

Trets remarcables de l'informe economicofinancer dels centres sanitaris de la xarxa de salut mental 2008

Anàlisi agregada

Central de Resultats i d'Anàlisi Econòmica

Central de Balanços



CatSalut

Servei Català
de la Salut



Generalitat de Catalunya
Departament de Salut



TRETS DESTACABLES DE L'EXERCICI 2008

		Pàg
IND	INDEX	2
INT	INTRODUCCIÓ	3
MOS	MOSTRA DE CENTRES	5
AS	ANÀLISI DE LA SITUACIÓ	6
TR	TRETS DESTACABLES ENTITATS PROVEÏDORES DE LA XARXA D'ATENCIÓ PSIQUIÀTRICA I DE SALUT MENTAL PERÍODE 2005 -2008	15

INTRODUCCIÓ (INT 1): Presentació i metodologia

La Central de Balanços es constituí amb el propòsit essencial de promoure un millor coneixement i una capacitat de diagnòstic més bona sobre l'evolució i situació economicofinancera dels centres proveïdors de serveis sanitaris de cobertura pública a Catalunya. La raó última de l'existència de la Central de Balanços és la creació i el manteniment de bases de dades d'informació economicofinancera que permetin l'elaboració d'informes i conèixer, per a cadascun dels centres, la seva situació economicofinancera en relació a la resta de centres del sistema.

La Central de Balanços ha fet possible el desenvolupament d'un sistema d'informació economicofinancera que té un potencial important per millorar el coneixement que els centres sanitaris tenen del seu propi entorn. El que facilita la presa de decisions dels centres, tant des de la perspectiva estratègica com des de la de gestió.

En el sector sanitari, l'existència de la Central de Balanços és una experiència pionera i única. El seu funcionament està sustentat per uns principis bàsics que són: la voluntarietat de col·laboració dels centres, la direcció participativa del projecte i la confidencialitat de les dades.

Els centres que col·laboren amb la Central de Balanços ho fan voluntàriament. La col·laboració dels centres, es fonamenta en una relació de confiança i d'interès mutu. Els centres que participen en el projecte, tenen la seguretat que la informació subministrada serà tractada confidencialment (mai es difonen dades individuals) i, com a contrapartida, obtenen una informació agregada i comparativa, homogènia i significativa –impossible d'obtenir mitjançant altres fonts d'informació–, que els permet conèixer la seva situació en relació a la resta de centres més similars.

La participació dels centres al projecte no es limita només a l'aportació de la informació, sinó que, aquests tenen un paper actiu mitjançant la seva representació en la Comissió Tècnica. A més a més, s'estableix un contacte directe entre els centres que col·laboren en el projecte i l'equip de treball de la Central de Balanços, el que permet captar tots els suggeriments i modificacions necessaris a fi de tenir més i millor informació.

En aquest sentit, la Central de Balanços es constitueix com un projecte dinàmic, flexible i en constant creixement i evolució, en funció de les necessitats d'informació de les entitats que hi participen i d'acord amb la demanda d'informació que realitzen a cada moment en concret.

La Comissió Tècnica de la Central de Balanços determina les necessitats d'informació i aprova anualment el qüestionari normalitzat de recollida de dades, anomenat Bases d'informació econòmica. El contingut d'aquestes es correspon, pràcticament, a la que constitueix l'estat de comptes anuals: balanç de situació, compte de pèrdues i guanys i memòria econòmica, amb el detall d'alguns conceptes o partides comptables més específiques del sector.

INTRODUCCIÓ (INT 2): Presentació i metodologia

A més, es demana altra informació no comptable d'interès per l'anàlisi comparativa dels centres, com poden ser l'activitat assistencial realitzada durant l'exercici - quantificada a més en termes d'unitats de mesura estandarditzades - o els recursos humans disposats per portar a terme l'activitat.

La Central de Balanços disposa d'una aplicació informàtica pròpia com a instrument de gestió de la informació amb dos mòduls integrats, el de parametrització i explotació de dades (Administració) i el de recollida i explotació de dades dels centres proveïdors de serveis sanitaris (Registre de dades).

La Central de Balanços procedeix a la revisió de les dades de cadascun dels centres sanitaris a fi d'aconseguir una adequada homogeneïtzació comptable i eliminar possibles errors en la introducció de la informació. Per altra banda, la informació aportada pels centres ha de presentar una certa homogeneïtat en el temps, essent necessària la revisió de la informació des del punt de vista temporal, és a dir, l'anàlisi de la sèrie històrica de la informació subministrada pel centre al llarg del temps. També es té en compte l'impacte (quan és significatiu) de tots els recursos materials disposats pel centre per a dur a terme la seva activitat, independentment de la titularitat, o del fet que el centre tingui o no, personalitat jurídica.

Els problemes d'homogeneïtzació i coherència de dades es resolen mitjançant el contacte directe de la Central de Balanços amb els centres i sempre es modifiquen les dades amb el consentiment dels centres. Aquesta homogeneïtzació és necessària per tal de fer possible l'agregació dels comptes de cada hospital amb els de la resta de centres, i poder realitzar els informes. Cal tenir en compte que fins que no s'han registrat, revisat, homogeneïtzat i validat les dades de tots els centres no es poden fer els informes.

Els informes que presenta la Central de Balanços es poden classificar de forma molt esquemàtica entre informes de comandament, informes agregats, informes comparatius, informes de distribució de ràtios i informes específics.

L'informe dels trets remarcables que es presenta, recull d'una forma gràfica i resumida els aspectes més destacables de l'informe agregat dels centres d'atenció psiquiàtrica i de salut mental. L'informe segueix l'estructura següent: (a) Quina activitat es realitza, amb quins recursos - humans - i amb quin grau d'eficiència, (b) Quins ingressos es generen, en quines despeses es concorren i quins són els resultats econòmics que s'obtenen, (c) Quina és la situació patrimonial i d'endeutament de l'agregat dels centres i (d) Quina inversió es realitza.

La mostra de centres de l'informe econòmicofinancer de l'any 2008 es correspon a catorze entitats proveïdores de la xarxa d'atenció psiquiàtrica i de salut mental, de les quals es disposa de dades històriques, amb una anàlisi dinàmica del 2005 al 2008.



MOSTRA DE CENTRES (MOS1): mostra de centres d'atenció psiquiàtrica i de salut mental

Relació de centres que configuren la mostra d'aquest informe:

Institut Pere Mata	Reus
Sanatori Villablanca	Reus
Hospital Psiquiàtric de Salt – IAS	Salt
St. Joan de Déu Serveis de Salut Mental	Sant Boi de Llobregat
Benito Menni, Complex Assistencial en Salut Mental	Sant Boi de Llobregat
Sagrat Cor – Serveis de Salut Mental	Martorell
Comunitat Terapèutica del Maresme	Malgrat de Mar
Fundació Hospital Sant Pere Claver	Barcelona
Fundació Eulàlia Torras de Beà	Barcelona
Fundació Vidal i Barraquer	Barcelona
IAPs-Institut d'Atenció Psiquiàtrica, Salut mental i Addiccions	Barcelona
Centre Psicoteràpia Barcelona	Barcelona
Psicoclínica Nostra Sra. de la Mercè	Barcelona
Fundació Pere Mata Terres de l'Ebre	Amposta

ANÀLISI DE LA SITUACIÓ (AS 1)

El present document mostra els resultats economicofinancers del període 2005- 2008, centrant l'anàlisi en l'any 2008 i la seva comparació en relació a l'any anterior, de la mostra de catorze entitats proveïdores que tenen contracte de prestació de serveis d'atenció psiquiàtrica i en salut mental amb el CatSalut.

Pel que fa a l'activitat assistencial, més enllà de la informació d'atenció psiquiàtrica i en salut mental que és la principal d'aquestes entitats, amb un pes sobre els ingressos per prestació de serveis assistencials del 87,33%, la Central de Balanços presenta de forma integrada l'activitat sociosanitària i social que també gestionen aquestes entitats.

La incorporació dels centres d'atenció psiquiàtrica i en salut mental a la Central de Balanços va ser a l'any 1994. Des d'aleshores ençà, any rere any, la Central de Balanços ha ofert aquesta informació amb l'objectiu d'aportar transparència als resultats econòmics assolits.

Cal destacar que els comptes anuals de l'exercici 2008 adjunts són els primers que es presenten aplicant el Pla General de Comptabilitat aprovat pel reial Decret 1514/2007 de 16 de novembre.

De les 14 entitats proveïdores de serveis assistencials d'aquest informe, 13 han aplicat el Nou Pla General de Comptabilitat (NPGC) en la realització dels seus Comptes Anuals i només una fundació ha endarrerit la seva aplicació a l'exercici següent, acollint-se a la normativa aplicable a les fundacions.

Per tal de poder fer l'anàlisi evolutiva s'han adaptat les dades del Balanç de Situació i del Compte de Pèrdues i Guanys tancat el 2007 al Nou Pla General Comptable, de manera que l'exercici 2008 i 2007 ajustats resulten comparables entre sí.

ANÀLISI DE LA SITUACIÓ (AS 2 continuació)

L'atenció psiquiàtrica i de salut mental

L'atenció especialitzada en psiquiatria i salut mental a Catalunya es presta amb diferents recursos i serveis que s'organitzen a l'entorn dels nivells assistencials bàsics següents:

- a) els serveis d'hospitalització de salut mental que es presten des dels hospitals psiquiàtrics, juntament amb els serveis de psiquiatria dels hospitals generals i dels centres sociosanitaris autoritzats,
- b) els serveis d'atenció ambulatoria psiquiàtrica que es presten en centres de salut mental d'adults (CSMA) i en centres de salut mental infantil i juvenil (CSMIJ), alguns d'aquests centres de salut mental despleguen consultes perifèriques per tal de garantir l'accessibilitat de tota la població a aquests serveis,
- c) els serveis d'hospitalització de dia que presten serveis d'hospitalització parcial per a la rehabilitació del malalt mental sense necessitat d'internament i,
- d) els serveis de rehabilitació que es presten en centres de dia a malalts mentals que no presenten descompensacions agudes, oferint un espai terapèutic de caire comunitari que permet assolir al malalt un cert grau d'autonomia i estabilitat al mateix temps que continua integrat en el seu medi sociofamiliar.

De les catorze entitats proveïdores d'aquest informe, onze presten serveis d'hospitalització. No s'inclouen els serveis de psiquiatria dels hospitals generals i centres sociosanitaris autoritzats que representen el 21% de l'activitat en salut mental, atès que aquesta activitat s'inclou als informes d'hospitals i de centres sociosanitaris.

La personalitat d'aquestes entitats proveïdores és diversa, coexisteixen:

- a) institucions privades sense ànim de lucre,
- b) institucions d'ordes religiosos, tres de les quals pertanyen a una mateixa congregació religiosa amb polítiques comunes i centralització d'operacions de finançament de determinats serveis,
- c) empreses públiques de la Generalitat i,
- d) un organisme autònom de caire municipal.

Aquesta complexitat i multiplicitat és desigual, segons territori. Mentre que hi ha territoris on una o dues institucions són responsables per a tot l'àmbit territorial, a d'altres territoris operen un major nombre d'entitats proveïdores. Aquesta heterogeneïtat obliga en alguns casos a un major esforç de coordinació per tal de garantir la coherència del procés assistencial i de l'articulació dels recursos implicats.

ANÀLISI DE LA SITUACIÓ (AS 3 continuació)

Contractació de nous serveis

La prestació de serveis d'atenció en salut mental del CatSalut ha anat evolucionant. La disminució de l'internament i de l'estadamentjana, l'extensió de dispositius d'atenció especialitzada ambulatoria i la identificació de programes més específics per a col·lectius i/o patologies emergents com trastorns de la conducta alimentària, trastorns per dèficit d'atenció amb hiperactivitat, depressió, joc patològic i altres socioaddiccions, trastorns bipolars, trastorn límit de la personalitat, addicció a la cocaïna, entre d'altres, són una mostra de l'adaptació que s'està realitzant per donar una resposta més adequada als problemes de salut.

A l'any 2008 s'han dut a terme noves actuacions, de les quals cal destacar:

- La implantació de la nova cartera de serveis de salut mental i addicions a l'Atenció Primària de Salut.
- L'atenció específica als primers episodis psicòtics en els centres de salut mental d'adults.
- Una nova Unitat Polivalent de salut mental per a l'atenció a la població de la Barcelona Nord.
- Dos nous hospitals de dia d'adolescents un a la ciutat de Badalona i l'altra a Barcelona.
- S'han contractat nous programes d'atenció i suport

Activitat assistencial en termes d'UMEP

A l'any 2008 l'increment de l'activitat en termes d'UMEP en relació a l'any anterior de les catorze entitats d'aquest informe ha estat del 7%, amb variacions desiguals en les diferents línies de serveis i d'acord amb la línia de contractació de serveis especificada anteriorment.

L'evolució dels serveis manté la tendència observada en els darrers anys. Així, els creixements respecte de l'any anterior més importants s'observen en els programes de salut mental que augmenten un 17,79%, pel desplegament de nous programes; l'hospital de dia, un 13,38%, com a conseqüència de l'increment de places contractades per ampliació o d'inici de l'activitat en nous dispositius; les primeres visites en els centres de salut mental d'adults, un 25,15%, per l'atenció específica a nous episodis psicòtics, i les visites en centres de salut mental i infantil i juvenil, que augmenten un 11,53%.

ANÀLISI DE LA SITUACIÓ (AS 4 continuació)

Resultats econòmics

En relació als resultats econòmics, a l'any 2008 els centres d'atenció psiquiàtrica i en salut mental presenten uns beneficis de 17,7 milions d'euros, el que representa una millora del 43,09% respecte als 12,3 milions d'euros del 2007. Això ve derivat de l'evolució favorable respecte al 2007 tant dels resultats d'explotació com també dels resultats financers.

A continuació es detallen alguns factors que expliquen l'evolució dels diferents resultats de la mostra dels centres:

Resultat d'explotació

El resultat d'explotació, d'acord amb el Pla General de Comptabilitat aprovat pel Reial Decret 1514/2007 de 16 de novembre, presenta, després de la disminució de l'any 2006, una millora progressiva durant els dos últims anys. A l'any 2008, l'increment dels ingressos del 14,08% ha estat superior a l'increment de les despeses del 12,80%, amb un resultat d'explotació de 20,6 milions d'euros, el que suposa una millora 35,87% respecte de l'any anterior. Aquesta millora ha estat conseqüència de l'evolució força creixent dels ingressos provinents del Servei Català de la Salut.

En relació als ingressos d'explotació, els fets més destacables són:

- Increment dels ingressos per prestació de serveis assistencials al CatSalut en 30,9 milions d'euros, un 15,22% superior al 2007 i que explica el 94% de la variació dels ingressos d'explotació del 2008 respecte de l'any anterior. Aquest increment de la facturació ha estat conseqüència, principalment, de:

- a) l'increment del 5,74% de les tarifes,
- b) les noves actuacions,
- c) l'increment dels ingressos en concepte de finançament del cost dels increments retributius derivats dels pactes laborals amb els professionals sanitaris per donar compliment al que estableix el VIIè conveni col·lectiu de la XHUP, i
- d) l'increment dels ingressos pel tractament de reconeixement dels mateixos segons el nou pla general de comptabilitat.

En relació a aquest últim punt cal dir que, en el sector sanitari és habitual l'existència d'ingressos que al tancament de l'exercici no estan plenament concretats, per restar subjectes a determinades variables que sovint no es defineixen fins a l'exercici següent.

ANÀLISI DE LA SITUACIÓ (AS 5 continuació)

En principi les entitats han reconegut els ingressos com de l'exercici d'acord amb la millor estimació possible i les diferències inevitables que es produeixen a l'exercici següent han estat comptabilitzades com ingressos de l'exercici següent per prestació de serveis sanitaris quan s'han considerat que són canvis en estimacions, mentre que als exercicis anteriors havien estat com ingressos extraordinaris.

- Augment de la resta d'ingressos per prestació de serveis assistencials, a compte de l'ICASS en 0,9 milions d'euros, un 5,58% respecte de l'any 2007, i la resta en 0,6 milions d'euros, un 8,94%.
- Augment de les subvencions a l'explotació en 0,5 milions d'euros, un 1,40% respecte de l'any 2007.
- Augment dels ingressos accessoris i altres de gestió corrent en 1,9 milions d'euros, un 42% superior al 2007, que corresponen entre d'altres a recerca i formació, cànons, convenis de col·laboració entre entitats, arrendaments, cafeteria i menjador, etc.
- Disminució dels altres resultats d'explotació positius en 1,8 milions d'euros conseqüència del motiu (d) anterior. Si s'analitza aquesta partida conjuntament amb la d'ingressos per prestació de serveis, l'augment agregat és de 30,5 milions d'euros, un 13,41%

En relació a les despeses d'explotació els fets més destacables són:

- Augment de la despesa de personal en 22,7 milions d'euros, un 14,71% respecte l'any 2007 i que explica el 93% de la variació de les despeses d'explotació. Aquest increment ha estat conseqüència principalment de quatre motius:
 - 1) uns 3 milions d'euros per l'increment del 2% fixat en el conveni laboral per l'IPC previst a l'exercici 2008,
 - 2) uns 6,8 milions d'euros per millores retributives a l'objecte de reduir les diferències de les retribucions fixes entre el VII Conveni de la XHUP i el d'Establiments Sanitaris d'Assistència i Consulta,
 - 3) uns 8,8 milions d'euros per reducció de la jornada de l'any 2008 en relació a l'any 2007, i
 - 4) uns 4 milions d'euros per increments efectius de plantilla vinculats a noves actuacions.

Cal esmentar que els increments de costos derivats del pacte d'adhesió al VIIè conveni XHUP estan compensats per quanties similars en els ingressos facturats al CatSalut. No obstant, els criteris de distribució i registre dels mateixos en relació a les despeses és divers i poden diferir temporalment.

ANÀLISI DE LA SITUACIÓ (AS 6 continuació)

- Els consums augmenten en 1,3 milions d'euros, un 10%, distribuïts de la següent manera:
 - La farmàcia, que en principi no ha sofert cap increment de preus, va augmentar un 5,95%, augment similar al creixement de l'activitat assistencial d'internament.
 - La resta de consums -analitzant conjuntament el consum de material sanitari i el consum de la resta d'aprovisionaments degut a la dificultat de diferenciar aquestes partides per part dels centres - va incrementar un 12,9%.
- La despesa de serveis generals subcontractats augmenta un 8% en el cas de la neteja, un 10,5% la bugaderia – hi ha una nova externalització per part d'un centre – i un 5,19% els serveis de restauració.
- La despesa de laboratori augmenta en 0,2 milions d'euros, un 24,8%.
- Els serveis de professionals independents i de professionals sanitaris externs augmenten conjuntament en un 13%; aquest increment és inferior en quasi dos punts a l'augment de la despesa de personal propi.
- Les despeses de serveis exteriors d'arrendaments i subministrament augmenten en un 14% i 9,9%, respectivament, en part pel desplegament de l'atenció de salut mental comunitària, que genera noves necessitats d'instal·lacions i d'espais per millorar l'accessibilitat i la coordinació amb l'atenció primària.

Resultats financers

El resultat d'explotació no es veu afectat de forma significativa pel resultat financer. D'una banda, la despesa financera augmenta un 5,26% en relació a l'any anterior, aquest augment ve donat per la despesa per deutes amb empreses del grup i associades, mentre que la despesa per deutes amb tercers disminueix degut a la minoració del deute amb entitats de crèdit. Per altra banda, la millora de la liquiditat ha permès augmentar els ingressos financers en un 38%. Aquest increment per sobre de l'augment de les despeses financeres ha fet que el resultat financer, malgrat continua essent negatiu de -0,3 milions d'euros a l'any 2008, presentés una millora del 56% en relació als -0,6 milions de l'any anterior.

ANÀLISI DE LA SITUACIÓ (AS 7 continuació)

Resultat net de l'exercici i cash flow generat

El resultat de l'exercici 2008 després d'impostos és de 17,7 milions d'euros, el que suposa una millora respecte de l'any anterior del 43%. Si a aquest resultat s'afegeix les dotacions a les amortitzacions i les pèrdues, deteriorament i variació de provisions per operacions comercials i les imputació al resultat de les subvencions d'immobilitzat no financer, es conclou que el cash flow generat l'any 2008 fou de 25,5 milions d'euros, la qual cosa suposa una millora d'un 32,7%, respecte al registrat l'any 2007.

L'aplicació dels pactes laborals per l'equiparació salarial al conveni XHUP i les necessitats de recursos humans

Amb data 15.11.2006 els sindicats i les associacions patronals arriben a un acord d'homologació per a què les condicions laborals dels treballadors dels centres sociosanitaris i de salut mental s'acostin a les establertes en el conveni de la XHUP en un període de dos anys per, posteriorment, incorporar aquests col·lectius al propi conveni de la XHUP. L'increment de costos del personal, del 14,71% respecte de l'any anterior, és conseqüència d'aquest acord i també de l'augment de la plantilla per fer front al desplegament de les noves actuacions previstes pel Servei Català de la Salut, que generen una major necessitat de recursos humans.

En aquest sentit, l'augment de plantilla produïda a l'any 2008 ha estat del 8,03%, en termes globals. Els titulats superiors augmenten un 7,44%, és a dir en 64 persones de les quals 8 són en formació (MIR, PIR i ISMIR), i la resta de professionals sanitaris augmenten en un 8,91%, 230 persones.

Per tal d'equiparar el conveni laboral que tenen aquests centres al conveni de la XHUP, el Govern de la Generalitat va autoritzar el Servei Català de la Salut a donar suport a l'aplicació dels compromisos adquirits, amb l'objecte d'incrementar els ingressos de les entitats que gestionen els centres. Cal tenir en compte que no tots els centres han reconegut de la mateixa forma els terminis per igualar les seves retribucions a les del conveni de la XHUP, ni tampoc els ingressos per aquest concepte, afectant d'aquesta forma al resultat de l'exercici.

Les inversions realitzades durant l'any i el seu finançament

Disposar d'espais i centres adequats per a la prestació de serveis ha estat un esforç constant en els centres que han anat adaptant les seves infraestructures a les modalitats de prestació de serveis, creant espais més versàtils i polivalents, disminuint les sales d'hospitalització i apropant els serveis a la població a fi de prestar un millor servei i fer front a les necessitats assistencials.

ANÀLISI DE LA SITUACIÓ (AS 8 continuació)

Les inversions de l'any 2008 en obres i equipaments dels hospitals i centres psiquiàtrics i en salut mental han estat de 13,5 milions d'euros, dels quals el 80% corresponen a construccions, majoritàriament en curs, el 17% a equipaments i el 3% a equips informàtics.

Les més significatives han estat:

- Les obres d'adaptació dels pavellons de psiquiatria general de Sagrat Cor Serveis de Salut mental de Martorell.
- Obres de construcció de la Unitat Polivalent inaugurada durant l'exercici 2008 de la Policlínica Nostra Senyora de la Mercè de Barcelona.
- Les obres d'ampliació i remodelació d'espais de l'Institut Pere Mata de Reus
- Les obres de remodelació i ampliació dels pavellons i de la residència de les germanes del centre Benito Menni de Sant Boi de Llobregat
- Equipament i adaptació d'espais del centre Sant Joan de Deu de Serveis de Salut Mental de Sant Boi de Llobregat.
- Obres d'ampliació d'edificis i locals de la Fundació Hospital Sant Pere Claver de Barcelona.

El finançament de les inversions ha estat divers. Les vies utilitzades han estat fonamentalment l'autofinançament per la generació de recursos, els deutes amb empreses del grup i els préstecs amb entitats financeres.

S'observa una relació entre la personalitat jurídica de les entitats que presten aquests serveis i la forma de finançament dels grans projectes d'inversions. Així, mentre que els centres que depenen d'ordes religiosos, amb sistemes de gestió de tresoreria més o menys centralitzats, utilitzen fonamentalment l'endeutament amb empreses del grup, en el cas de les societats anònimes, empreses públiques i fundacions és més freqüent l'endeutament amb entitats financeres. Així, durant l'exercici s'ha produït addicions de deutes amb empreses del grup i associades per 1,5 milions d'euros.

Cal dir que, si bé les empreses públiques reben aportacions patrimonials per fer front a les inversions, aquestes acostumen a tenir un caràcter plurianual i sovint s'aprofita la capacitat d'endeutament que tenen les entitats proveïdores per executar els programes d'inversions, produint-se un decalatge en el temps entre el pagament de les inversions i el seu finançament públic. Durant l'any 2008 s'han augmentat els fons propis per aportacions de capital per import de 1,3 milions d'euros.

ANÀLISI DE LA SITUACIÓ (AS 9 continuació)

Les subvencions de capital que s'observen corresponen principalment a la contrapartida de les cessions del dret de superfície sobre una finca a l'Hospitalet de Llobregat per a la construcció d'un centre polivalent de salut mental i de la planta baixa d'un edifici a Martorell per prestar activitat assistencial.

Les subvencions de capital atorgades durant l'any han estat de 0,8 milions d'euros corresponents a la subvenció rebuda de l'ICASS pel 33% del cost total d'una Unitat Polivalent inaugurada aquest exercici.

L'endeutament de les entitats proveïdores

L'endeutament dels centres de salut mental és baix. Així, a l'any 2008, la ràtio d'endeutament del conjunt d'aquests és del 32,08% amb una disminució de 2,41 punts respecte de l'any anterior.

Durant l'any 2008 l'endeutament d'aquests centres ha estat de 75,6 milions d'euros, amb un increment del 2,54%. L'endeutament a llarg termini de 32,7 milions d'euros es destina a finançar inversions i està constituït majoritàriament per deutes amb empreses del grup i amb entitats financeres. Mentre que el deute a llarg termini disminueix en un 1,06%, el deute a curt termini augmenta en 5,47%, sobre tot pels conceptes vinculats amb operacions entre centres del grup, proveïdors i creditors per operacions comercials i les periodificacions a curt termini.

Els desajustaments de tresoreria a curt termini es cobreixen amb pòlisses de crèdit i amb operacions de tresoreria entre empreses del grup.

Solvència i liquiditat dels centres

L'augment de recursos generats per l'activitat ha comportat incrementar la liquiditat dels centres que passa a ser del 312%, 27,3 punts més que l'any anterior, amb un fons de maniobra de 90,96 milions d'euros, que presenta una millora del 21% respecte de l'any anterior. La ràtio de solvència és del 311,7% amb una millora de 21,7 punts, respecte de l'any anterior.

TRETS REMARCABLES CENTRES SALUT MENTAL PERÍODE 2005-2008

		Pàg
IND	INDEX	15
ACT	ACTIVITAT ASSISTENCIAL	
1	Evolució i composició de l'activitat assistencial en UMEP	16
PERS	PERSONAL	
1	Evolució de la plantilla persones equivalents (PPE), de l'estructura i del cost unitari del personal	17
EFI	ANÀLISI DE L'EFICIÈNCIA	
1	Evolució de l'ingrés, cost i marge per UMEP (<i>dades amb criteris PGC 1990</i>)	18
2	Evolució de l'ingrés, cost i marge per UMEP (<i>dades 2005-2007 adaptades als criteris PGC 2007</i>)	19
3	Evolució de l'ingrés, cost i marge <i>estimats</i> per UMEP (<i>dades amb criteris PGC 1990</i>)	20
4	Evolució de la productivitat i del grau d'inversió per UMEP	21
IE	INGRESSOS D'EXPLOTACIÓ	
1	Evolució i composició dels ingressos d'explotació	22
2	Evolució i composició dels ingressos d'explotació	23
DE	DESPESES D'EXPLOTACIÓ	
1	Evolució i composició de les despeses d'explotació	24
2	Evolució i composició de les despeses d'explotació	25
3	Evolució i composició de les despeses d'explotació	26
RES	ANÀLISI DELS RESULTATS	
1	Evolució dels resultats	27
2	Evolució de la rendibilitat	28
3	Evolució del resultat d'explotació i marge net i dels recursos generats d'explotació	29
SP	SITUACIÓ PATRIMONIAL	
1	Composició masses patrimonials	30
END	ANÀLISI DE L'ENDEUTAMENT	
1	Evolució de la composició de l'endeutament	31
2	Evolució de les ràtios d'estructura i finançament	32
INV	ANÀLISI DE LA INVERSIÓ ANUAL	
1	Evolució de la inversió anual en immobilitzat material i intangible	33

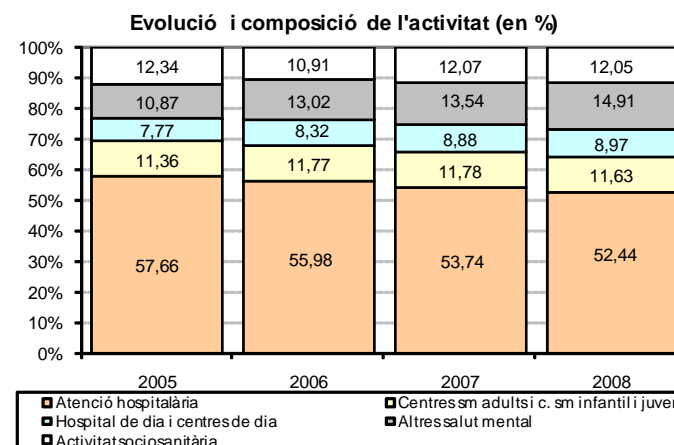
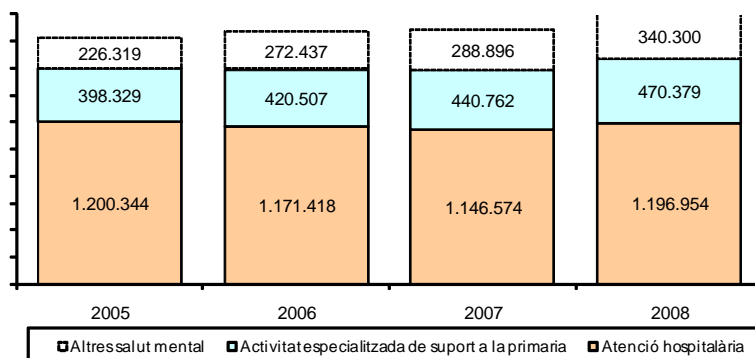
ACTIVITAT ASSISTENCIAL (ACT 1): Evolució i composició de l'activitat assistencial en UMEP

En UMEP	2005	2006	2007	2008
Atenció hospitalària	1.200.344	1.171.418	1.146.574	1.196.954
Centres salut mental adults	197.781	199.757	202.004	210.471
Centres sm infantil i juvenil	38.795	46.589	49.390	55.083
Hospital de dia	73.174	84.506	97.226	110.233
Centres de dia	88.578	89.654	92.142	94.592
Altres salut mental (b)	226.319	272.437	288.896	340.300
Total UMEP salut mental (a)	1.824.992	1.864.362	1.876.232	2.007.633
Activitat sociosanitària	256.839	228.325	257.470	275.104
(a) - (b)	1.598.673	1.591.925	1.587.335	1.667.333

	06/05	07/06	08/07	Mitjana creixement període 08/05
	-2,41	-2,12	4,39	-0,05
	1,00	1,12	4,19	2,11
	20,09	6,01	11,53	12,54
	15,49	15,05	13,38	14,64
	1,21	2,77	2,66	2,22
	20,38	6,04	17,79	14,74
	2,16	0,64	7,00	3,27
	-11,10	12,76	6,85	2,84
	-0,42	-0,29	5,04	1,44

En UMEP	2005	2006	2007	2008
Total UMEP	2.081.831	2.092.687	2.133.702	2.282.737

Pes atenció salut mental % 85,45 87,28 86,45 87,33



L'UMEP és un indicador que integra l'activitat global d'un centre psiquiàtric, assignant pesos relatius als diferents productes o serveis en funció del consum de recursos en relació a l'estada d'alta dependència psiquiàtrica.

Producte: unitat	Factor de conversió a UMEP
Hospitalització ADP: estada (73,27 euros)	1
Hospitalització aguts: estada	2,07
Hospitalització subaguts: estada	1,56
Hospitalització Unitat de Patologia Dual: estada	2,07
Hospitalització Retard Mental: estada	0,89
Hospitalització NADP: estada	0,88

exercici 2008

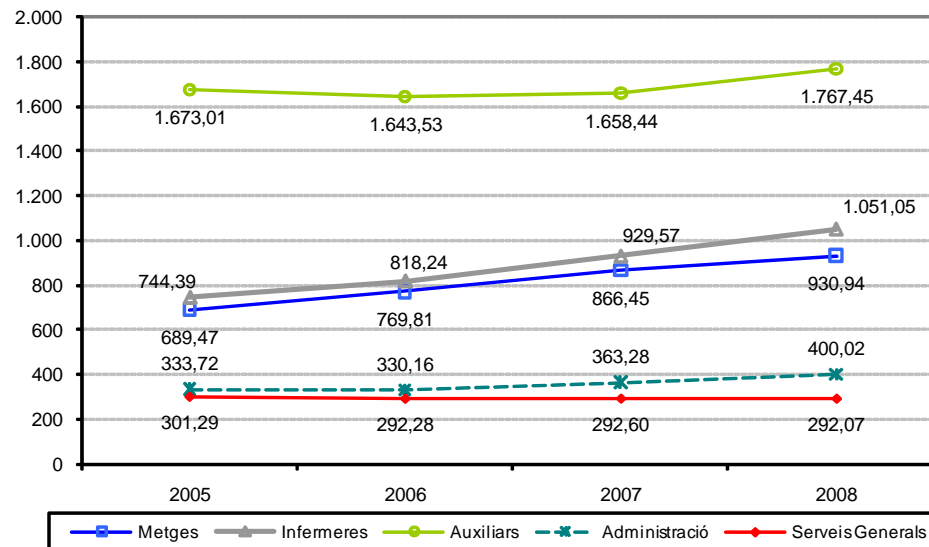
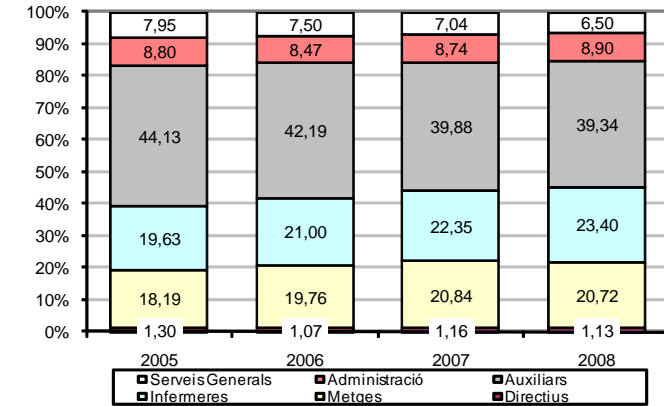
Producte: unitat	Factor de conversió a UMEP
CSM Adults	
Primera visita	0,71
Visita successiva	0,35
Visita especial	0,88
CSM Infantil	
Primera visita	0,71
Visita successiva	0,35
Visita especial	0,89
Hospital de dia: sessió	0,93
Centre de dia: sessió	0,40

←
RECURSOS HUMANOS (PERS 1): Evolució de la plantilla persones equivalents (PPE), de l'estructura i del cost unitari del personal

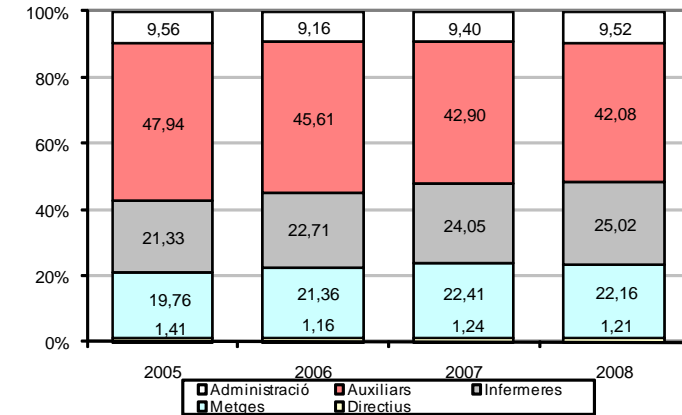
	2005	2006	2007	2008	2007	2008	08-07
Plantilla equivalent - PPE (1)	3.791,12	3.895,86	4.158,40	4.492,26	4.158,40	4.384,01	225,61
Directius	49,23	41,83	48,06	50,73	48,06	49,50	1,45
Metges	689,47	769,81	866,45	930,94	866,45	908,51	42,06
Infermeres	744,39	818,24	929,57	1.051,05	929,57	1.025,73	96,15
Auxiliars	1.673,01	1.643,53	1.658,44	1.767,45	1.658,44	1.724,86	66,42
Administració	333,72	330,16	363,28	400,02	363,28	390,38	27,10
Serveis Generals	301,29	292,28	292,60	292,07	292,60	285,04	-7,56

(1) Persones plantilla equivalent a 1668 hores 1668 hores 1660 hores 1620 hores 1660 hores 1660 hores

Evolució estructura personal propi (PPE) en %



Evolució sense Serveis Generals propis



	2005	2006	2007	2008
Estimació cost unitari (en euros)				
Directius	83.099	95.851	90.564	101.618
Metges	49.301	53.907	57.049	61.553
Infermeres	33.422	35.592	38.043	39.591
Auxiliars	24.879	25.914	27.700	29.064
No qualificats	19.226	17.189	27.657	26.340
Administració	26.337	28.834	29.667	32.439
Serveis Generals	24.043	25.801	27.270	27.689

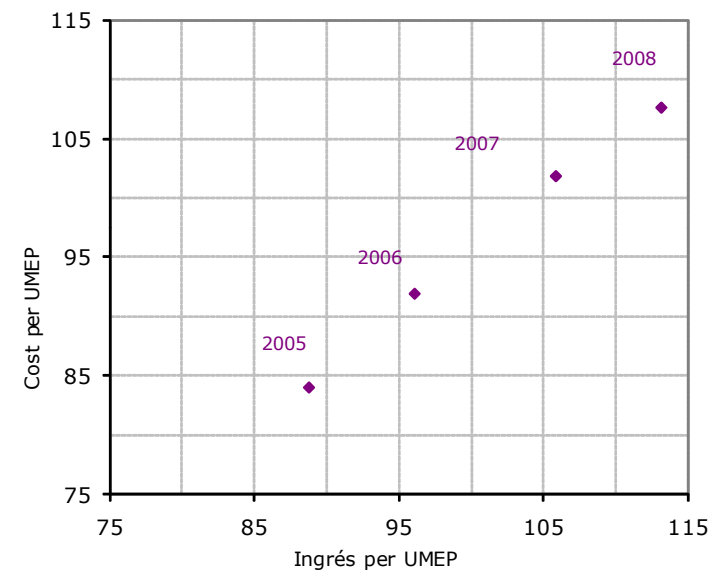
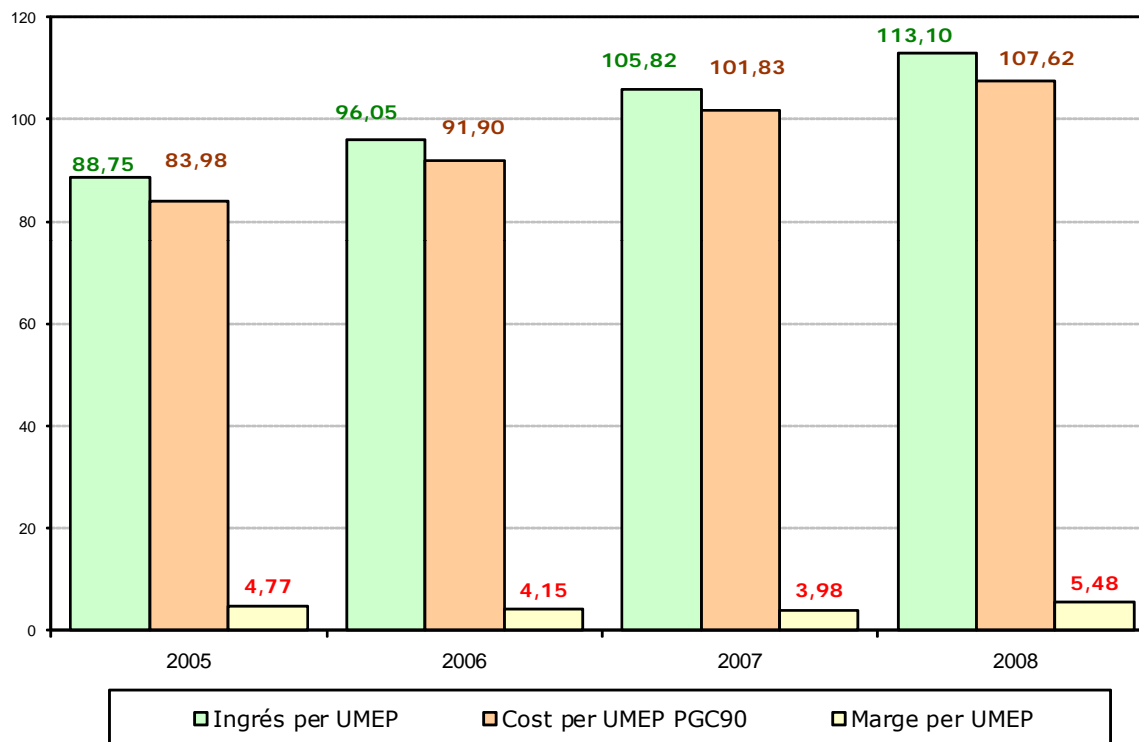
ANÀLISI DE L'EFICIÈNCIA (EFI 1): Evolució de l'ingrés, cost i marge per UMEP (dades amb criteris PGC 1990)

Definicions

Ingrés per UMEP Ingressos per prestació de serveis assistencials / UMEP

Cost per UMEP Despeses d'explotació / UMEP

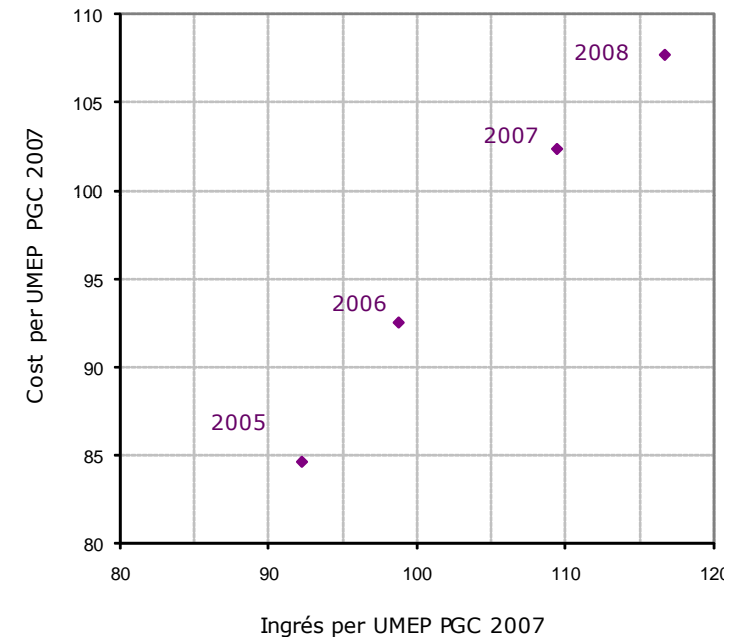
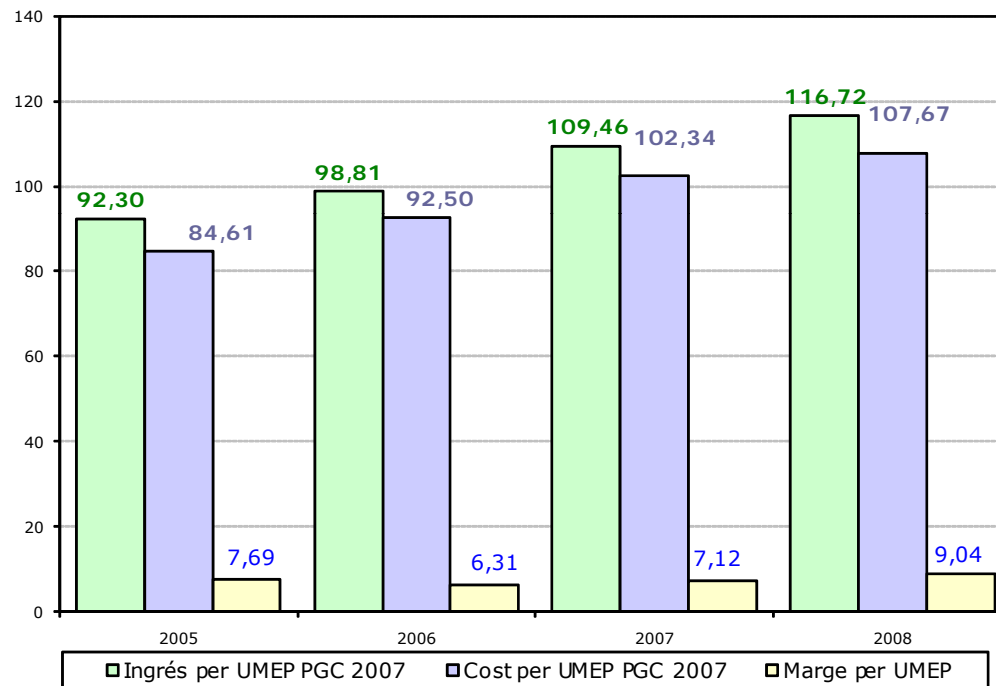
Marge per UMEP Ingrés per UMEP - Cost per UMEP



← **ANÀLISI DE L'EFICIÈNCIA (EFI 2):** Evolució de l'ingrés, cost i marge per UMEP (dades 2005-2007 adaptades als criteris PGC 2007)

Definicions

- Ingrés per UMEP Ingressos d'explotació / UMEP
- Cost per UMEP Despeses d'explotació / UMEP
- Marge per UMEP Resultat d'explotació / UMEP



ANÀLISI DE L'EFICIÈNCIA (EFI 3): Evolució de l'ingrés, cost i marge estimats per UMEP (dades amb criteris PGC 1990)

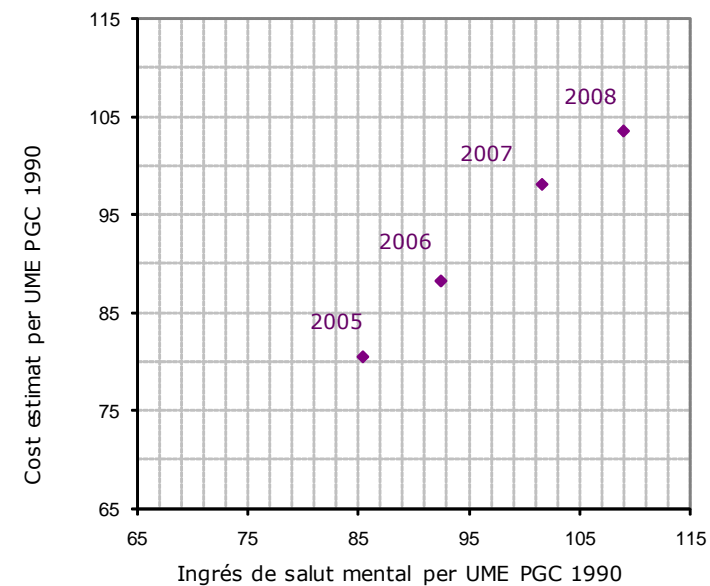
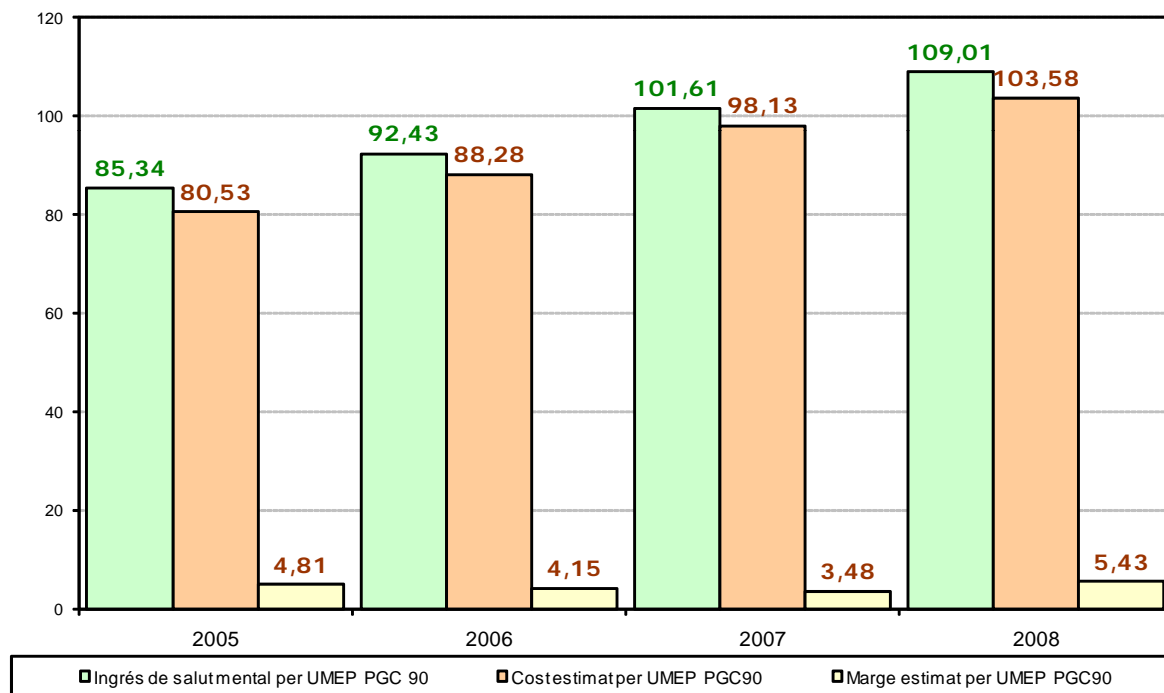
En aquesta anàlisi s'estima el cost per UMEP restant de les despeses d'explotació els ingressos corresponents a altres activitats no traduïdes a UMEP. Així, es busca obtenir les despeses imputables a l'activitat de salut mental, considerant que la resta d'activitats presenten una situació de dèficit igual a zero.

Definicions

Ingrés de salut mental per UMEP Ingressos per prestació de serveis assistencials de salut mental / UMEP

Cost estimat per UMEP Despeses d'explotació - Ingressos de l'activitat no traduïda a UMEP / UMEP

Marge estimat per UMEP Ingrés de salut mental per UMEP - Cost estimat per UMEP

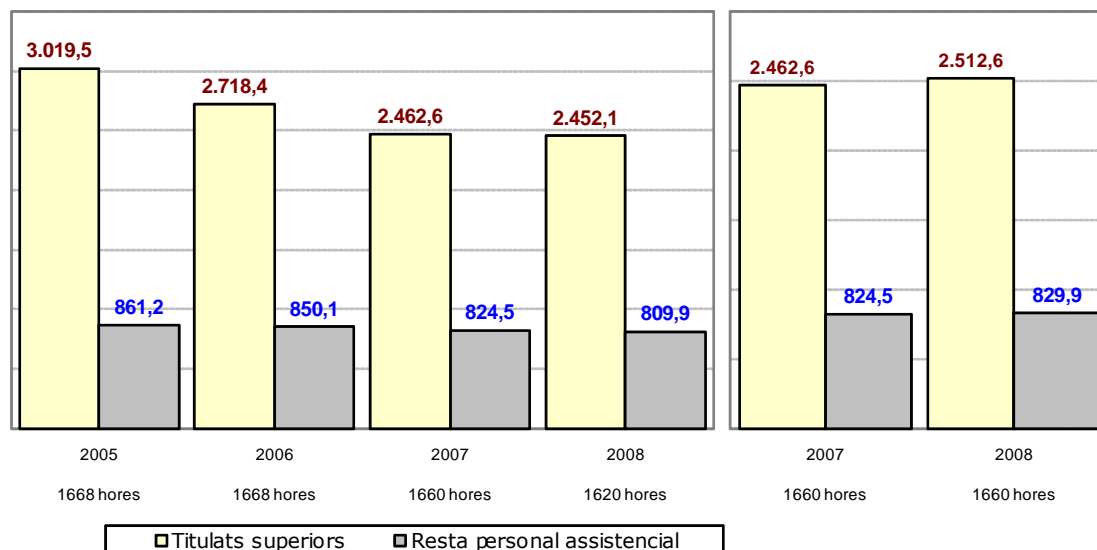


ANÀLISI DE L'EFICIÈNCIA (EFI 4): Evolució de la productivitat i del grau d'inversió per UMEP

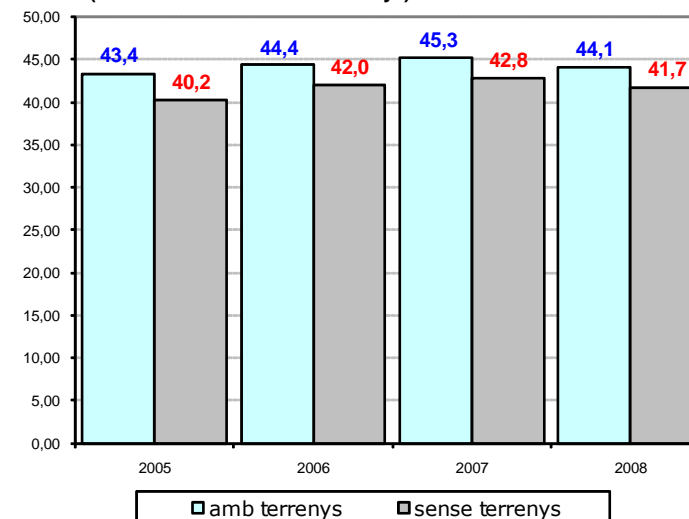
En UMEP	2005	2006	2007	2008	2007	2008
UMEP / PPE (1)						
Total personal assistencial	670,1	647,6	617,7	608,8	617,7	623,9
Personal assistencial:						
Titulats superiors	3.019,5	2.718,4	2.462,6	2.452,1	2.462,6	2.512,6
Titulats grau mitjà	2.796,7	2.557,5	2.295,4	2.171,9	2.295,4	2.225,5
Formació professional	1.273,6	1.313,2	1.305,8	1.316,1	1.305,8	1.348,6
No qualificats	54.196,7	41.854,7	87.303,7	69.320,9	87.303,7	71.032,5
Personal Administració	6.238,2	6.338,4	5.873,4	5.706,6	5.873,4	5.847,5
Personal serveis generals	6.909,7	7.159,9	7.292,3	7.815,6	7.292,3	8.008,6
TOTAL personal	549,1	537,2	513,1	508,1	513,1	520,7
(1) Persones plantilla equivalent a	1668 hores	1668 hores	1660 hores	1620 hores	1660 hores	1660 hores

En euros	2005	2006	2007	2008
Maquinària	0,17	0,23	0,50	0,42
Mobiliari	0,14	0,06	2,03	2,18
Equips processos d'informació	0,34	0,53	0,53	0,54
Utilitatge	2,10	2,52	0,29	0,30
per UMEP				

UMEP per Persona equivalent



Immobilitzat material i intangible per UMEP (amb i sense valor dels terrenys)

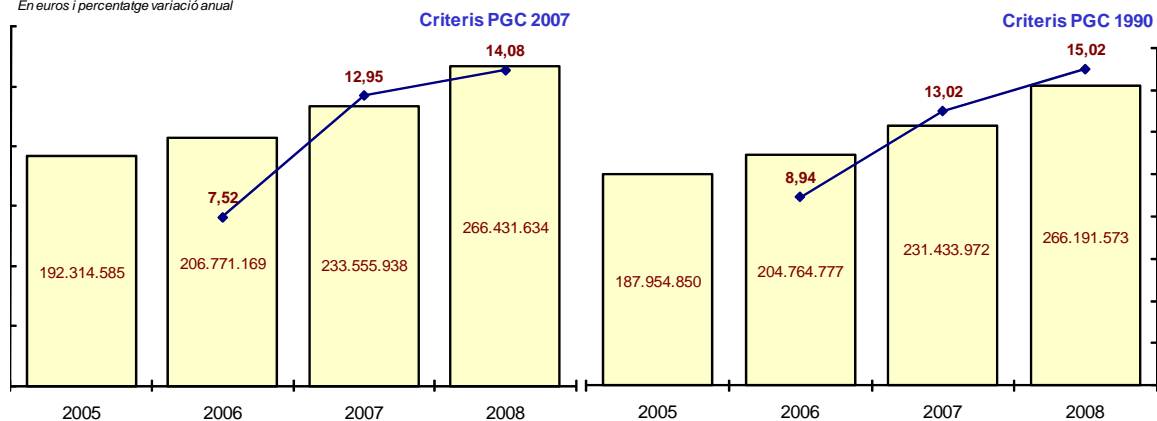


ANÀLISI DELS INGRESSOS D'EXPLOTACIÓ (IE 1): Evolució i composició dels ingressos d'exploació

Ingressos d'exploació (en euros)					Variació anual en %			Mitjana creixement
	2005	2006	2007	2008	06/05	07/06	08/07	període 08/05
Prestació de serveis assistencials al CatSalut	165.489.641	181.310.819	203.090.369	233.994.579	9,56	12,01	15,22	12,26
Prestació de serveis assistencials a l'ICASS	9.623.212	8.594.738	15.667.421	16.540.959	-10,69	82,29	5,58	
Altres prestacions de serveis assistencials	9.654.001	11.099.890	7.022.557	7.650.604	14,98	-36,73	8,94	
Subvencions d'exploació	1.053.768	1.144.338	1.129.422	1.590.079	8,59	-1,30	40,79	
Altres ingressos d'exploació	2.134.228	2.614.992	4.524.203	6.415.352	22,53	73,01	41,80	
Ingressos d'exploació PGC1990	187.954.850	204.764.777	231.433.972	266.191.573	8,94	13,02	15,02	12,33
Imputació de subvencions d'immob. no financer i altres	214.279	208.840	91.435	58.994	-2,54	-56,22	-35,48	
Beneficis procedents i reversió del deteriorament de l'immobilitzat	169.044	3.248	0	1.744	-98,08			
Altres resultats d'exploació positius	3.976.412	1.794.304	2.030.531	179.323	-54,88	13,17	-91,17	
Ingressos d'exploació PGC2007	192.314.585	206.771.169	233.555.938	266.431.634	7,52	12,95	14,08	11,52

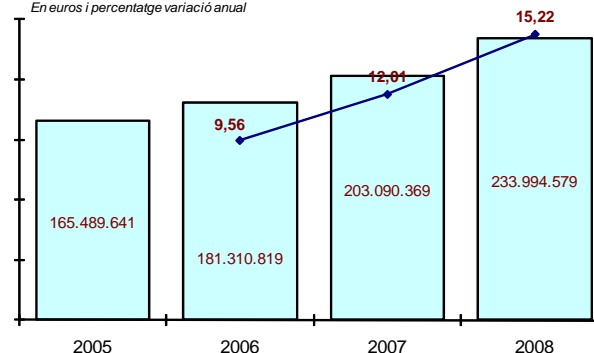
Ingressos d'Exploitació

En euros i percentatge variació anual



Prestació de serveis assistencials al CatSalut

En euros i percentatge variació anual

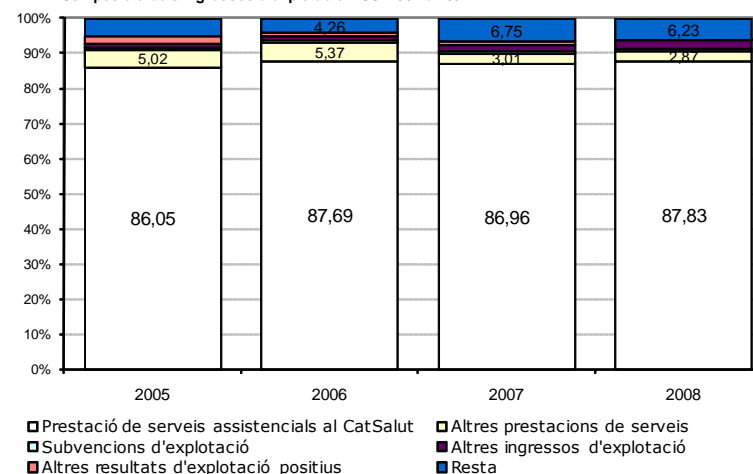


ANÀLISI DELS INGRESSOS D'EXPLOTACIÓ (IE 2): Evolució i composició dels ingressos d'exploració

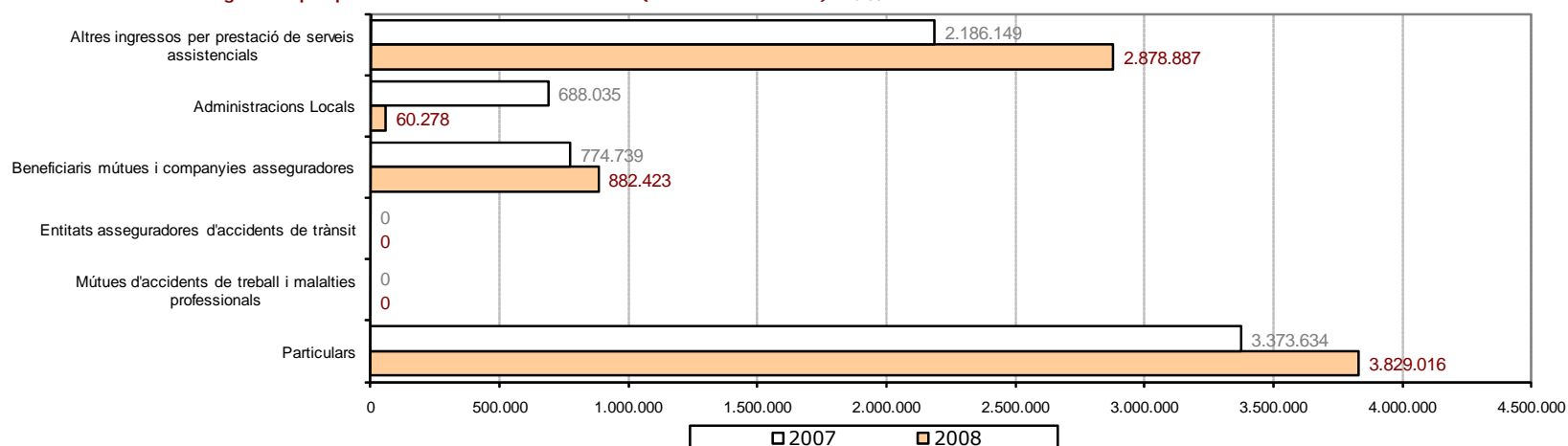
Composició dels ingressos

En %	2005	2006	2007	2008
Prestació de serveis assistencials al CatSalut	86,05	87,69	86,96	87,83
Prestació de serveis assistencials a l'ICASS	5,00	4,16	6,71	6,21
Altres prestacions de serveis	5,02	5,37	3,01	2,87
Subvencions d'exploració	0,55	0,55	0,48	0,60
Altres ingressos d'exploració	1,11	1,26	1,94	2,41
Ingressos d'exploració PGC1990	97,73	99,03	99,09	99,91
Imputació de subvencions d'immobilitzat no financer	0,11	0,10	0,04	0,02
Beneficis procedents i reversió del deteriorament de l'immobilitzat	0,09	0,00	0,00	0,00
Altres resultats d'exploració positius	2,07	0,87	0,87	0,07
Ingressos d'exploració PGC2007	100,00	100,00	100,00	100,00

Composició dels Ingressos d'exploració PGC 2007 en %



Altres ingressos per prestació de serveis assistencials (no CatSalut i ICASS) Euros



ANÀLISI DE LES DESPESES D'EXPLOTACIÓ (DE 1): Evolució i composició de les despeses d'exploració

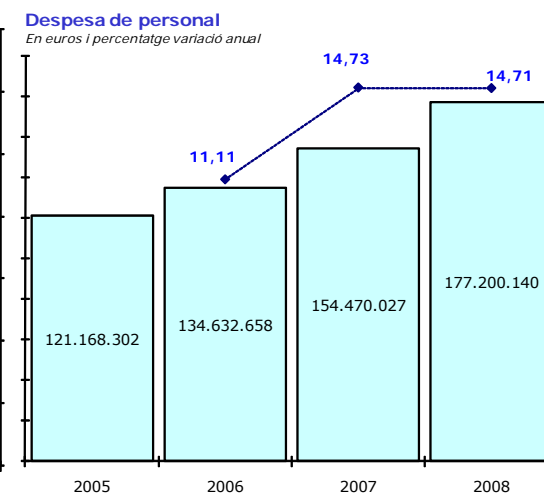
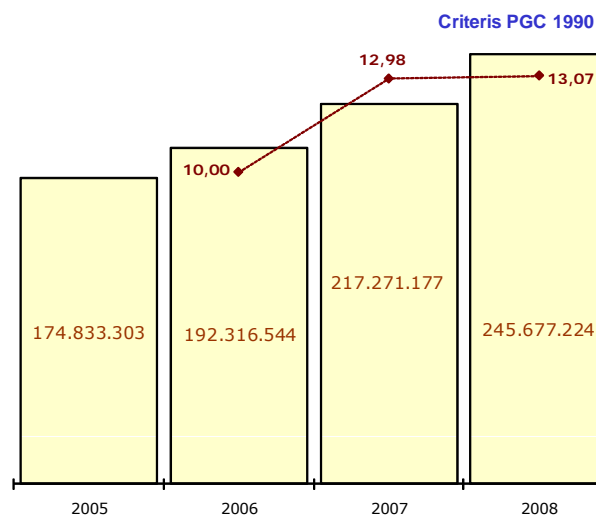
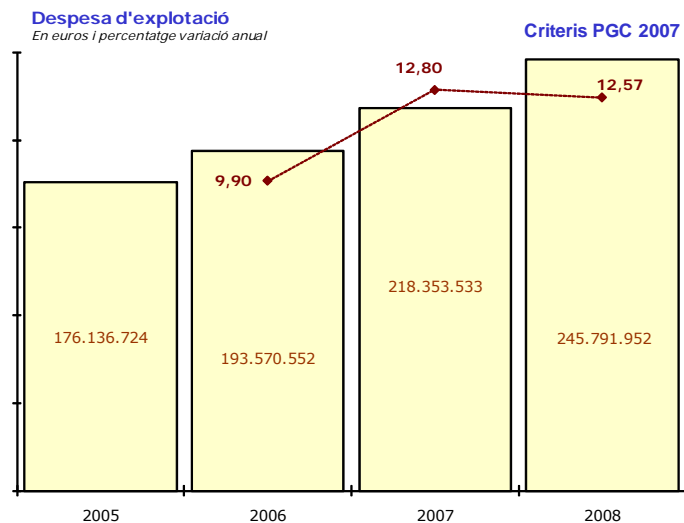
Despeses d'exploració

En euros

	2005	2006	2007	2008
Farmàcia	4.770.496	4.966.884	5.497.211	5.824.268
Altres consums	7.190.587	7.308.232	7.858.483	8.874.821
Treballs realitzats per tercers	18.615.386	19.585.222	20.834.534	21.287.163
Personal	121.168.302	134.632.658	154.470.027	177.200.140
Dotació amortització	6.439.542	6.731.295	7.433.131	7.369.571
Serveis exteriors	14.855.206	16.116.846	19.352.790	21.860.529
Altres despeses d'exploració	1.793.784	2.975.407	1.825.001	3.260.732
Despeses d'exploració PGC1990	174.833.303	192.316.544	217.271.177	245.677.224
Deteriorament i resultat per alienacions de l'immobilitzat	-728.122	131.968	122.375	35.261
Altres resultats d'exploració negatius	2.031.543	1.122.040	959.981	79.467
Despeses d'exploració PGC2007	176.136.724	193.570.552	218.353.533	245.791.952

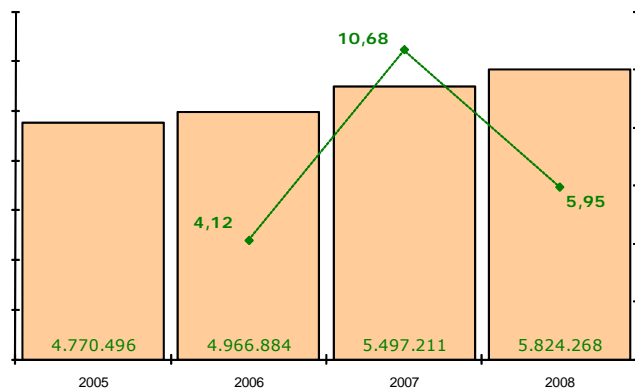
Variació anual en %

	06/05	07/06	08/07
	4,12	10,68	5,95
	1,64	7,53	12,93
	5,21	6,38	2,17
	11,11	14,73	14,71
	4,53	10,43	-0,86
	8,49	20,08	12,96
	65,87	-38,66	78,67
	10,00	12,98	13,07
	-118,12	-7,27	-71,19
	-44,77	-14,44	-91,72
	9,90	12,80	12,57

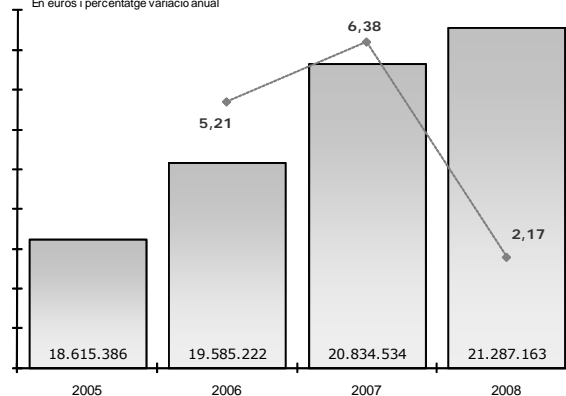


ANÀLISI DE LES DESPESES D'EXPLOTACIÓ (DE 2): Evolució i composició de les despeses d'exploració

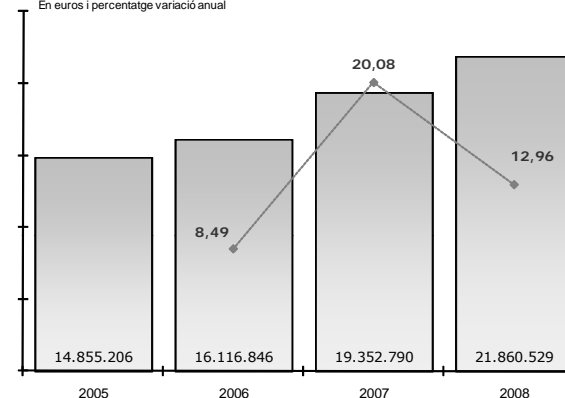
Despesa de farmàcia en euros i percentatge variació anual



Treballs realitzats per altres empreses
En euros i percentatge variació anual



Serveis exteriors
En euros i percentatge variació anual



Treballs realitzats per altres empreses

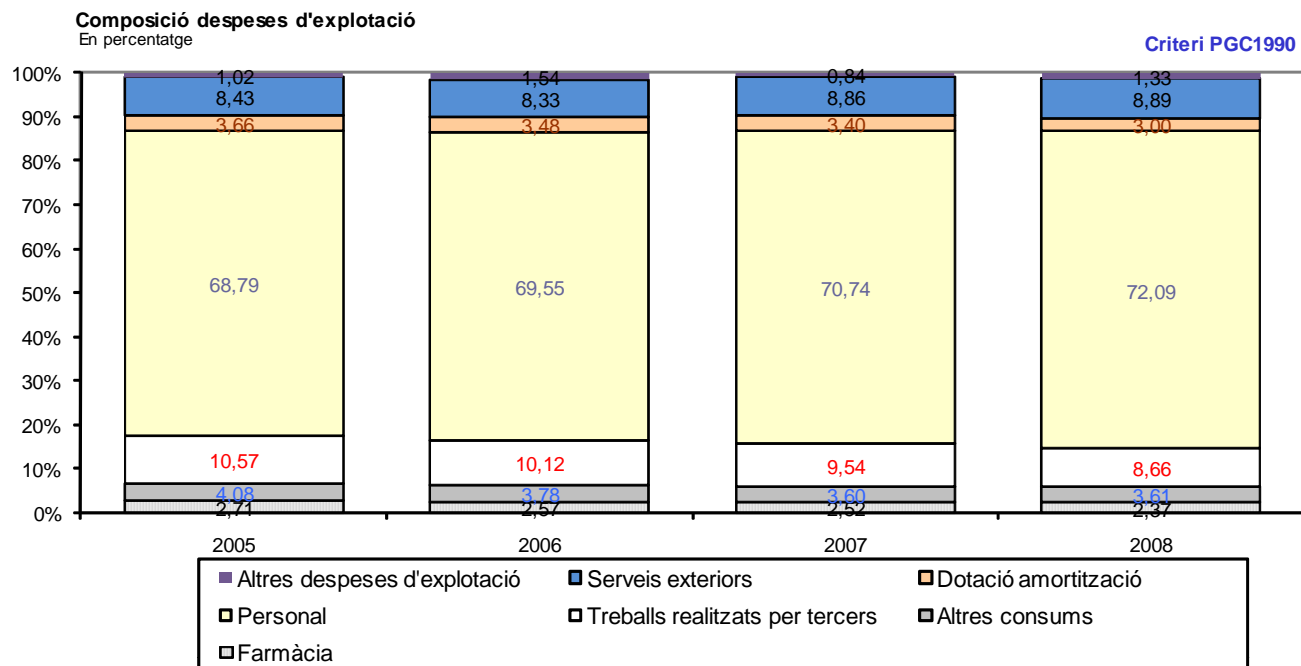
	2008	2007	Δ %
Restauració	4.715.726	4.483.161	5,19
Bugaderia	1.224.759	1.108.019	10,54
Neteja	8.446.373	7.755.787	8,90
Seguretat	1.563.319	1.439.314	8,62
Metges Consultors	1.230.267	1.729.498	-28,87
Diagnòstic per la imatge	177.527	149.591	18,67
Laboratori	1.077.512	863.617	24,77
Rehabilitació	27.669	24.999	10,68
Transport sanitari	14.279	16.017	-10,85
Serveis docents	13.952	106.611	-86,91
Gestió d'arxius	0	0	-
Gestió de residus	91.648	91.826	-0,19
Altres serveis assistencials	494.857	398.777	24,09
Altres serveis no assistencials	2.209.275	2.667.317	-17,17
Total	21.287.163	20.834.534	2,17

Serveis exteriors

	2008	2007	Δ %
Despeses I+D	38.278	49.671	-22,94
Arrendaments i cànons	3.824.858	3.340.400	14,50
a. Arrendaments edificis i locals	3.796.161	3.329.282	14,02
b. Arrendaments equips i aparells	28.697	11.118	158,11
c. Cànons	0	0	-
Reparacions i conservació	5.402.856	5.754.811	-6,12
Serveis professionals independents	1.895.468	1.033.648	83,38
Transports	71.420	66.139	7,98
Primes d'assegurances	1.176.350	1.211.726	-2,92
Serveis bancaris i similars	32.848	47.837	-31,33
Publicitat, propaganda i relacions públiques	319.721	146.406	118,38
Subministraments	4.078.963	3.712.135	9,88
a. Electricitat	2.418.042	2.114.429	14,36
b. Aigua	476.440	482.809	-1,32
c. Gas	1.184.475	1.081.022	9,57
d. Altres subministraments	6	33.875	-99,98
Comunicacions	1.292.840	1.141.092	13,30
Altres	3.726.927	2.848.925	30,82
TOTAL	21.860.529	19.352.790	12,96

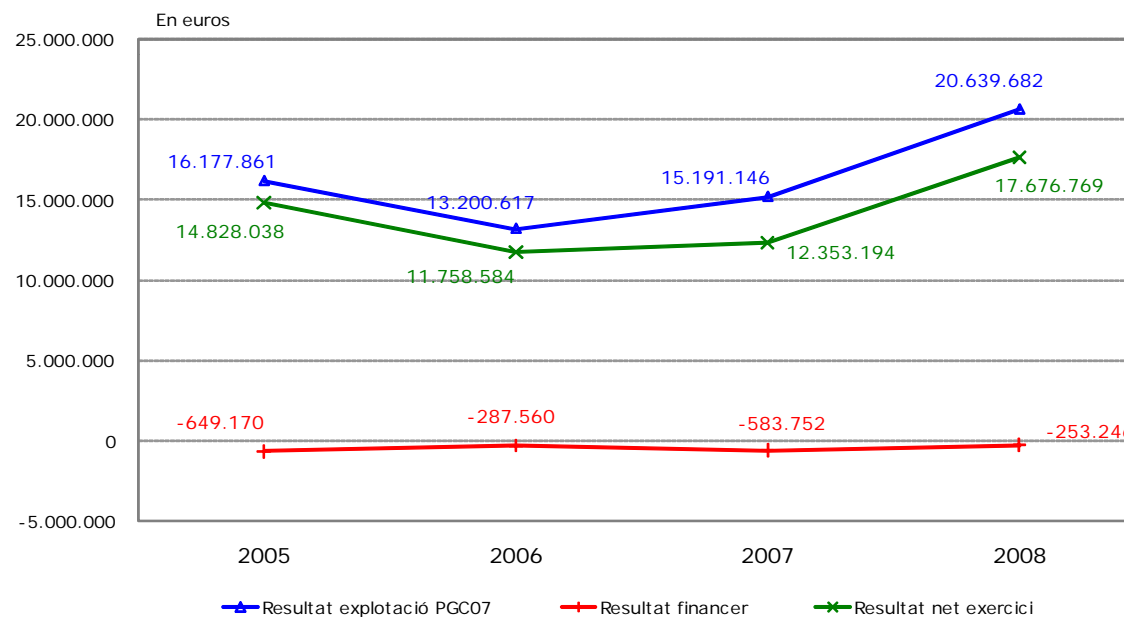
ANÀLISI DE LES DESPESES D'EXPLOTACIÓ (DE 3): Evolució i composició de les despeses d'exploració

En %	2005	2006	2007	2008
Farmàcia	2,71	2,57	2,52	2,37
Altres consums	4,08	3,78	3,60	3,61
Treballs realitzats per tercers	10,57	10,12	9,54	8,66
Personal	68,79	69,55	70,74	72,09
Dotació amortització	3,66	3,48	3,40	3,00
Serveis exteriors	8,43	8,33	8,86	8,89
Altres despeses d'exploració	1,02	1,54	0,84	1,33
Despeses d'exploració PGC1990	99,26	99,35	99,50	99,95
Deteriorament i resultat per alienacions	-0,41	0,07	0,06	0,01
Variacions de les provisions de l'immut	-0,45	-0,03	0,00	0,00
Pèrdues procedents de l'immobilitzat	0,04	0,10	0,06	0,01
Altres resultats d'exploració	1,15	0,58	0,44	0,03
Despeses d'exploració PGC2007	100,00	100,00	100,00	100,00



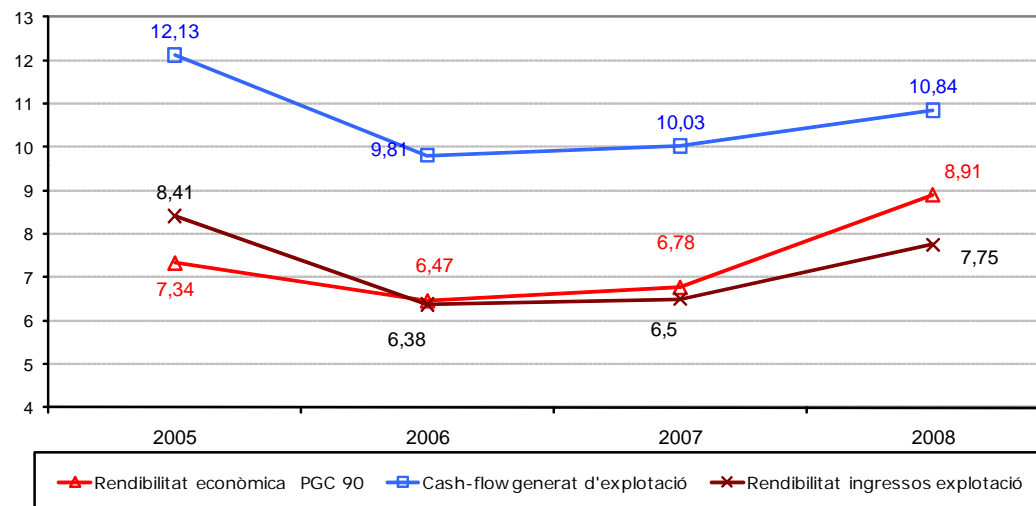
ANÀLISI DELS RESULTATS (RES 1): Evolució dels resultats

En euros	2005	2006	2007	2008	06/05	07/06	08/07	Mitjana de creixement període 08/05
Resultat explotació PGC90	13.121.547	12.448.233	14.162.795	20.514.349	-5,13	13,77	44,85	17,83
Resultat extraordinari PGC90	3.056.314	752.384	-71.376	-330.134	-75,38	-109,49	-362,53	-182,47
Resultat explotació PGC07	16.177.861	13.200.617	15.191.146	20.639.682	-18,40	15,08	35,87	10,85
Resultat financer	-649.170	-287.560	-583.752	-253.246	55,70	-103,00	56,62	3,11
Resultat net exercici	14.828.038	11.758.584	12.353.194	17.676.769	-20,70	5,06	43,09	9,15
Cash flow generat d'explot. PGC90	19.561.089	19.179.528	21.595.926	27.883.920	-1,95	12,60	29,12	13,25
Cash flow generat d'explot.PGC07	22.403.124	19.723.072	22.532.842	27.950.259	-11,96	14,25	24,04	8,78



ANÀLISI DELS RESULTATS (RES 2): Evolució de la rendibilitat

Rendibilitat (en %)	Criteris PGC 1990				Criteris PGC 2007			
	2005	2006	2007	2008	2005	2006	2007	2008
Rendibilitat econòmica PGC 90	7,34	6,47	6,78	8,91			7,28	8,96
Marge net d'explotació	7,10	6,19	6,27	7,95	8,76	6,57	6,73	7,99
Cash-flow generat d'explotació	10,59	9,54	9,56	10,80	12,13	9,81	10,03	10,84
Rendibilitat ingressos explotació	6,98	6,08	6,12	7,71	8,41	6,38	6,5	7,75
Rotació de l'actiu	1,03	1,04	1,08	1,12			1,08	1,12



Variació anual dels ingressos i despeses d'explotació

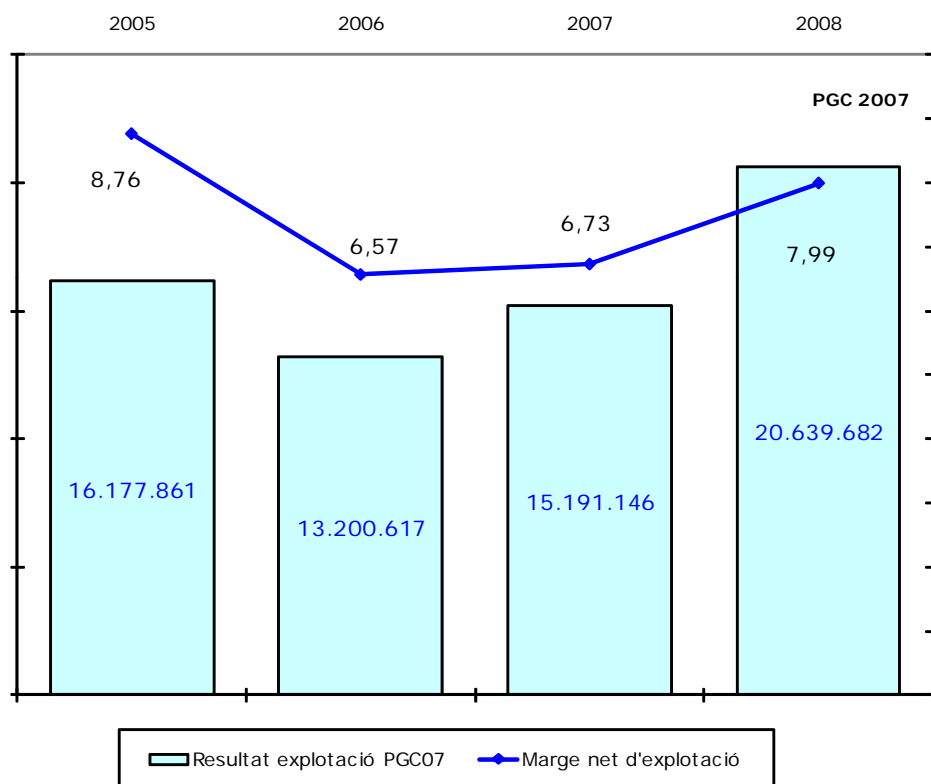
En percentatge	2006-2005	2007-2006	2008-2007
Ingressos d'explotació PGC90	8,94	13,02	15,02
Despeses d'explotació PGC90	10,00	12,98	13,07
Diferència	-1,06	0,05	1,94
Ingressos d'explotació PGC07	7,52	12,95	14,08
Despeses d'explotació PGC07	9,90	12,80	12,57
Diferència	-2,38	0,15	1,51

Definicions

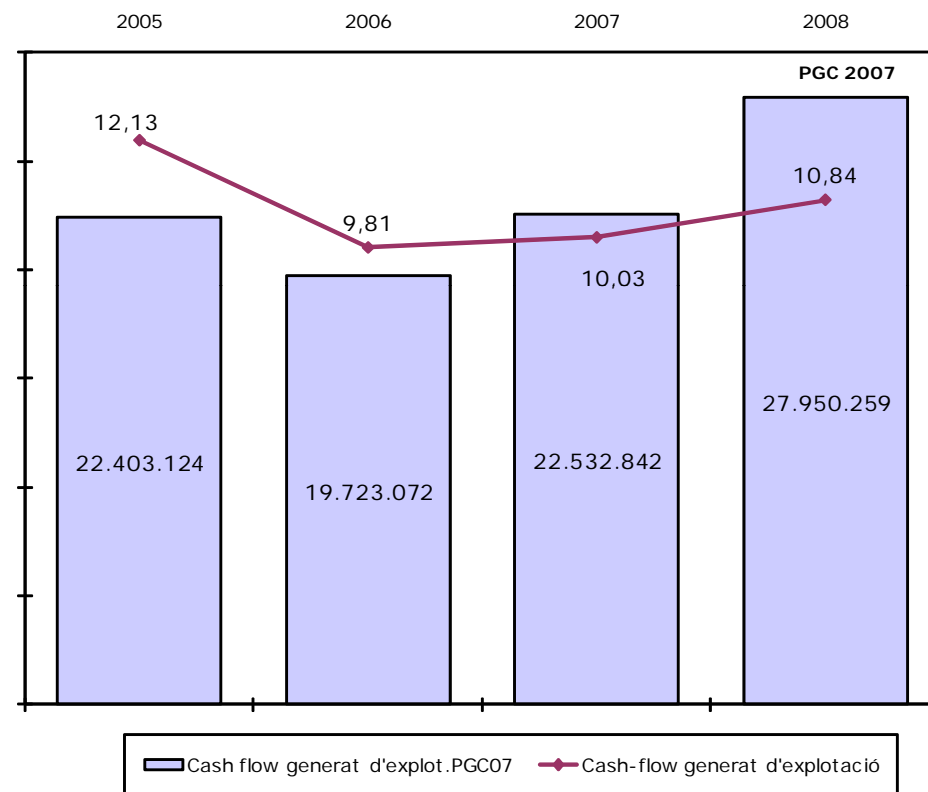
Rendibilitat econòmica	Resultat d'explotació / Actiu - Terrenys i bens naturals
Marge net d'explotació	Resultat net d'explotació / Import net de la xifra de facturació
Cash-flow generat d'explotació	Cash flow d'explotació / Import net de la xifra de facturació
Rendibilitat ingressos d'explotació	Resultat d'explotació / Ingressos d'explotació

ANÀLISI DELS RESULTATS (RES 3): Evolució del resultat d'exploració i marge net i dels recursos generats d'exploració

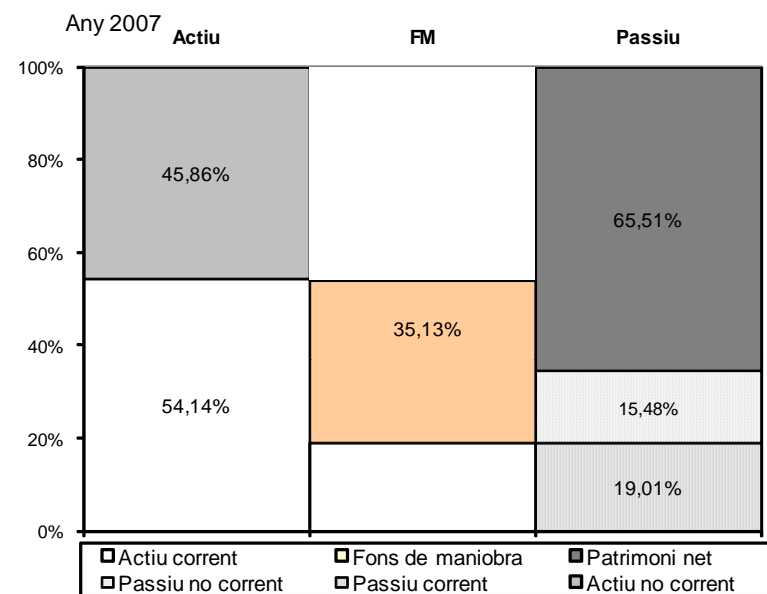
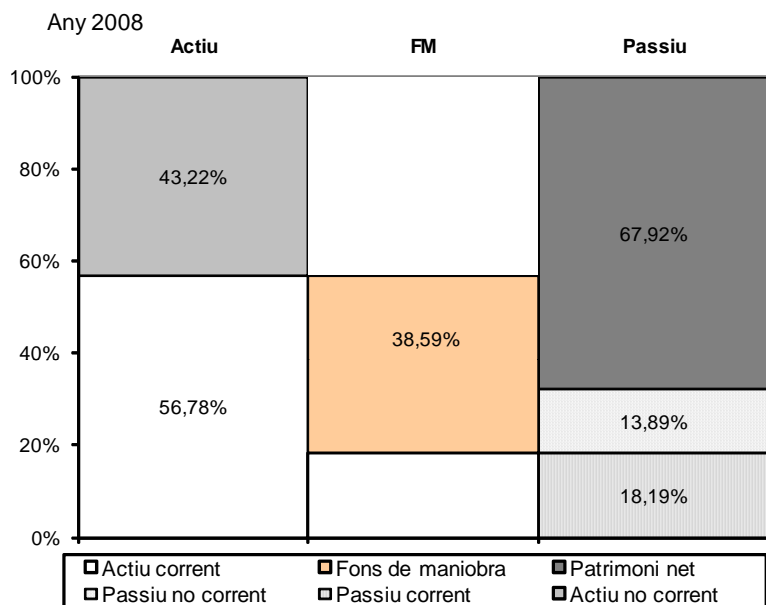
Evolució resultat d'exploració (en euros) i marge net (e%)



Evolució dels recursos generats d'exploració



SITUACIÓ PATRIMONIAL (SP1) : Composició masses patrimonials



Balanç de situació, a 31.12.2008

	2008
Actiu no corrent	101.875.976
Actiu corrent	133.830.849
Total Actiu	235.706.825

Fons maniobra **90.957.229**

	2008
Patrimoni net	160.084.344
Passiu no corrent	32.748.861
Passiu corrent	42.873.620
Total Passiu	235.706.825

En euros

Balanç de situació, a 31.12.2007 (*)

	2007
Actiu no corrent	98.071.094
Actiu corrent	115.781.729
Total Actiu	213.852.823

Fons maniobra **75.133.550**

	2007
Patrimoni net	140.104.885
Passiu no corrent	33.099.759
Passiu corrent	40.648.179
Total Passiu	213.852.823

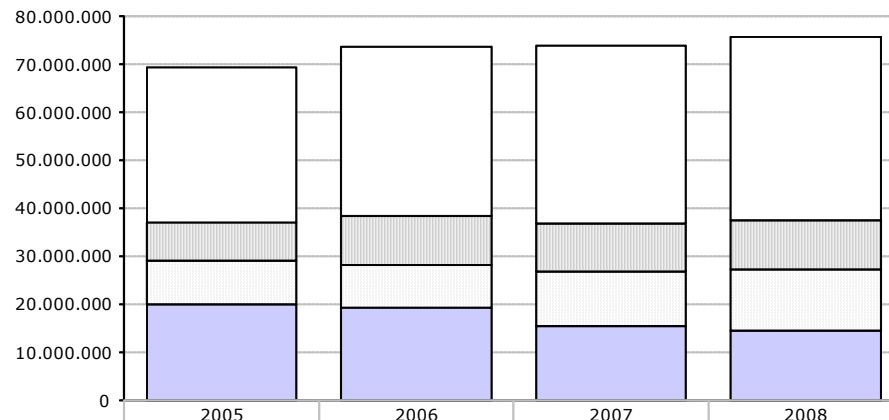
En euros

(*) Valors a 31.12.2007 amb els ajustaments i reclassificacions per primera aplicació del Pla general de comptabilitat segons Reial Decret 1514/2007

ANÀLISI DE L'ENDEUTAMENT (END 1): Evolució de la composició de l'endeutament

Evolució de l'endeutament segons creditor

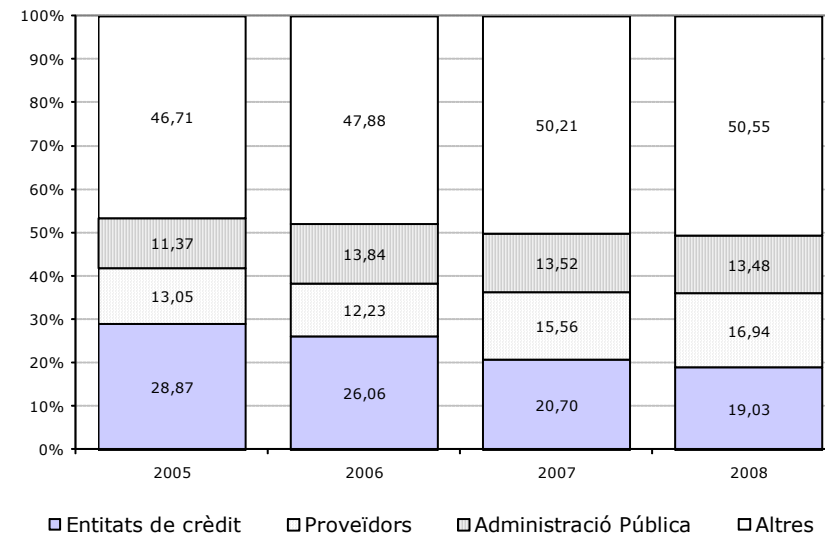
En euros



	2005	2006	2007	2008
Total passiu	69.086.565	73.473.870	73.747.938	75.622.481
Variació anual (en %)				
Administració Pública		29,47	-1,94	2,28
Proveïdors		-0,40	27,76	11,60
Entitats de crèdit		-4,01	-20,25	-5,77
Total passiu		6,35	0,37	2,54

Composició de l'endeutament total segons creditor

En percentatge



ANÀLISI DE L'ENDEUTAMENT (END 2): Evolució de ràtios d'estructura i finançament

	PGC 1990			
	2005	2006	2007	2008
<i>En %</i>				
Endeutament	36,7	36,5	33,4	31,0
Qualitat del deute	54,2	53,1	55,1	56,7
Autonomia financera	172,8	173,7	199,8	223,1
Capacitat de crèdit	79,0	78,8	83,4	74,7
<i>En %</i>				
Disponibilitat	22,5	39,9	36,8	54,2
Liquiditat	244,4	268,4	284,8	312,2
Solvència	272,8	273,7	299,8	323,1
<i>En dies</i>				
Període de pagament a proveïdors	72	68	78	81
Període de cobrament de clients	122	114	110	107

	PGC 2007	
	2007	2008
	34,5	32,1
	55,1	56,7
	190,0	211,7
	80,9	83,0
	36,8	54,2
	284,8	312,2
	290,0	311,7
	78	81
	110	107

Definicions

$\frac{\text{Passiu no corrent} + \text{Passiu corrent}}{\text{Total Patrimoni net} + \text{Passiu}}$

$\frac{\text{Passiu corrent}}{\text{Passiu no corrent} + \text{Passiu corrent}}$

$\frac{\text{Patrimoni net}}{\text{Passiu no corrent} + \text{Passiu corrent}}$

$\frac{\text{Patrimoni net}}{\text{Patrimoni net} + \text{Passiu no corrent}}$

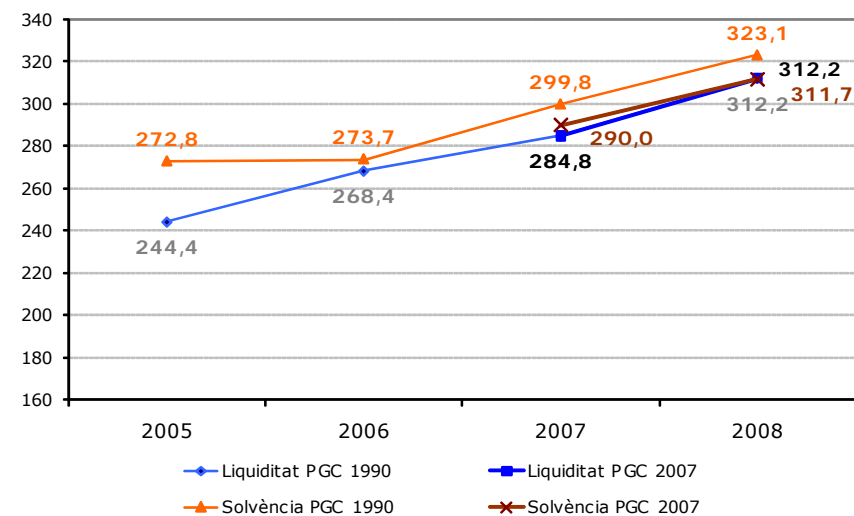
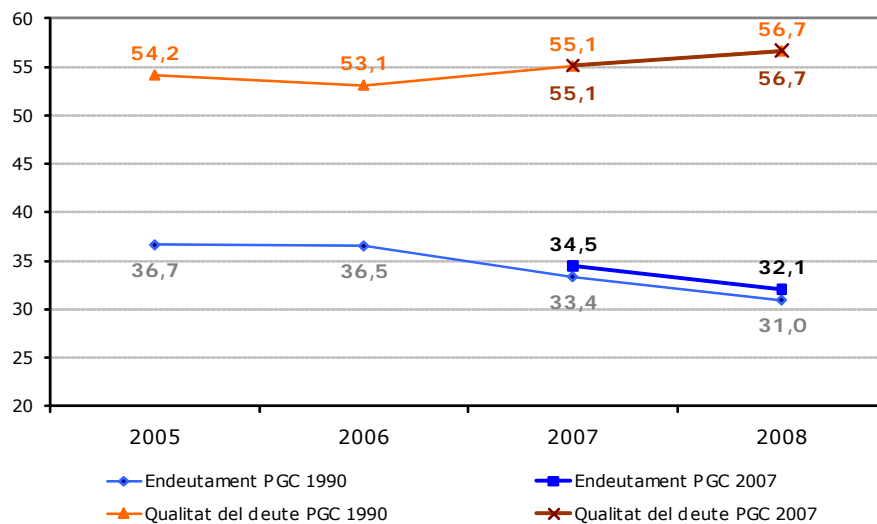
$\frac{\text{Efectiu i altres líquids equivalents}}{\text{Passiu corrent}}$

$\frac{\text{Actiu corrent}}{\text{Passiu corrent}}$

$\frac{\text{Actiu}}{\text{Passiu no corrent} + \text{Passiu corrent}}$

$\frac{\text{Proveïdors} * 365 \text{ dies}}{\text{Compres Netes}}$

$\frac{\text{Clients} * 365 \text{ dies}}{\text{Ingressos per la prestació de serveis assistencials}}$



ANÀLISI DE LA INVERSIÓ (INV 1): Evolució de la inversió anual en immobilitzat material i intangible

