

Trets remarcables de l'informe economicofinancer dels centres hospitalaris d'atenció especialitzada 2009

Anàlisi agregada

Central de Balanços



CatSalut

Servei Català
de la Salut



Generalitat de Catalunya
Departament de Salut

TRETS REMARCABLES DE L'EXERCICI 2009		Pàg
IND	INDEX	2
INT	INTRODUCCIÓ	3
MOS	MOSTRA DE CENTRES	5
AS	ANÀLISI DE LA SITUACIÓ	6
TR1	TRETS REMARCABLES DELS CENTRES HOSPITALARIS D'ATENCIÓ ESPECIALITZADA PERÍODE 2005-2009	20

INTRODUCCIÓ (INT 1): Presentació i metodologia

La Central de Balanços es constituí amb el propòsit essencial de promoure un millor coneixement i una capacitat de diagnòstic més bona sobre l'evolució i situació economicofinancera dels centres proveïdors de serveis sanitaris de cobertura pública a Catalunya. La raó última de l'existència de la Central de Balanços és la creació i el manteniment de bases de dades d'informació economicofinancera que permetin l'elaboració d'informes i conèixer, per a cadascun dels centres, la seva situació economicofinancera en relació a la resta de centres del sistema.

La Central de Balanços ha fet possible el desenvolupament d'un sistema d'informació economicofinancera que té un potencial important per millorar el coneixement que els centres sanitaris tenen del seu propi entorn. El que facilita la presa de decisions dels centres, tant des de la perspectiva estratègica com des de la de gestió.

En el sector sanitari, l'existència de la Central de Balanços és una experiència pionera i única. El seu funcionament està sustentat per uns principis bàsics que són: la voluntarietat de col·laboració dels centres, la direcció participativa del projecte i la confidencialitat de les dades.

Els centres que col·laboren amb la Central de Balanços ho fan voluntàriament. La col·laboració dels centres, es fonamenta en una relació de confiança i d'interès mutu. Els centres que participen en el projecte, tenen la seguretat que la informació subministrada serà tractada confidencialment (mai es difonen dades individuals) i, com a contrapartida, obtenen una informació agregada i comparativa, homogènia i significativa –impossible d'obtenir mitjançant altres fonts d'informació–, que els permet conèixer la seva situació en relació a la resta de centres més similars.

La participació dels centres al projecte no es limita només a l'aportació de la informació, sinó que, aquests tenen un paper actiu mitjançant la seva representació en la Comissió Tècnica. A més a més, s'estableix un contacte directe entre els centres que col·laboren en el projecte i l'equip de treball de la Central de Balanços, el que permet captar tots els suggeriments i modificacions necessaris a fi de tenir més i millor informació.

En aquest sentit, la Central de Balanços es constitueix com un projecte dinàmic, flexible i en constant creixement i evolució, en funció de les necessitats d'informació de les entitats que hi participen i d'acord amb la demanda d'informació que realitzen a cada moment en concret.

La Comissió Tècnica de la Central de Balanços determina les necessitats d'informació i aprova anualment el qüestionari normalitzat de recollida de dades, anomenat Bases d'informació econòmica. El contingut d'aquestes es correspon, pràcticament, a la que constitueix l'estat de comptes anuals: balanç de situació, compte de pèrdues i guanys i memòria econòmica, amb el detall d'alguns conceptes o partides comptables més específiques del sector.

INTRODUCCIÓ (INT 2): Presentació i metodologia (continuació)

A més, es demana altra informació no comptable d'interès per l'anàlisi comparativa dels centres, com poden ser l'activitat assistencial realitzada durant l'exercici - quantificada a més en termes d'unitats de mesura estandarditzades - o els recursos humans disposats per portar a terme l'activitat.

La Central de Balanços disposa d'una aplicació informàtica pròpia com a instrument de gestió de la informació amb dos mòduls integrats, el de parametrització i explotació de dades (Administració) i el de recollida i explotació de dades dels centres proveïdors de serveis sanitaris (Registre de dades).

La Central de Balanços procedeix a la revisió de les dades de cadascun dels centres sanitaris a fi d'aconseguir una adequada homogeneïtzació comptable i eliminar possibles errades en la introducció de la informació. Per altra banda, la informació aportada pels centres ha de presentar una certa homogeneïtat en el temps, essent necessària la revisió de la informació des del punt de vista temporal, és a dir, l'anàlisi de la sèrie històrica de la informació subministrada pel centre al llarg del temps. També es té en compte l'impacte (quan és significatiu) de tots els recursos materials disposats pel centre per a dur a terme la seva activitat, independentment de la titularitat, o del fet que el centre tingui o no, personalitat jurídica.

Els problemes d'homogeneïtzació i coherència de dades es resolen mitjançant el contacte directe de la Central de Balanços amb els centres i sempre es modifiquen les dades amb el consentiment d'aquests. Aquesta homogeneïtzació és necessària per tal de fer possible l'agregació dels comptes de cada hospital amb els de la resta de centres, i poder realitzar els informes. Cal tenir en compte que fins que no s'han registrat, revisat, homogeneïtzat i validat les dades de tots els centres no es poden fer els informes.

Els informes que presenta la Central de Balanços es poden classificar de forma molt esquemàtica entre informes de comandament, informes agregats, informes comparatius, informes de distribució de ràtios i informes específics.

L'informe dels trets remarcables que es presenta, recull d'una forma gràfica i resumida els aspectes més destacables de l'informe agregat del centres hospitalaris d'atenció especialitzada. L'informe segueix l'estructura següent: (a) Quina activitat es realitza, amb quins recursos – humans - i amb quin grau d'eficiència, (b) Quins ingressos es generen, en quines despeses es concorren i quins són els resultats econòmics que s'obtenen, (c) Quina és la situació patrimonial i d'endeutament de l'agregat dels centres i (d) Quina inversió es realitza.

La mostra de centres de l'informe econòmicofinancer de l'any 2009 es correspon a cinquanta nou entitats proveïdores de les quals es disposa de dades històriques, amb una anàlisi dinàmica del 2005 al 2009.

**MOS (MOS 1):** Mostra de centres agrupats per grups estructurals**Grup 1 (GE 1): Hospitals generals bàsics aïllats i hospitals complementaris**

Fundació Sant Hospital	La Seu d'Urgell
Clínica de Ponent, S.L., (Societat Unipersonal)	Lleida
Clínica Terres de l'Ebre, S.L., (Societat Unipersonal)	Tortosa
Hospital Comarcal del Pallars, S.L., (Societat Unipersonal)	Tremp
Clínica Quirúrgica Onyar, S.L., (Societat Unipersonal)	Girona
SAGESSA - Centre Mèdic Quirúrgic Reus	Reus
GECOSSA - Hospital Móra d'Ebre	Móra d'Ebre
SAGESSA - Hospital Comarcal d'Amposta	Amposta
Clínica Salus Infirmorum	Banyoles
Clínica Girona	Girona
Hospital de Campdevàrol	Campdevàrol
Hospital de Puigcerdà	Puigcerdà

Grup 2 (GE 2): Hospitals generals bàsics

Gestió Serveis Sanitaris Hospital Sta. Maria	Lleida
Gestió Pius Hospital de Valls, S.A.M.	Valls
Fundació Salut Empordà	Figueres
Hospital de Sant Pau i Santa Tecla	Tarragona
Hospital del Vendrell	El Vendrell
Serveis de Salut Integrats Baix Empordà	Palamós
Fundació Privada Hospital de Sant Jaume	Olot
Institut d'Assistència Sanitària – Activitat d'aguts i primària	Girona
Hospital de Sant Joan de Déu	Martorell
Consorci Sanitari de l'Alt Penedès	Vilafranca Penedès
Hospital de Viladecans	Viladecans
Hospital de l'Esperit Sant	Sta. Coloma de G.
Corporació de Salut del Maresme i la Selva	Calella
Badalona Serveis Assistencials	Badalona
Hospital de Sant Boi	St Boi de Llobregat
Fundació Privada Hospital de Mollet	Mollet
Hospital de Sant Bernabé	Berga
Hospital de Sant Celoni	Sant Celoni
Hospital San Rafael	Barcelona
Clínica Plató, Fundació Privada	Barcelona

Grup 3 (GE 3): Hospitals de referència

Hospital Universitari Dr. Josep Trueta	Girona
Hospital Universitari de Tarragona Joan XXIII	Tarragona
Hospital de Tortosa Verge de la Cinta	Tortosa
Hospital Universitari Arnau de Vilanova	Lleida
SAGESSA - Hospital Universitari de Sant Joan	Reus
Hospital Mútua de Terrassa	Terrassa
Consorci Hospitalari de Vic	Vic
Althaia, Xarxa Assistencial de Manresa	Manresa
Fundació Hospital-Asil de Granollers	Granollers
Consorci Sanitari Integral - Hospital de l'Hospitalet	L'Hospitalet de Ll.
Consorci Sanitari de l'Anoia	Igualada
Consorci Sanitari del Garraf	St. Pere de Ribes
Consorci Sanitari del Maresme	Mataró
Consorci Sanitari de Terrassa	Terrassa
Corporació Sanitària Parc Taulí i UDIAT	Sabadell
Consorci Sanitari Integral - Hospital Dos de Maig	Barcelona
Sagrat Cor, S.L., (Societat Unipersonal)	Barcelona
Institut Municipal d'Assistència Sanitària	Barcelona
F. P. Institut de Neurorehabilitació Guttmann	Badalona

Grup 4 (GE 4): Hospitals d'alta tecnologia

Hospital de Sant Joan de Déu	Esplugues de Ll.
Hospital Universitari de Bellvitge	L'Hospitalet de Ll.
Institut Català d'Oncologia	L'Hospitalet de Ll.
Hospital Universitari Germans Trias i Pujol	Badalona
Fundació Puigvert	Barcelona
F. de G. S. Hospital de la Santa Creu i Sant Pau	Barcelona
Hospital Clínic i Provincial	Barcelona
Hospital Vall d'Hebron	Barcelona

ANÀLISI DE LA SITUACIÓ (AS 1)

El present document mostra els resultats economicofinancers dels centres de la XHUP del període 2005-2009, centrant l'anàlisi a l'any 2009 i la seva comparació en relació a l'any anterior.

Pel que fa a l'activitat assistencial, més enllà de la informació d'atenció hospitalària especialitzada - que és la principal activitat que gestionen aquestes entitats, amb un pes sobre els ingressos per prestació de serveis assistencials del 92,9%-, la Central de Balanços presenta també de forma integrada l'activitat psiquiàtrica i de salut mental de setze centres, l'atenció sociosanitària de trenta-quatre, i els trenta-vuit equips d'atenció primària que gestionen catorze d'aquestes entitats.

Activitat assistencial

La Central de Balanços va crear la Unitat de mesura estandarditzada (UME) com indicador que agrega les diferents activitats d'atenció especialitzada per mesurar la seva evolució. A l'any 2009 l'activitat en termes d'UME ha estat de 2.229.290, amb un increment respecte de l'any anterior d'un 4,00 % que passa a ser del 2,56% si no es tenen en compte els ingressos compensatoris de despeses. Aquest increment es veu acompanyat d'augment en la resta de línies d'atenció sanitària que presten també aquestes entitats. La composició de l'activitat hospitalària en termes d'UME és un 49,84 % l'hospitalització, un 17,99% les consultes externes, un 10,23% les urgències, un 12,38% les tècniques i tractaments i un 8,38% els programes d'especial interès.

Mentre que les UME corresponents a l'activitat realitzada per al CatSalut han incrementat un 4,34% respecte l'exercici 2008, les corresponents a d'altres cobertures han disminuït en un percentatge de l'1,11%.

L'activitat assistencial mostra els canvis en l'oferta, d'acord amb les tendències actuals: el llit hospitalari va perdre la referència i augmenten d'una manera considerable les alternatives a l'hospitalització (cirurgia major ambulatoria, hospitals de dia i hospitalització a domicili).

Així, segons les dades registrades a la Central de Balanços, el nombre d'altres per hospitalització realitzades a l'any 2009 pels hospitals de la XHUP ha estat de 856.957, amb una disminució d'1,29% respecte a l'any 2008, d'aquestes el 23,14% corresponen a cirurgia major ambulatoria, amb un augment del 2,11% respecte a l'any 2008, seguint amb la línia de creixement i potenciació que s'ha produït en els últims anys però a un ritme molt més inferior. L'hospitalització convencional disminueix en un 2,27%. L'estada mitjana continua amb la disminució dels anys anteriors.

ANÀLISI DE LA SITUACIÓ (AS 2 continuació)

L'activitat de consultes externes als hospitals generals d'aguts està constituïda per les visites de consultes externes i tota l'activitat relacionada amb la integració d'especialistes de l'atenció primària. El nombre de visites en aquests centres ha estat de 11.496.645, de les quals 3.675.190 corresponent a primeres visites, cosa que representa un 11,03% d'augment en relació amb el nombre de primeres visites de l'any 2008.

El nombre d'urgències ateses a l'any 2009 ha estat de 3.896.126, amb un augment, després de la disminució de l'any anterior, del 3,61% respecte de l'any 2008.

L'any 2009 pràcticament tots els hospitals ofereixen serveis d'hospitalització de dia. La majoria d'aquests centres es dediquen al tractament de pacients oncològics i pacients amb trastorns immunològics, tot i que també s'estan estenent al tractament de la malaltia pulmonar obstructiva crònica i altres malalties. El nombre de sessions d'hospital de dia realitzades a l'any 2009 ha estat de 781.408, amb un augment respecte de l'activitat realitzada l'any anterior del 4,84 %.

La cirurgia menor ambulatoria la formen tots aquells procediments quirúrgics de baixa complexitat que es realitzen sense anestèsia o amb anestèsia local i en els quals no es preveu la necessitat de reanimació ni observació postquirúrgica. L'any 2009 pràcticament tots els centres ofereixen serveis de cirurgia menor ambulatoria. L'activitat de cirurgia menor ambulatoria realitzada a l'any 2009 ha estat de 280.322 intervencions, amb un increment del 3,88% respecte de l'any 2008, explicat per l'ampliació de procediments quirúrgics de baixa complexitat.

A l'any 2009 l'activitat de les tècniques, tractaments i procediments específics d'alta complexitat ha augmentat en termes generals un 6,03%. Però els increments més significatius s'observen en radiocirurgia estereotàctica i neuroradiologia, endoscòpia intervencionista d'alta complexitat, rehabilitació i logopèdia i altres tècniques i procediments específics.

Durant l'any 2009 s'ha ajustat la contractació dels procediments de llista d'espera quirúrgiques, per tal de donar compliment als temps màxims de demora per a una intervenció, per aquells procediments que tenen garantit el dret.

Un altre programa que s'ha continuat potenciant amb especial interès és el programa integral d'urgències de Catalunya que aquest any ha experimentat un creixement de la contractació.

En relació a l'activitat que els centres de la XHUP gestionen en altres nivells assistencials, cal destacar un augment en la contractació de l'11,65 % en atenció psiquiàtrica i salut mental, de l'11,44% en atenció sociosanitària i del 3,64% de l'atenció primària.

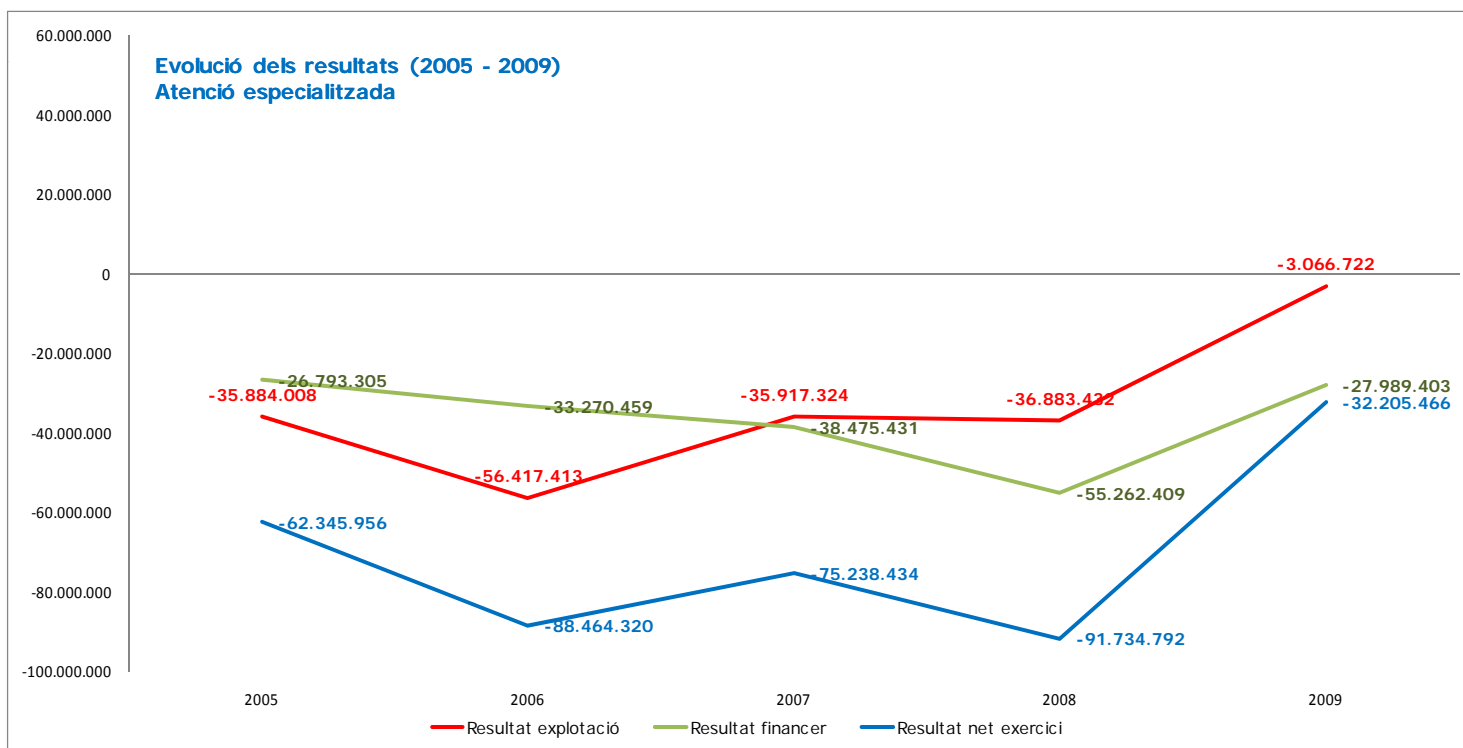


ANÀLISI DE LA SITUACIÓ (AS 3 continuació)

Donar resposta a l'augment de l'activitat ha estat possible gràcies a: (a) la dotació de recursos humans; (b) els canvis en l'oferta de serveis, dirigits principalment a adequar l'estada mitjana, potenciar l'ambulatorització i establir estratègies de coordinació assistencial, i (c) la posada en funcionament d'inversions.

Resultats econòmics

En relació als resultats econòmics, a l'any 2009 els centres hospitalaris d'atenció especialitzada presenten unes pèrdues de -32,2 milions d'euros, el que representa una millora del 64,89% respecte als -91'7 milions d'euros del 2008.



ANÀLISI DE LA SITUACIÓ (AS 4 continuació)

Per analitzar l'evolució del resultat de l'any 2009 cal tenir en compte dues consideracions:

Per una banda, la Instrucció conjunta de la Intervenció General de la Direcció General de Pressupostos i la Direcció General de Patrimoni de la Generalitat de Catalunya, de 15 de juliol de 2009, que estableix que les aportacions rebudes del Servei Català de la Salut, per tal de col·laborar en el finançament de les actuacions en infraestructura sanitària, s'han de tractar com a subvencions de capital, i no com aportacions de capital; això comporta que la part d'amortització dels elements finançats i la càrrega financera coberta per les aportacions, s'han de considerar com ingressos per imputació de subvencions de capital de l'exercici en que es van produir. En la comptabilització d'aquests ingressos s'ha de diferenciar la part destinada a l'amortització dels béns de la que finança els interessos. D'aquesta forma es compensa el cost financer i la despesa per deteriorament que és suportada en primera instància pels propis centres.

D'altra banda, la norma 22a de registres i valoració del Nou Pla General de Comptabilitat que estableix que quan es produeix una esmena d'errors relatius a exercicis anteriors, s'ha d'aplicar el mateix criteri que per als canvis de criteris comptables; és a dir, s'ha d'aplicar de forma retroactiva i el seu efecte s'ha de calcular des de l'exercici més antic per al qual es disposi d'informació.

Així per tal d'analitzar l'evolució del resultat, s'hauria de considerar a més a més l'efecte dels aspectes anteriors en el resultat de l'any 2008 d'aquells centres que degut a que és el primer any que apliquen el NPGC no es disposa de dades de l'any anterior amb el mateix criteri o també d'aquells altres centres que han registrat les correccions d'errors com modificacions al saldo inicial de resultats d'exercicis anteriors.

A continuació es detallen alguns factors que expliquen l'evolució dels diferents resultats de la mostra dels centres d'atenció especialitzada de l'exercici 2009:

Resultat d'explotació

El resultat d'explotació, d'acord amb el Pla General de Comptabilitat, aprovat pel Reial Decret 1514/2007, de 16 de novembre, presenta una sèrie oscil·lant durant tot el període 2005-2009, amb una millora significativa, passant de -36,9 milions d'euros l'any 2008 a -3,1 milions d'euros l'any 2009. La millora de 33,8 milions d'euros es deguda però, en gran part, - 25,3 milions d'euros - a canvis de criteri comptable en el tractament de les aportacions de capital i correccions d'errors que s'han registrat a reserves i resultats d'exercicis anteriors i en menor proporció - 8,5 milions d'euros - per millora de la gestió. La tendència del resultat d'explotació durant el període 2005-2009 és positiva, passant de -35,9 milions d'euros l'any 2005 fins presentar -3,1 milions d'euros a l'últim any.

ANÀLISI DE LA SITUACIÓ (AS 5 continuació)

A l'any 2009, l'increment dels ingressos del 6,29% ha estat per sobre de l'increment de les despeses del 5,63%, amb un diferencial de 0,66 punts. Durant el període 2005-2009 aquest diferencial presenta un comportament oscil·lant.

En relació als ingressos d'explotació del conjunt dels centres, els fets més destacables són:

- Increment dels ingressos per prestació de serveis assistencials al CatSalut en 285 milions d'euros, un 6,09% superior al 2008. Aquest increment de la facturació s'explica principalment per:
 - (1) l'increment del 2% de les tarifes,
 - (2) l'increment de l'activitat facturada, principalment per l'activitat ambulatoria de cirurgia major i menor ambulatoria i consultes externes, pels programes d'especial interès del Departament de Salut i prestacions específiques, així com d'aquells ingressos compensatoris de la medicació hospitalària de dispensació ambulatoria,
 - (3) i l'augment dels ingressos derivats de les aportacions per al compliment dels acords retributius de la XHUP que es van iniciar l'any 2006 i que finalitzen el 2009.
- Augment dels ingressos per prestació de serveis per compte de l'ICASS en 2 milions d'euros, un 10,33% superior al 2008, per la posada en funcionament de nous dispositius i l'absorció per un consorci d'un centre sociosanitari.
- Augment dels ingressos per prestació de serveis a les entitats d'assegurança lliure i a les entitats asseguradores d'accidents de trànsit, que augmenten en 4,8 milions d'euros, un 3,39%, i en 2,2 milions d'euros, un 5,19%, respecte de l'any 2008, respectivament. Els ingressos de mútues d'accidents de treball i malalties professions disminueixen en 2,6 milions d'euros, un -17,27% respecte de l'any 2008, principalment per la davallada de l'activitat econòmica, especialment a la construcció.
- Els altres ingressos per prestació de serveis assistencials augmenten en 2,3 milions d'euros, un 3,1%, a conseqüència de l'augment de les prestacions de serveis entre diferents centres o entitats.
- Augment de les subvencions a l'explotació en 30,5 milions d'euros, principalment a causa de l'impacte de l'operació de sanejament pressupostari d'alguns centres de l'ICS, derivada de la llei 21/2009, del 18 de desembre, de concessió d'un crèdit extraordinari i d'un suplement de crèdit als pressupostos de la Generalitat de Catalunya per al 2009. La correcció de la periodificació dels ingressos derivats d'aquesta operació suposa un ajustament als resultats d'exercicis anteriors de 19,8 milions d'euros que de fet implica un creixement real de les subvencions d'explotació de 10,7 milions d'euros. D'aquests, 3,2 milions d'euros corresponen a la part de subvencions de capital destinada a finançar despesa corrent i distribuïda al resultat per l'aplicació de la Instrucció conjunta de la Intervenció General de la Direcció General de Pressupostos i la Direcció General de Patrimoni de la Generalitat de Catalunya comentada anteriorment.
- Augment dels ingressos accessoris i altres de gestió corrent en 10,4 milions d'euros, un 11,50% superior al 2008, que corresponen entre d'altres a recerca i formació, cànons, convenis de col·laboració entre entitats, arrendaments, cafeteria i menjador, etc.

ANÀLISI DE LA SITUACIÓ (AS 6 continuació)

- Augment dels ingressos per imputació de subvencions d'immobilitzat no financer i altres en 13,7 milions d'euros, un 51,48% superior a l'any anterior, principalment per l'aplicació de la Instrucció conjunta de la Intervenció General de la Direcció General de Pressupostos i la Direcció General de Patrimoni de la Generalitat de Catalunya.
- Augment dels ingressos per resultats per alienacions d'immobilitzat i altres en 8,5 milions d'euros, com a conseqüència dels acords de la reparcel·lació voluntària i permutes de terrenys per l'ampliació de les instal·lacions entre diversos centres i els seus ajuntaments.
- Disminució dels altres resultats d'explotació positius en 1,2 milions d'euros a conseqüència del canvi de criteri de registre dels ingressos segons el nou pla general de comptabilitat.

Respecte a les despeses d'explotació s'observen els factors següents:

- La despesa de personal representa el 57,25% de les despeses d'explotació de l'any 2009 i augmenta en 173,5 milions d'euros, un 5,57% respecte l'any 2008. Aquest increment es podria explicar principalment pels motius següents:
 - (1) per les dotacions a previsions per increments del conveni col·lectiu de la XHUP al voltant del 0,2% -cal tenir en compte que l'augment de l'IPC a l'any 2009 finalment fou del 0,8% i que aquest impacte es compensa amb el 0,6% que s'havia liquidat de més respecte l'IPC de l'exercici 2008 que va ser de l'1,4% quan les taules retributives preveïen un 2% - tret d'alguns centres que van aplicar un 2% d'acord amb el previst tant a la llei de pressupostos de la Generalitat de Catalunya com a la llei de pressupostos generals de l'Estat;
 - (2) per l'ampliació de la carrera professional a tots els grups funcionals de personal estatutari i altre personal, la universalització dels incentius derivats de la DPO, increments d'altres conceptes retributius per complements i plusos i altres mesures vinculades a millores de l'atenció continuada segons l'Acord de la Mesa Sectorial de Negociació de Sanitat i el conveni de la XHUP;
 - (3) i per augments efectius de plantilla, que comporta un augment d'aproximadament poc més de la meitat del creixement de la despesa de personal, un 51,7%, que representa un increment del 2,9% respecte de l'any 2008.
- Els consums representen el 23,6% de les despeses d'explotació i augmenten en 102 milions d'euros, un 8,4% respecte de l'any 2008, distribuïts de la següent manera:
 - a) la farmàcia de consum intrahospitalari va augmentar un 7,23%, increment superior a l'augment de l'activitat d'hospitalització;
 - b) la farmàcia de dispensació ambulatoria representa l'11% de les despeses d'explotació de l'any 2009 i va incrementar un 12,34%, continuant amb la línia de creixements dels anys anteriors però a un ritme inferior.

Cal tenir en compte que s'ha produït una homologació de criteris en el catàleg de definicions de la medicació hospitalària de dispensació ambulatoria d'alguns centres que afecta a l'evolució d'aquestes partides. Els increments de la despesa de farmàcia

ANÀLISI DE LA SITUACIÓ (AS 7 continuació)

intrahospitalària i de la medicació hospitalària de dispensació ambulatoria, sense tenir en compte aquest efecte, han estat del 5% i 14,4% respecte de l'any 2008, respectivament, més d'acord amb l'augment de l'activitat i dels preus.

c) el material sanitari, que inclou les pròtesis, representa el 8,58% de les despeses d'explotació del 2009 i augmenta en 33,2 milions d'euros, un 7,24% respecte de l'any 2008; aquest augment s'explica tant per l'increment de preus com per l'augment de l'activitat, principalment cirurgia major ambulatoria i algunes tècniques i procediments que acostumen a ser consumidores de material sanitari.

- La contractació dels treballs realitzats per altres empreses o professionals representa el 10,67% de les despeses d'explotació del 2009 i va augmentar en 43 milions d'euros, un 14,69% respecte del 2008. De forma més detallada s'observa que:

a) La despesa dels serveis assistencials contractats externament augmenta en 26,3 milions d'euros, un 8,61% respecte de l'any 2008. Cal destacar que mentre que els serveis de radiodiagnòstic pràcticament es mantenen, els serveis de laboratori i professionals sanitaris externs augmenten al voltant del 7%. La despesa per contractació externa d'altres serveis assistencials com ara la prestació de serveis entre les diferents entitats i/o centres mitjançant convenis de col·laboració augmenta un 11% i l'increment més significatiu s'observa en la partida de transport sanitari que augmenta un 42,3%.

b) La despesa de serveis generals contractats externament presenta increments més moderats: els serveis de neteja i de gestió de residus augmenten conjuntament al voltant del 5%, augment similar al de les despeses de restauració i de les empreses de vigilància i seguretat, mentre que la bugaderia augmenta un 12% respecte de l'any anterior degut a una nova externalització d'aquest servei.

c) La resta de serveis no assistencials contractats externament més vinculats a la incorporació de les TIC i a canvis organitzatius que persegueixen una major especialització en àmbits com ara els serveis logístics i de distribució, els serveis de gestió o la integració de serveis generals, augmenten en 6,8 milions d'euros, un 16,3% respecte de l'any anterior, principalment per la imputació de costos d'alguns d'aquests serveis que abans es trobaven centralitzats en unitats de gestió i no distribuïdes a centres productius.

- La despesa de serveis exteriors augmenta en 25 milions d'euros, un 9,14% respecte de l'any anterior. Dins d'aquesta partida s'ha de destacar:

a) L'augment de la despesa d'arrendaments d'edificis i locals que augmenta en 13,6 milions d'euros, un 126% respecte de l'any anterior, pel lloguer de nous espais i dispositius per al desenvolupament de l'activitat assistencial i nous contractes de lloguer immobiliari de propietat municipal, així com per la despesa d'arrendaments d'equips i aparells associada a contractes de renting, tant d'aparells informàtics i d'aplicació de noves tecnologies com d'aparells i equipaments assistencials (acceleradors lineals, TAC,...) que augmenta en 1,1 milions d'euros, un 12,8%, després de la disminució de l'any anterior;

b) L'increment de la despesa de subministraments energètics (electricitat, aigua, gas i altres) augmenta en 10,6 milions d'euros, un 16,7% respecte de l'any anterior, principalment el subministrament elèctric;

ANÀLISI DE LA SITUACIÓ (AS 8 continuació)

- c) l'augment en 2,9 milions d'euros, un 3% respecte de l'any anterior, de la despesa de reparacions i conservació,
- d) l'augment de la despesa associada als honoraris de professionals pels serveis prestats amb caràcter no assistencial en un 3,6%;
- e) augment en un 5,8% de la despesa satisfeta per primes d'assegurances que no corresponguin a pactes de conveni laboral.

- Cal destacar la disminució d'altres resultats d'explotació negatius en 37,3 milions d'euros degut principalment a que alguns centres, que encara no s'han adaptat al nou pla, havien registrat al 2008 en aquest concepte, despesa de personal que correspon a l'exercici anterior per 38,8 milions d'euros.

Resultats financers

El resultat d'explotació de l'any 2009 s'ha vist agreujat pel resultat financer negatiu de -28 milions d'euros. Després de la tendència d'empitjorament constant d'aquest resultat durant tot el període anterior a conseqüència del creixement de la despesa financera i de l'augment de l'endeutament, a l'any 2009 es produeix un canvi de tendència amb una millora de 27,3 milions d'euros, és a dir, una reducció del resultat negatiu del 49,4% respecte de l'any anterior.

Això ha estat conseqüència fonamentalment, per una banda, de la disminució de la despesa financera en 24,4 milions d'euros, una reducció del 33,6% respecte de l'any anterior, per la forta davallada dels tipus d'interès (la mitjana anual de l'euribor va passar de 4,925% a l'any 2008 a 1,802% a l'any 2009) i, d'altra banda, de l'augment dels ingressos financers en 2,8 milions d'euros, una millora del 15,16% respecte de l'any anterior, per l'efecte de l'aplicació de la Instrucció conjunta de la Intervenció General de la Direcció General de Pressupostos i la Direcció General de Patrimoni de la Generalitat de Catalunya, per la part de l'aportació de capital que es traspasa a l'exercici i que es destina al finançament de la despesa financera. L'efecte d'aquesta instrucció sobre els ingressos financers ha estat de 5,1 milions d'euros que compensen la disminució de la resta d'ingressos financers.

Cal tenir en compte que 9,8 milions d'euros d'ingressos financers de l'any 2008 pel concepte de l'aplicació de la instrucció anterior s'han registrat directament a reserves corresponents a aquells centres que degut a que és el primer any que apliquen el NPGC no es disposa de dades de l'any anterior amb el mateix criteri, que si els consideréssim els ingressos financers presentarien una evolució negativa, més d'acord amb l'evolució del rendiment del tipus d'interès, i el resultat financer de l'any 2008 hauria estat de -45,5 milions d'euros, la qual cosa implicaria una millora del resultat de l'any 2009 del 38,49% enlloc de 49,4% comentat anteriorment.

ANÀLISI DE LA SITUACIÓ (AS 9 continuació)

Resultat net de l'exercici i cash flow generat

El resultat net de l'exercici presenta, igual que el resultat d'explotació, unes pèrdues oscil·lants durant tot el període 2005-2009, passant de -62,3 milions a l'any 2005 fins a -32,2 milions d'euros a l'any 2009, però amb una tendència positiva per la millora experimentada l'últim any del resultat d'explotació i del resultat financer.

Cal tenir en compte que si es considera el cash flow generat per l'explotació, aquest és de 110,2 milions d'euros positius i un cop deduït el resultat financer negatiu passa a ser de 82,2 milions d'euros positius l'any 2009.

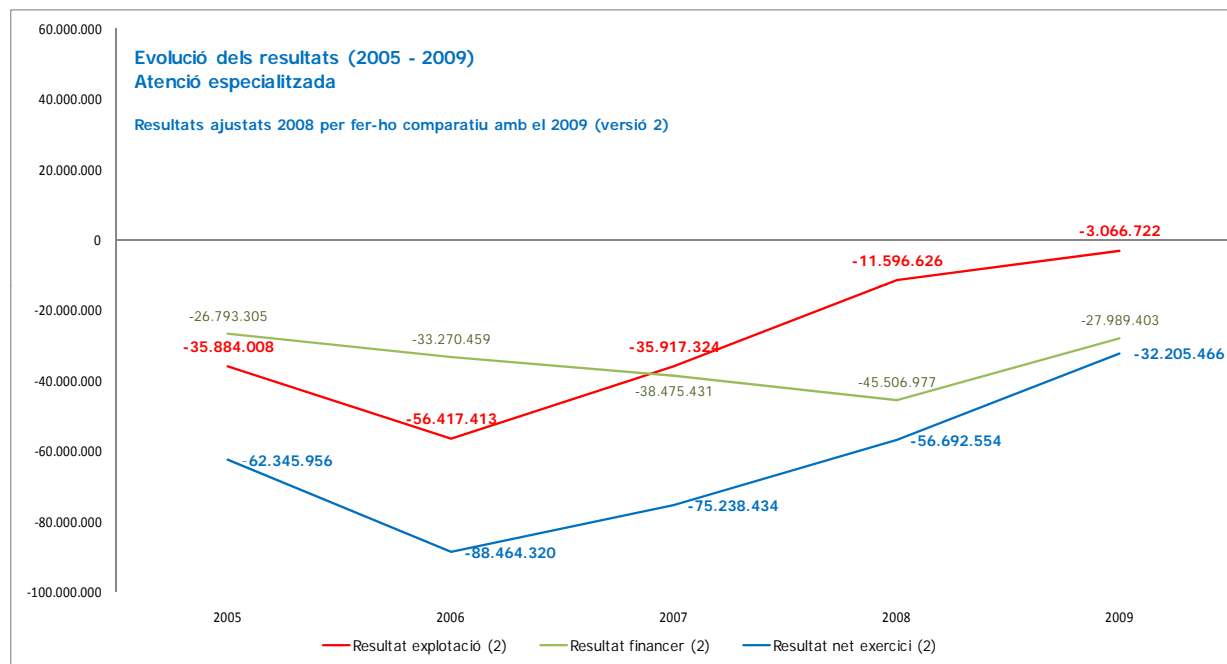
Per analitzar l'evolució del resultat de l'any 2009 cal tenir en compte les dues consideracions comentades a l'inici d'aquest apartat sobre la Instrucció conjunta de la Intervenció General de la Direcció General de Pressupostos i la Direcció General de Patrimoni de la Generalitat de Catalunya i la norma 22a de registres i valoració del Nou Pla General de Comptabilitat. També cal tenir present l'efecte dels factors anteriors en el resultat de l'any 2008 d'aquells centres que, degut a que és el primer any que apliquen el NPGC, no disposen de dades de l'any anterior amb el mateix criteri o també d'aquells altres centres que han registrat les correccions d'errors com modificacions al saldo inicial de resultats d'exercicis anteriors.

	Resultat exercici 2008
Resultat de l'exercici 31.12.2008 (BIE 2008)	<u>-100.478.840</u>
Ajustaments per canvi de criteri tractament aportacions CatSalut	<u>25.047.987</u>
registrat al resultat de l'any 2008	9.785.861
registrat a reserves	15.262.126
Ajustaments per correcció d'errors	<u>18.738.297</u>
registrat al resultat de l'any 2008	-1.041.814
registrat resultat d'exercicis anteriors	<u>19.780.111</u>
Resultat de l'exercici 31.12.2008 ajustat (comparable 2009)	-56.692.556



ANÀLISI DE LA SITUACIÓ (AS 10 continuació)

D'aquesta forma, si considerem aquests ajustaments, el resultat de l'any 2009 de -32,2 milions d'euros, representa una millora del 43,19% respecte al resultat ajustat de -56,7 milions d'euros del 2008 i les tendències dels resultats són menys oscil·lants com es pot apreciar en el gràfic següent:



Les inversions realitzades durant l'any 2009

Les inversions acumulades durant els últims cinc anys han estat de 1.405 milions d'euros, de les quals 1.340 milions corresponen a immobilitzat material i 65 milions d'euros a immobilitzat intangible.

Les inversions realitzades durant l'any 2009 han estat de 351.148.865' - euros, que respecte a les realitzades durant l'exercici anterior significa un increment del 34,28%.

ANÀLISI DE LA SITUACIÓ (AS 11 continuació)

La major part de les inversions de l'any s'han destinat als conceptes següents: el 32,87% a construccions d'edificis i terrenys, el 21,32% a maquinaria i el 30,31% a instal·lacions tècniques. A més, s'ha de tenir en compte que existeix un import d'inversions pendents de posar en funcionament, que es reflecteixen al concepte d'immobilitzat en curs, que representen el 33,74% del total de les inversions de l'exercici.

Finançament de les inversions

En un entorn on la demanda de serveis sanitaris i socials és creixent i la seva atenció requereix inversions per a dotar el sistema públic de les infraestructures adequades, la col·laboració d'entitats públiques i privades, que mitjançant el desenvolupament de diverses fórmules o mecanismes de gestió i finançament de les inversions, han pogut dur a terme les inversions necessàries i la seva gestió posterior, ha estat un factor clau pel desenvolupament del nostre sector.

El finançament de les inversions ha estat divers. Les principals vies utilitzades han estat les aportacions de capital a empreses públiques i consorcis, les subvencions de capital a centres concertats, les transferències de capital a l'ICS, les aportacions de socis fundadors o patrons, les concessions administratives, els convenis de col·laboració amb entitats financeres públiques (ICF) i privades, els deutes amb empreses del grup i l'autofinançament generat per alguns centres.

Si bé les entitats de forma majoritària reben aportacions patrimonials i subvencions de capital per fer front a les inversions, aquestes acostumen a tenir un caràcter plurianual, produint-se un decalatge en el temps entre el cost de les inversions i el seu finançament públic, en conseqüència, sovint les entitats proveïdores han d'utilitzar el finançament amb fons propis o amb entitats financeres per executar els programes d'inversions.

A l'any 2009, el deute amb entitats financeres a llarg termini és de 929'8 milions d'euros, amb un increment del 5,33% respecte de l'any anterior i un augment per nous préstecs per 85,8 milions d'euros.

S'han produït també, negociacions amb entitats financeres per tal de formalitzar operacions de préstec a llarg termini a tipus d'interès variable, és a dir, d'operacions de permuta o swap de tipus d'interès per a donar cobertura als riscos de volatilitat de tipus d'interès. El deute per derivats a 31.12.2009 és de 3,9 milions d'euros, un 40% superior al de l'any anterior.

Les inversions que es realitzen en els centres de l'ICS són majoritàriament executades amb els pressupostos de l'ICS i del CatSalut; no generant cap altre impacte financer en la situació patrimonial d'aquest centres, que no sigui el registre de l'activació i patrimonialització dels béns quan són adscrits.

ANÀLISI DE LA SITUACIÓ (AS 12 continuació)

A l'any 2009 han estat comptabilitzats, en concepte d'aportacions de capital a fons propis, un total de 71 milions d'euros, majoritàriament d'aquells centres sanitaris lligats més directament als pressupostos públics.

Les subvencions oficials de capital atorgades durant l'any han estat de 81,9 milions d'euros, essent el 97,25% del CatSalut. Cal tenir en compte que en la formulació dels comptes anuals la majoria d'entitats han adoptat el criteri de considerar com subvencions de capital l'import rebut. Alguna entitat, però, presenta l'import íntegre dels desemborsaments pendents com un deutor a llarg i curt termini amb el Servei Català de la Salut que s'anirà cancel·lant conforme es vagi realitzant el seu cobrament. També alguna entitat ha considerat com a deutes a llarg termini amb Altres Organismes Públics creditors la reclassificació d'una subvenció de capital atorgada per la Generalitat degut al seu caràcter no irrevocable.

Cal esmentar que trenta-set centres utilitzen la modalitat de finançament via arrendament financer (leasing i renting) per adquirir i/o gaudir de la utilització d'un bé, generalment aparells mèdics, equipaments informàtics, vehicles o instal·lacions. Aquest any 2009 l'import de despeses per aquest concepte augmenten en un 12,84%.

L'endeutament de les entitats proveïdores

A l'any 2009, la ràtio d'endeutament –que mesura el passiu corrent i no corrent sobre el total del patrimoni net i passiu- del conjunt dels centres concertats es va situar en el 73,0%, pràcticament igual a la de l'any anterior, però si es té en compte l'import dels deutors a llarg termini pels desemborsaments pendents, aquesta passa a ser del 85,3% a l'any 2009, amb una millora respecte de l'any anterior d'1,6 punts.

Cal tenir en compte que l'anàlisi de l'endeutament no considera els centres de l'ICS per la peculiaritat d'aquests de no tenir endeutament amb entitats financeres.

Del total de l'endeutament, 1.233 milions d'euros són amb entitats financeres, un 40,2% del total i representa la partida més important, amb un decrement respecte de l'any anterior del -2,67%. Si es té en compte l'evolució d'aquest deute en els últims cinc anys, l'increment ha estat del 71,5%. L'evolució de l'endeutament amb entitats de crèdit segons els terminis ha estat la següent:

- Important increment concentrat en els deutes amb entitats de crèdit a llarg termini, que a l'any 2009 van incrementar en un 5,33 % i durant els últims cinc anys han passat dels 398 milions d'euros a l'any 2005 als 930 milions d'euros a l'any 2009, amb un augment durant aquest període del 133,53%.

ANÀLISI DE LA SITUACIÓ (AS 13 continuació)

- Després de l'augment de l'any 2008, l'endeutament amb entitats de crèdit a curt termini disminueix i torna a estabilitzar-se al voltant dels 300 milions d'euros, xifra similar al període 2006-2007.

L'endeutament a llarg termini dels centres amb les entitats financeres s'utilitza per fer front a:

- les inversions de millora, ampliació i remodelació de les instal·lacions i equipaments dels centres, així com aquelles actuacions en infraestructura sanitària relatives a la construcció i equipaments de CAP que realitzen les entitats, finançats mitjançant convenis de col·laboració amb el Servei Català de la Salut. La majoria d'aquestes inversions es financen via subvencions de capital, però per cobrir el decalatge entre el pagament de les inversions i el cobrament de les subvencions, els centres incrementen el seu endeutament amb entitats financeres.
- les actuacions necessàries per portar a terme els diferents plans d'empresa i de viabilitat, ja siguin per inversió directa o per ajustaments o millores organitzatives.

L'endeutament a curt termini dels centres amb entitats financeres s'utilitza principalment per fer front a desajustos de tresoreria a curt termini. Cal tenir en compte que, tot i que el període mig de cobrament es situa en 97 dies, si es calcula el període mig de pagament - considerant que el cost de personal, que representa el 57% de les despeses d'explotació, s'ha de retribuir en 30 dies- aquest es situa en 105 dies, amb 8 dies de diferència.

L'endeutament amb els proveïdors i creditors diversos és de 802,3 milions d'euros, representa un 26,2% del total de l'endeutament d'aquests centres, amb un increment respecte de l'any anterior del 11,8%.

Uns dels aspectes més significatius de l'estructura dels centres és l'endeutament que es té la Seguretat Social. Les entitats sanitàries sense ànim de lucre es van acollir en el seu dia a la moratòria establerta en la disposició addicional trentena de la Llei 41/94, de 30 de desembre, de Pressupostos Generals de l'Estat per a 1995, referida als deutes causats fins el 31 de desembre de 1994 amb la Seguretat Social, per la qual s'ajornà el deute establint-se un període de deu anys, amb tres anys de carència i la condonació dels interessos acreditats per aquest deute. Posteriorment, les entitats s'han anat acollint a successives ampliacions dels períodes de carència i moratòria recollides en lleis de Pressupostos Generals de l'Estat per als exercicis compromesos entre 1995 i 2009.

Al tancament de l'exercici 2009, el deute amb la Seguretat Social que correspon als imports dels deutes causats fins el 31 de desembre de 1994 ajornats i sense interessos és de 276'9 milions d'euros a llarg termini i de 15'5 milions d'euros a curt termini.



ANÀLISI DE LA SITUACIÓ (AS 14 continuació)

Cal tenir en compte que d'acord amb el que estableix el Nou Pla General de Comptabilitat hi ha tretze centres que han realitzat l'actualització de la valoració d'aquest deute al seu valor raonable per -3'6 milions d'euros.

La solvència i liquiditat dels centres

A l'any 2009, la ràtio de liquiditat (actiu corrent versus passiu corrent) dels centres concertats de la XHUP empitjora i passa a ser del 83,75%, 2,24 punts menys que l'any anterior. Així, el fons de maniobra és de -274'6 milions d'euros, dels qual 123,6 milions d'euros corresponen a operacions comercials, amb un empitjorament respecte de l'any anterior per l'augment dels proveïdors i creditors diversos, i -398,2 milions d'euros a la resta d'operacions amb una evolució favorable per la disminució del deute amb entitats financeres a curt termini.

La ràtio de solvència (actiu total versus recursos aliens) és del 136,93%, pràcticament igual que la de l'any anterior.

IND	INDEX	20
ACT	ACTIVITAT ASSISTENCIAL	
1	Evolució i composició de l'activitat assistencial	21
2	Evolució i composició de l'activitat assistencial en UMEs	22
PERS	RECURSOS HUMANS	
1	Evolució i composició de la plantilla persones equivalents (PPE)	23
EFI	ANÀLISI DE L'EFICIÈNCIA	
1	Evolució de l'ingrés, cost i marge per UME (dades amb criteris PGC 2007)	24
2	Evolució de l'ingrés, cost i marge <i>estimats</i> per UME (dades amb criteris PGC 2007)	25
3	Evolució de la productivitat i de la inversió per UME	26
IE	INGRESSOS D'EXPLOTACIÓ	
1	Evolució dels ingressos d'explotació	27
2	Evolució i composició dels ingressos d'explotació	28
DE	DESPESES D'EXPLOTACIÓ	
1	Evolució de les despeses d'explotació I	29
2	Evolució de les despeses d'explotació II	30
3	Composició de les despeses d'explotació	31
RES	ANÀLISI DELS RESULTATS	
1	Evolució dels resultats	32
2	Evolució de la rendibilitat	33
3	Evolució del marge net i dels recursos generats	34
SP	SITUACIÓ PATRIMONIAL	
1	Composició masses patrimonials (sense hospitals de l'ICS)	35
2	Composició masses patrimonials per grups estructurals (sense hospitals de l'ICS)	36
END	ANÀLISI DE L'ENDEUTAMENT	
1	Evolució i comparació l'endeutament (sense hospitals de l'ICS)	37
2	Evolució de les ràtios d'estructura i finançament (sense hospitals de l'ICS)	38
INV	ANÀLISI DE LA INVERSIÓ ANUAL	
1	Evolució de la inversió anual en immobilitzat material i intangible	39



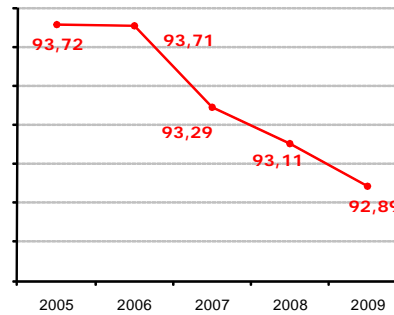
ACTIVITAT ASSISTENCIAL (ACT 1): Evolució i composició de l'activitat assistencial

Activitat assistencial d'atenció a malalts aguts

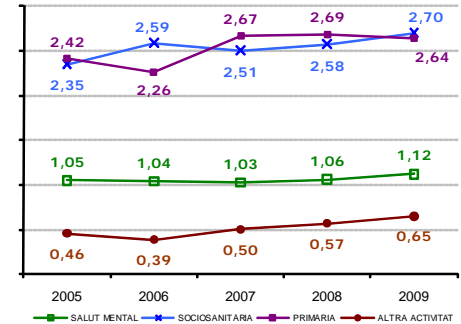
En unitats	2005	2006	2007	2008	2009
Altes convencionals	647.026	653.639	672.032	673.951	658.636
Altes de CMA*	153.868	158.658	174.436	194.227	198.321
Visites	9.893.620	10.097.709	10.290.206	10.839.496	11.496.645
Urgències	3.622.546	3.780.882	3.839.201	3.760.511	3.896.126
Sessions cma*	242.336	242.914	275.381	269.845	280.322
Sessions HD*	624.080	680.589	763.373	745.339	781.408
Estades	4.129.175	4.095.176	4.120.163	4.151.139	4.052.983

Δ%	06/05	07/06	08/07	09/08	Mitjana creixement període 09/05
Altes convencionals	1,02	2,81	0,29	-2,27	0,46
Altes de CMA*	3,11	9,94	11,35	2,11	6,63
Visites	2,06	1,91	5,34	6,06	3,84
Urgències	4,37	1,54	-2,05	3,61	1,87
Sessions cma*	0,24	13,37	-2,01	3,88	3,87
Sessions HD*	9,05	12,16	-2,36	4,84	5,92
Tractaments i proves d'alta complexitat	8,68	9,34	22,05	10,76	12,71
Programes Dep. Salut	19,89	13,84	21,23	22,16	19,28

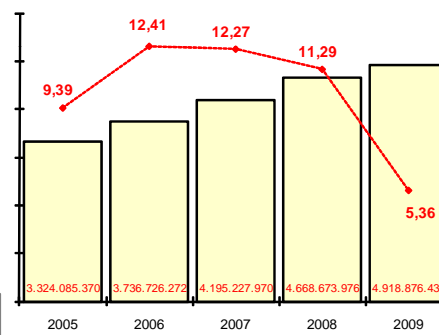
Pes activitat d'atenció malalts aguts (en %)



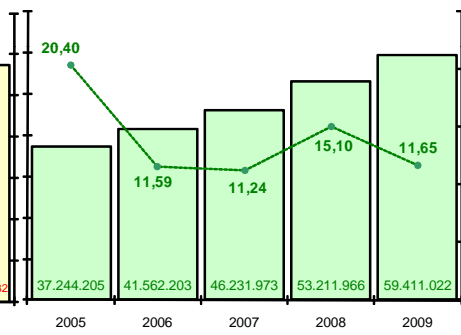
Pes altres línies d'activitat (en %)



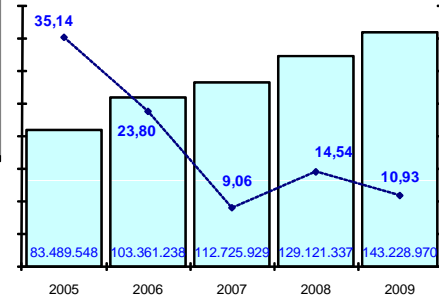
Activitat malalts aguts en euros i % variació anual



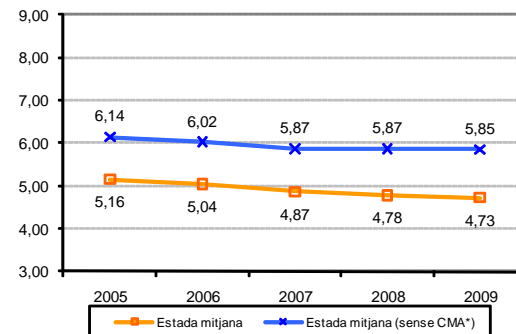
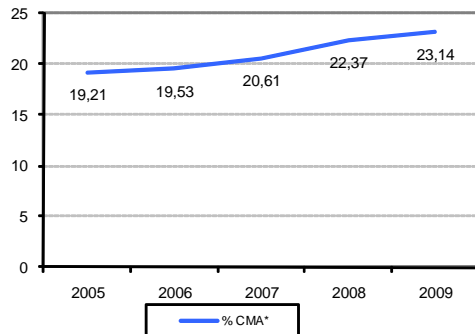
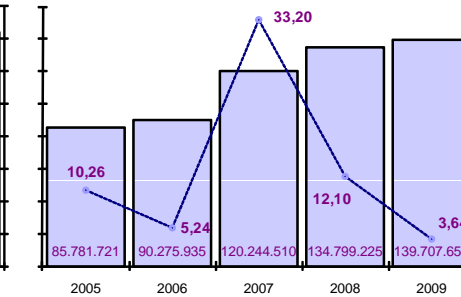
Activitat salut mental en euros i % variació anual



Activitat socio sanitària en euros i % variació anual



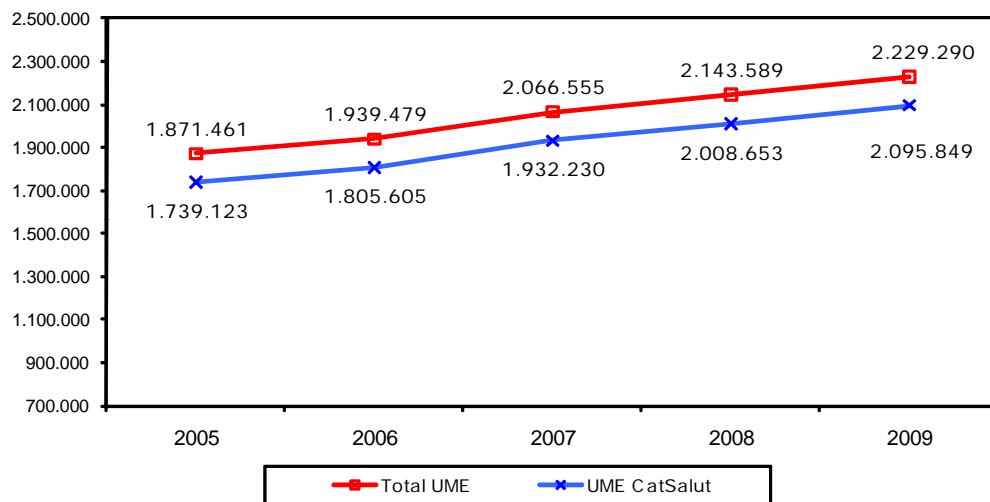
Activitat primària en euros i % variació anual



(*) CMA - Cirurgia major ambulatoria
cma - Cirurgia menor ambulatoria
HD - Hospital de dia

ACTIVITAT ASSISTENCIAL (ACT 2): Evolució i composició de l'activitat assistencial en UME

En UME	2005	2006	2007	2008	2009	05/04	06/05	07/06	08/07	09/08
UME CatSalut	1.739.123	1.805.605	1.932.230	2.008.653	2.095.849	5,62	3,82	7,01	3,96	4,34
UME Altres no CatSalut	132.338	133.875	134.325	134.936	133.441	2,31	1,16	0,34	0,45	-1,11
Total UME	1.871.461	1.939.479	2.066.555	2.143.589	2.229.290	5,38	3,63	6,55	3,73	4,00
Pes atenció aguts (en %)	93,72	93,71	93,29	93,11	92,89	Incrementos en %				



Evolució composició de l'activitat (en %)



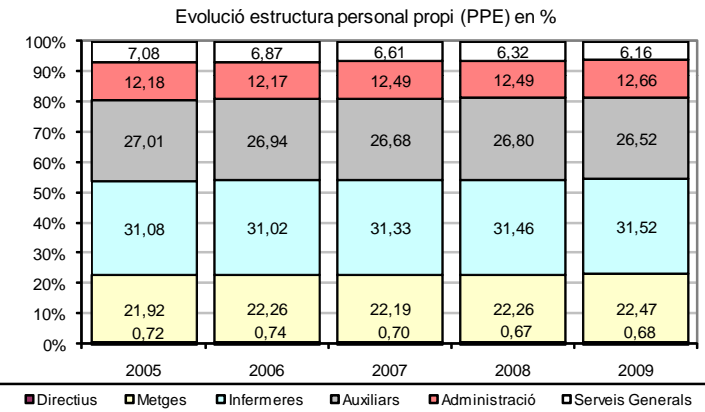
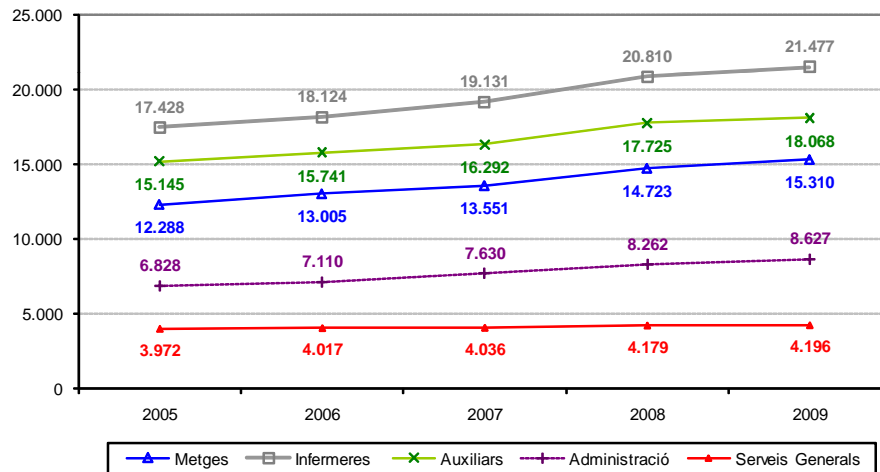
*TTIPE - Tècniques, tractaments i procediments específics

	2005	2006	2007	2008	2009
Valor d'1 Alta amb IRR = 1					
Tarifa UME resta activitat	1.761,37	1.835,52	2.004,20	2.119,24	2.161,62
En euros			1.894,07	2.002,79	2.042,85
Factors de conversió					
Alta	1,0000	1,0000	1,0000	1,0000	1,0000
Visita	0,0263	0,0262	0,0265	0,0265	0,0266
Urgència	0,0461	0,0463	0,0474	0,0474	0,0472
Cirurgia menor ambulatoria	0,0847	0,0843	0,0799	0,0792	0,0796
Hospital de dia	0,0968	0,0965	0,0916	0,0919	0,0907

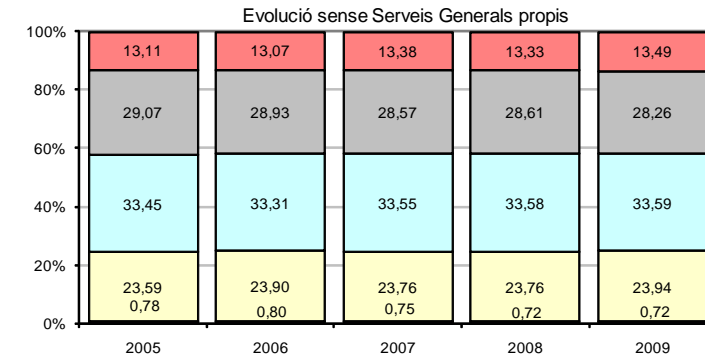
L'UME és un indicador homogeni que integra l'activitat d'aguts global d'un hospital, assignant pesos relatius als diferents productes d'acord a un paràmetre bàsic de mesura que és l'alta d'hospitalització modulada per complexitat. Per tant, 1 UME és equivalent a 1 alta amb intensitat de recursos (IRR) igual a 1, essent el seu valor per a l'any 2009 de 2.161,62 euros.

←
RECURSOS HUMANS (PERS 1): Evolució i composició de la plantilla persones equivalents (PPE)

	Dades de 57 centres					Dades de 59 centres		Dif	Δ %
	2005	2006	2007	2008	2009	2008	2009		
Plantilla equivalent - PPE (1)	56.065,5	58.430,8	61.065,4	66.142,3	68.138,1	66.268,3	68.194,1	1.925,73	2,91
Directius	405,4	433,4	426,8	443,5	460,0	445,5	460,0	14,50	3,26
Metges	12.288,0	13.005,0	13.550,9	14.722,9	15.310,4	14.753,9	15.366,4	612,51	4,15
Infermeres	17.427,6	18.124,4	19.130,7	20.809,9	21.476,6	20.831,9	21.476,6	644,67	3,09
Auxiliars	15.144,7	15.740,9	16.291,6	17.724,7	18.068,4	17.789,7	18.068,4	278,68	1,57
Administració	6.828,1	7.110,0	7.629,5	8.261,9	8.627,0	8.265,9	8.627,0	361,11	4,37
Serveis Generals	3.971,7	4.017,0	4.035,8	4.179,4	4.195,7	4.181,4	4.195,7	14,27	0,34
(1) Persones plantilla equivalent a	1668 hores	1668 hores	1660 hores	1620 hores	1620 hores				



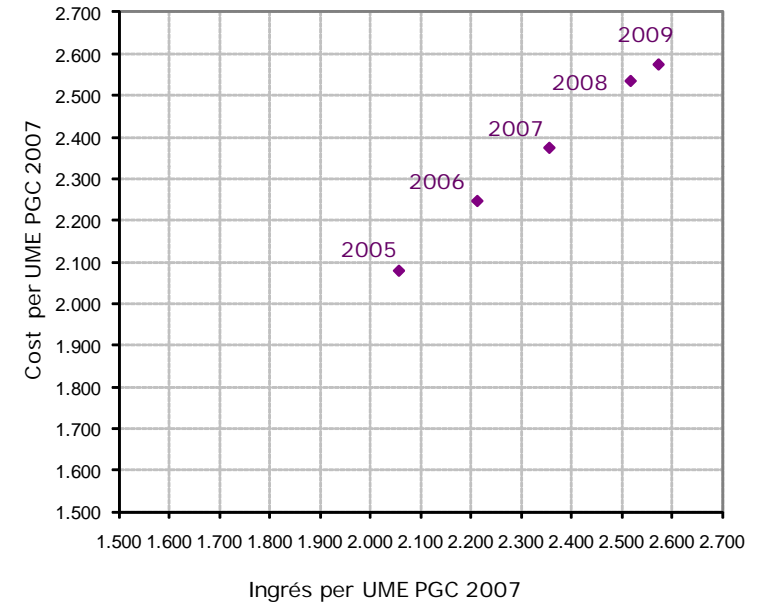
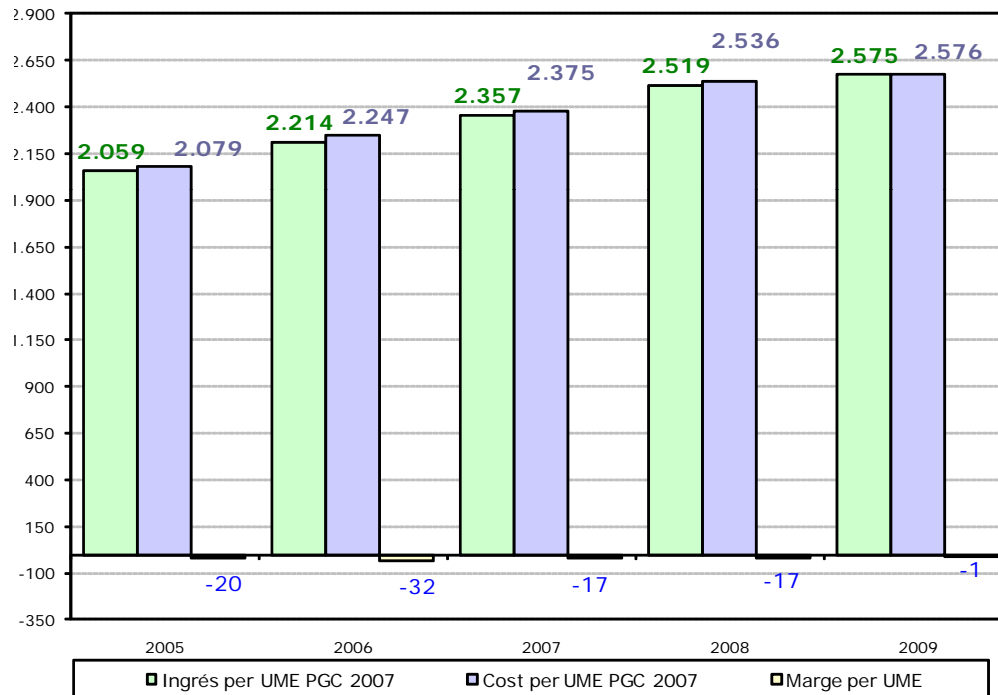
	2005	2006	2007	2008	2009
Estimació cost unitari (en euros)					
Directius	86.728	85.492	92.558	97.414	100.392
Metges	61.033	65.210	72.776	74.372	74.980
Infermeres	41.662	44.182	46.871	48.247	49.594
Auxiliars	26.276	27.804	29.755	30.846	31.625
No qualificats	25.148	26.492	28.631	29.374	29.999
Administració	28.770	30.236	33.479	34.328	34.906
Serveis Generals	25.224	26.609	28.782	29.931	31.767



ANÀLISI DE L'EFICIÈNCIA (EFI 1): Evolució de l'ingrés, cost i marge per UME (dades amb criteris PGC 2007)

Definicions

- Ingrés per UME Ingressos d'explotació / UME
- Cost per UME Despeses d'explotació / UME
- Marge per UME Resultat d'explotació / UME



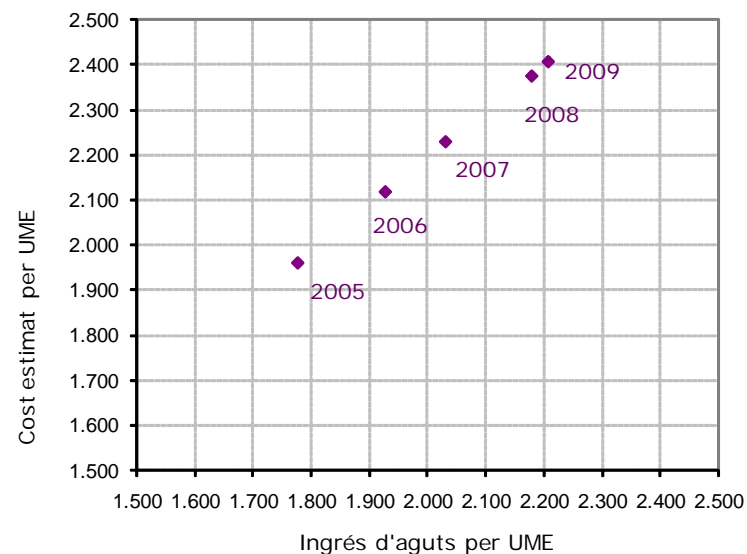
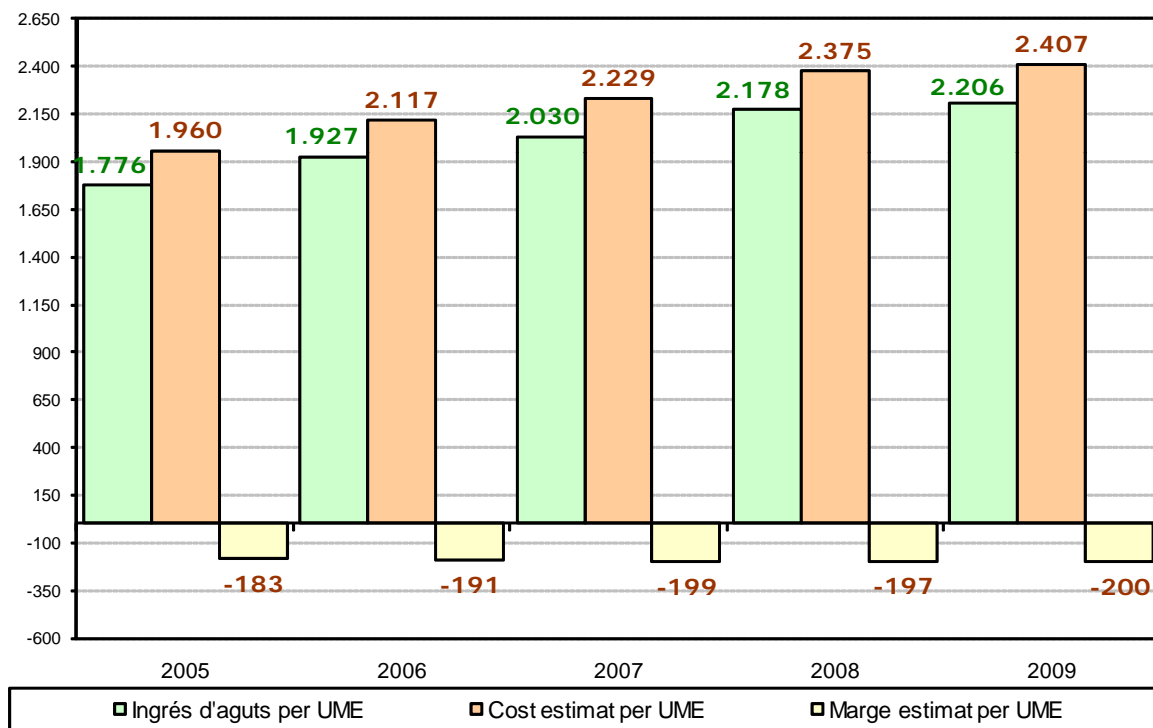


ANÀLISI DE L'EFICIÈNCIA (EFI 2): Evolució de l'ingrés, cost i marge *estimats* per UME (dades amb criteris PGC 2007)

En aquesta anàlisi s'estima el cost per UME restant de les despeses d'explotació els ingressos corresponents a altres activitats no traduïdes a UME. Així, es busca obtenir les despeses imputables a l'activitat d'aguts, considerant que la resta d'activitats presenten una situació de dèficit igual a zero.

Definicions

- Ingrés d'aguts per UME Ingressos per prestació de serveis assistencials de l'activitat d'aguts / UME
- Cost estimat per UME Despeses d'explotació - Ingressos de l'activitat no traduïda a UME / UME
- Marge estimat per UME Ingrés d'aguts per UME - Cost estimat per UME





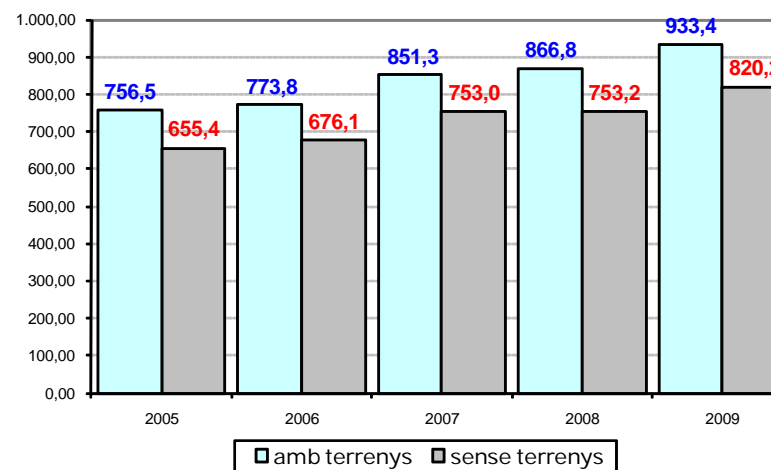
ANÀLISI DE L'EFICIÈNCIA (EFI 3): Evolució de la productivitat i de la inversió per UME

En UME	2005	2006	2007	2008	2009
UME / PPE (1)					
Total personal assistencial	40,7	40,4	41,2	39,6	39,9
Personal assistencial:					
Titulats superiors	148,5	145,5	148,7	143,1	142,9
Titulats grau mitjà	104,7	104,4	105,4	101,3	101,9
Formació professional	138,7	138,0	142,3	137,0	139,8
No qualificats	916,4	932,5	948,1	897,9	905,7
Personal Administració	267,2	266,1	264,2	255,1	253,6
Personal serveis generals	459,4	471,0	499,4	504,2	521,4
TOTAL personal	32,5	32,4	33,0	31,9	32,1

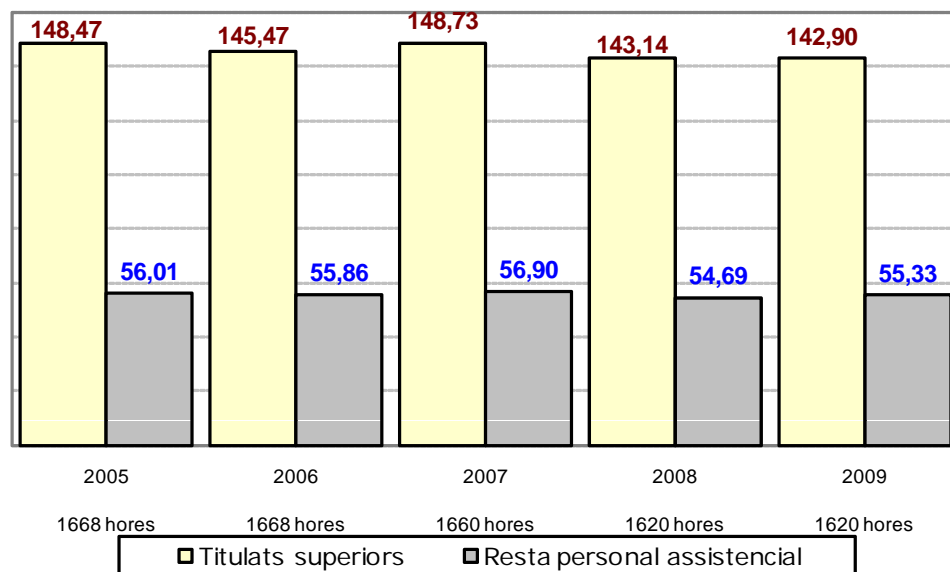
(1) Persones plantilla equivalent a 1668 hores 1668 hores 1660 hores 1620 hores 1620 hores

En euros	2005	2006	2007	2008	2009
Maquinària	60,46	62,57	94,49	95,94	99,28
Mobiliari	10,22	10,16	24,05	24,83	30,38
Equips processos d'informació	11,61	11,23	13,54	13,66	16,13
Utilatge	27,31	29,64	18,07	16,42	13,80
per UME					

Immobilitzat material i intangible per UME
(amb i sense valor dels terrenys)



UME per Persona equivalent





ANÀLISI DELS INGRESSOS D'EXPLOTACIÓ (IE 1): Evolució dels ingressos d'exploació

Ingressos d'exploació

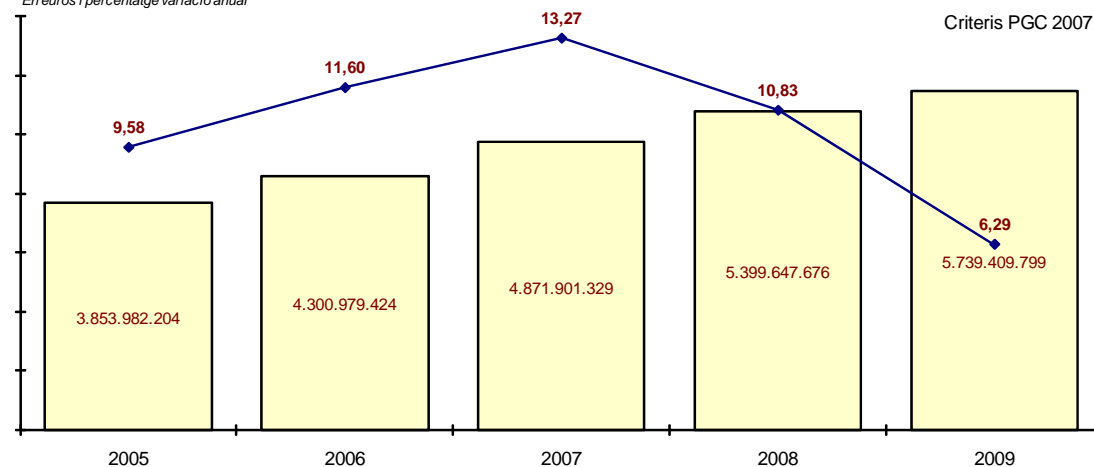
En euros

Variació anual en %

	2005	2006	2007	2008	2009	05/04	06/05	07/06	08/07	09/08
Prestació de serveis assistencials al CatSalut	3.276.299.869	3.683.898.334	4.185.460.701	4.683.352.352	4.968.490.433	10,21	12,44	13,61	11,90	6,09
Prestació de serveis assistencials a l'ICASS	9.243.282	11.978.006	16.327.334	19.303.705	21.298.600		29,59	36,31	18,23	10,33
Altres prestacions de serveis assistencials	258.670.046	277.178.692	292.846.243	310.872.194	318.410.185	4,18	7,16	5,65	6,16	2,42
Subvencions d'exploació	197.225.708	214.949.368	216.285.925	240.500.362	271.031.049	14,79	8,99	0,62	11,20	12,69
Altres ingressos d'exploació	71.489.006	68.884.789	82.698.557	95.201.191	105.386.318	17,89	-3,64	20,05	15,12	10,70
Ingressos d'exploació PGC1990	3.812.927.911	4.256.889.189	4.793.618.760	5.349.229.804	5.684.616.585	10,41	11,64	12,61	11,59	6,27
Imputació de subvencions d'immob. no financer i altres	15.564.826	20.791.830	15.108.413	26.633.571	40.344.176	4,35	33,58	-27,33	76,28	51,48
Beneficis procedents i reversió del deterioramet de l'immobilitzat	1.419.662	6.326.033	1.478.593	17.657.825	10.107.270	-70,40	345,60	-76,63	1.094,23	-42,76
Altres resultats d'exploació positius	24.069.805	16.972.372	61.695.563	6.126.476	4.341.768	-45,26	-29,49	263,51	-90,07	-29,13
Ingressos d'exploació PGC2007	3.853.982.204	4.300.979.424	4.871.901.329	5.399.647.676	5.739.409.799	9,58	11,60	13,27	10,83	6,29

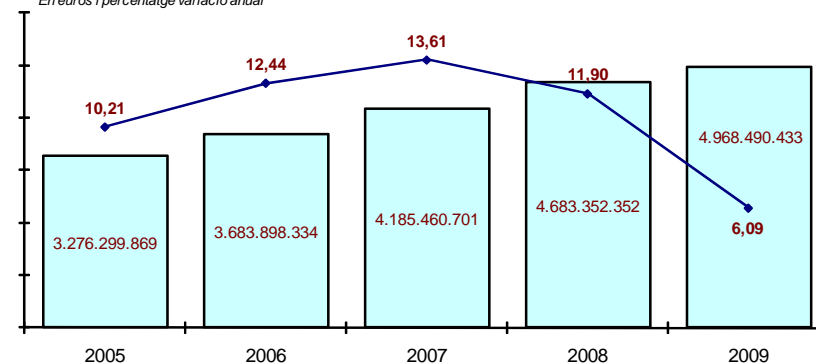
Ingressos d'Exploitació

En euros i percentatge variació anual



Prestació de serveis assistencials al CatSalut

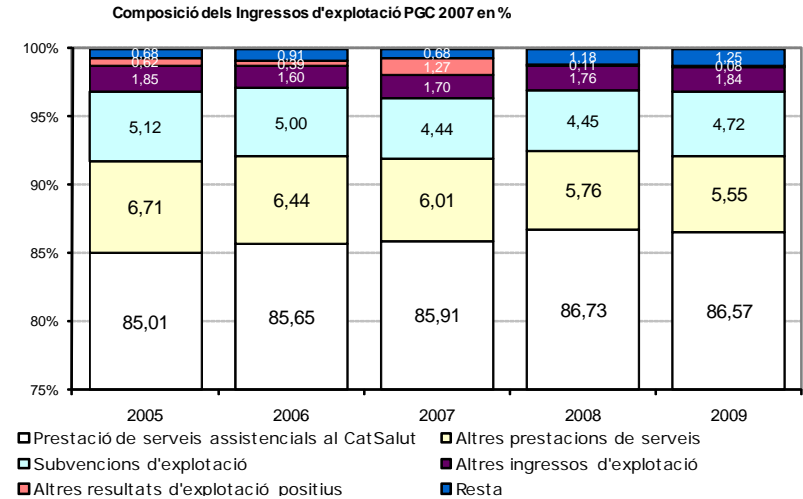
En euros i percentatge variació anual



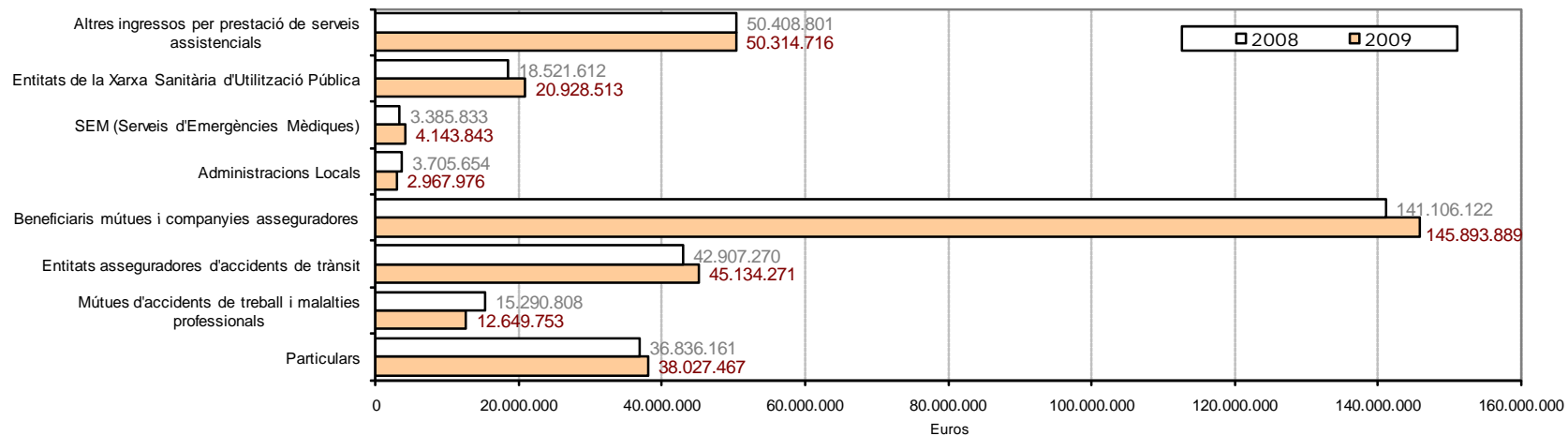
ANÀLISI DELS INGRESSOS D'EXPLOTACIÓ (IE 2): Evolució i composició dels ingressos d'exploació

Composició dels ingressos

En %	2005	2006	2007	2008	2009
Prestació de serveis assistencials al CatSalut	85,01	85,65	85,91	86,73	86,57
Prestació de serveis assistencials a l'ICASS	0,24	0,28	0,34	0,36	0,37
Altres prestacions de serveis	6,71	6,44	6,01	5,76	5,55
Subvencions d'exploació	5,12	5,00	4,44	4,45	4,72
Altres ingressos d'exploació	1,85	1,60	1,70	1,76	1,84
Ingressos d'exploació PGC1990	98,93	98,97	98,39	99,07	99,05
Imputació de subvencions d'immobilitzat no financer	0,40	0,48	0,31	0,49	0,70
Beneficis procedents i reversió del deteriorament de l'immobilitzat	0,04	0,15	0,03	0,33	0,18
Altres resultats d'exploació positius	0,62	0,39	1,27	0,11	0,08
Ingressos d'exploació PGC2007	100,00	100,00	100,00	100,00	100,00



Altres ingressos per prestació de serveis assistencials (no CatSalut i ICASS)



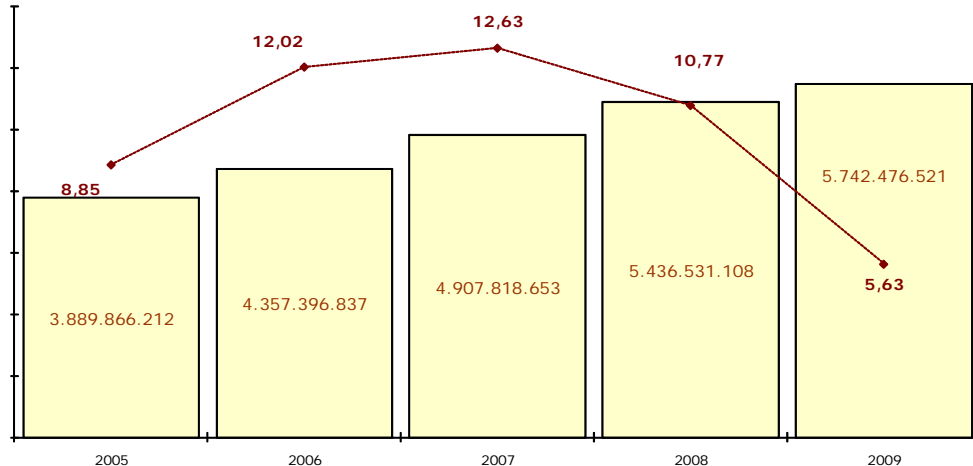


ANÀLISI DE LES DESPESES D'EXPLOTACIÓ (DE 1): Evolució de les despeses d'explotació I

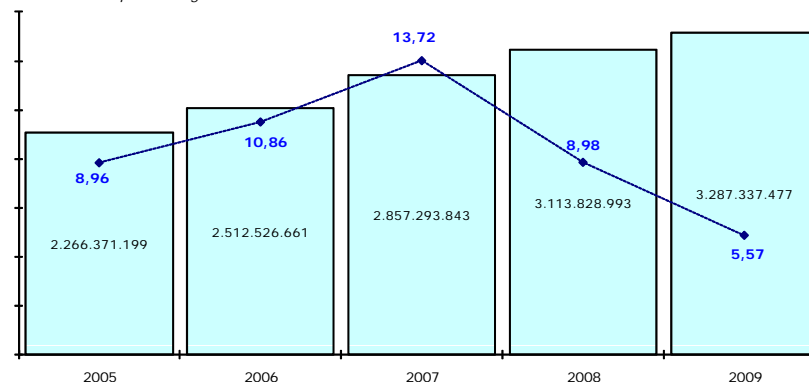
Despeses d'explotació	En euros					Variació anual en %				
	2005	2006	2007	2008	2009	05/04	06/05	07/06	08/07	09/08
Farmàcia consum intern	127.805.796	133.812.465	141.263.858	147.471.445	158.140.171	-10,60	4,70	5,57	4,39	7,23
Farmàcia (MHDA)	377.693.007	428.764.474	494.464.341	561.835.414	631.178.160	18,96	13,52	15,32	13,63	12,34
Material sanitari	337.965.578	367.494.386	409.317.608	459.186.971	492.429.127	9,40	8,74	11,38	12,18	7,24
Altres consums	70.607.126	75.045.341	78.276.114	85.106.659	73.857.971	2,36	6,29	4,31	8,73	-13,22
Treballs realitzats per tercers	388.892.474	431.659.231	497.781.500	569.655.135	612.607.875	15,12	11,00	15,32	14,44	7,54
Personal	2.266.371.199	2.512.526.661	2.857.293.843	3.113.828.993	3.287.337.477	8,96	10,86	13,72	8,98	5,57
Dotació amortització	110.522.886	122.070.720	140.977.031	143.974.971	153.611.572	6,63	10,45	15,49	2,13	6,69
Serveis exteriors	181.292.376	215.698.500	250.227.357	274.892.115	300.017.434	2,32	18,98	16,01	9,86	9,14
Altres despeses d'explotació	11.033.694	20.764.926	17.625.771	18.422.286	22.159.995	-9,85	88,20	-15,12	4,52	20,29
Despeses d'explotació PGC1990	3.872.184.136	4.307.836.704	4.887.227.423	5.374.373.989	5.731.339.782	9,10	11,25	13,45	9,97	6,64
Deteriorament i resultat per alienacions de l'immobilitzat	1.571.065	10.363.864	2.458.740	19.540.055	5.798.269	-38,53	559,67	-76,28	694,72	-70,33
Altres resultats d'explotació negatius	16.111.011	39.196.269	18.132.490	42.617.064	5.338.470	-26,16	143,29	-53,74	135,03	-87,47
Despeses d'explotació PGC2007	3.889.866.212	4.357.396.837	4.907.818.653	5.436.531.108	5.742.476.521	8,85	12,02	12,63	10,77	5,63

Despesa d'explotació
En euros i percentatge variació anual

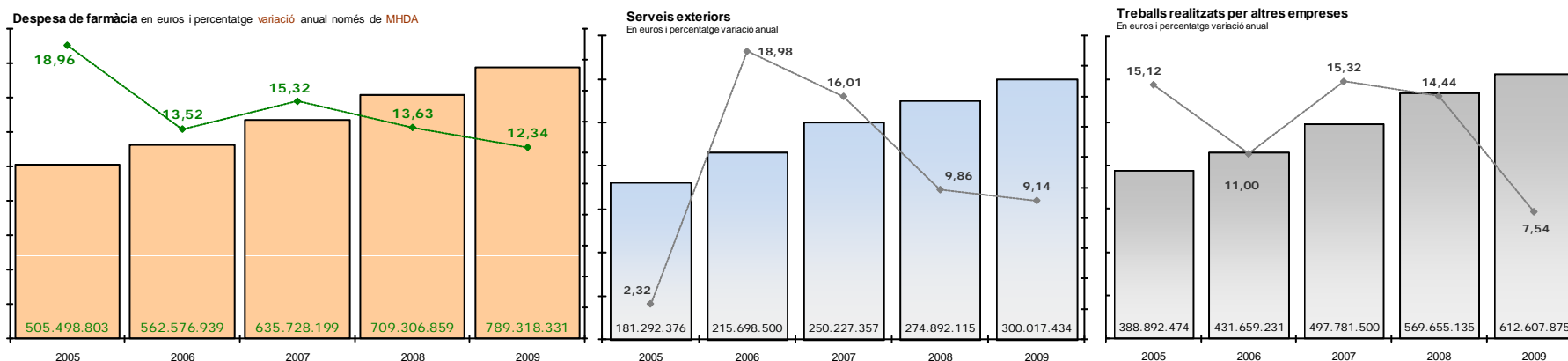
Criteris PGC 2007



Despesa de personal
En euros i percentatge variació anual



ANÀLISI DE LES DESPESES D'EXPLOTACIÓ (DE 2): Evolució de les despeses d'exploració II



Serveis exteriors

	2009	2008	Δ %
Despeses d'investigació i desenvolupament	231.604	525.369	-55,92
Arrendaments i cànons	34.392.713	19.786.511	73,82
a. Arrendaments edificis i locals	24.178.182	10.700.219	125,96
b. Arrendaments equips i aparells	9.520.665	8.437.154	12,84
c. Cànons	693.866	649.138	6,89
Reparacions i conservació	100.213.569	97.316.675	2,98
Serveis de professionals independents	28.379.375	27.383.053	3,64
Transports	5.602.968	5.501.224	1,85
Primes d'assegurances	8.443.155	7.981.425	5,79
Serveis bancaris i similars	742.386	927.218	-19,93
Publicitat, propagaqanda i relacions públiques	3.670.614	3.392.150	8,21
Subministraments	74.305.396	63.640.316	16,76
a. Electricitat	54.161.906	43.353.752	24,93
b. Aigua	6.741.926	6.163.501	9,38
c. Gas	12.505.052	12.793.165	-2,25
d. Altres subministraments	896.512	1.329.898	-32,59
Comunicacions	12.037.377	12.187.175	-1,23
Altres serveis exteriors	32.770.200	37.040.393	-11,53
Formació i docència externa	3.441.349	3.341.304	2,99
Diètes i Desplaçaments	2.655.560	3.865.532	-31,30
Correus i missatgeria	3.285.097	2.841.351	15,62
Despeses de sel·lecció de personal	247.329	290.188	-14,77
Quotes d'afiliacions i subscripcions	1.716.944	1.533.237	11,98
Altres total	21.423.921	25.168.781	-14,88
Ajustaments	-771.923	-789.394	-2,21
TOTAL	300.017.434	274.892.115	9,14

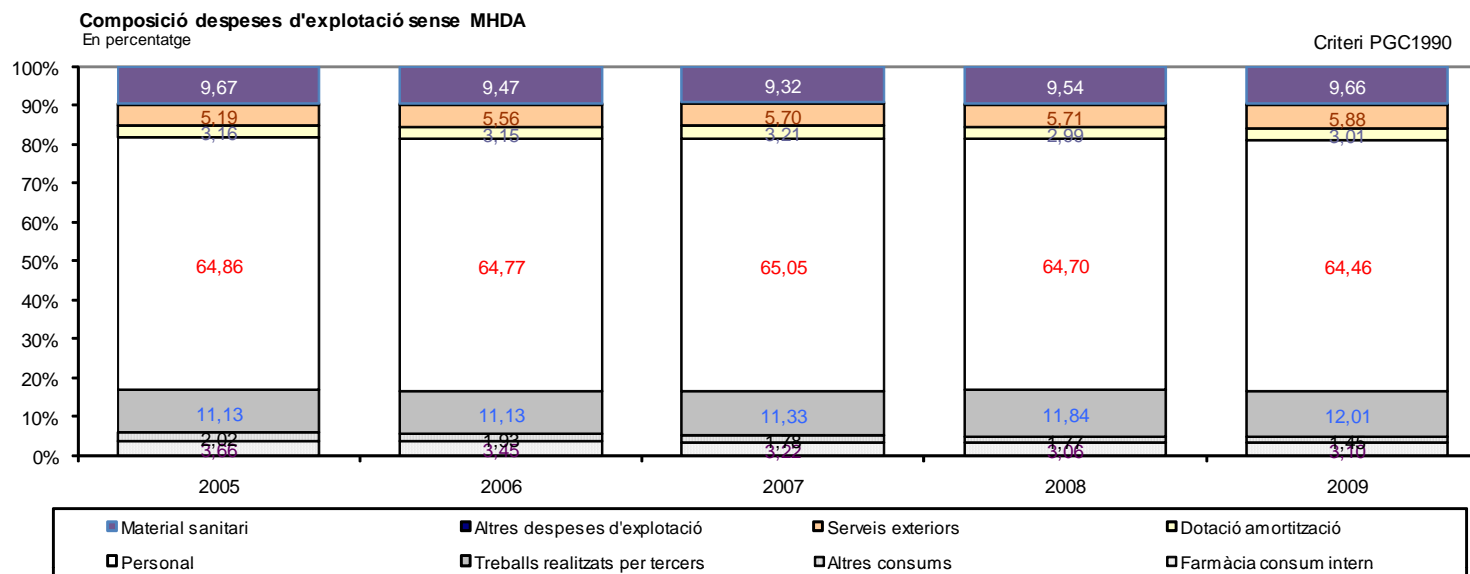
Treballs realitzats per altres empreses

	2009	2008	Δ %
Restauració	56.958.788	53.911.580	5,65
Bugaderia	27.396.950	24.450.189	12,05
Neteja	97.269.298	94.303.841	3,14
Seguretat	19.674.221	18.764.392	4,85
Serveis Assistencials	363.072.052	336.742.385	7,82
Professionals sanitaris externs	45.825.324	42.973.360	6,64
Radiodiagnòstic	73.923.378	73.546.254	0,51
Laboratori	110.686.695	103.348.757	7,10
Rehabilitació	4.713.557	4.262.128	10,59
Transport sanitari	4.019.605	2.823.544	42,36
Serveis docents	1.453.763	1.156.121	25,74
Gestió d'arxius, històries clíniques	6.139.630	5.284.363	16,18
Gestió de residus	5.978.437	4.271.907	39,95
Conveni d'Oncologia	2595586	2169594	19,63
Altres serveis assistencials	107.736.077	96.906.357	11,18
Serveis no Assistencials	48.236.566	41.482.748	16,28
Serveis de manteniment d'equipament ass	5.431.875	4.363.495	24,48
Servei d'informàtica	8.556.753	7.276.976	17,59
Serveis de logística i magatzem	13.157.658	7.727.772	70,26
Servei de direcció, gestió i/o administratiu	6.409.612	5.222.750	22,72
Altres serveis no assistencials	14.680.668	16.891.755	-13,09
TOTAL	612.607.875	569.655.135	7,54

ANÀLISI DE LES DESPESES D'EXPLOTACIÓ (DE 3): Composició de les despeses d'exploració

Composició de les despeses d'exploració

En %	2005	2006	2007	2008	2009
Farmàcia consum intern	3,29	3,07	2,88	2,71	2,75
Farmàcia (MHDA)	9,71	9,84	10,08	10,33	10,99
Material sanitari	8,69	8,43	8,34	8,45	8,58
Altres consums	1,82	1,72	1,59	1,57	1,29
Treballs realitzats per tercers	10,00	9,91	10,14	10,48	10,67
Personal	58,26	57,66	58,22	57,28	57,25
Dotació amortització	2,84	2,80	2,87	2,65	2,68
Serveis exteriors	4,66	4,95	5,10	5,06	5,22
Altres despeses d'exploració	0,28	0,48	0,36	0,34	0,39
Despeses d'exploració PGC1990	99,55	98,86	99,58	98,86	99,81
Deteriorament i resultat per alienacions de l'immobilitzat	0,04	0,24	0,05	0,36	0,10
Variacions de les provisions de l'immobilitzat	-0,02	0,01	0,04	0,00	0,03
Pèrdues procedents de l'immobilitzat	0,06	0,23	0,01	0,36	0,07
Altres resultats d'exploració	0,41	0,90	0,37	0,78	0,09
Despeses d'exploració PGC2007	100,00	100,00	100,00	100,00	100,00

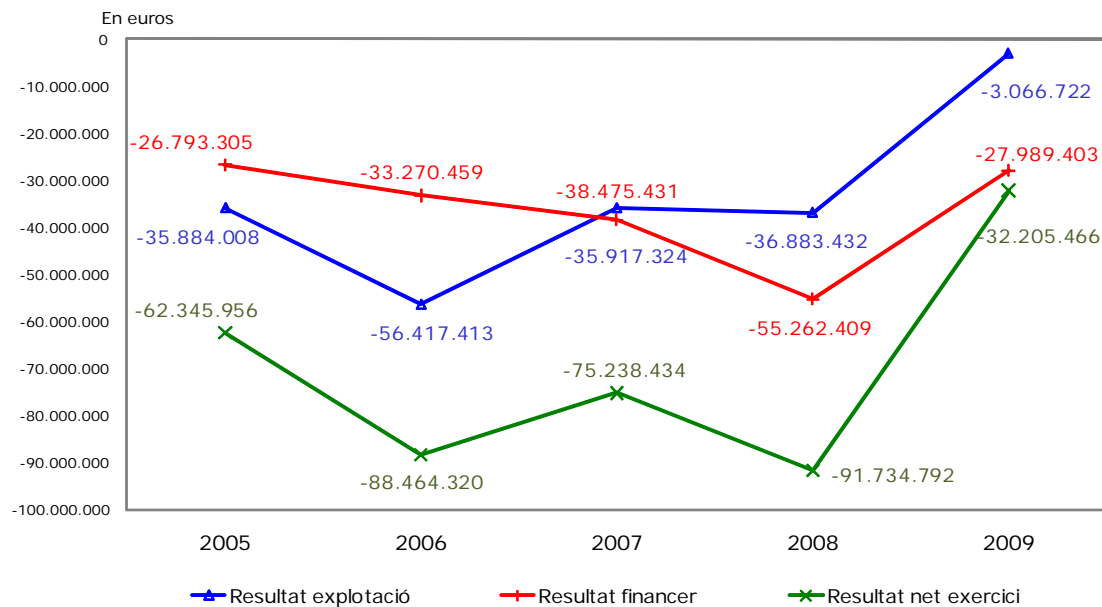




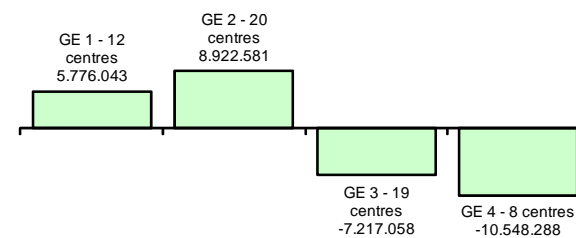
ANÀLISI DELS RESULTATS (RES 1): Evolució dels resultats

En euros	2005	2006	2007	2008	2009
Resultat explotació	-35.884.008	-56.417.413	-35.917.324	-36.883.432	-3.066.722
Resultat financer	-26.793.305	-33.270.459	-38.475.431	-55.262.409	-27.989.403
Resultat net exercici	-62.345.956	-88.464.320	-75.238.434	-91.734.792	-32.205.466
Cash flow generat d'explotació	59.074.052	44.861.477	89.951.294	80.457.968	110.200.674

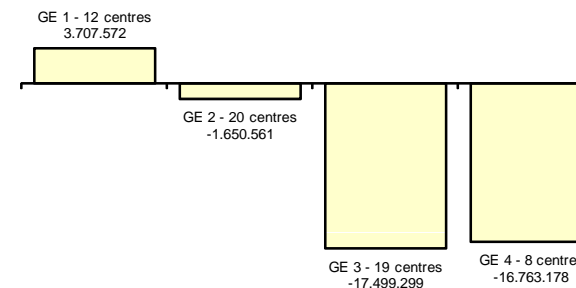
	05/04	06/05	07/06	08/07	09/08	Mitjana de creixement període 09/04
Resultat explotació	36,51	-57,22	36,34	-2,69	91,69	20,92
Resultat financer	-13,56	-24,17	-15,64	-43,63	49,35	-9,53
Resultat net exercici	22,34	-41,89	14,95	-21,93	64,89	7,67
Cash flow generat d'explotació	83,33	-24,06	100,51	-10,55	36,97	37,24



Distribució Resultat d'explotació per grups estructurals (GE)



Distribució Resultat net de l'exercici per grups estructurals (GE)

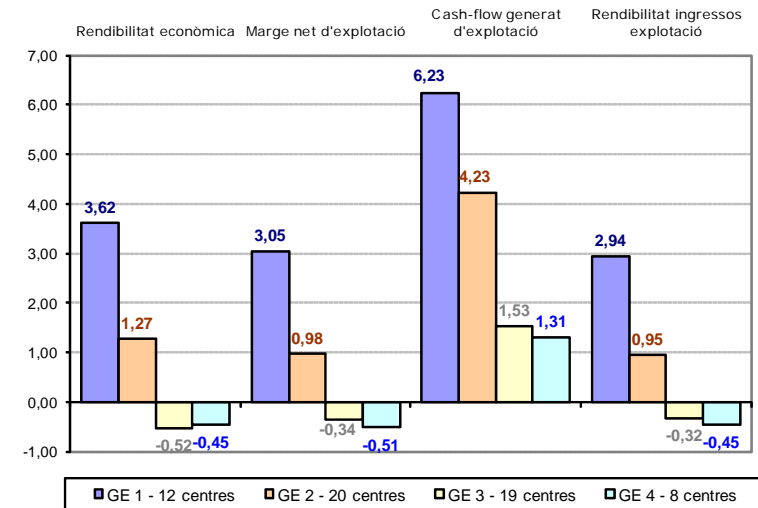
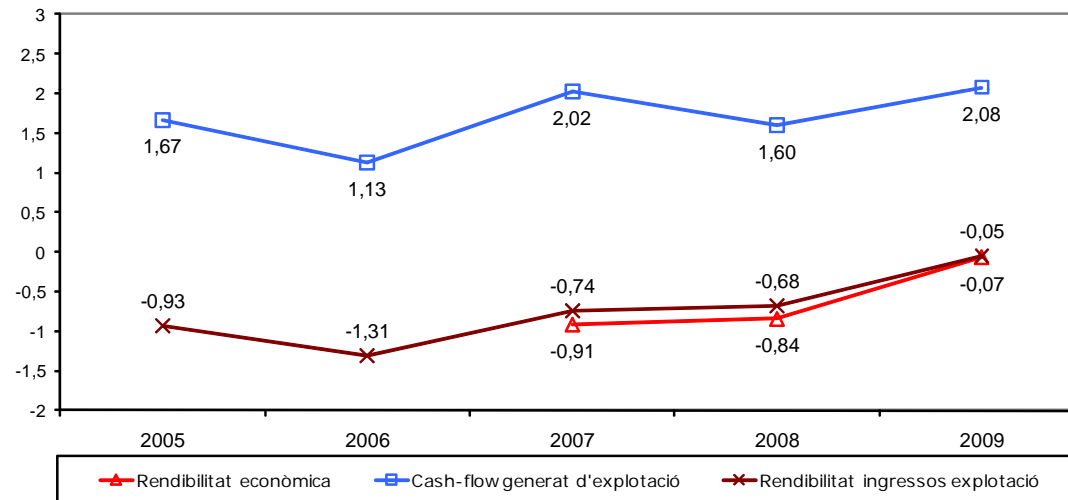


ANÀLISI DELS RESULTATS (RES 2): Evolució de la rendibilitat

Rendibilitat (en %)	2005	2006	2007	2008	2009
Rendibilitat econòmica			-0,91	-0,84	-0,07
Marge net d'explotació	-1,01	-1,42	-0,80	-0,74	-0,06
Cash-flow generat d'explotació	1,67	1,13	2,02	1,60	2,08
Rendibilitat ingressos explotació	-0,93	-1,31	-0,74	-0,68	-0,05
Rotació de l'actiu			114,07	114,22	114,82

Definicions

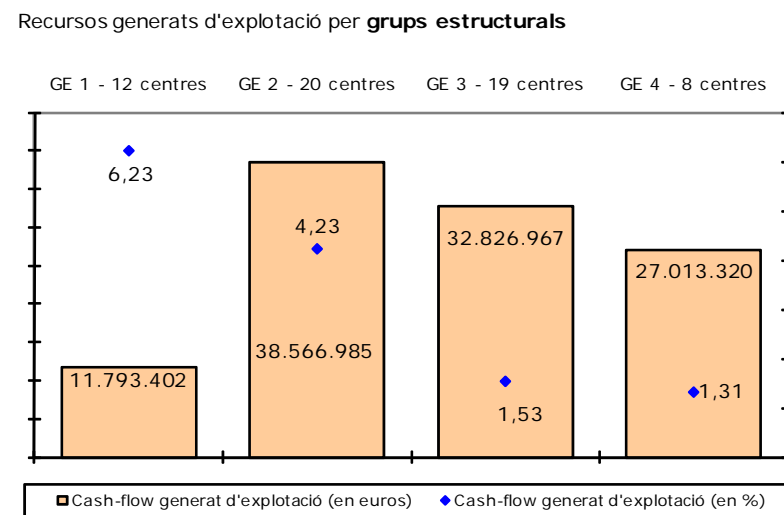
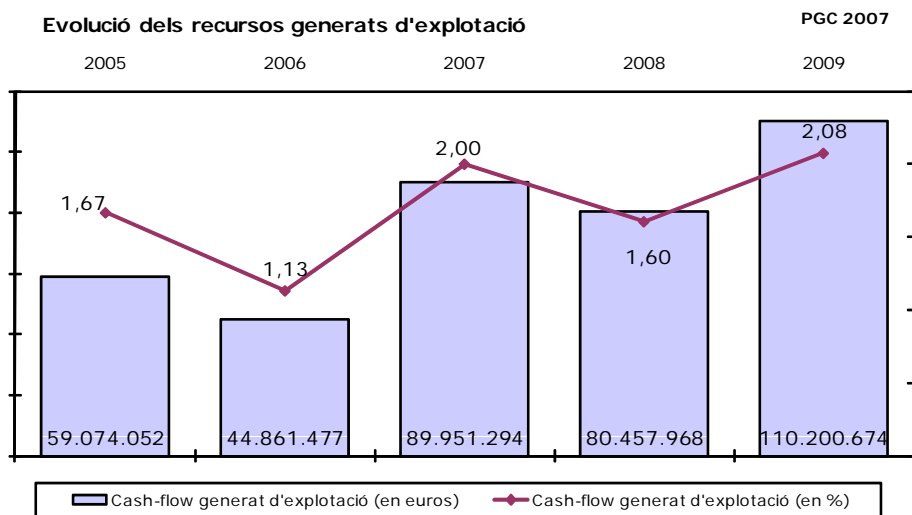
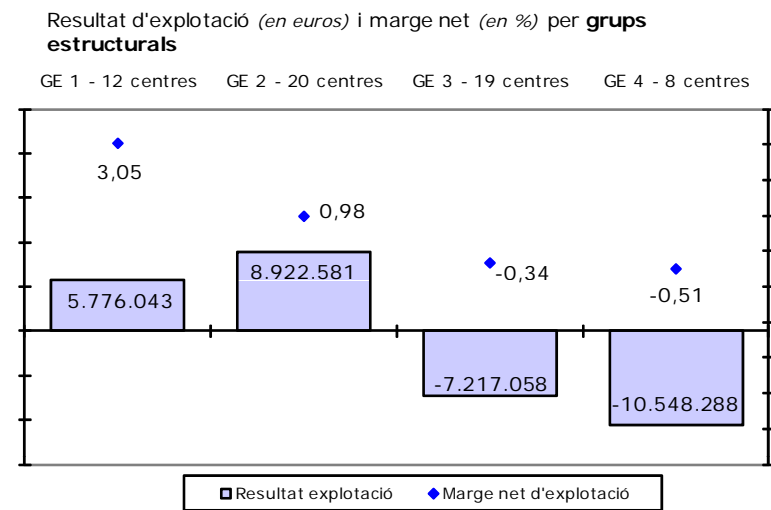
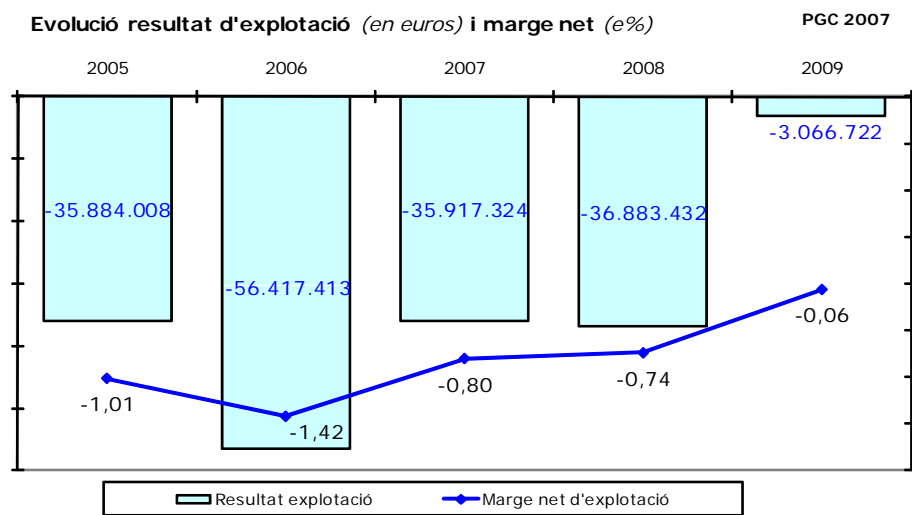
Rendibilitat econòmica	Resultat d'explotació / Actiu - Terrenys i bens naturals
Marge net d'explotació	Resultat net d'explotació / Import net de la xifra de facturació
Cash-flow generat d'explotació	Cash flow d'explotació / Import net de la xifra de facturació
Rendibilitat ingressos d'explotació	Resultat d'explotació / Ingressos d'explotació



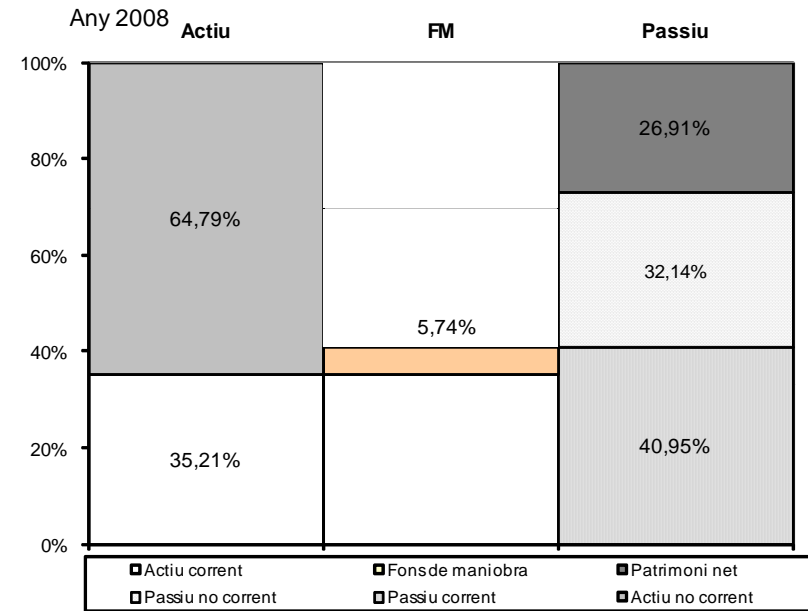
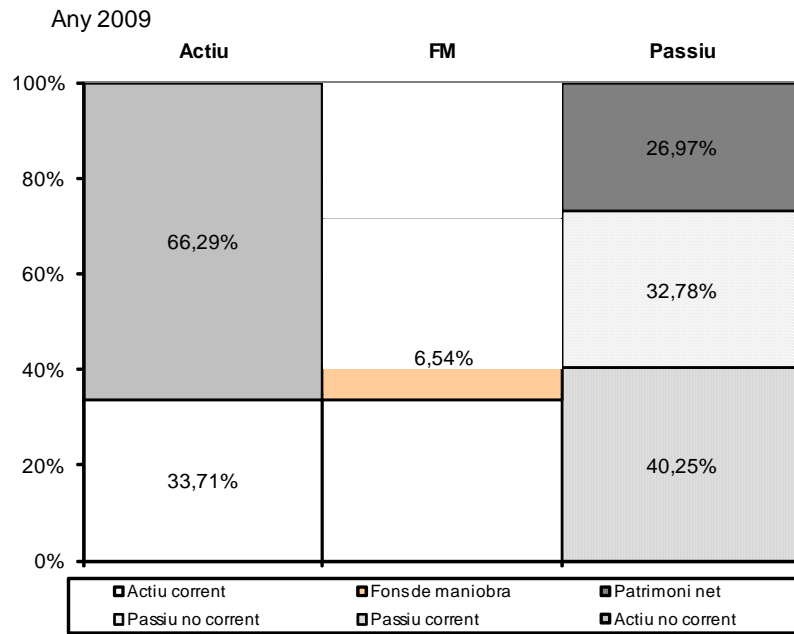
Variació anual dels ingressos i despeses d'explotació

En percentatge	2005-2004	2006-2005	2007-2006	2008-2007	2009-2008
Ingressos d'explotació PGC07	9,58	11,60	13,27	10,83	6,29
Despeses d'explotació PGC07	8,85	12,02	12,63	10,77	5,63
Diferència	0,73	-0,42	0,64	0,06	0,66

ANÀLISI DELS RESULTATS (RES 3): Evolució del marge net i dels recursos generats



SITUACIÓ PATRIMONIAL – (SP1): Composició de les masses patrimonials (sense Hospitals de l'ICS)



Balanç de situació, a 31.12.2009

	2009
Actiu no corrent	2.783.007.578
Actiu corrent	1.415.223.749
Total Actiu	4.198.231.327

	2009
Patrimoni net	1.132.292.626
Passiu no corrent	1.376.110.131
Passiu corrent	1.689.828.570
Total Passiu	4.198.231.327

Fons maniobra **-274.604.821**

En euros

Balanç de situació, a 31.12.2008

	2008
Actiu no corrent	2.608.469.139
Actiu corrent	1.417.754.998
Total Actiu	4.026.224.137

	2008
Patrimoni net	1.083.447.541
Passiu no corrent	1.294.018.074
Passiu corrent	1.648.758.522
Total Passiu	4.026.224.137

Fons maniobra **-231.003.524**

En euros

SITUACIÓ PATRIMONIAL – (SP2): Composició de les masses patrimonials (*sense Hospitals de l'ICS*) per grups estructurals**Balanç de situació, a 31.12.2009** (en euros)**GE 1 - 12 centres**

Actiu no corrent	78.674.382
Actiu corrent	88.478.128
Total actiu	167.152.510
<i>Fons maniobra</i>	<i>-2.535.716</i>

GE3 - 15 centres

Actiu no corrent	803.763.246
Actiu corrent	589.693.887
Total actiu	1.393.457.133
<i>Fons maniobra</i>	<i>-154.184.463</i>

GE 2 - 19 centres

Actiu no corrent	438.079.309
Actiu corrent	280.802.044
Total actiu	718.881.353
<i>Fons maniobra</i>	<i>10.449.328</i>

GE 4 - 5 centres

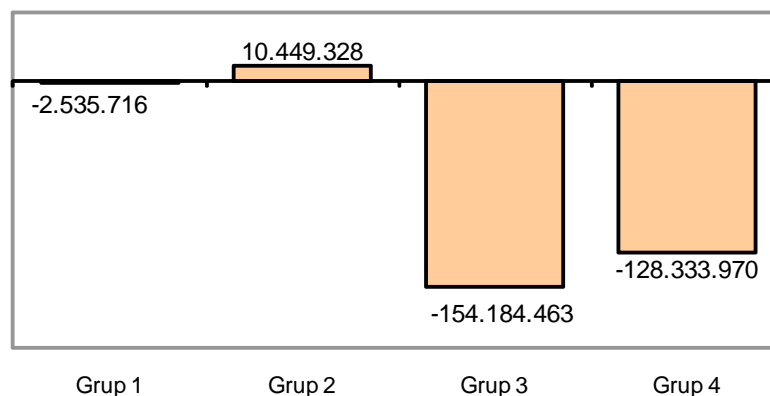
Actiu no corrent	1.462.490.641
Actiu corrent	456.249.690
Total actiu	1.918.740.331
<i>Fons maniobra</i>	<i>-128.333.970</i>

Patrimoni net	45.669.630
Passiu no corrent	30.469.036
Passiu corrent	91.013.844
Total passiu	167.152.510

Patrimoni net	379.640.276
Passiu no corrent	269.938.507
Passiu corrent	743.878.350
Total passiu	1.393.457.133

Patrimoni net	196.279.217
Passiu no corrent	252.249.420
Passiu corrent	270.352.716
Total passiu	718.881.353

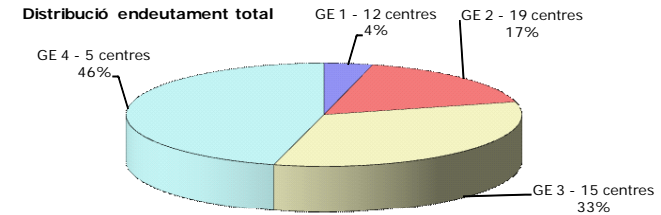
Patrimoni net	510.703.503
Passiu no corrent	823.453.168
Passiu corrent	584.583.660
Total passiu	1.918.740.331

Fons de Maniobra per grups estructurals

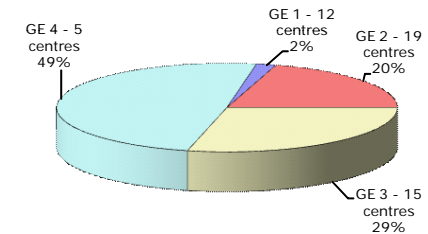
ANÀLISI DE L'ENDEUTAMENT (END 1): Evolució i comparació de l'endeutament (*sense Hospitals de l'ICS*)

	2005	2006	2007	2008	2009
Entitats de crèdit	718.854.002	766.302.123	1.145.483.604	1.266.808.999	1.233.031.598
Proveïdors i creditors comercials	490.009.963	561.627.862	640.612.127	717.691.252	802.343.906
Administració Pública	615.613.088	568.382.226	407.577.221	408.798.762	420.289.018
Deutes empreses del grup	157.988.300	161.626.845	92.167.361	117.957.344	133.973.549
Personal	104.200.866	135.074.540	191.076.491	162.740.675	172.433.844
Provisions	38.781.761	43.293.280	47.178.739	48.897.212	57.867.850
Altres	77.212.328	76.901.661	148.602.296	219.882.352	245.998.936
Total exigible	2.202.660.308	2.313.208.537	2.672.697.839	2.942.776.596	3.065.938.701

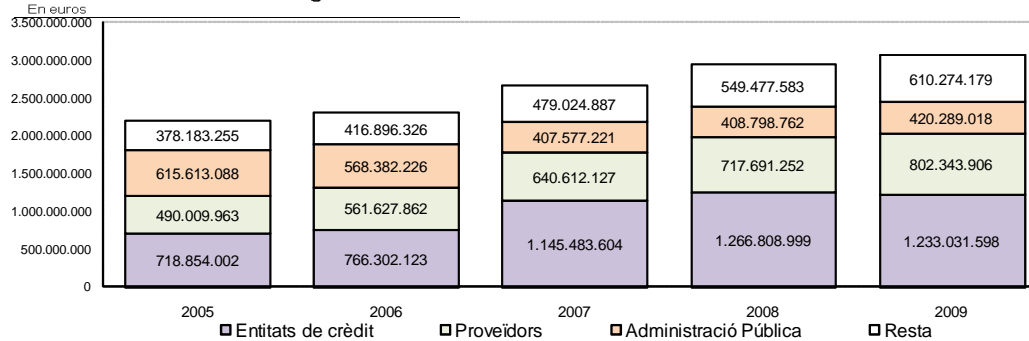
Variació anual (%)	2005-2004	2006-2005	2007-2006	2008-2007	2009-2008
Entitats de crèdit	24,96	6,60	49,48	10,59	-2,67
Proveïdors i creditors comercials	11,04	14,62	14,06	12,03	11,80
Administració Pública	1,14	-7,67	-28,29	0,30	2,81
Deutes empreses del grup	-3,62	2,30	-42,98	27,98	13,58
Personal	23,59	29,63	41,46	-14,83	5,96
Provisions	-6,41	11,63	8,97	3,64	18,35
Altres	64,03	-0,40	93,24	47,97	11,88
Total exigible	12,27	5,02	15,54	10,11	4,19



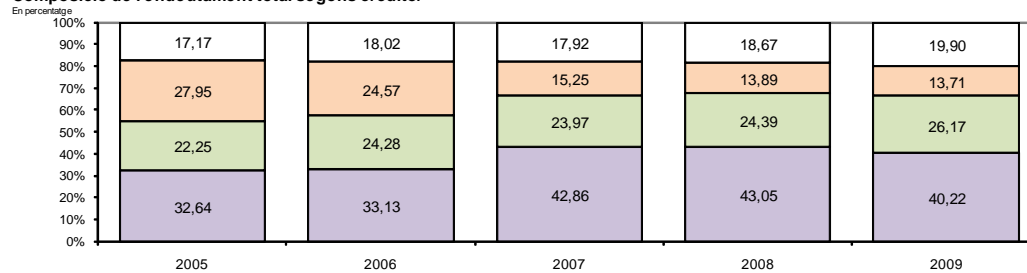
Distribució endeutament entitats financeres



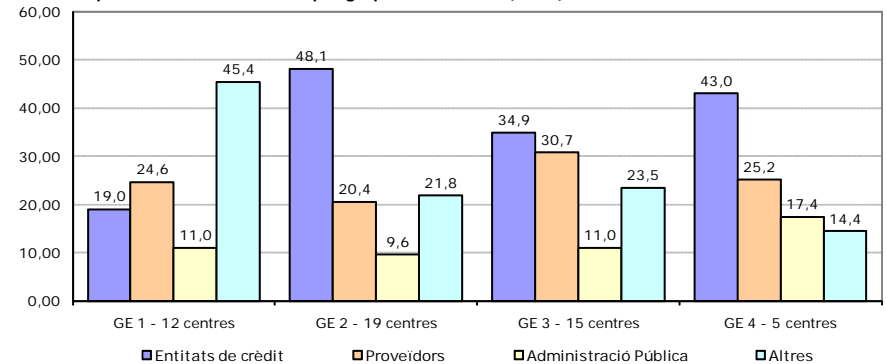
Evolució de l'endeutament segons creditor



Composició de l'endeutament total segons creditor



Composició de l'endeutament per grups estructurals (en %)



ANÀLISI DE L'ENDEUTAMENT (END 2): Evolució de les ràtios d'estructura i finançament (sense Hospitals de l'ICS)

	PGC 1990			PGC 2007		
	2005	2006	2007	2007	2008	2009
<i>En %</i>						
Endeutament	90,4	88,4	72,8	75,3	73,1	73,0
Qualitat del deute	55,1	56,7	55,0	52,7	56,0	55,1
Autonomia financera	10,7	13,2	37,3	32,9	36,8	36,9
Capacitat de crèdit	19,2	23,3	45,3	41,0	45,6	45,1
<i>En %</i>						
Disponibilitat	3,6	4,2	2,2	2,6	2,2	2,8
Liquiditat	88,6	91,2	85,6	85,4	86,0	83,8
Solvència	110,7	113,2	137,3	132,9	136,8	136,9
<i>En dies</i>						
Període de pagament a proveïdors	176	176	173	181	179	184
Període de cobrament de clients	95	91	97	102	108	97

Definicions

$\frac{\text{Passiu no corrent} + \text{Passiu corrent}}{\text{Total Patrimoni net}} / \frac{\text{Passiu}}{\text{Patrimoni net}}$

$\frac{\text{Passiu corrent}}{\text{Passiu no corrent} + \text{Passiu corrent}}$

$\frac{\text{Patrimoni net}}{\text{Passiu no corrent} + \text{Passiu corrent}}$

$\frac{\text{Patrimoni net}}{\text{Patrimoni net} + \text{Passiu no corrent}}$

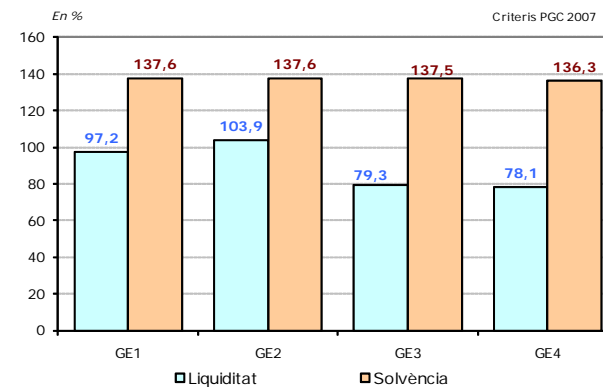
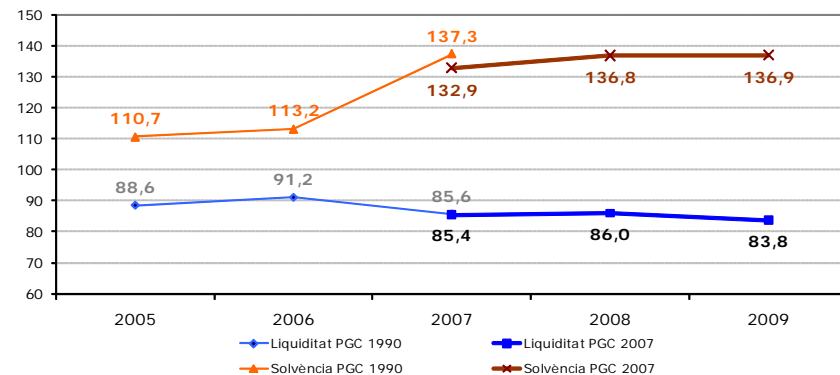
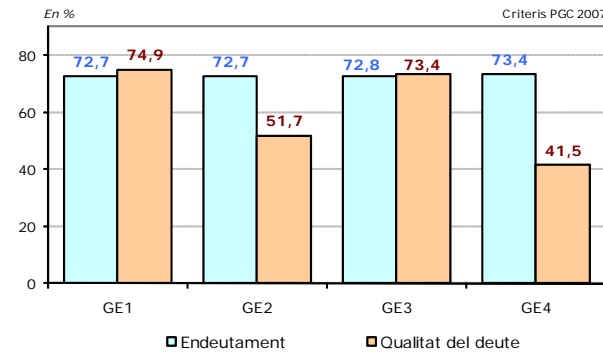
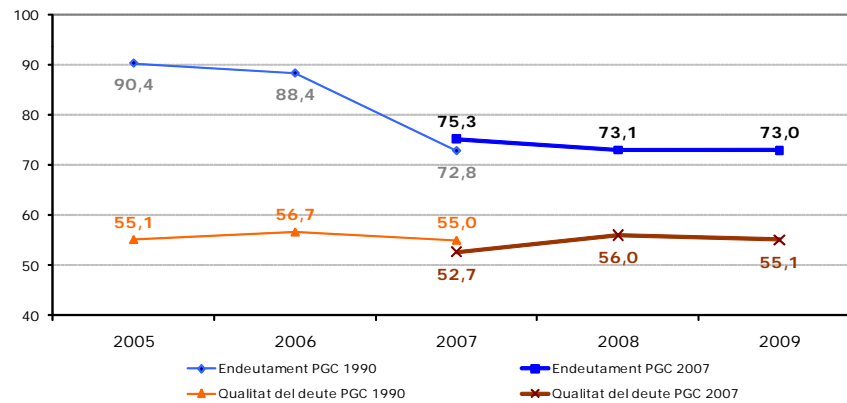
$\frac{\text{Efectiu i altres líquids equivalents}}{\text{Passiu corrent}}$

$\frac{\text{Actiu corrent}}{\text{Passiu corrent}}$

$\frac{\text{Actiu}}{\text{Passiu no corrent} + \text{Passiu corrent}}$

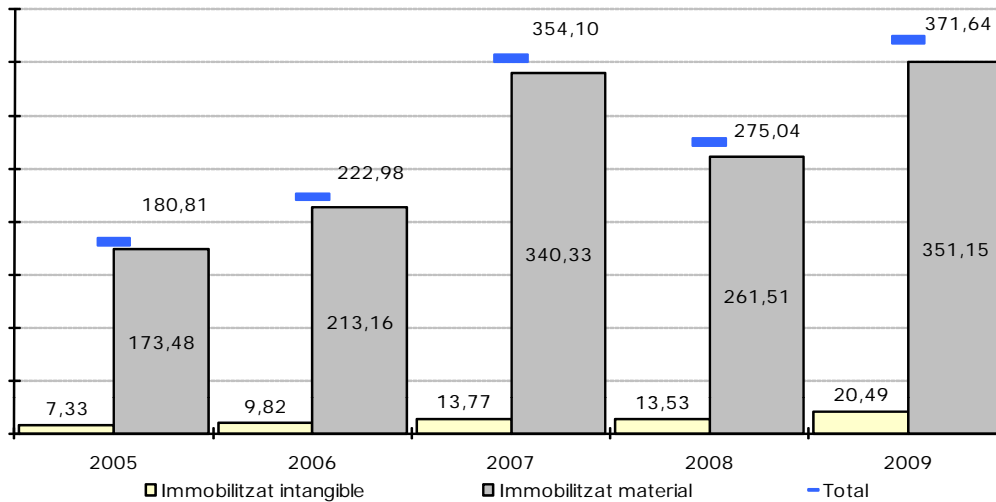
$\frac{\text{Proveïdors} * 365 \text{ dies}}{\text{Compres Netes}}$

$\frac{\text{Clients} * 365 \text{ dies}}{\text{Ingressos per la prestació de serveis assistencials}}$

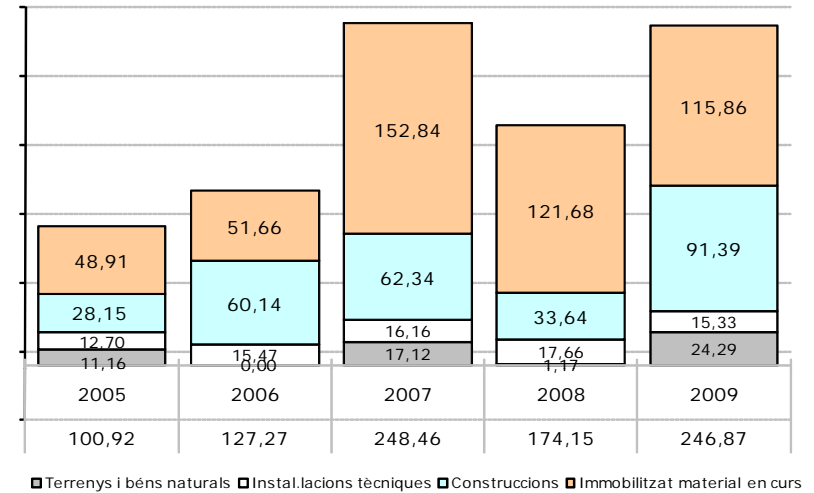


ANÀLISI DE LA INVERSIÓ ANUAL (INV 1): Evolució de la inversió anual en immobilitzat material i intangible

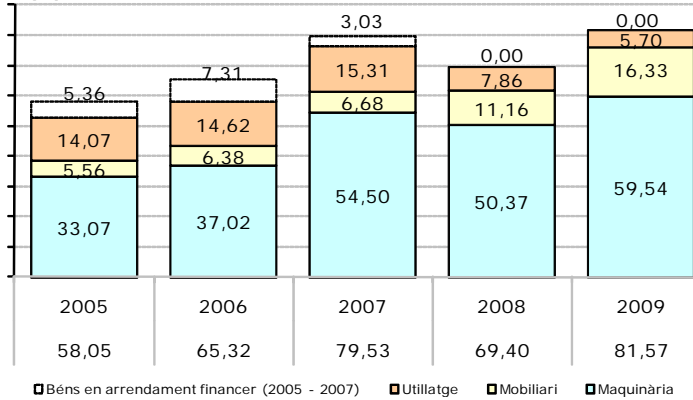
Inversió anual en immobilitzat material i intangible (en milions d'euros)



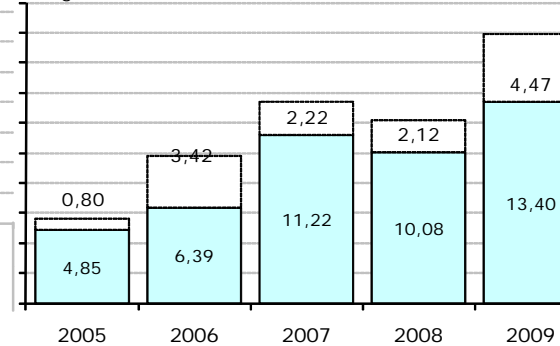
Construccions (en milions d'euros)



Equipament (en milions d'euros)



Aplicacions informàtiques i avançaments per a immobilitzacions intangibles (en milions d'euros)



Equipaments informàtics i arrendament d'equips i aparells (en milions d'euros)

