

# Trets remarcables de l'informe economicofinancer dels centres sanitaris de la xarxa de salut mental 2009

Anàlisi agregada

Central de Balanços



**CatSalut**

Servei Català  
de la Salut



Generalitat de Catalunya  
Departament de Salut



<b>TRETS DESTACABLES DE L'EXERCICI 2009</b>		<b>Pàg</b>
<b>IND</b>	INDEX	2
<b>INT</b>	INTRODUCCIÓ	3
<b>MOS</b>	MOSTRA DE CENTRES	5
<b>AS</b>	ANÀLISI DE LA SITUACIÓ	6
<b>TR</b>	TRETS DESTACABLES ENTITATS PROVEÏDORES DE LA XARXA D'ATENCIÓ PSIQUIÀTRICA I DE SALUT MENTAL PERÍODE 2005 -2009	15

## INTRODUCCIÓ (INT 1): Presentació i metodologia

La Central de Balanços es constituí amb el propòsit essencial de promoure un millor coneixement i una capacitat de diagnòstic més bona sobre l'evolució i situació economicofinancera dels centres proveïdors de serveis sanitaris de cobertura pública a Catalunya. La raó última de l'existència de la Central de Balanços és la creació i el manteniment de bases de dades d'informació economicofinancera que permetin l'elaboració d'informes i conèixer, per a cadascun dels centres, la seva situació economicofinancera en relació a la resta de centres del sistema.

La Central de Balanços ha fet possible el desenvolupament d'un sistema d'informació economicofinancera que té un potencial important per millorar el coneixement que els centres sanitaris tenen del seu propi entorn. El que facilita la presa de decisions dels centres, tant des de la perspectiva estratègica com des de la de gestió.

En el sector sanitari, l'existència de la Central de Balanços és una experiència pionera i única. El seu funcionament està sustentat per uns principis bàsics que són: la voluntarietat de col·laboració dels centres, la direcció participativa del projecte i la confidencialitat de les dades.

Els centres que col·laboren amb la Central de Balanços ho fan voluntàriament. La col·laboració dels centres, es fonamenta en una relació de confiança i d'interès mutu. Els centres que participen en el projecte, tenen la seguretat que la informació subministrada serà tractada confidencialment (mai es difonen dades individuals) i, com a contrapartida, obtenen una informació agregada i comparativa, homogènia i significativa –impossible d'obtenir mitjançant altres fonts d'informació–, que els permet conèixer la seva situació en relació a la resta de centres més similars.

La participació dels centres al projecte no es limita només a l'aportació de la informació, sinó que, aquests tenen un paper actiu mitjançant la seva representació en la Comissió Tècnica. A més a més, s'estableix un contacte directe entre els centres que col·laboren en el projecte i l'equip de treball de la Central de Balanços, el que permet captar tots els suggeriments i modificacions necessaris a fi de tenir més i millor informació.

En aquest sentit, la Central de Balanços es constitueix com un projecte dinàmic, flexible i en constant creixement i evolució, en funció de les necessitats d'informació de les entitats que hi participen i d'acord amb la demanda d'informació que realitzen a cada moment en concret.

La Comissió Tècnica de la Central de Balanços determina les necessitats d'informació i aprova anualment el qüestionari normalitzat de recollida de dades, anomenat Bases d'informació econòmica. El contingut d'aquestes es correspon, pràcticament, a la que constitueix l'estat de comptes anuals: balanç de situació, compte de pèrdues i guanys i memòria econòmica, amb el detall d'alguns conceptes o partides comptables més específiques del sector.

## INTRODUCCIÓ (INT 2): Presentació i metodologia

A més, es demana altra informació no comptable d'interès per l'anàlisi comparativa dels centres, com poden ser l'activitat assistencial realitzada durant l'exercici - quantificada a més en termes d'unitats de mesura estandarditzades - o els recursos humans disposats per portar a terme l'activitat.

La Central de Balanços disposa d'una aplicació informàtica pròpia com a instrument de gestió de la informació amb dos mòduls integrats, el de parametrització i explotació de dades (Administració) i el de recollida i explotació de dades dels centres proveïdors de serveis sanitaris (Registre de dades).

La Central de Balanços procedeix a la revisió de les dades de cadascun dels centres sanitaris a fi d'aconseguir una adequada homogeneïtzació comptable i eliminar possibles errades en la introducció de la informació. Per altra banda, la informació aportada pels centres ha de presentar una certa homogeneïtat en el temps, essent necessària la revisió de la informació des del punt de vista temporal, és a dir, l'anàlisi de la sèrie històrica de la informació subministrada pel centre al llarg del temps. També es té en compte l'impacte (quan és significatiu) de tots els recursos materials disposats pel centre per a dur a terme la seva activitat, independentment de la titularitat, o del fet que el centre tingui o no, personalitat jurídica.

Els problemes d'homogeneïtzació i coherència de dades es resolen mitjançant el contacte directe de la Central de Balanços amb els centres i sempre es modifiquen les dades amb el consentiment dels centres. Aquesta homogeneïtzació és necessària per tal de fer possible l'agregació dels comptes de cada hospital amb els de la resta de centres, i poder realitzar els informes. Cal tenir en compte que fins que no s'han registrat, revisat, homogeneïtzat i validat les dades de tots els centres no es poden fer els informes.

Els informes que presenta la Central de Balanços es poden classificar de forma molt esquemàtica entre informes de comandament, informes agregats, informes comparatius, informes de distribució de ràtios i informes específics.

L'informe dels trets remarcables que es presenta, recull d'una forma gràfica i resumida els aspectes més destacables de l'informe agregat dels centres d'atenció psiquiàtrica i de salut mental. L'informe segueix l'estructura següent: (a) Quina activitat es realitza, amb quins recursos – humans - i amb quin grau d'eficiència, (b) Quins ingressos es generen, en quines despeses es concorren i quins són els resultats econòmics que s'obtenen, (c) Quina és la situació patrimonial i d'endeutament de l'agregat dels centres i (d) Quina inversió es realitza.

La mostra de centres de l'informe econòmicofinancer de l'any 2009 es correspon a catorze entitats proveïdores de la xarxa d'atenció psiquiàtrica i de salut mental de les quals es disposa de dades històriques, amb una anàlisi dinàmica del 2005 al 2009.



**MOSTRA DE CENTRES (MOS1):** mostra de centres d'atenció psiquiàtrica i de salut mental

Relació de centres que configuren la mostra d'aquest informe:

Fundació Pere Mata Terres de l'Ebre	Amposta
Institut Pere Mata	Reus
Sanatori Villablanca	Reus
Hospital Psiquiàtric de Salt – IAS	Salt
St. Joan de Déu Serveis de Salut Mental	Sant Boi de Llobregat
Benito Menni, Complex Assistencial en Salut Mental	Sant Boi de Llobregat
Sagrat Cor – Serveis de Salut Mental	Martorell
Comunitat Terapèutica del Maresme	Malgrat de Mar
Fundació Hospital Sant Pere Claver	Barcelona
Fundació Eulàlia Torras de Beà	Barcelona
Fundació Vidal i Barraquer	Barcelona
IAPs-Institut d'Atenció Psiquiàtrica, Salut mental i Addicions	Barcelona
Centre Psicoteràpia Barcelona	Barcelona
Hospital Mare de Déu de la Mercè	Barcelona

## ANÀLISI DE LA SITUACIÓ ( AS 1)

El present document mostra els resultats economicofinancers de l'any 2009 i la seva comparació en relació a l'any anterior de la mostra de catorze entitats proveïdores que tenen contracte de prestació de serveis d'atenció psiquiàtrica i en salut mental amb el CatSalut.

Pel que fa a l'activitat assistencial, més enllà de la informació d'atenció psiquiàtrica i en salut mental - que és la principal d'aquestes entitats, amb un pes sobre els ingressos per prestació de serveis assistencials del 87,40%-, la Central de Balanços presenta de forma integrada l'activitat sociosanitària i social que també gestionen aquestes entitats.

Cal destacar que els comptes anuals de l'exercici 2009 adjunts, són els segons que es presenten aplicant el Pla General de Comptabilitat aprovat pel reial Decret 1514/2007 de 16 de novembre, si bé hi ha un centre que degut a que no n'estava obligat, per la seva forma jurídica, ha aplicat el Nou Pla General Comptable per primera vegada a l'exercici 2009, sense cap impacte en els aspectes derivats de la transició a les noves normes comptables.

D'altra banda, com a conseqüència de la Instrucció conjunta de la Intervenció General de la Direcció General de Pressupostos i la Direcció General de Patrimoni de la Generalitat de Catalunya de 15 de juliol de 2009 que estableix que les aportacions rebudes del Servei Català de la Salut, per tal de col·laborar en el finançament de les actuacions en infraestructura sanitària, s'han de tractar com a subvencions de capital, i no com aportacions de capital, s'ha procedit a reclassificar els imports rebuts com a subvencions de capital, el que ha comportat que la part amortitzada dels elements finançats amb aquestes aportacions, i la càrrega financera coberta per aquestes aportacions, hagin estat considerades com ingressos per imputació de subvencions de capital de l'exercici en que es van produir, i per tant s'ha modificat la composició del patrimoni net de les entitats.

L'aplicació d'aquest canvi de criteri ha tingut com efecte, la disminució dels fons propis i l'augment de les subvencions en 6.747.342'- euros.

### L'atenció psiquiàtrica i de salut mental

L'atenció especialitzada en psiquiatria i salut mental a Catalunya es presta amb diferents recursos i serveis que s'organitzen a l'entorn dels nivells assistencials bàsics següents:

## ANÀLISI DE LA SITUACIÓ ( AS 2 continuació)

- a) els serveis d'hospitalització de salut mental que es presten des dels hospitals psiquiàtrics, juntament amb els serveis de psiquiatria dels hospitals generals i dels centres sociosanitaris autoritzats,
- b) els serveis d'atenció ambulatoria psiquiàtrica que es presten en centres de salut mental d'adults (CSMA) i en centres de salut mental infantil i juvenil (CSMIJ), alguns d'aquests centres de salut mental despleguen consultes perifèriques per tal de garantir l'accessibilitat de tota la població a aquests serveis,
- c) els serveis d'hospitalització de dia que presten serveis d'hospitalització parcial per a la rehabilitació del malalt mental sense necessitat d'internament i,
- d) els serveis de rehabilitació que es presten en centres de dia a malalts mentals que no presenten descompensacions agudes, oferint un espai terapèutic de caire comunitari que permet assolir al malalt un cert grau d'autonomia i estabilitat al mateix temps que continua integrat en el seu medi sociofamiliar.

De les catorze entitats proveïdores d'aquest informe, onze presten serveis d'hospitalització. No s'inclouen els serveis de psiquiatria dels hospitals generals i centres sociosanitaris autoritzats que representen el 21% de l'activitat en salut mental, atès que aquesta activitat s'inclou als informes d'hospitals i de centres sociosanitaris.

La personalitat d'aquestes entitats proveïdores és diversa, coexisteixen:

- a) institucions privades sense ànim de lucre,
- b) institucions d'ordes religiosos, tres de les quals pertanyen a una mateixa congregació religiosa amb polítiques comunes i centralització d'operacions de finançament de determinats serveis,
- c) empreses públiques de la Generalitat i,
- d) un organisme autònom de caire municipal.

Aquesta complexitat i multiplicitat és desigual, segons territori. Mentre que hi ha territoris on una o dues institucions són responsables per a tot l'àmbit territorial, a d'altres territoris operen un major nombre d'entitats proveïdores. Aquesta heterogeneïtat obliga en alguns casos a un major esforç de coordinació per tal de garantir la coherència del procés assistencial i de l'articulació dels recursos implicats.

## ANÀLISI DE LA SITUACIÓ ( AS 3 continuació)

### Contractació de nous serveis

La prestació de serveis d'atenció en salut mental del CatSalut ha anat evolucionant. La disminució de l'internament i de l'estada mitjana, l'extensió de dispositius d'atenció especialitzada ambulatoria i la identificació de programes més específics per a col·lectius i/o patologies emergents com trastorns de la conducta alimentària, trastorns per dèficit d'atenció amb hiperactivitat, depressió, joc patològic i altres socioaddiccions, trastorns bipolars, trastorn límit de la personalitat, addicció a la cocaïna, entre d'altres, són una mostra de l'adaptació que s'està realitzant per donar una resposta més adequada als problemes de salut.

A l'any 2009 s'han dut a terme noves actuacions, de les quals cal destacar:

- S'ha continuat avançant en la implantació progressiva de la nova cartera de serveis de salut mental i addiccions a l'Atenció Primària de Salut.
- S'ha assolit una atenció específica als primers episodis psicòtics en els centres de salut mental d'adults.
- S'han ampliat les places d'hospital de dia a diversos centres.
- S'han contractat nous programes d'atenció i suport.

### Activitat assistencial en termes d'UMEP

A l'any 2009 l'increment de l'activitat en termes d'UMEP en relació a l'any anterior de les catorze entitats d'aquest informe ha estat del 0,67%, amb variacions desiguals en les diferents línies de serveis i d'acord amb la línia de contractació de serveis especificada anteriorment.

L'evolució dels serveis manté la tendència observada en els darrers anys. Així, l'atenció hospitalària disminueix en un 1,58%, i els creixements respecte de l'any anterior més importants s'observen en l'hospital de dia, un 17,14%, com a conseqüència de l'increment de places contractades per ampliació o d'inici de l'activitat en nous dispositius; el nombre de pacients atesos als centres de salut mental s'han incrementat i les visites per tractaments en els centres de salut mental d'adults i centres salut mental infantil i juvenil, augmenten un 19,42% i 13,24% respectivament, per l'atenció específica a nous episodis psicòtics.

## ANÀLISI DE LA SITUACIÓ ( AS 4 continuació)

### Resultats econòmics

En relació als resultats econòmics, a l'any 2009 els centres d'atenció psiquiàtrica i en salut mental presenten uns beneficis de 17,3 milions d'euros, el que representa una desviació negativa del 2,34% respecte als 17,7 milions d'euros del 2008.

A continuació es detallen alguns factors que expliquen l'evolució dels diferents resultats de la mostra dels centres:

#### *Resultat d'explotació*

El resultat d'explotació, d'acord amb el Pla General de Comptabilitat aprovat pel Reial Decret 1514/2007 de 16 de novembre, presenta, una petita reducció des de l'any 2006. A l'any 2009, l'increment dels ingressos del 10,10% ha estat inferior en poc més d'un punt percentual a l'increment de les despeses del 11,19%, amb un resultat d'explotació de 20 milions d'euros, el que suposa una disminució del 2,94% respecte de l'any anterior. Aquesta minoració ha estat conseqüència de l'evolució força creixent de la despesa de personal.

En relació als ingressos d'explotació, els fets més destacables són:

- Increment dels ingressos per prestació de serveis assistencials al CatSalut en 25,91 milions d'euros, un 11,7% superior al 2008 i que explica el 96,13% de la variació dels ingressos d'explotació del 2009 respecte de l'any anterior. Aquest increment de la facturació ha estat conseqüència, principalment, de:

- a) l'increment del 2,00% de les tarifes,
- b) l'increment del 7% dels ingressos en concepte de finançament del cost dels increments retributius derivats dels pactes laborals amb els professionals sanitaris per donar compliment al que estableix el VIIè conveni col·lectiu de la XHUP, i
- c) l'increment de l'1% per les noves actuacions o augment de l'activitat

En el sector sanitari és habitual l'existència d'ingressos que al tancament de l'exercici no estan plenament concretats, per restar subjectes a determinades variables que sovint no es defineixen fins a l'exercici següent. En principi les entitats han reconegut els ingressos com de l'exercici d'acord amb la millor estimació possible i les diferències inevitables que es produeixen a l'exercici següent han estat comptabilitzades com ingressos de l'exercici següent per prestació de serveis sanitaris quan s'han considerat que són canvis en estimacions, mentre que als exercicis anteriors havien estat com ingressos extraordinaris.

## ANÀLISI DE LA SITUACIÓ ( AS 5 continuació)

- Augment dels ingressos per prestació de serveis assistencials, a compte de l'ICASS en 1,42 milions d'euros, un 8,52% respecte de l'any 2008.
- Disminució dels ingressos per altres prestacions de serveis assistencials, en 0,47 milions d'euros, un 6,34% respecte de l'any 2008.
- Disminució de les subvencions a l'explotació en 0,13 milions d'euros, un 8,48% respecte de l'any 2008.
- Disminució dels ingressos accessoris i altres de gestió corrent en 0,79 milions d'euros, un 12,35% inferior al 2008, que corresponen entre d'altres a recerca i formació, cànons, convenis de col·laboració entre entitats, arrendaments, cafeteria i menjador, etc.
- Disminució dels altres resultats d'explotació positius en 0,14 milions d'euros, que representa un 80,22% respecte de l'any 2008.

En relació a les despeses d'explotació els fets més destacables són:

- Augment de la despesa de personal en 24,3 milions d'euros, un 13,73% respecte l'any 2008 i que explica el 88,30% de la variació de les despeses d'explotació. Aquest increment ha estat conseqüència principalment de quatre motius:
  - 1) uns 21,5 milions d'euros per l'increment fixat en el conveni laboral per l'augment de l'IPC a l'exercici 2009 que finalment va ser del 0,8% i per millores retributives a l'objecte de reduir les diferències de les retribucions fixes entre el VIIè Conveni de la XHUP i el d'Establiments Sanitaris d'Assistència i Consulta,
  - 2) uns 2,7 milions d'euros per increments efectius de plantilla vinculats a noves actuacions.

Cal esmentar que els increments de costos derivats del pacte d'adhesió al VIIè conveni XHUP estan compensats per quanties similars en els ingressos facturats al CatSalut. No obstant, els criteris de distribució i registre dels mateixos en relació a les despeses és divers i poden diferir temporalment.

- Els consums disminueixen en 0,3 milions d'euros, un 2%, distribuïts de la següent manera:
  - La farmàcia, que en principi no ha sofert cap increment de preus, va disminuir un 3,82%, minoració superior al de l'activitat assistencial d'internament.
  - La resta de consums -analitzant conjuntament el consum de material sanitari i el consum de la resta d'aprovisionaments degut a la dificultat de diferenciar aquestes partides per part dels centres – es va reduir un 1,09%.

## ANÀLISI DE LA SITUACIÓ ( AS 6 continuació)

- La despesa de serveis generals subcontractats augmenta un 1,95% en el cas de la neteja i un 8,36% els serveis de restauració, i disminueix un 0,38% la bugaderia.
- La despesa de laboratori decreix en 0,01 milions d'euros, un 1,13%.
- Els serveis de professionals independents i de professionals sanitaris externs disminueixen conjuntament en un 12,26%; a conseqüència de l'increment de personal propi.
- Les despeses de serveis exteriors d'arrendaments i subministrament augmenten en un 11,85% i 16,82%, respectivament, en part pel desplegament de l'atenció de salut mental comunitària, que genera noves necessitats d'instal·lacions i d'espais per millorar l'accessibilitat i la coordinació amb l'atenció primària.

### *Resultats financers*

El resultat d'explotació no es veu afectat de forma significativa pel resultat financer. D'una banda, la despesa financera disminueix un 25,90% en relació a l'any anterior, aquesta disminució ve donada per la despesa per deutes amb tercers degut a la minoració del deute amb entitats de crèdit i la baixada del tipus d'interès de referència. Per altra banda, la minoració de la rendibilitat ha fet disminuir els ingressos financers en un 22,58%. Aquesta disminució inferior per suportada per les despeses financeres ha fet que el resultat financer, malgrat continua essent negatiu de -0,04 milions d'euros a l'any 2009, presentés una millora del 86,08% en relació als -0,3 milions de l'any anterior.

### *Resultat net de l'exercici i cash flow generat*

El resultat de l'exercici 2009 després d'impostos és de 17,3 milions d'euros, el que suposa un empitjorament respecte de l'any anterior del 2,34%. Si a aquest resultat s'afegeix les dotacions a les amortitzacions i les imputacions al resultat de les subvencions d'immobilitzat no financer, es conclou que el cash flow generat l'any 2009 fou de 27,3 milions d'euros, la qual cosa suposa una disminució d'un 2,19%, respecte al registrat l'any 2008.

## ANÀLISI DE LA SITUACIÓ ( AS 7 continuació)

### L'aplicació dels pactes laborals per l'equiparació salarial al conveni XHUP i les necessitats de recursos humans

Amb data 15.11.2006 els sindicats i les associacions patronals arriben a un acord d'homologació per a què les condicions laborals dels treballadors dels centres sociosanitaris i de salut mental s'acostin a les establertes en el conveni de la XHUP en un període de dos anys per, posteriorment, incorporar aquests col·lectius al propi conveni de la XHUP. L'increment de costos del personal, del 13,73% respecte de l'any anterior, és conseqüència d'aquest acord i també de l'augment de la plantilla per fer front al desplegament de les noves actuacions previstes pel Servei Català de la Salut, que generen una major necessitat de recursos humans.

En aquest sentit, l'augment de plantilla produïda a l'any 2009 ha estat del 1,68%, en termes globals. Els titulats superiors augmenten un 5,47%, és a dir en 50 persones de les quals 8 són en formació (MIR, PIR i ISMIR), i la resta de professionals sanitaris augmenten en un 0,95%, 26 persones.

Per tal d'equiparar el conveni laboral que tenen aquests centres al conveni de la XHUP, el Govern de la Generalitat va autoritzar el Servei Català de la Salut a donar suport a l'aplicació dels compromisos adquirits, amb l'objecte d'incrementar els ingressos de les entitats que gestionen els centres. Cal tenir en compte que no tots els centres han reconegut de la mateixa forma els terminis per igualar les seves retribucions a les del conveni de la XHUP, ni tampoc els ingressos per aquest concepte, afectant d'aquesta forma al resultat de l'exercici.

### Les inversions realitzades durant l'any i el seu finançament

Disposar d'espais i centres adequats per a la prestació de serveis ha estat un esforç constant en els centres que, han anat adaptant les seves infraestructures a les modalitats de prestació de serveis, creant espais més versàtils i polivalents, disminuint les sales d'hospitalització i apropant els serveis a la població a fi de prestar un millor servei i fer front a les necessitats assistencials.

Les inversions de l'any 2009 en obres i equipaments dels hospitals i centres psiquiàtrics i en salut mental han estat de 16,45 milions d'euros, amb un increment del 21,50% respecte el període anterior, dels quals el 87,50% corresponen a construccions i instal·lacions tècniques, majoritàriament en curs, el 9,43% a equipaments i el 3,08% a equips informàtics.

## ANÀLISI DE LA SITUACIÓ ( AS 8 continuació)

Les més significatives han estat:

- Les obres d'adaptació dels pavellons de psiquiatria general de Sagrat Cor Serveis de Salut Mental de Martorell.
- Les obres de construcció i equipament d'una nova Unitat Polivalent durant l'exercici 2009 del centre Benito Menni Complex Assistencial.
- Les obres d'ampliació i remodelació d'espais de l'Institut Pere Mata.
- Construcció, Equipament i adaptació d'espais del nou Hospital d'aguts de centre Sant Joan de Déu de Salut Mental de Sant Boi de Llobregat.
- Obres d'ampliació d'edificis i locals de la Fundació Hospital Sant Pere Claver de Barcelona.

El finançament de les inversions ha estat divers. Les vies utilitzades han estat fonamentalment l'autofinançament per la generació de recursos, els deutes amb empreses del grup i els préstecs amb entitats financeres.

S'observa una relació entre la personalitat jurídica de les entitats que presten aquests serveis i la forma de finançament dels grans projectes d'inversions. Així, mentre que els centres que depenen d'ordes religiosos, amb sistemes de gestió de tresoreria més o menys centralitzats, utilitzen fonamentalment l'endeutament amb empreses del grup, en el cas de les societats anònimes, empreses públiques i fundacions és més freqüent l'endeutament amb entitats financeres. Així, durant l'exercici s'ha produït un increment de deutes amb empreses del grup i associades per 0,2 milions d'euros.

Cal dir que, si bé les empreses públiques reben aportacions patrimonials per fer front a les inversions, aquestes acostumen a tenir un caràcter plurianual i sovint s'aprofita la capacitat d'endeutament que tenen les entitats proveïdores per executar els programes d'inversions, produint-se un decalatge en el temps entre el pagament de les inversions i el seu finançament públic. Amb l'aplicació de la instrucció conjunta de la Intervenció General de la Direcció General de Pressupostos i la Direcció General de Patrimoni de la Generalitat de Catalunya de 15 de juliol sobre el tractament de les aportacions rebudes del Servei Català de la Salut, aquestes passen a ser considerades subvencions de capital, representant el 58,85% de l'import de les subvencions de capital, mentre que un 23,86% corresponen principalment a la contrapartida de les cessions del dret d'ús.

Les subvencions de capital atorgades durant l'any han estat de 0,5 milions d'euros corresponents a la subvenció rebuda de l'ICASS pel 33% del cost total d'una Unitat Polivalent inaugurada aquest exercici.

## ANÀLISI DE LA SITUACIÓ ( AS 9 continuació)

### L'endeutament de les entitats proveïdores

L'endeutament dels centres de salut mental és baix. Així, a l'any 2009, la ràtio d'endeutament del conjunt d'aquests és del 31,33% amb una disminució de 0,80 punts respecte de l'any anterior.

Durant l'any 2009 l'endeutament d'aquests centres ha estat de 82,5 milions d'euros, amb un increment del 8,93%. L'endeutament a llarg termini de 29,80 milions d'euros es destina a finançar inversions i està constituït majoritàriament per deutes amb empreses del grup i amb entitats financeres. Mentre que el deute a llarg termini disminueix en un 9,35%, el deute a curt termini augmenta en 22,95%, sobre tot pels conceptes vinculats amb operacions entre centres del grup, proveïdors i creditors per operacions comercials i les periodificacions a curt termini.

Els desajustaments de tresoreria a curt termini es cobreixen amb pòlisses de crèdit i amb operacions de tresoreria entre empreses del grup.

### Solvència i liquiditat dels centres

La disminució de recursos generats per l'activitat ha comportat la disminució de la liquiditat dels centres que passa a ser del 287%, 25,06 punts menys que l'any anterior, amb un fons de maniobra de 98,62 milions d'euros, que presenta una millora del 8,43% respecte de l'any anterior. La ràtio de solvència és del 319,20% amb una millora de 8,01 punts, respecte de l'any anterior.

<b>TRETS REMARCABLES CENTRES SALUT MENTAL PERÍODE 2005-2009</b>		<b>Pàg</b>
<b>IND</b>	<b>INDEX</b>	15
<b>ACT</b>	<b>ACTIVITAT ASSISTENCIAL</b>	
1	Evolució i composició de l'activitat assistencial en UMEP	16
<b>PERS</b>	<b>PERSONAL</b>	
1	Evolució de la plantilla persones equivalents (PPE), de l'estructura i del cost unitari del personal	17
<b>EFI</b>	<b>ANÀLISI DE L'EFICIÈNCIA</b>	
1	Evolució de l'ingrés, cost i marge per UMEP ( <i>dades amb criteris PGC 2007</i> )	18
2	Evolució de l'ingrés, cost i marge <i>estimats</i> per UMEP ( <i>dades amb criteris PGC 2007</i> )	19
3	Evolució de la productivitat i del grau d'inversió per UMEP	20
<b>IE</b>	<b>INGRESSOS D'EXPLOTACIÓ</b>	
1	Evolució dels ingressos d'explotació	21
2	Evolució i composició dels ingressos d'explotació	22
<b>DE</b>	<b>DESPESES D'EXPLOTACIÓ</b>	
1	Evolució de les despeses d'explotació I	23
2	Evolució de les despeses d'explotació II	24
3	Composició de les despeses d'explotació	25
<b>RES</b>	<b>ANÀLISI DELS RESULTATS</b>	
1	Evolució dels resultats	26
2	Evolució de la rendibilitat	27
3	Evolució del marge net i dels recursos generats d'explotació	28
<b>SP</b>	<b>SITUACIÓ PATRIMONIAL</b>	
1	Composició masses patrimonials	29
<b>END</b>	<b>ANÀLISI DE L'ENDEUTAMENT</b>	
1	Evolució de la composició de l'endeutament	30
2	Evolució de les ràtios d'estructura i finançament	31
<b>INV</b>	<b>ANÀLISI DE LA INVERSIÓ ANUAL</b>	
1	Evolució de la inversió anual en immobilitzat material i intangible	32

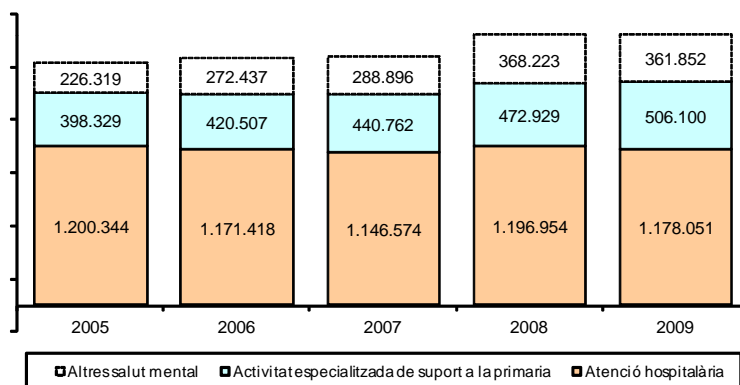
## ACTIVITAT ASSISTENCIAL (ACT 1): Evolució i composició de l'activitat assistencial en UMEP

En UMEP	2005	2006	2007	2008	2009	Variació anual en %				Mitjana creixement
						06/05	07/06	08/07	09/08	període 09/05
Atenció hospitalària	1.200.344	1.171.418	1.146.574	1.196.954	<b>1.178.051</b>	-2,41	-2,12	4,39	<b>-1,58</b>	-0,43
Centres salut mental adults	197.781	199.757	202.004	210.471	<b>219.383</b>	1,00	1,12	4,19	<b>4,23</b>	2,64
Centres sm infantil i juvenil	38.795	46.589	49.390	57.633	<b>60.520</b>	20,09	6,01	16,69	<b>5,01</b>	11,95
Hospital de dia	73.174	84.506	97.226	110.233	<b>129.130</b>	15,49	15,05	13,38	<b>17,14</b>	15,26
Centres de dia	88.578	89.654	92.142	94.592	<b>97.068</b>	1,21	2,77	2,66	<b>2,62</b>	2,32
Altres salut mental (b)	226.319	272.437	288.896	368.223	<b>361.852</b>	20,38	6,04	27,46	<b>-1,73</b>	13,04
Total UMEP salut mental (a)	1.824.992	1.864.362	1.876.232	2.038.106	<b>2.046.003</b>	2,16	0,64	8,63	<b>0,39</b>	2,95
Activitat sociosanitària	256.839	228.325	257.470	275.343	<b>282.928</b>	-11,10	12,76	6,94	<b>2,75</b>	2,84
(a) - (b)	1.598.673	1.591.925	1.587.335	1.669.884	1.684.152	-0,42	-0,29	5,20	<b>0,85</b>	1,34

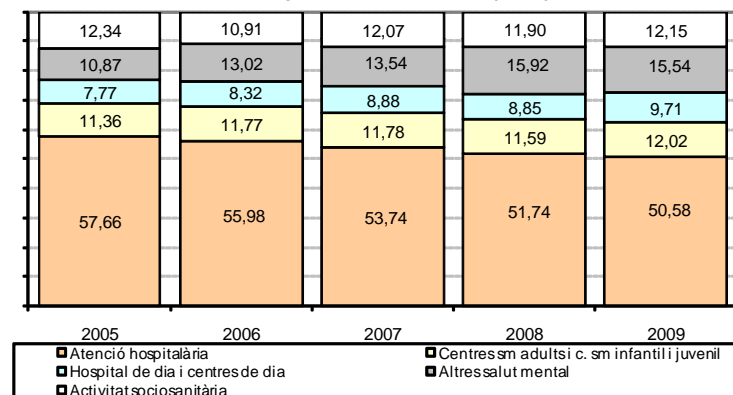
  

En UMEP	2005	2006	2007	2008	2009	Δ%	06/05	07/06	08/07	09/08	Mitjana creixement
Total UMEP	2.081.831	2.092.687	2.133.702	2.313.449	<b>2.328.931</b>	0,52	1,96	8,42	<b>0,67</b>		2,89

Pes atenció salut mental %      85,45      87,28      86,45      87,56      87,43



Evolució i composició de l'activitat (en %)



L'UMEP és un indicador que integra l'activitat global d'un centre psiquiàtric, assignant pesos relatius als diferents productes o serveis en funció del consum de recursos en relació a l'estada d'alta dependència psiquiàtrica.

Producte: unitat	Factor de conversió a UMEP
Hospitalització ADP: estada (74,81 euros)	1
Hospitalització aguts: estada	2,07
Hospitalització subaguts: estada	1,56
Hospitalització Unitat de Patologia Dual: estada	2,07
Hospitalització Retard Mental: estada	0,89
Hospitalització NADP: estada	0,88

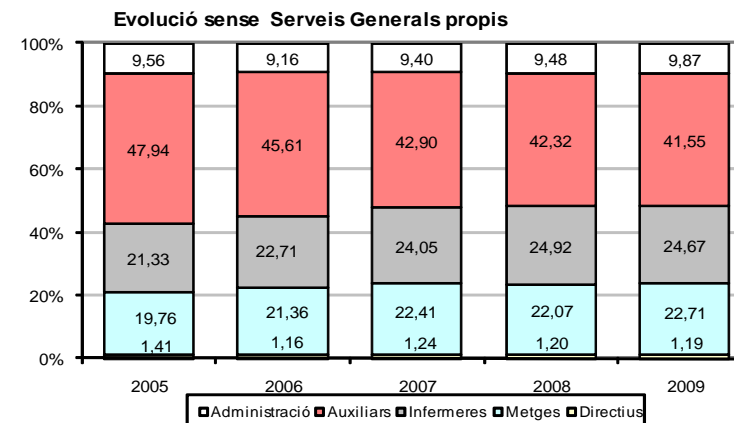
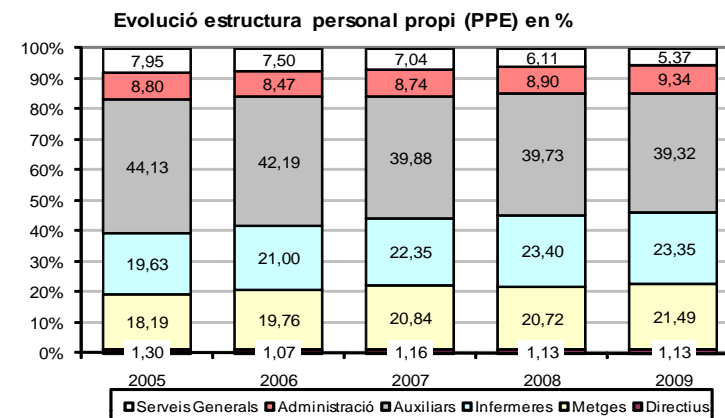
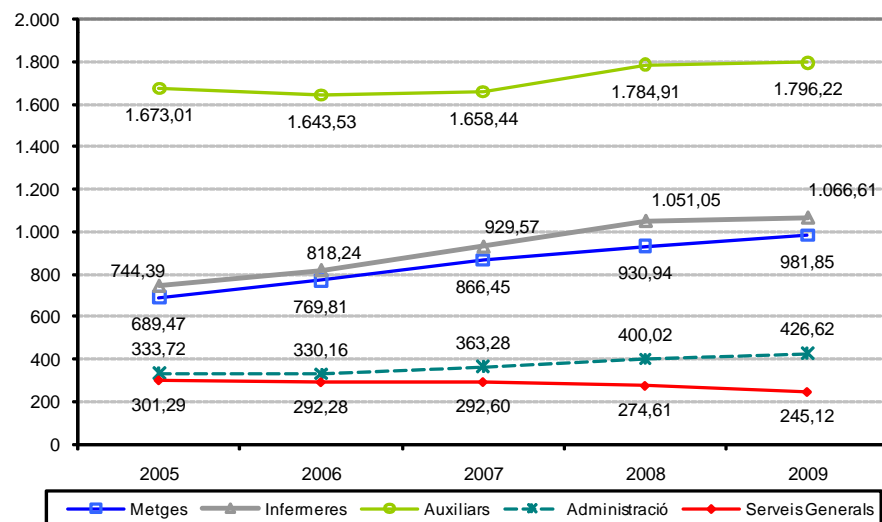
exercici 2009

Producte: unitat	Factor de conversió a UMEP
CSM Adults	
Primera visita	0,71
Visita successiva	0,35
Visita especial	0,88
CSM Infantil	
Primera visita	0,71
Visita successiva	0,35
Visita especial	0,89
Hospital de dia: sessió	0,93
Centre de dia: sessió	0,40

## RECURSOS HUMANOS (PERS 1): Evolució de la plantilla persones equivalents (PPE), de l'estructura i del cost unitari del personal

	2005	2006	2007	2008	2009	09-08	Δ %
<b>Plantilla equivalent - PPE (1)</b>	<b>3.791,12</b>	<b>3.895,86</b>	<b>4.158,40</b>	<b>4.492,26</b>	<b>4.567,88</b>	<b>75,62</b>	<b>1,68</b>
Directius	49,23	41,83	48,06	50,73	51,46	0,73	1,44
Metges	689,47	769,81	866,45	930,94	981,85	50,90	5,47
Infermeres	744,39	818,24	929,57	1.051,05	1.066,61	15,56	1,48
Auxiliars	1.673,01	1.643,53	1.658,44	1.784,91	1.796,22	11,32	0,63
Administració	333,72	330,16	363,28	400,02	426,62	26,61	6,65
Serveis Generals	301,29	292,28	292,60	274,61	245,12	-29,49	-10,74

(1) Persones plantilla equivalent a 1668 hores 1668 hores 1660 hores 1620 hores 1620 hores

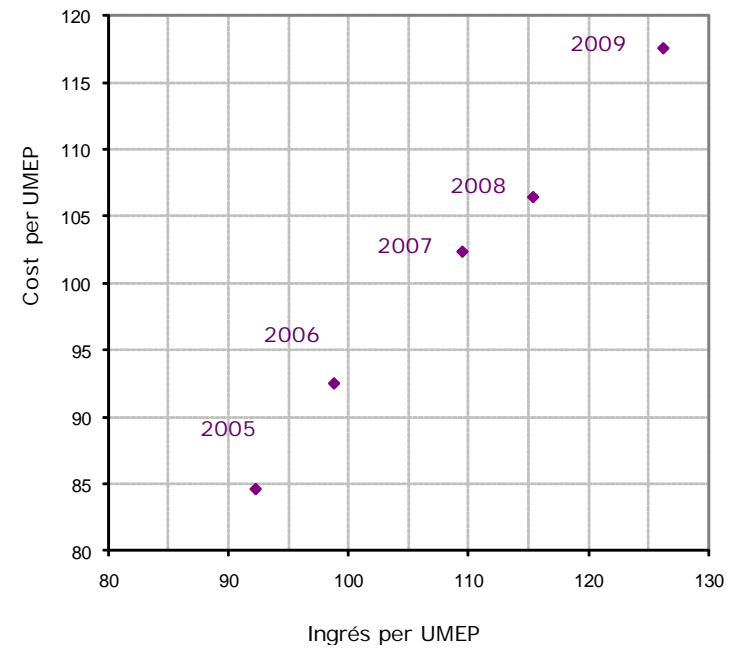
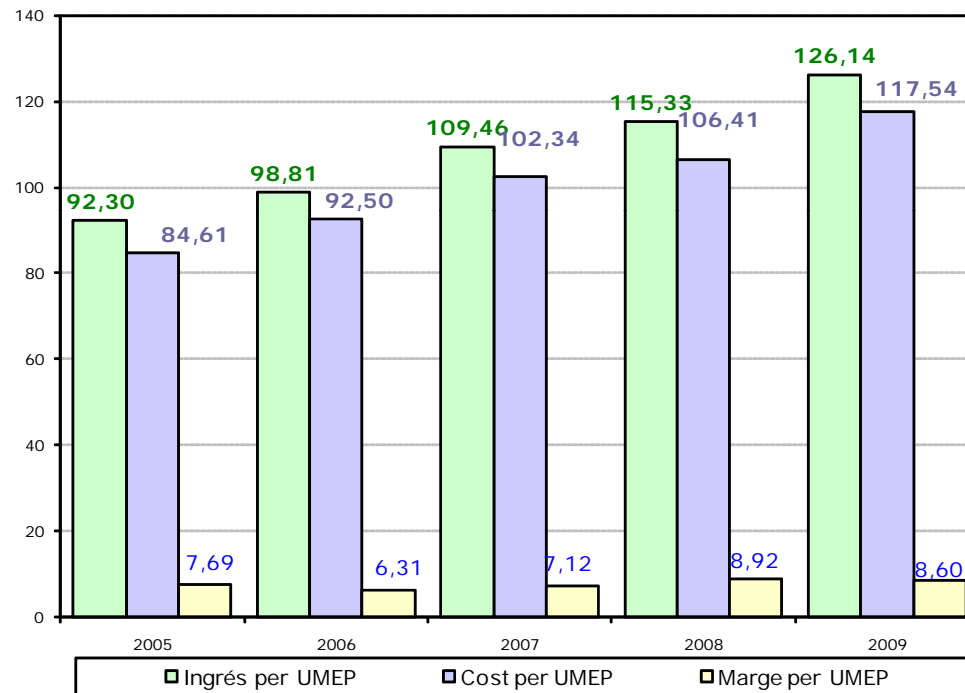


	2005	2006	2007	2008	2009
<b>Estimació cost unitari (en euros)</b>					
Directius	83.099	95.851	90.564	101.616	110.871
Metges	49.301	53.907	57.049	61.553	67.676
Infermeres	33.422	35.592	38.043	39.591	46.092
Auxiliars	24.879	25.914	27.700	29.064	31.590
No qualificats	19.226	17.189	27.657	22.696	34.903
Administració	26.337	28.834	29.667	32.439	33.936
Serveis Generals	24.043	25.801	27.270	28.443	32.374

ANÀLISI DE L'EFICIÈNCIA (EFI 1): Evolució de l'ingrés, cost i marge per UMEP (dades amb criteris PGC 2007)

Definicions

- Ingrés per UMEP      Ingressos d'explotació / UMEP
- Cost per UMEP        Despeses d'explotació / UMEP
- Marge per UMEP      Resultat d'explotació / UMEP



## ANÀLISI DE L'EFICIÈNCIA (EFI 2): Evolució de l'ingrés, cost i marge *estimats* per UMEP (dades amb criteris PGC 2007)

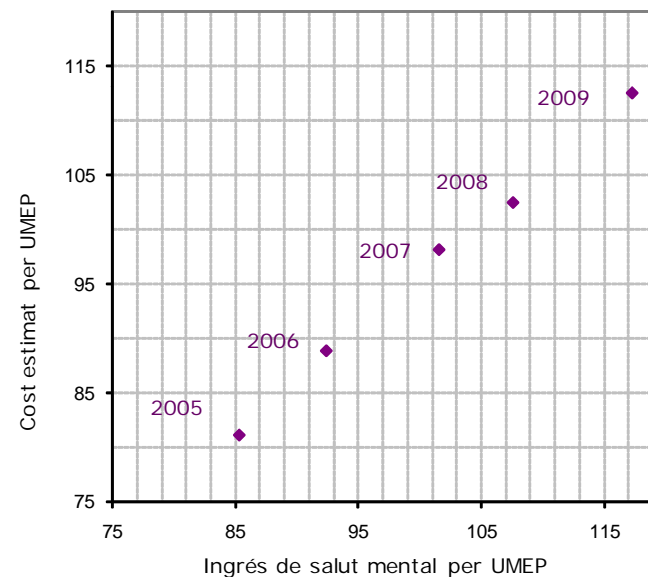
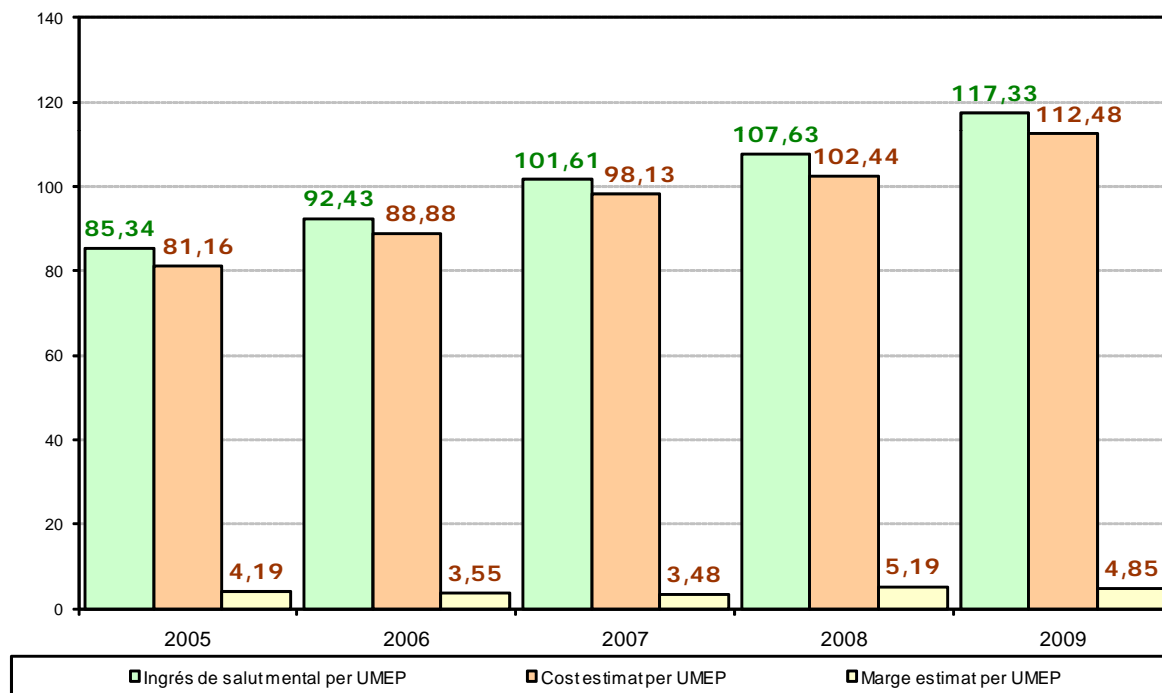
En aquesta anàlisi s'estima el cost per UMEP restant de les despeses d'explotació els ingressos corresponents a altres activitats no traduïdes a UMEP. Així, es busca obtenir les despeses imputables a l'activitat de salut mental, considerant que la resta d'activitats presenten una situació de dèficit igual a zero.

### Definicions

Ingrés de salut mental per UMEP Ingressos per prestació de serveis assistencials de salut mental / UMEP

Cost estimat per UMEP Despeses d'explotació - Ingressos de l'activitat no traduïda a UMEP / UMEP

Marge estimat per UMEP Ingrés de salut mental per UMEP - Cost estimat per UMEP



## ANÀLISI DE L'EFICIÈNCIA (EFI 3): Evolució de la productivitat i del grau d'inversió per UMEP

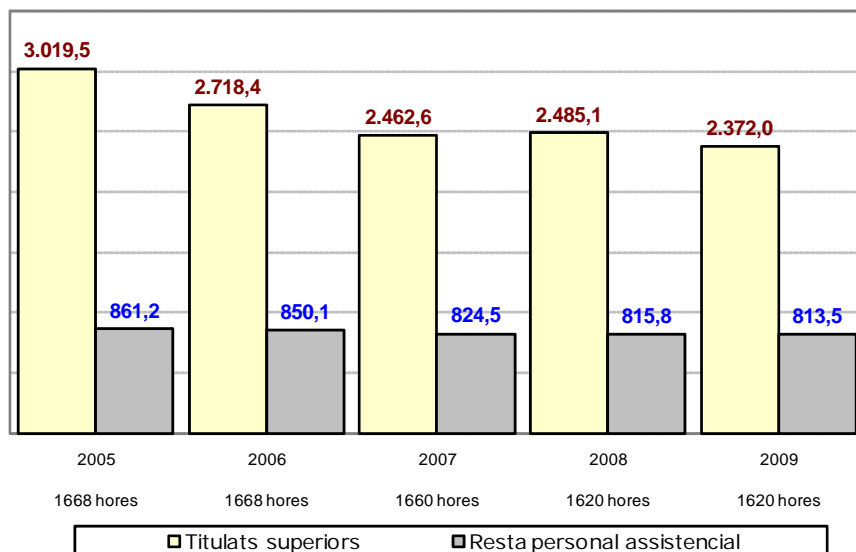
En UMEP	2005	2006	2007	2008	2009
UMEP / PPE (1)					
Total personal assistencial	670,1	647,6	617,7	614,2	<b>605,8</b>
Personal assistencial:					
Titulats superiors	3.019,5	2.718,4	2.462,6	2.485,1	<b>2.372,0</b>
Titulats grau mitjà	2.796,7	2.557,5	2.295,4	2.201,1	<b>2.183,5</b>
Formació professional	1.273,6	1.313,2	1.305,8	1.333,8	<b>1.337,4</b>
No qualificats	54.196,7	41.854,7	87.303,7	45.910,9	<b>42.474,9</b>
Personal Administració	6.238,2	6.338,4	5.873,4	5.783,4	<b>5.459,0</b>
Personal serveis generals	6.909,7	7.159,9	7.292,3	8.424,5	<b>9.501,2</b>
TOTAL personal	549,1	537,2	513,1	515,0	<b>509,8</b>

(1) Persones plantilla equivalent a 1668 hores 1668 hores 1660 hores 1620 hores 1620 hores

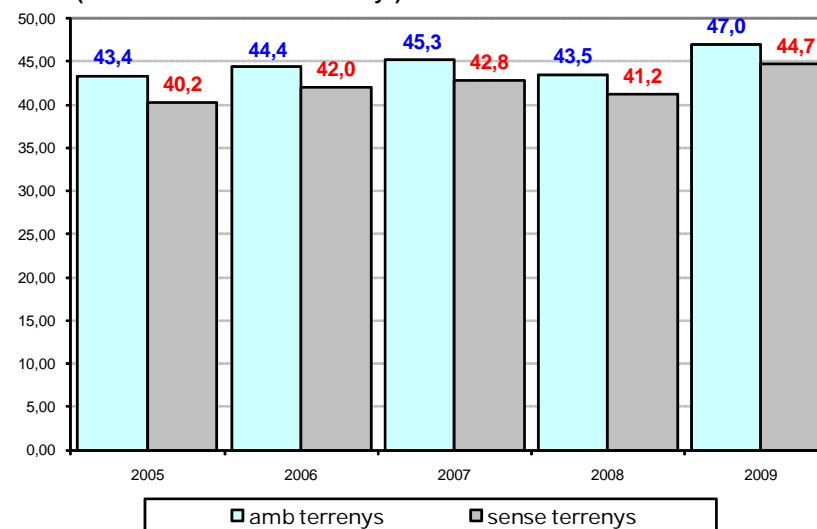
En euros	2005	2006	2007	2008	2009
Maquinària	0,17	0,23	0,50	0,41	<b>0,46</b>
Mobiliari	0,14	0,06	2,03	2,16	<b>2,06</b>
Equips processos	0,34	0,53	0,53	0,53	<b>0,52</b>
Utilatge	2,10	2,52	0,29	0,26	<b>0,25</b>

per UMEP

UMEP per Persona equivalent



Immobilitzat material i intangible per UMEP  
(amb i sense valor dels terrenys)



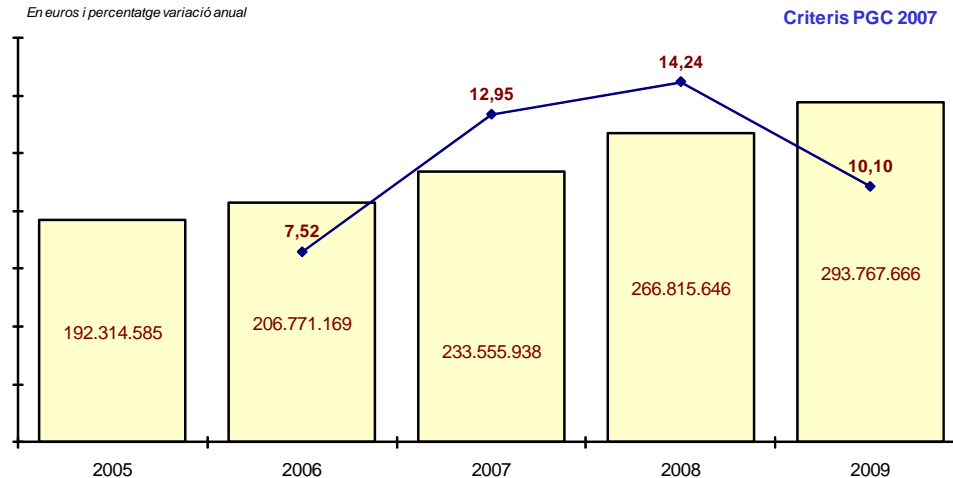
## ANÀLISI DELS INGRESSOS D'EXPLOTACIÓ (IE 1): Evolució dels ingressos d'exploració

### Ingressos d'exploració (en euros)

	2005	2006	2007	2008	2009	Variació anual en %				Mitjana creixement
						06/05	07/06	08/07	09/08	periode 09/05
Prestació de serveis assistencials al CatSalut	165.489.641	181.310.819	203.090.369	234.002.606	259.911.311	9,56	12,01	15,22	11,07	11,97
Prestació de serveis assistencials a l'ICASS	9.623.212	8.594.738	15.667.421	16.702.041	18.125.582	-10,69	82,29	6,60	8,52	
Altres prestacions de serveis assistencials	9.654.001	11.099.890	7.022.557	7.481.495	7.007.142	14,98	-36,73	6,54	-6,34	
Subvencions d'exploració	1.053.768	1.144.338	1.129.422	1.586.822	1.452.223	8,59	-1,30	40,50	-8,48	
Altres ingressos d'exploració	2.134.228	2.614.992	4.524.203	6.809.554	6.545.683	22,53	73,01	50,51	-3,88	
<b>Ingressos d'exploració PGC1990</b>	<b>187.954.850</b>	<b>204.764.777</b>	<b>231.433.972</b>	<b>266.582.518</b>	<b>293.041.941</b>	<b>8,94</b>	<b>13,02</b>	<b>15,19</b>	<b>9,93</b>	<b>11,77</b>
Imputació de subvencions d'immob. no financer i altres	214.279	208.840	91.435	52.061	690.259	-2,54	-56,22	-43,06	1.225,87	
Beneficis procedents i reversió del deteriorament de l'immobilitzat	169.044	3.248	0	1.744	0	-98,08	-100,00		-100,00	
Altres resultats d'exploració positius	3.976.412	1.794.304	2.030.531	179.323	35.466	-54,88	13,17	-91,17	-80,22	
<b>Ingressos d'exploració PGC2007</b>	<b>192.314.585</b>	<b>206.771.169</b>	<b>233.555.938</b>	<b>266.815.646</b>	<b>293.767.666</b>	<b>7,52</b>	<b>12,95</b>	<b>14,24</b>	<b>10,10</b>	<b>11,20</b>

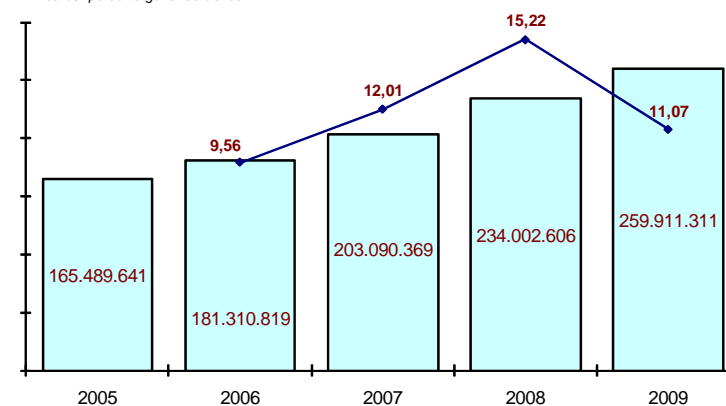
### Ingressos d'Exploració

En euros i percentatge variació anual



### Prestació de serveis assistencials al CatSalut

En euros i percentatge variació anual

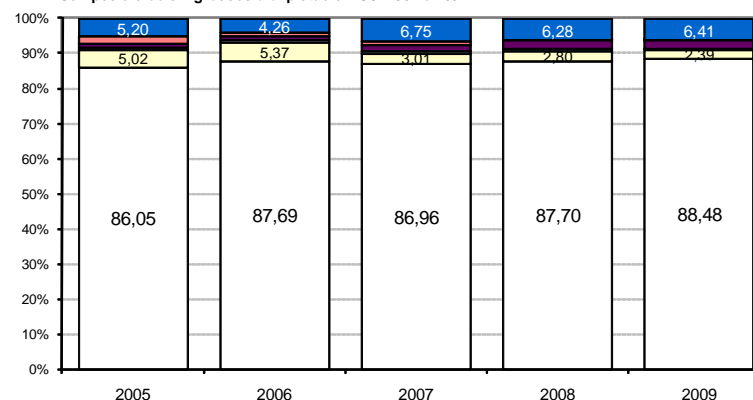


## ANÀLISI DELS INGRESSOS D'EXPLOTACIÓ (IE 2): Evolució i composició dels ingressos d'exploació

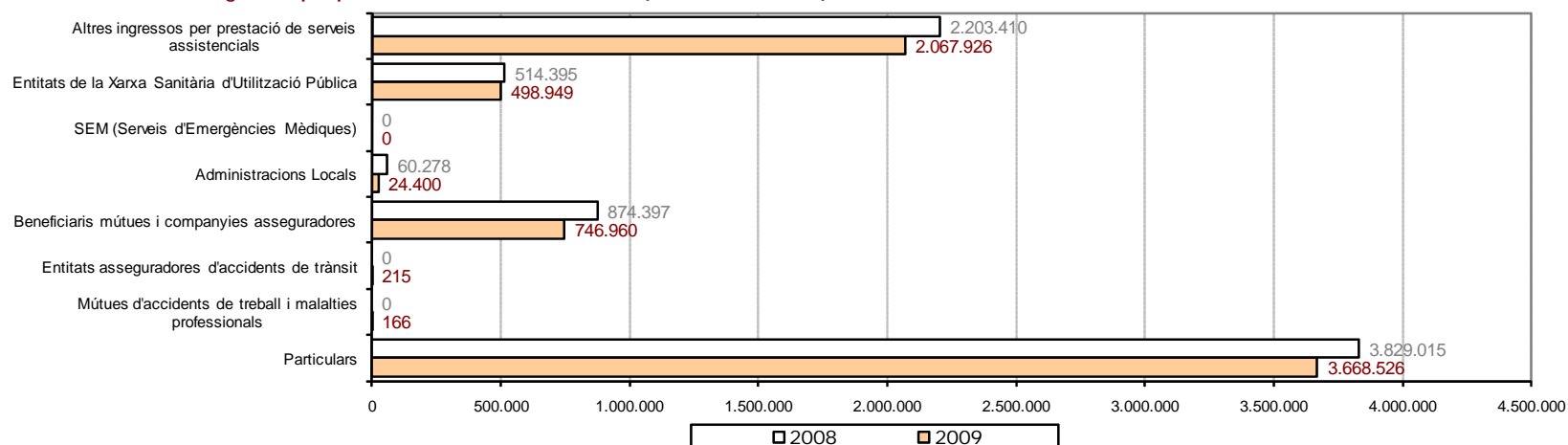
### Composició dels ingressos

En %	2005	2006	2007	2008	2009
<b>Prestació de serveis assistencials al CatSalut</b>	<b>86,05</b>	<b>87,69</b>	<b>86,96</b>	<b>87,70</b>	<b>88,48</b>
Prestació de serveis assistencials a l'ICASS	5,00	4,16	6,71	6,26	6,17
Altres prestacions de serveis	5,02	5,37	3,01	2,80	2,39
Subvencions d'exploació	0,55	0,55	0,48	0,59	0,49
Altres ingressos d'exploació	1,11	1,26	1,94	2,55	2,23
<b>Ingressos d'exploació PGC1990</b>	<b>97,73</b>	<b>99,03</b>	<b>99,09</b>	<b>99,91</b>	<b>99,75</b>
Imputació de subvencions d'immobilitzat no financer	0,11	0,10	0,04	0,02	0,23
Beneficis procedents i reversió del deteriorament de l'immobilitzat	0,09	0,00	0,00	0,00	0,00
Altres resultats d'exploació positius	2,07	0,87	0,87	0,07	0,01
<b>Ingressos d'exploació PGC2007</b>	<b>100,00</b>	<b>100,00</b>	<b>100,00</b>	<b>100,00</b>	<b>100,00</b>

Composició dels Ingressos d'exploació PGC 2007 en %



### Altres ingressos per prestació de serveis assistencials (no CatSalut i ICASS) Euros



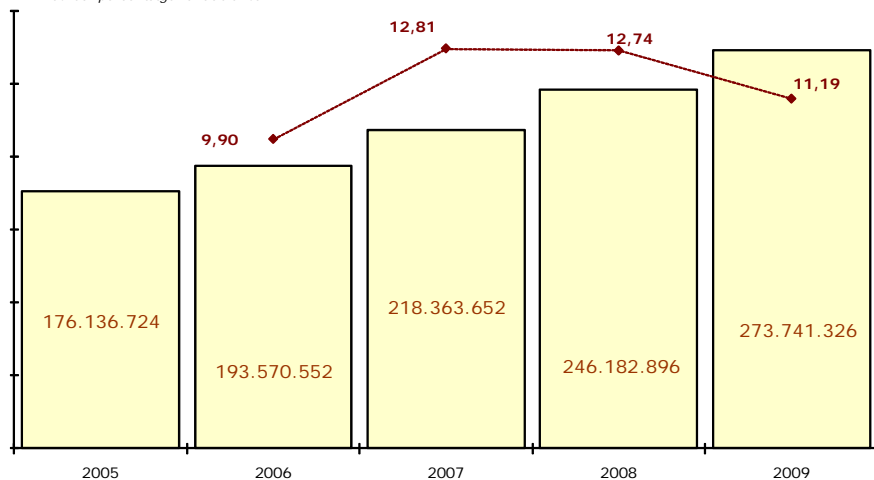
## ANÀLISI DE LES DESPESES D'EXPLOTACIÓ (DE 1): Evolució de les despeses d'explotació I

### Despeses d'explotació

En euros	2005	2006	2007	2008	2009	Variació anual en %			
						06/05	07/06	08/07	09/08
Farmàcia	4.770.496	4.966.884	5.497.211	5.944.338	<b>5.716.997</b>	4,12	10,68	8,13	<b>-3,82</b>
Material sanitari	1.232.180	1.297.361	1.441.312	1.696.180	<b>1.711.702</b>	5,29	11,10	17,68	<b>0,92</b>
Altres consums	5.958.407	6.010.871	6.417.171	6.866.285	<b>6.757.625</b>	0,88	6,76	7,00	<b>-1,58</b>
Treballs realitzats per tercers	18.615.386	19.585.222	20.834.534	21.382.612	<b>22.110.950</b>	5,21	6,38	2,63	<b>3,41</b>
Personal	121.168.302	134.632.658	154.470.027	177.200.141	<b>201.534.398</b>	11,11	14,73	14,71	<b>13,73</b>
Dotació amortització	6.439.542	6.731.295	7.433.131	7.388.382	<b>8.020.480</b>	4,53	10,43	-0,60	<b>8,56</b>
Serveis exteriors	14.855.206	16.116.846	19.352.790	21.957.365	<b>23.977.904</b>	8,49	20,08	13,46	<b>9,20</b>
Altres despeses d'explotació	1.793.784	2.975.407	1.835.120	3.651.676	<b>3.632.727</b>	65,87	-38,32	98,99	<b>-0,52</b>
<b>Despeses d'explotació PGC1990</b>	<b>174.833.303</b>	<b>192.316.544</b>	<b>217.281.296</b>	<b>246.086.979</b>	<b>273.462.783</b>	<b>10,00</b>	<b>12,98</b>	<b>13,26</b>	<b>11,12</b>
Deteriorament i resultat per alienacions de l'immobilitzat	-728.122	131.968	122.375	16.450	<b>100.648</b>	-118,12	-7,27	-86,56	<b>511,84</b>
Altres resultats d'explotació negatius	2.031.543	1.122.040	959.981	79.467	<b>177.895</b>	-44,77	-14,44	-91,72	<b>123,86</b>
<b>Despeses d'explotació PGC2007</b>	<b>176.136.724</b>	<b>193.570.552</b>	<b>218.363.652</b>	<b>246.182.896</b>	<b>273.741.326</b>	<b>9,90</b>	<b>12,81</b>	<b>12,74</b>	<b>11,19</b>

### Despesa d'explotació

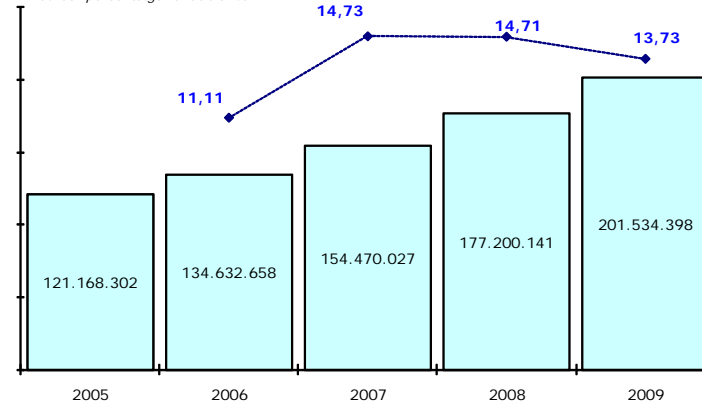
En euros i percentatge variació anual



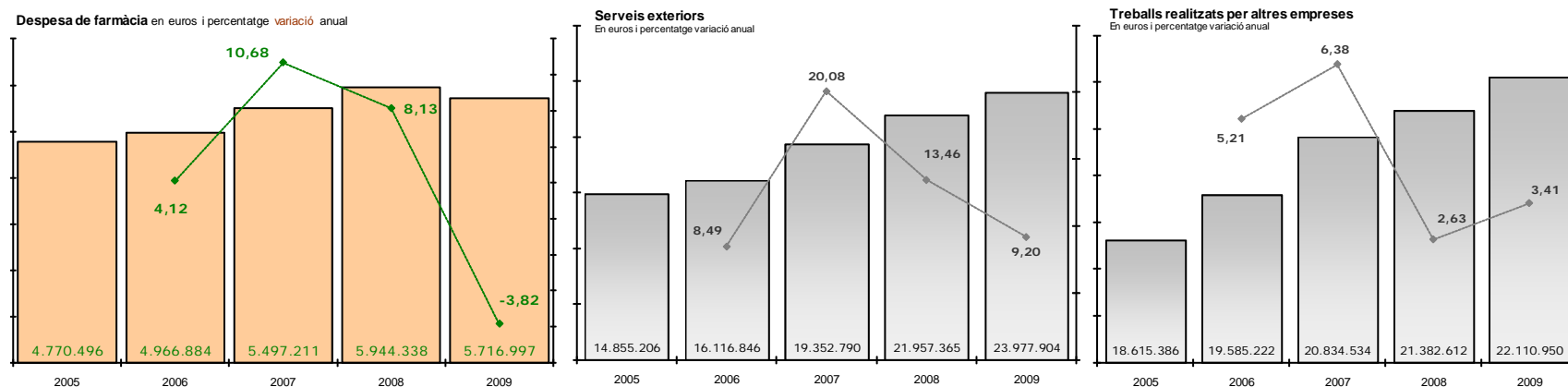
### Criteris PGC 2007

### Despesa de personal

En euros i percentatge variació anual



## ANÀLISI DE LES DESPESES D'EXPLOTACIÓ (DE 2): Evolució de les despeses d'exploració II



## Serveis exteriors

	2009	2008	Δ %
Despeses d'investigació i desenvolupament	28.569	32.475	-12,03
Arrendaments i cànons	4.278.066	3.824.858	11,85
a. Arrendaments edificis i locals	4.249.630	3.796.161	11,95
b. Arrendaments equips i aparells	28.436	28.697	-0,91
c. Cànons	0	0	
Reparacions i conservació	7.087.228	5.485.739	29,19
Serveis de professionals independents	1.493.469	1.895.468	-21,21
Transports	105.211	71.420	47,31
Primes d'assegurances	1.273.303	1.176.350	8,24
Serveis bancaris i similars	41.312	32.848	25,77
Publicitat, propaganda i relacions públiques	406.352	323.464	25,63
Subministraments	4.745.659	4.062.490	16,82
a. Electricitat	2.951.635	2.418.042	22,07
b. Aigua	624.083	459.967	35,68
c. Gas	1.168.206	1.184.475	-1,37
d. Altres subministraments	1.735	6	28.816,67
Comunicacions	1.357.532	1.307.241	3,85
Altres serveis exteriors	3.161.203	3.745.012	-15,59
Formació i docència externa	410.308	368.341	11,39
Dietes i Desplaçaments	318.085	334.028	-4,77
Correus i missatgeria	37.529	34.801	7,84
Despeses de sel·lecció de personal	26.348	78.841	-66,58
Quotes d'afiliacions i subscripcions	166.665	152.486	9,30
Altres total	2.202.268	2.776.515	-20,68
Ajustaments	0	0	
<b>TOTAL</b>	<b>23.977.904</b>	<b>21.957.365</b>	<b>9,20</b>

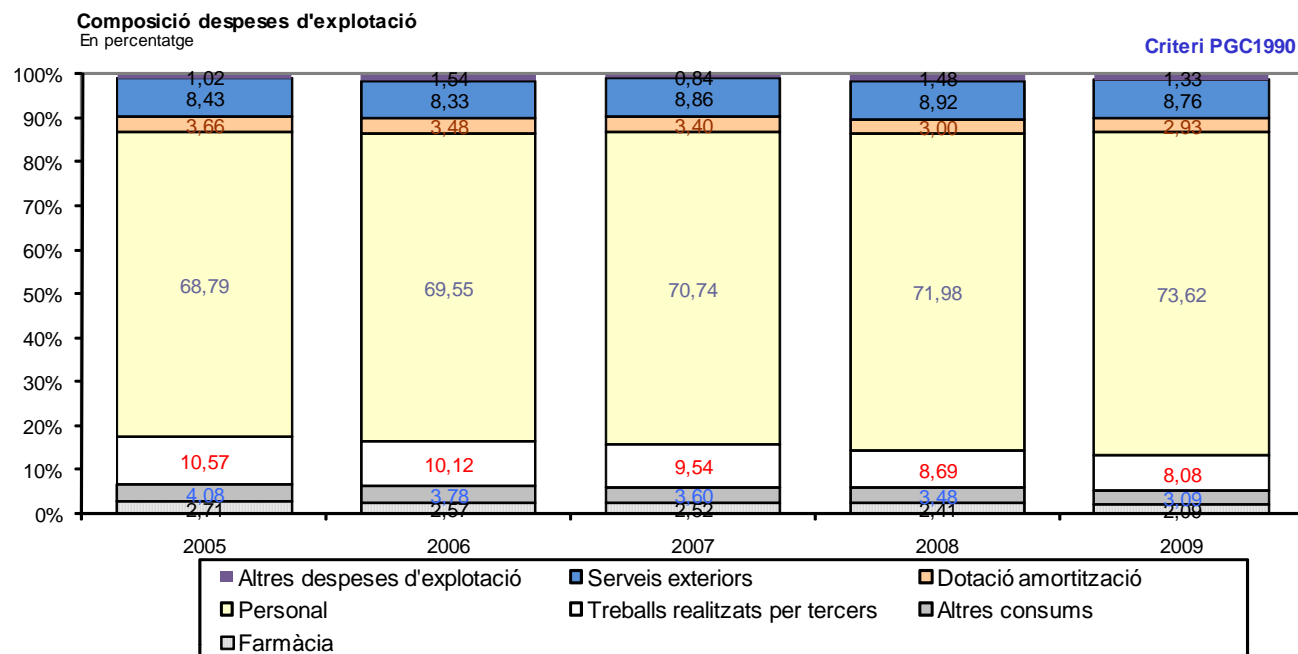
## Treballs realitzats per altres empreses

	2009	2008	Δ %
Restauració	5.111.857	4.717.610	8,36
Bugaderia	1.220.093	1.224.759	-0,38
Neteja	8.596.519	8.432.201	1,95
Seguretat	1.576.902	1.563.319	0,87
<b>Serveis Assistencials</b>	<b>3.561.048</b>	<b>3.392.134</b>	<b>4,98</b>
Professionals sanitaris externs	1.379.291	1.378.607	0,05
Radiodiagnòstic	196.606	177.527	10,75
Laboratori	1.065.318	1.077.512	-1,13
Rehabilitació	25.026	27.669	-9,55
Transport sanitari	11.748	14.279	-17,73
Serveis docents	900	0	
Gestió d'arxius, històries clíniques	0	0	
Gestió de residus	98.292	91.648	7,25
Conveni d'Oncologia	0	0	
Altres serveis assistencials	783.867	624.892	25,44
<b>Serveis no Assistencials</b>	<b>2.044.531</b>	<b>2.052.589</b>	<b>-0,39</b>
Serveis de manteniment d'equipament assist	307.956	286.493	7,49
Servei d'informàtica	345.191	255.415	35,15
Serveis de logística i magatzem	0	0	
Servei de direcció, gestió i/o administratius	496.168	483.638	2,59
Altres serveis no assistencials	895.216	1.027.043	-12,84
<b>TOTAL</b>	<b>22.110.950</b>	<b>21.382.612</b>	<b>3,41</b>

## ANÀLISI DE LES DESPESES D'EXPLOTACIÓ (DE 3): Composició de les despeses d'explotació

### Composició de les despeses d'explotació

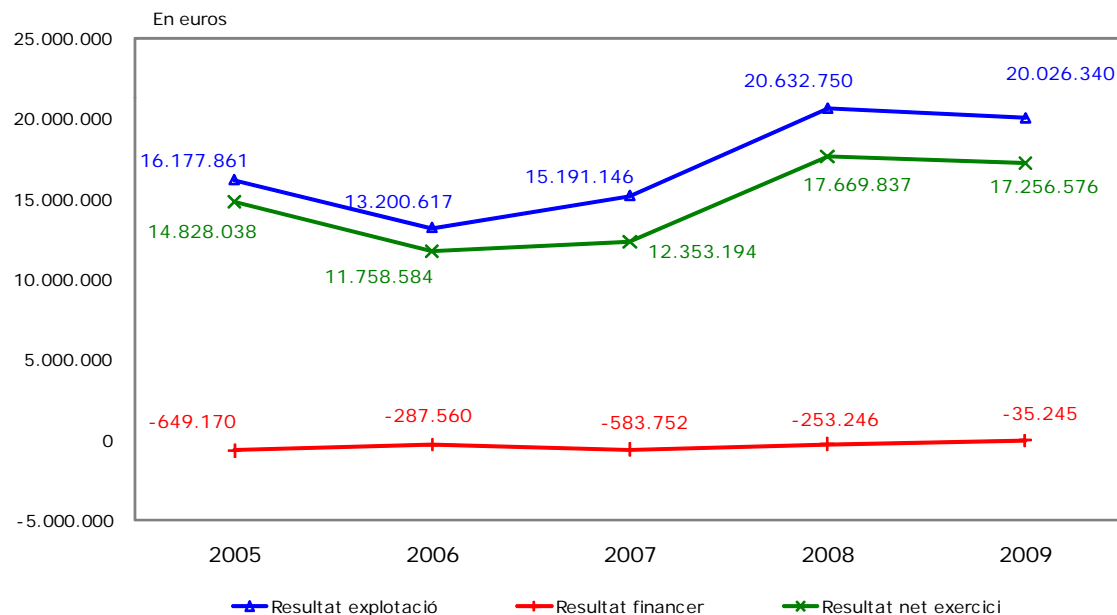
En %	2005	2006	2007	2008	2009
Farmàcia	2,71	2,57	2,52	2,41	<b>2,09</b>
Altres consums	4,08	3,78	3,60	3,48	<b>3,09</b>
Treballs realitzats per tercers	10,57	10,12	9,54	8,69	<b>8,08</b>
Personal	68,79	69,55	70,74	71,98	<b>73,62</b>
Dotació amortització	3,66	3,48	3,40	3,00	<b>2,93</b>
Serveis exteriors	8,43	8,33	8,86	8,92	<b>8,76</b>
Altres despeses d'explotació	1,02	1,54	0,84	1,48	<b>1,33</b>
<b>Despeses d'explotació PGC1990</b>	<b>99,26</b>	<b>99,35</b>	<b>99,50</b>	<b>99,96</b>	<b>99,90</b>
Deteriorament i resultat per alienacions	-0,41	0,07	0,06	0,01	<b>0,04</b>
Variacions de les provisions de l'immot	-0,45	-0,03	0,00	0,00	<b>0,00</b>
Pèrdues procedents de l'immobilitzat	0,04	0,10	0,06	0,01	<b>0,04</b>
Altres resultats d'explotació	1,15	0,58	0,44	0,03	<b>0,06</b>
<b>Despeses d'explotació PGC2007</b>	<b>100,00</b>	<b>100,00</b>	<b>100,00</b>	<b>100,00</b>	<b>100,00</b>





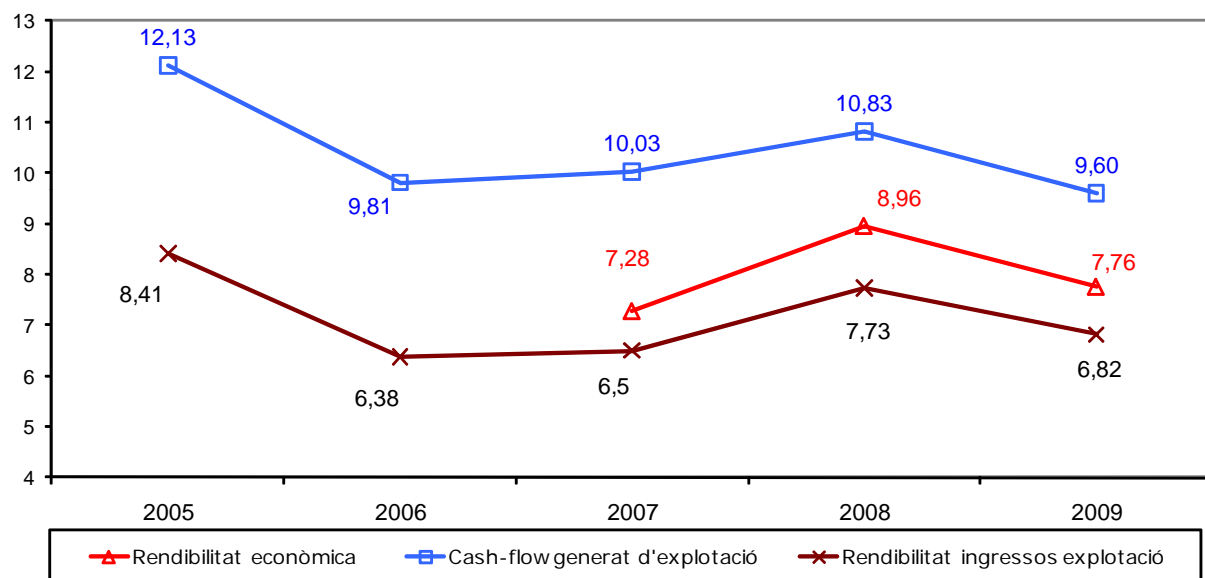
## ANÀLISI DELS RESULTATS (RES 1): Evolució dels resultats

En euros	2005	2006	2007	2008	2009	06/05	07/06	08/07	09/08	Mitjana de creixement període 09/05
Resultat explotació	16.177.861	13.200.617	15.191.146	20.632.750	<b>20.026.340</b>	-18,40	15,08	35,82	-2,94	<b>7,39</b>
Resultat financer	-649.170	-287.560	-583.752	-253.246	<b>-35.245</b>	55,70	-103,00	56,62	86,08	<b>23,85</b>
Resultat net exercici	14.828.038	11.758.584	12.353.194	17.669.837	<b>17.256.576</b>	-20,70	5,06	43,04	-2,34	<b>6,26</b>
Cash flow generat d'explotació	22.403.124	19.723.072	22.532.842	27.969.071	<b>27.356.561</b>	-11,96	14,25	24,13	-2,19	<b>6,05</b>



## ANÀLISI DELS RESULTATS (RES 2): Evolució de la rendibilitat

Rendibilitat (en %)	2005	2006	2007	2008	2009
Rendibilitat econòmica			7,28	8,96	<b>7,76</b>
Marge net d'explotació	8,76	6,57	6,73	7,99	<b>7,03</b>
Cash-flow generat d'explotació	12,13	9,81	10,03	10,83	<b>9,60</b>
Rendibilitat ingressos explotació	8,41	6,38	6,5	7,73	<b>6,82</b>
Rotació de l'actiu			108,24	112,10	<b>110,49</b>



## Variació anual dels ingressos i despeses d'explotació

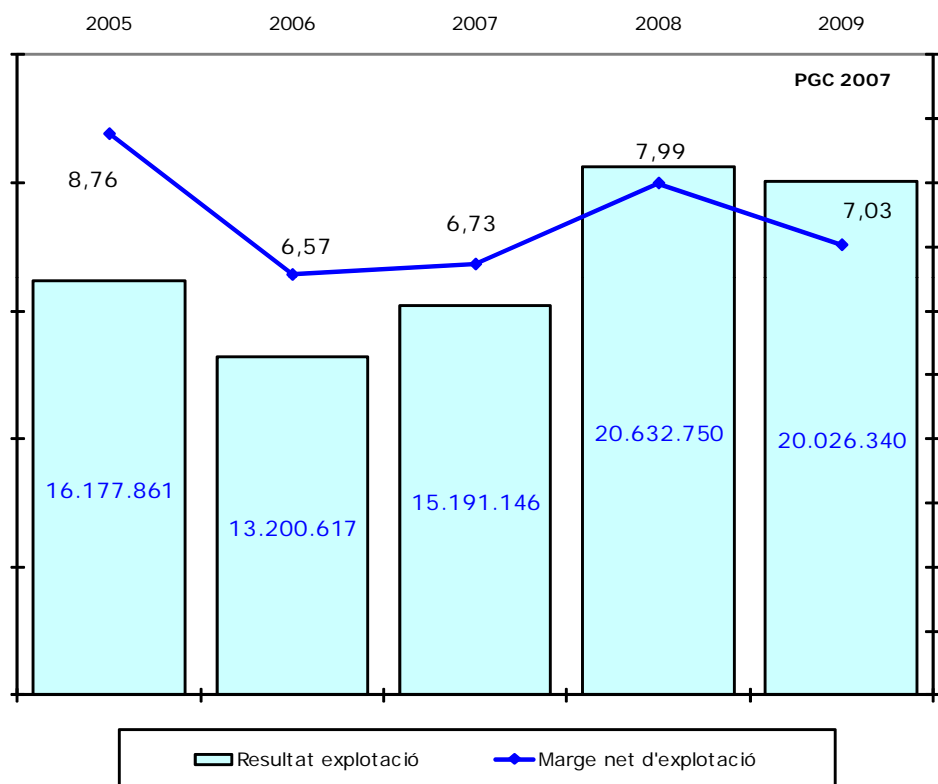
En percentatge	2006-2005	2007-2006	2008-2007	2009-2008
Ingressos d'explotació	7,52	12,95	14,24	10,10
Despeses d'explotació	9,90	12,81	12,74	11,19
Diferència	-2,38	0,15	1,50	-1,09

## Definicions

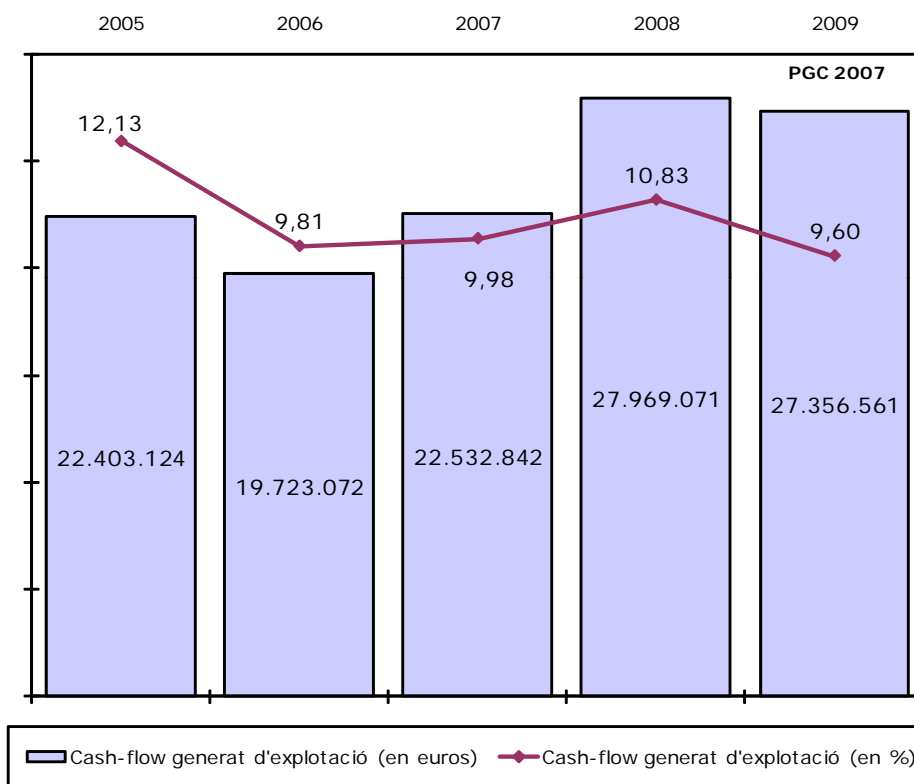
Rendibilitat econòmica	Resultat d'explotació / Actiu - Terrenys i bens naturals
Marge net d'explotació	Resultat net d'explotació / Import net de la xifra de facturació
Cash-flow generat d'explotació	Cash flow d'explotació / Import net de la xifra de facturació
Rendibilitat ingressos d'explotació	Resultat d'explotació / Ingressos d'explotació

ANÀLISI DELS RESULTATS (RES 3): Evolució del marge net i dels recursos generats d'exploració

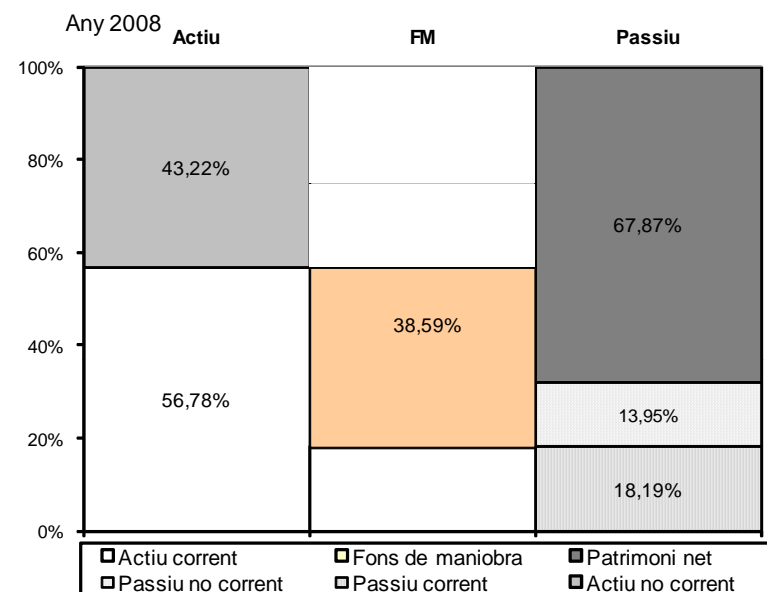
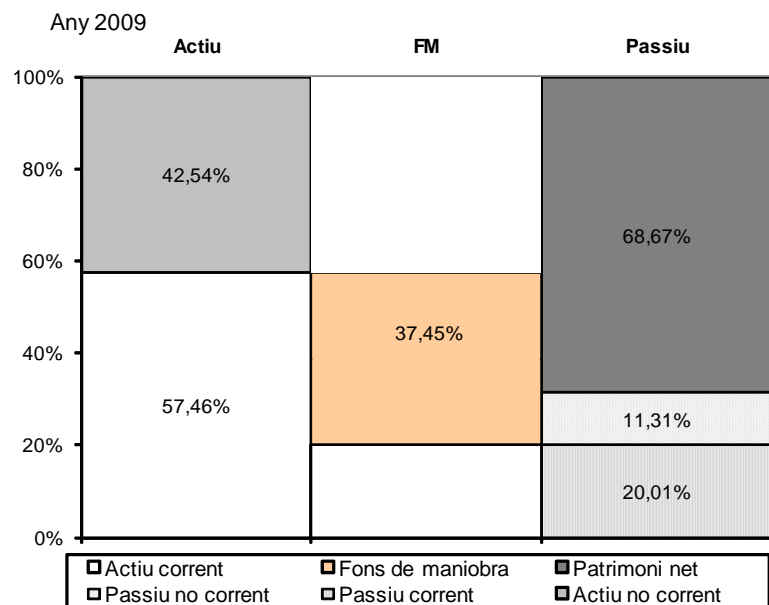
Evolució resultat d'exploració (en euros) i marge net (e%)



Evolució dels recursos generats d'exploració



SITUACIÓ PATRIMONIAL (SP1) : Composició masses patrimonials



Balanç de situació, a 31.12.2009

	2009
Actiu no corrent	112.036.402
Actiu corrent	151.336.785
<b>Total Actiu</b>	<b>263.373.187</b>

Fons maniobra **98.623.089**

	2009
Patrimoni net	180.864.032
Passiu no corrent	29.795.459
Passiu corrent	52.713.696
<b>Total Passiu</b>	<b>263.373.187</b>

En euros

Balanç de situació, a 31.12.2008

	2008
Actiu no corrent	101.875.979
Actiu corrent	133.830.847
<b>Total Actiu</b>	<b>235.706.826</b>

Fons maniobra **90.957.226**

	2008
Patrimoni net	159.963.460
Passiu no corrent	32.869.745
Passiu corrent	42.873.621
<b>Total Passiu</b>	<b>235.706.826</b>

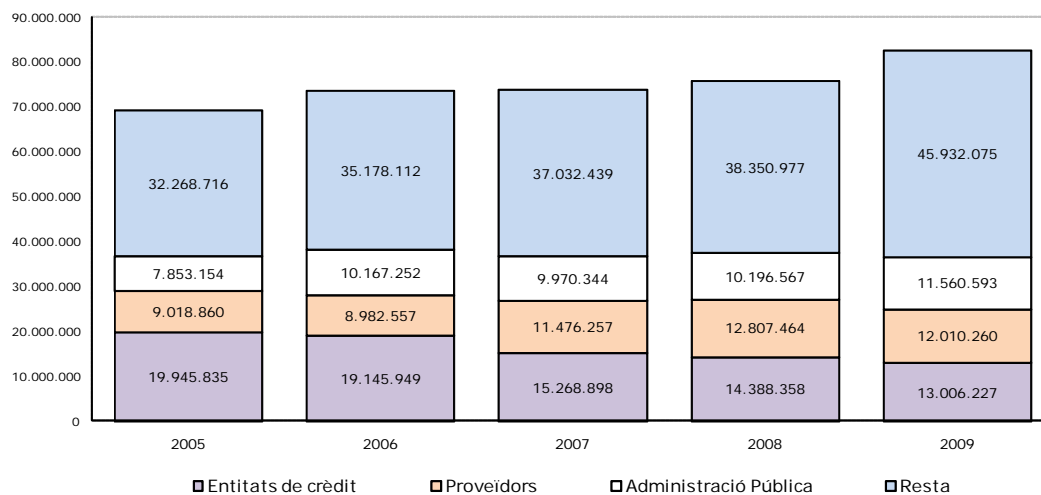
En euros

## ANÀLISI DE L'ENDEUTAMENT (END 1): Evolució de la composició de l'endeutament

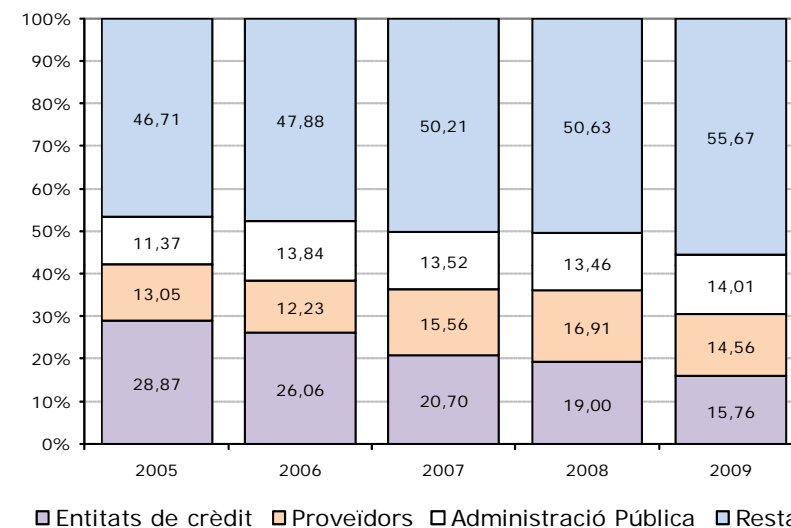
	2005	2006	2007	2008	2009
Entitats de crèdit	19.945.835	19.145.949	15.268.898	14.388.358	<b>13.006.227</b>
Proveïdors i creditors comercials	9.018.860	8.982.557	11.476.257	12.807.464	<b>12.010.260</b>
Administració Pública	7.853.154	10.167.252	9.970.344	10.196.567	<b>11.560.593</b>
Deutes empreses del grup	15.849.249	18.283.415	18.839.228	20.048.034	<b>20.053.877</b>
Personal	7.227.391	8.056.374	8.798.205	7.570.993	<b>12.378.430</b>
Provisions	2.568.650	3.679.639	2.410.169	2.787.401	<b>3.478.910</b>
Altres	6.623.426	5.158.684	6.984.837	7.944.549	<b>10.020.858</b>
<b>Total exigible</b>	<b>69.086.565</b>	<b>73.473.870</b>	<b>73.747.938</b>	<b>75.743.366</b>	<b>82.509.155</b>

Variació anual (%)	2006-2005	2007-2006	2008-2007	2009-2008
Entitats de crèdit	-4,01	-20,25	-5,77	-9,61
Proveïdors i creditors comercials	-0,40	27,76	11,60	-6,22
Administració Pública	29,47	-1,94	2,27	13,38
Deutes empreses del grup	15,36	3,04	6,42	0,03
Personal	11,47	9,21	-13,95	63,50
Provisions	43,25	-34,50	15,65	24,81
Altres	-22,11	35,40	13,74	26,14
<b>Total exigible</b>	<b>6,35</b>	<b>0,37</b>	<b>2,71</b>	<b>8,93</b>

Evolució de l'endeutament segons creditors  
En euros



Composició de l'endeutament total segons creditor  
En percentatge



ANÀLISI DE L'ENDEUTAMENT (END 2): Evolució de ràtios d'estructura i finançament

	PGC 1990			PGC 2007		
	2005	2006	2007	2007	2008	2009
<i>En %</i>						
Endeutament	36,7	36,5	33,9	34,5	32,1	<b>31,3</b>
Qualitat del deute	54,2	53,1	57,7	55,1	56,6	<b>63,9</b>
Autonomia financera	172,8	173,7	195,3	190,0	211,2	<b>219,2</b>
Capacitat de crèdit	79,0	78,8	82,2	80,9	83,0	<b>85,9</b>
<i>En %</i>						
Disponibilitat	22,5	39,9	35,8	36,8	54,2	<b>55,6</b>
Liquiditat	244,4	268,4	278,1	284,8	312,2	<b>287,1</b>
Solvència	272,8	273,7	295,3	290,0	311,2	<b>319,2</b>
<i>En dies</i>						
Període de pagament a proveïdors	72	68	66	78	81	<b>73</b>
Període de cobrament de clients	122	114	111	110	110	<b>98</b>

**Definicions**

$\frac{\text{Passiu no corrent} + \text{Passiu corrent}}{\text{Total Patrimoni net i Passiu}}$

$\frac{\text{Passiu corrent}}{\text{Passiu no corrent} + \text{Passiu corrent}}$

$\frac{\text{Patrimoni net}}{\text{Passiu no corrent} + \text{Passiu corrent}}$

$\frac{\text{Patrimoni net}}{\text{Patrimoni net} + \text{Passiu no corrent}}$

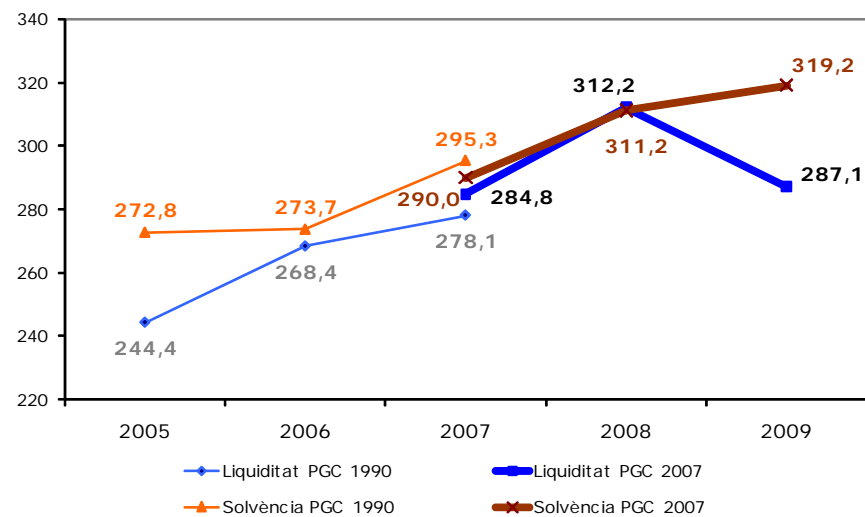
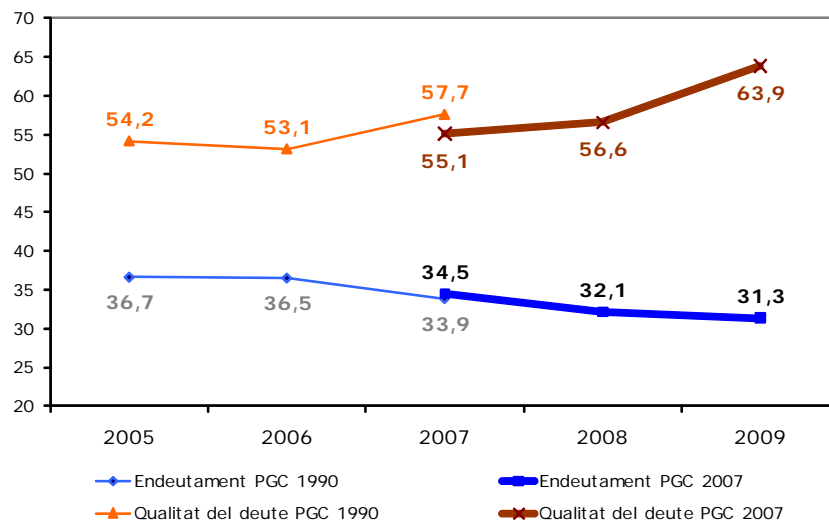
$\frac{\text{Efectiu i altres líquids equivalents}}{\text{Passiu corrent}}$

$\frac{\text{Actiu corrent}}{\text{Passiu corrent}}$

$\frac{\text{Actiu}}{\text{Passiu no corrent} + \text{Passiu corrent}}$

$\frac{\text{Proveïdors} * 365 \text{ dies}}{\text{Compres Netes}}$

$\frac{\text{Clients} * 365 \text{ dies}}{\text{Ingressos per la prestació de serveis assistencials}}$



ANÀLISI DE LA INVERSIÓ (INV 1): Evolució de la inversió anual en immobilitzat material i intangible

