

Trets remarcables de l'informe economicofinancer de les entitats sociosanitàries 2009

Anàlisi agregada

Central de Balanços



Servei Català
de la Salut





TRETS REMARCABLES DE L'EXERCICI 2009

Pàg

INT	INTRODUCCIÓ	3
AS	ANÀLISI DE LA SITUACIÓ	6
TR1	TRETS REMARCABLES ENTITATS SOCIOANITÀRIES PERÍODE 2006-2009	14
TR2	TRETS REMARCABLES CENTRES SOCIOANITÀRIS PERÍODE 2006-2009	30

INTRODUCCIÓ: Presentació i metodologia

La Central de Balanços es constituí amb el propòsit essencial de promoure un millor coneixement i una capacitat de diagnòstic més bona sobre l'evolució i situació economicofinancera dels centres proveïdors de serveis sanitaris de cobertura pública a Catalunya. La raó última de l'existència de la Central de Balanços és la creació i el manteniment de bases de dades d'informació economicofinancera que permetin l'elaboració d'informes i conèixer, per a cadascun dels centres, la seva situació economicofinancera en relació a la resta de centres del sistema.

La Central de Balanços ha fet possible el desenvolupament d'un sistema d'informació economicofinancera que té un potencial important per millorar el coneixement que els centres sanitaris tenen del seu propi entorn. Això facilita la presa de decisions dels centres, tant des de la perspectiva estratègica com des de la de gestió.

En el sector sanitari, l'existència de la Central de Balanços és una experiència pionera i única. El seu funcionament està sustentat per uns principis bàsics que són la voluntarietat de col·laboració dels centres, la direcció participativa del projecte i la confidencialitat de les dades.

Els centres que col·laboren amb la Central de Balanços ho fan voluntàriament. La col·laboració dels centres es fonamenta en una relació de confiança i d'interès mutu. Els centres que participen en el projecte tenen la seguretat que la informació subministrada serà tractada confidencialment (mai es difonen dades individuals) i, com a contrapartida, obtenen una informació agregada i comparativa, homogènia i significativa –impossible d'obtenir mitjançant altres fonts d'informació–, que els permet conèixer la seva situació en relació a la resta de centres més similars.

La participació dels centres al projecte no es limita només a l'aportació de la informació, sinó que aquests tenen un paper actiu mitjançant la seva representació en la Comissió Tècnica. A més a més, s'estableix un contacte directe entre els centres que col·laboren en el projecte i l'equip de treball de la Central de Balanços, el que permet captar tots els suggeriments i modificacions necessaris a fi de tenir més i millor informació.

En aquest sentit, la Central de Balanços es constitueix com un projecte dinàmic, flexible i en constant creixement i evolució, en funció de les necessitats d'informació de les entitats que hi participen i d'acord amb la demanda d'informació que realitzen a cada moment en concret.

La Comissió Tècnica de la Central de Balanços determina les necessitats d'informació i aprova anualment el qüestionari normalitzat de recollida de dades, anomenat Bases d'informació econòmica. El seu contingut es correspon, pràcticament, amb l'estat de comptes anuals: balanç de situació, compte de pèrdues i memòria econòmica; amb el detall d'alguns conceptes o partides comptables més específiques del sector.

INTRODUCCIÓ: Presentació i metodologia (continuació)

A més, es demana altra informació no comptable d'interès per l'anàlisi comparativa dels centres, com poden ser l'activitat assistencial realitzada durant l'exercici - quantificada a més en termes d'unitats de mesura estandarditzades - o els recursos humans disposats per portar a terme l'activitat.

La Central de Balanços disposa d'una aplicació informàtica pròpia com a instrument de gestió de la informació amb dos mòduls integrats, el de parametrització i explotació de dades (Administració) i el de recollida i explotació de dades dels centres proveïdors de serveis sanitaris (Registre de dades).

La Central de Balanços procedeix a la revisió de les dades de cadascun dels centres sanitaris a fi d'aconseguir una adequada homogeneïtzació comptable i eliminar possibles errades en la introducció de la informació. Per altra banda, la informació aportada pels centres ha de presentar una certa homogeneïtat en el temps, essent necessària la revisió de la informació des del punt de vista temporal, és a dir, l'anàlisi de la sèrie històrica de la informació subministrada pel centre al llarg del temps.

Els problemes d'homogeneïtzació i coherència de dades es resolen mitjançant el contacte directe de la Central de Balanços amb els centres i sempre es modifiquen les dades amb el consentiment dels centres. Aquesta homogeneïtzació és necessària per tal de fer possible l'agregació dels comptes de cada centre amb els de la resta i poder realitzar els informes. Cal tenir en compte que fins que no s'han registrat, revisat, homogeneïtzat i validat les dades de tots els centres, no es poden fer els informes.

Els informes que presenta la Central de Balanços es poden classificar de forma molt esquemàtica entre informes de comandament, informes agregats, informes comparatius, informes complementaris i informes específics.

L'informe dels trets remarcables que es presenta, recull d'una forma gràfica i resumida els aspectes més destacables de l'informe agregat de les entitats socio sanitàries. L'informe segueix l'estructura següent: (a) Quina activitat es realitza, amb quins recursos – humans - i amb quin grau d'eficiència, (b) Quins ingressos es generen, en quines despeses s'incorre i quins són els resultats econòmics que s'obtenen, (c) Quina és la situació patrimonial i d'endeutament de l'agregat dels centres i (d) Quina inversió es realitza.



INTRODUCCIÓ: Presentació i metodologia (continuació)

Mostra de centres

La mostra de centres de l'informe economicofinancer de l'exercici 2008 correspon a un total de vint-i-cinc entitats sociosanitàries. S'inclouen només aquelles entitats el contracte de prestació de serveis assistencials de les quals, amb el Servei Català de la Salut, és majoritàriament de la línia d'atenció sociosanitària.

La diversitat de les entitats proveïdores que componen la mostra tant pel que fa a la forma jurídica patrimonial i de gestió com a la prestació de serveis que realitzen obliga a tenir en compte determinades limitacions a l'hora de fer l'anàlisi agregada i comparativa.

ANÀLISI DE LA SITUACIÓ (AS 1)

El present document mostra els resultats economicofinancers de l'any 2009 i la seva evolució durant els quatre últims anys, d'una mostra de vint-i-cinc entitats proveïdores de serveis d'atenció sociosanitària.

Cal destacar que els comptes anuals de l'exercici 2009 adjunts, són els segons que es presenten aplicant el Pla General de Comptabilitat aprovat pel reial Decret 1514/2007, de 16 de novembre. Totes les entitats proveïdores de serveis assistencials d'aquest informe, han aplicat el Nou Pla General de Comptabilitat (NPGC) en la realització dels seus Comptes Anuals.

Pel que fa a l'activitat assistencial d'aquestes entitats sociosanitàries, cal tenir en compte que més enllà de la informació d'atenció sociosanitària –que representa el 69,32% respecte del total dels ingressos per prestació de serveis– la Central de Balanços presenta també de forma integrada l'activitat social, d'atenció extrahospitalària d'atenció a la insuficiència renal, de salut mental i d'atenció primària que realitzen aquestes entitats i que representen respecte del total dels ingressos el 19,4%, l'1,8%, el 2,3% i el 5,5%, respectivament. Així, quinze de les entitats gestionen també residències socials i/o centres de dia, dues gestionen equips d'atenció primària, dues fan diàlisi i tres atenció psiquiàtrica i de salut mental. Hi ha sis entitats que també gestionen altres centres o serveis que no són pròpiament sociosanitaris i que el seu sistema d'informació els permet presentar a la Central de Balanços els costos de l'activitat sociosanitària de forma desagregada. Si es considera aquesta informació, la mostra d'aquests 30 centres sociosanitaris, passa a tenir un pes de l'atenció sociosanitària del 83,16%, dades més representatives d'aquesta línia de serveis i representa a l'any 2009 el 81% de la contractació del CatSalut.

Activitat assistencial

Per les entitats sociosanitàries objectes d'estudi, a l'any 2009, el total d'estades de l'activitat d'atenció hospitalària sociosanitària ha augmentat en un 0,48% respecte a l'any 2008. El nombre d'estades de llarga estada ha disminuït en 2,44% fins arribar a 924.463 estades, no obstant les unitats de mitja estada han incrementat en un 6,50% respecte de l'any 2008, s'han realitzat 384.531 estades de convallescència, 56.924 estades de cures pal·liatives i 47.430 estades polivalents amb increments de 4,5%, 3,0% i 5,8% respectivament respecte a l'exercici 2008.

Les estades d'hospital de dia a l'any 2009 han estat 128.340, amb un increment respecte de l'any anterior del 2,26%.

ANÀLISI DE LA SITUACIÓ (AS 2 continuació)

El nombre d'equips de suport de programes d'atenció domiciliària (PADES) ha augmentat en tres, per part d'una entitat; el nombre d'equips d'unitats funcionals interdisciplinàries sociosanitàries (UFISS) i els d'equips d'avaluació integral ambulatoria (EAIA) s'ha mantingut estable a l'any 2009 respecte el 2008, amb 9 i 8 equips respectivament.

La Central de Balanços va crear la Unitat de mesura estandarditzada sociosanitària (UMESS) com indicador que agrega l'activitat sociosanitària i també la social per mesurar l'evolució d'aquestes activitats en el temps.

A l'any 2009 l'activitat en termes d'UMESS de les entitats sociosanitàries ha estat de 2.507.349, amb un increment respecte de l'any anterior d'un 0,38%. La composició de l'activitat en termes d'UMESS és el 64% atenció hospitalària sociosanitària, el 27% residències o centres de dia socials, i el 9% restant activitat ambulatoria o altra.

Mentre que les UMESS de l'activitat sociosanitària han crescut en un 0,43% respecte de l'any anterior, les corresponents a l'activitat social ho han fet a un ritme inferior, en un 0,25%.

Resultats econòmics

En relació als resultats econòmics a l'any 2009 les vint-i-cinc entitats sociosanitàries d'aquest informe presenten uns beneficis de 10,5 milions d'euros, el que representa una millora del 66,05% respecte als 6,3 milions d'euros del 2008, motivat pels resultats financers que milloren en un 80,97% i els resultats d'explotació positius que augmenten en un 3,79% respecte al 2008.

A continuació es detallen alguns factors que expliquen l'evolució dels diferents resultats:

Resultat d'explotació

A l'any 2009 el benefici d'explotació és d'13,9 milions d'euros, amb un augment del 3,79% respecte al del 2008. A l'any 2009 l'increment dels ingressos d'explotació ha estat del 9,07%, 0,28 punts percentuals per sota de l'increment de les despeses d'explotació del 9,35%.



ANÀLISI DE LA SITUACIÓ (AS 3 continuació)

En relació als ingressos d'exploració els fets més destacables són:

- Increment dels ingressos per prestació de serveis assistencials al CatSalut en 22,7 milions d'euros, un 12,96% superior al 2008 i que explica el 93,13% de la variació dels ingressos d'exploració del 2009 respecte a l'any anterior.

Aquest increment de la facturació ha estat provocat principalment per tres motius: (1) increment del 2% de les tarifes, (2) increment per variació dels ingressos rebuts per l'aplicació dels pactes laborals amb els professionals sanitaris per l'equiparació salarial al conveni de la XHUP que han suposat 20 milions d'euros, i (3) increment de l'activitat facturada.

- Increment dels ingressos per prestació de serveis a l'ICASS en 2 milions d'euros, un 3,60% superior al 2008, que s'explica principalment per l'increment d'activitat en les residències assistides i en els serveis d'acolliment diürn.

- Disminució d'altres prestacions de serveis assistencials en 1,3 milions d'euros, un 4,68% inferior al 2008, que corresponen en un 70,3% a particulars.

- Disminució de les subvencions a l'exploració en 0,3 milions d'euros que són principalment donacions i aportacions diverses que no es troben condicionats a la realització d'inversions.

- Augment d'altres ingressos accessoris i de gestió corrent en 1,3 milions d'euros.

Respecte a les despeses d'exploració s'observen els factors següents:

-Augment de la despesa de personal en 17,7 milions d'euros, un 11,3% respecte l'any 2008 i que explica el 73,9% de la variació de les despeses d'exploració. Aquest increment s'explica principalment pels motius següents:

- per l'increment del 0,8% de les retribucions fixat en el conveni laboral per l'IPC previst a l'exercici 2009,
- per les millores retributives a l'objecte de reduir les diferències de les retribucions fixes entre el VIIè Conveni de la XHUP i el d'Establiments Sanitaris d'Assistència i Consulta i,
- per increments efectius de plantilla vinculats a noves actuacions.

ANÀLISI DE LA SITUACIÓ (AS 4 continuació)

Cal esmentar que els increments de costos derivats del pacte d'adhesió al VIIè conveni XHUP estan compensats per quanties similars en els ingressos facturats al CatSalut. No obstant, els criteris de distribució i registre dels mateixos en relació a les despeses és divers i poden diferir temporalment.

- Els consums augmenten en 0,4 milions d'euros, un 2,4% respecte el 2008; concretament la farmàcia va augmentar un 0,6% i el material sanitari un 5,6%.
- A l'any 2009 els treballs realitzats per tercers es mantenen respecte a l'exercici 2008 en 42 milions d'euros, distribuïts de la següent manera:
 - o En relació als serveis generals, els increments de despesa de l'any 2009 respecte al 2008 són diferents en funció de les partides, així les despeses de restauració i de serveis de bugaderia augmenten en un 5,4% i 4,6%, fins a situar-se en 18,9 milions d'euros i 2,2 milions d'euros, respectivament. Les despeses de neteja i desinfecció presenta un increment del 15,2%, principalment per la reclassificació de despeses d'altres subministraments de serveis exteriors.
 - o Les despeses associades als treballs realitzats per tercers de serveis de radiologia disminueix en un -18,6%, principalment per la disminució de l'activitat de primària, i les despeses de laboratori d'anàlisis clíniques disminueixen en un -2,2%.
 - o Les altres despeses per treballs realitzats per tercers presenten diferents variacions: la rehabilitació i el transport sanitari presenten disminucions del -3,5% i del -16,9% respectivament, mentre que els serveis no assistencials presenten augments del 17,3% respecte al 2008, bàsicament per l'increment de serveis de direcció, gestió i administratius realitzat per dos entitats.
- Increment de la despesa de serveis exteriors en un 13,12%. Dins d'aquesta partida la disminució de la despesa per subministraments en 0,4 milions d'euros, un -5,84%, ve condicionada perquè hi ha una entitat que ha reclassificat la partida d'altres subministraments dins de serveis exteriors a diferents conceptes per naturalesa; sense aquest efecte la despesa de subministraments hagués presentat un increment de 13%. S'ha de destacar que la despesa per comunicacions ha augmentat en 22,8% per contractació de noves línies informàtiques i la despesa per arrendaments d'edificis i locals ha augmentat en 3,2 milions d'euros, un 41,5%, bàsicament degut a que una entitat ha passat a realitzar l'activitat en edificis i locals en regim d'arrendament i en el qual estan inclosos els subministraments.



ANÀLISI DE LA SITUACIÓ (AS 5 continuació)

- Una altra partida que presenta augments significatius són les reparacions i conservació dels elements d'immobilitzat en 0'6 milions d'euros, un 11,5% respecte de l'any 2008.

Resultat financer

El resultat de l'any 2009 s'ha vist agreujat pel resultat financer negatiu de -1 milió d'euros, que millora en un 81% respecte de l'any anterior. D'altra banda la despesa financera disminueix un 37,6% en relació a l'any anterior, aquesta disminució ve donada per la despesa per deutes amb tercers degut a la minoració del deute amb entitats de crèdit i a la reducció del tipus d'interès de referència. Els ingressos financers han disminuït en un 25,5%. Cal destacar que a l'any 2008 el resultat financer va empitjorar com a conseqüència de les pèrdues per la baixa d'unes participacions en empreses del grup per part d'una entitat que van ser de 2,6 milions d'euros.

Resultat net de l'exercici i cash flow generat

Els resultat de l'exercici 2009 després d'impostos és de 10,5 milions euros que suposa un augment respecte l'any anterior del 66,05%. Si a aquest resultat s'afegeix les dotacions a les amortitzacions i les imputacions al resultat de les subvencions d'immobilitzat no financer, s'arriba a un cash flow generat a l'any 2009 de 19,4 milions d'euros, un 5,9% superior que l'enregistrat a l'any 2008.

L'aplicació dels pactes laborals per l'equiparació salarial al conveni XHUP i les necessitats de recursos humans

Amb data 15.11.2006 els sindicats i les associacions patronals arriben a un acord d'homologació perquè les condicions laborals dels treballadors dels centres socio sanitàris i de salut mental s'acostin a les establertes en el conveni de la XHUP en un període de dos anys per, posteriorment, incorporar aquests col·lectius al propi conveni de la XHUP. L'increment de costos del personal, del 11,3% respecte de l'any anterior, és conseqüència d'aquest acord i també de l'augment de la plantilla per fer front al desplegament de les noves actuacions previstes, que generen una major necessitat de recursos humans.

ANÀLISI DE LA SITUACIÓ (AS 6 continuació)

A l'any 2009 la plantilla de personal de 26 centres socio sanitàris, que representen un 92% de la mostra d'aquest informe, és de 3.346 persones, amb un augment del 0,3% respecte de l'any anterior. Les variacions més significatives són els augments de plantilla de 8 metges i de 14 persones d'infermeria i les disminucions de personal de serveis generals en 15 persones, bàsicament per part de dos centres al haver externalitzat treballs de manteniment i bugaderia.

Per tal d'equiparar les condicions laborals d'aquests centres al conveni de la XHUP, el Govern de la Generalitat va autoritzar el Servei Català de la Salut a donar suport a l'aplicació dels compromisos adquirits, amb l'objecte d'incrementar els ingressos de les entitats que gestionen els centres. Cal tenir en compte que no tots els centres han reconegut de la mateixa forma els terminis per igualar les seves retribucions a les del conveni de la XHUP, ni tampoc els ingressos per aquest concepte, afectant d'aquesta forma al resultat de l'exercici.

Les inversions realitzades durant l'any i el seu finançament

Les inversions a l'any 2009 en les entitats socio sanitàries han estat de 10,9 milions d'euros, de les quals 10,6 milions corresponen a immobilitzat material i 0,3 milions d'euros a immobilitzat intangible, aquestes últimes pràcticament són aplicacions informàtiques.

De les inversions de l'any 2009 en obres i equipaments dels centres, el 68% corresponen a immobilitzat en curs, el 4% a construccions i el 28% a instal·lacions tècniques. Les més significatives han estat:

- o finalització de les obres de l'edifici del Centre d'Atenció Socio sanitària Güell de Mutuam,
- o remodelació integral d'espais, equipació de la cuina i façana de l'edifici Hospital Sant Andreu de la Fundació Socio sanitària de Manresa,
- o obres d'adequació de la planta de Hospital de dia de la Fundació Residència Santa Susanna,
- o obres de restauració i adequació de la casa de convalescència de l'Hospital de la Santa Creu de Vic,
- o obres dutes a terme en la construcció d'una residència i centre de dia per part de l'Hospital Socio sanitari Francolí , i
- o adquisició d'instal·lacions sanitàries i d'aire condicionat del centre Clínica Ntra. Sra. de Guadalupe.

ANÀLISI DE LA SITUACIÓ (AS 7 continuació)

El finançament de les inversions ha estat divers. Les vies utilitzades han estat fonamentalment l'autofinançament per la generació de recursos, els deutes amb empreses del grup i els préstecs amb entitats financeres.

Les societats que pertanyen a un grup d'empreses creades per la gestió dels recursos sociosanitaris acostumen a centralitzar l'execució i el finançament de les inversions en l'empresa matriu i, a vegades, l'entitat que presta els serveis sanitaris comptabilitza un préstec atorgat a la societat que executa la inversió.

Amb l'aplicació de la instrucció conjunta de la Intervenció general de la Direcció general de Pressupostos i la Direcció general de patrimoni de la Generalitat de Catalunya de 15 de juliol sobre el tractament de les aportacions rebudes del Servei Català de la Salut, aquestes passen a ser considerades subvencions de capital, s'ha procedit a reclassificar els imports rebuts com a subvencions de capital, el que no ha comportat cap efecte sobre el patrimoni net disminuint els fons propis i augmentat les subvencions de capital en 10.148.883'-euros. Les subvencions oficials de capital atorgades durant l'any han estat de 2,8 milions d'euros, essent el 83% del Servei Català de la Salut.

L'endeutament de les entitats proveïdores

A l'any 2009, la ràtio d'endeutament – que mesura el passiu no corrent més el passiu corrent sobre el total del patrimoni net i passiu- del conjunt d'aquestes entitats sociosanitàries es va situar en el 55'1%, amb una millora d'1,9 punts percentuals respecte de l'any anterior.

Del total de l'endeutament de 124,8 milions d'euros a finals de l'any 2009, el 42,7% del total de deute és amb entitats financeres, 53 milions d'euros, amb una disminució respecte de l'any anterior del 0,25%. L'evolució de l'endeutament amb entitats de crèdit segons els terminis, ha estat la següent:

- L'endeutament a llarg termini amb les entitats de crèdit s'utilitza per fer front a les inversions de millora, ampliació i remodelació de les instal·lacions i equipaments dels centres. Durant l'any 2009 ha augmentat en 2,2 milions d'euros que ha representat un 5% de variació respecte del 2008.

ANÀLISI DE LA SITUACIÓ (AS 8 continuació)

- l'endeutament a curt termini amb entitats de crèdit durant l'any 2009 disminueix en 2,3 milions d'euros, un -23% menys que el 2008. L'endeutament a curt termini amb entitats financeres s'utilitza principalment per fer front a desajustaments de tresoreria a curt termini.

L'endeutament amb els proveïdors i creditors diversos és de 28,83 milions d'euros, i representa un 23,12% del total de l'endeutament d'aquests centres, amb un increment respecte de l'any anterior del 4%.

Uns dels aspectes més específics de l'estructura dels passius dels centres sanitaris, encara que en menor grau en les entitats sociosanitàries, és l'endeutament que es té amb la Seguretat Social a llarg termini, derivat de la disposició addicional trentena de la Llei 41/94, de 30 de desembre, de Pressupostos Generals de l'Estat per a 1995, referida als deutes causats fins el 31 de desembre de 1994 amb la Seguretat Social, per la qual s'ajornà el deute establint-se un període de deu anys, amb tres anys de carència i la condonació dels interessos acreditats per aquest deute, que al tancament de l'exercici 2009, és de 3,9 milions d'euros.

El deute a curt termini amb el personal (remuneracions pendents de pagament) és de 9,8 milions d'euros, essent l'increment respecte a l'any 2008 del 33,7%.

En la partida d'altres de l'endeutament, que puja 13,7 milions d'euros, el 58,4% correspon a avançament de clients, en concepte de finançament de l'increment dels costos retributius derivats dels pactes laborals amb els professionals sanitaris com a conseqüència de l'aplicació de VIIè Conveni de la XHUP.

La solvència i liquiditat dels centres

A l'any 2009, la ràtio de liquiditat (actiu corrent versus passiu corrent) de les entitats sociosanitàries concertades amb el Servei Català de la Salut passa a ser del 155,8%, 5,2 punts percentuals més que l'any anterior. La situació financera a curt termini, presenta un fons de maniobra positiu de 38,5 milions d'euros, un increment del 22,7% respecte el 2008. Cal assenyalar que el període de pagament a proveïdors i creditors es situa en 110 dies i el període mig de cobrament de clients en 84 dies.

Les entitats sociosanitàries presenten en l'exercici 2009 uns actius totals de 226 milions d'euros, enfront de 125 milions de deutes amb tercers exigible a llarg i curt termini. La ràtio de solvència (actiu total versus passiu no corrent mes passiu corrent) és del 181,5%, amb una millora de 6,1 punts, respecte de l'any anterior.



TRETS REMARCABLES ENTITATS SOCIO SANITÀRIES, PERÍODE 2006- 2009		Pàg
IND	INDEX	14
MOS	MOSTRA DE CENTRES	15
ACT	ACTIVITAT ASSISTENCIAL	
1	Evolució i composició de l'activitat assistencial	16
2	Evolució i composició de l'activitat assistencial sociosanitària en UMESS	17
IE	INGRESSOS D'EXPLOTACIÓ	
1	Evolució i composició dels ingressos d'explotació	18
2	Evolució i composició dels ingressos d'explotació	19
DE	DESPESES D'EXPLOTACIÓ	
1	Evolució i composició de les despeses d'explotació	20
2	Evolució i composició de les despeses d'explotació	21
3	Evolució i composició de les despeses d'explotació	22
RES	ANÀLISI DELS RESULTATS	
1	Evolució dels resultats	23
2	Evolució de la rendibilitat	24
3	Evolució del marge net i dels recursos generats	25
SP	SITUACIÓ PATRIMONIAL	
1	Composició masses patrimonials	26
END	ANÀLISI DE L'ENDEUTAMENT	
1	Evolució i composició de l'endeutament	27
2	Evolució de les ràtios d'estructura i finançament	28
INV	ANÀLISI DE LA INVERSIÓ ANUAL	
1	Evolució de la inversió anual en immobilitzat material i intangible	29



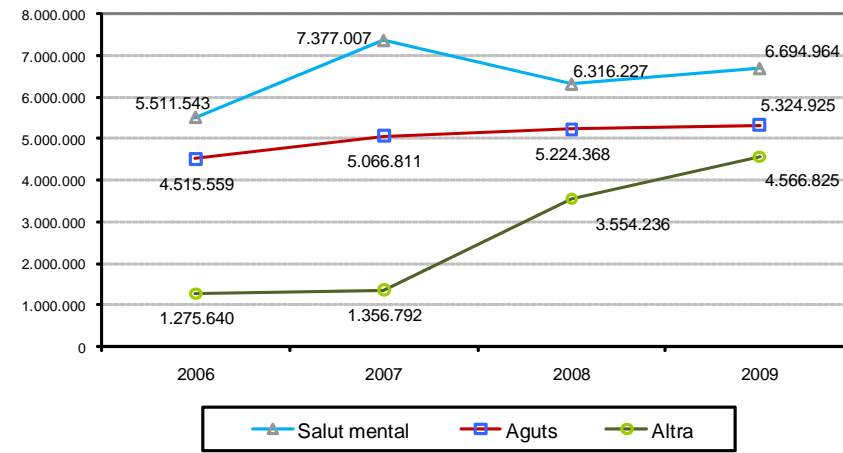
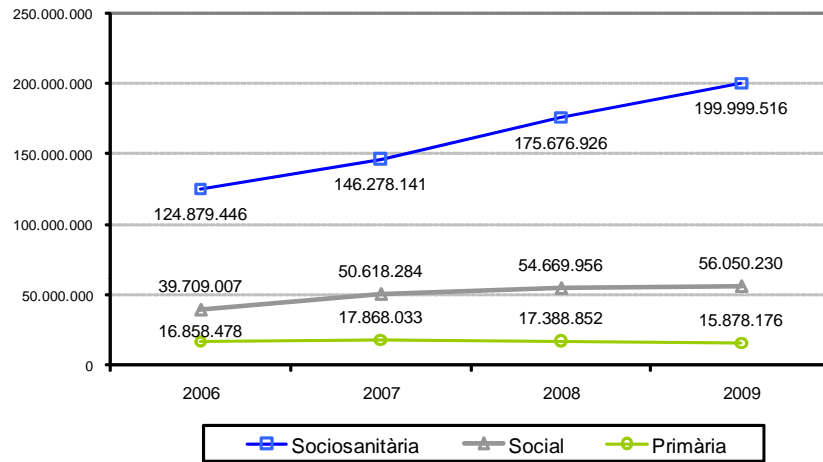
MOSTRA DE CENTRES (MOS1): Relació de les 25 Entitats Sociosanitàries que configuren la mostra d'aquest informe

Centre	Població
Centre Sociosanitari de Balaguer, S.L.	Balaguer
Hospital de la Santa Creu	Jesús - Tortosa
Hospital Sociosanitari Francolí	Tarragona
STS Gestió Serveis Sociosanitaris. S.L.	Reus
Centre Sociosanitari de Vilafranca	Vilafranca del Penedès
Fundació Sociosanitària de Manresa	Manresa
Hospital de la Santa Creu de Vic	Vic
Fundació Vallparadís F. Privada Catalana	Terrassa
Centre Assitencial Prytanis Hospitalet	l'Hospitalet de Ll.
Centre Sociosanitari de l'Hospitalet	l'Hospitalet de Ll.
Centre Sociosanitari Prytanis Sant Boi	Sant Boi de Ll.
Clínica Nostra Senyora de Guadalupe	Esplugues de Llobregat
Fundació Casal de Curació	Vilassar de Mar
Geriàtric del Maresme 1986,S.L.	Mataró
Fundació Privada Sant Francesc d'Assis	Alella
Fundació Privada Residència Santa Susanna	Santa Susanna
Centre Sociosanitari Palau	Barcelona
CHC Personalia, Fundació Privada	Barcelona
Clínica Barceloneta	Barcelona
Clínica Figarola	Barcelona
Clínica Provença	Barcelona
Clínica Secretario Coloma S.L.	Barcelona
Clínica Residencial Geriàtrica	Barcelona
Mutuam - Mutua de previsió social	Barcelona
Fundació Sociosanitària de Barcelona	Barcelona

ACTIVITAT ASSISTENCIAL (ACT1): Evolució i composició de l'activitat assistencial

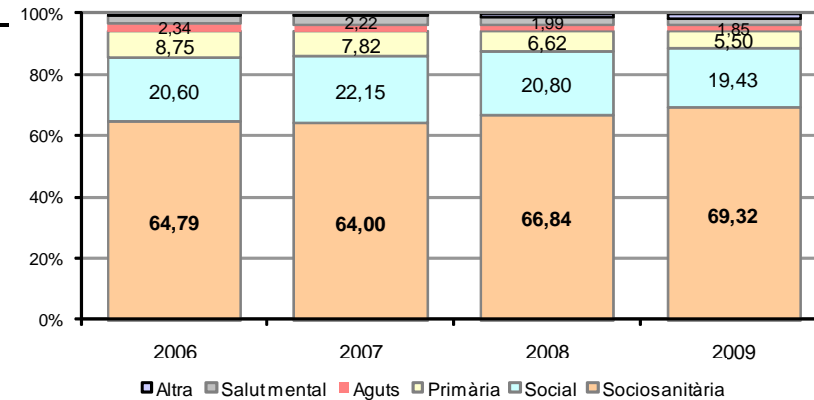
25 entitats sociosanitàries

En euros	2006	2007	2008	2009	07/06	08/07	09/08	Mitjana creixement període 09/06
TOTAL ACTIVITAT ASSISTENCIAL	192.749.674	228.565.068	262.830.565	288.514.636	18,58	14,99	9,77	14,45



Activitat sociosanitària	2006	2007	2008	2009
Estades llarga estada	869.987	900.952	947.648	924.463
Estades d'estada mitjana	382.413	414.520	467.862	498.296
Resta estades	14.276	20.010	14.814	12.351
Hospitalització de dia	115.567	126.015	125.503	128.340
UFISS	9	9	9	9
PADES	18	19	18	21
EAlA	7	7	8	8

Composició activitat assistencial en percentatge



ACTIVITAT ASSISTENCIAL (ACT2): Evolució i composició de l'activitat assistencial sociosanitària en UMESS

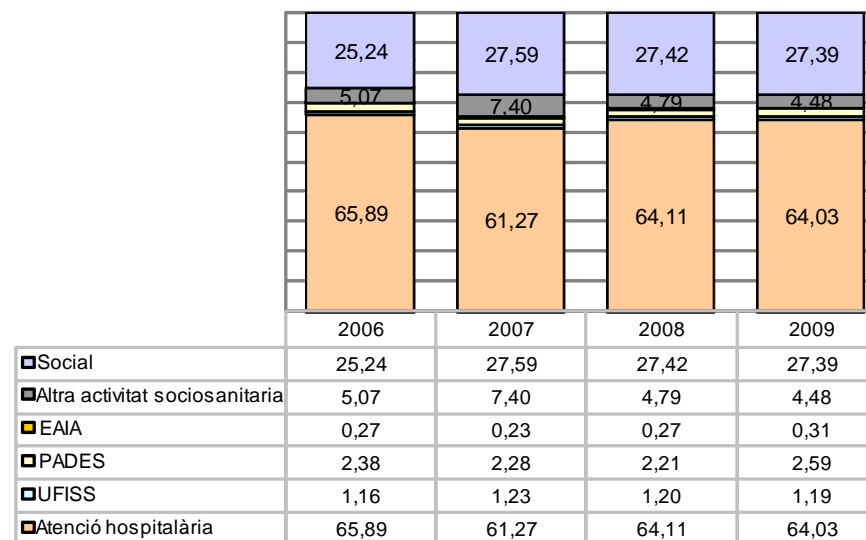
En UMESS	2006	2007	2008	2009	Δ%	07/06	08/07	09/08	Mitjana creixement període 09/06
Atenció hospitalària	1.409.302	1.478.186	1.601.347	1.605.464	4,89	8,33	0,26	4,49	
UFISS, PADES, EAIA i altra ss	189.822	268.722	211.464	215.164	41,57	-21,31	1,75	7,34	
UMESS sociosanitàries	1.599.124	1.746.908	1.812.811	1.820.628	9,24	3,77	0,43	4,48	
UMESS social	539.818	665.680	685.001	686.722	23,32	2,90	0,25	8,82	
Total UMESS	2.138.942	2.412.588	2.497.813	2.507.349	12,79	3,53	0,38	5,57	

Factors de conversió UMESS

	2006	2007	2008	2009
Llarga estada	1,00	1,00	1,00	1,00
Convalescència	1,18	1,18	1,20	1,20
Cures Pal·liatives	1,20	1,19	1,20	1,20
Mitja estada polivalent	1,19	1,19	1,20	1,20
SIDA	1,57	1,56	1,57	1,57
Hospitalització de dia	0,58	0,57	0,57	0,57
EAIA				
Visita	0,61	0,60	0,60	0,60
Procés geriatria	1,91	1,90	1,91	1,91
Procés cures pal·liatives	1,91	1,90	1,90	1,91
Procés trastorns cognitius	2,69	2,65	2,65	2,67

L'UMESS és un indicador que integra l'activitat sociosanitària global d'un centre, assignant pesos relatius a les diferents unitats de les línies de producció d'acord amb un paràmetre bàsic de mesura que és l'estada de llarga estada - 1 UMESS - 1 estada de llarga estada - essent el seus valors de 81,62€ pel 2009, 79,81€ pel 2008, 76,04€ pel 2007 i de 73,56€ pel 2006

Evolució i composició de l'activitat (en %)

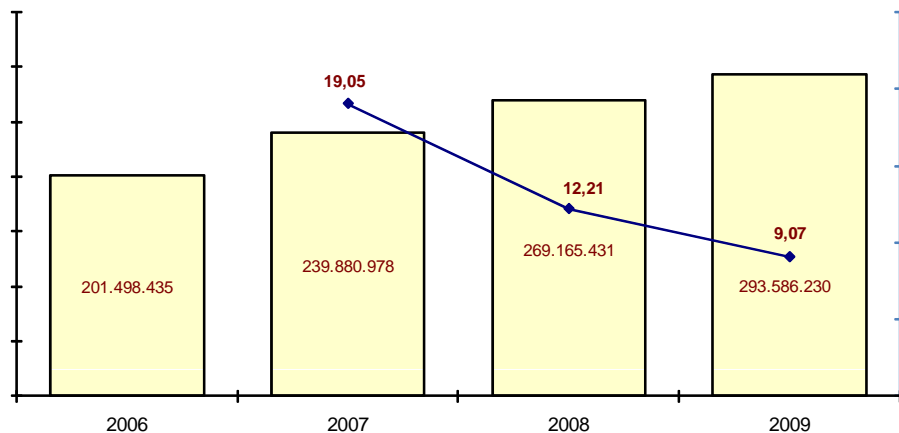


ANÀLISI DELS INGRESSOS D'EXPLOTACIÓ (IE): Evolució i composició dels ingressos d'exploració

Ingressos d'exploració (en euros)	2006	2007	2008	2009	Variació anual en %			Mitjana
					07/06	08/07	09/08	creixement
								període 09/06
Prestació de serveis assistencials al CatSalut	125.461.605	149.611.523	175.546.307	198.290.519	19,25	17,33	12,96	16,51
Prestació de serveis assistencials a l'ICASS	39.457.067	52.567.428	58.281.312	60.377.468	33,23	10,87	3,60	
Altres prestacions de serveis assistencials	27.795.970	26.741.258	29.149.299	27.784.931	-3,79	9,00	-4,68	
Subvencions d'exploració	3.918.774	1.708.596	2.132.976	1.848.517	-56,40	24,84	-13,34	
Altres ingressos d'exploració	1.856.884	2.993.729	2.410.145	3.690.046	61,22	-19,49	53,10	
Ingressos d'exploració PGC1990	198.490.300	233.622.534	267.520.039	291.991.481	17,70	14,51	9,15	13,79
Imputació de subvencions d'immob. no financer i altres	593.406	456.642	1.222.093	806.585	-23,05	167,63	-34,00	
Beneficis procedents i reversió del deteriorament de l'immobilitzat	474.764	2.479.226	35.705	99.263	422,20	-98,56	178,01	
Altres resultats d'exploració positius	1.939.965	3.322.576	387.594	688.901	71,27	-88,33	77,74	
Ingressos d'exploració PGC2007	201.498.435	239.880.978	269.165.431	293.586.230	19,05	12,21	9,07	13,44

Ingressos d'Exploració

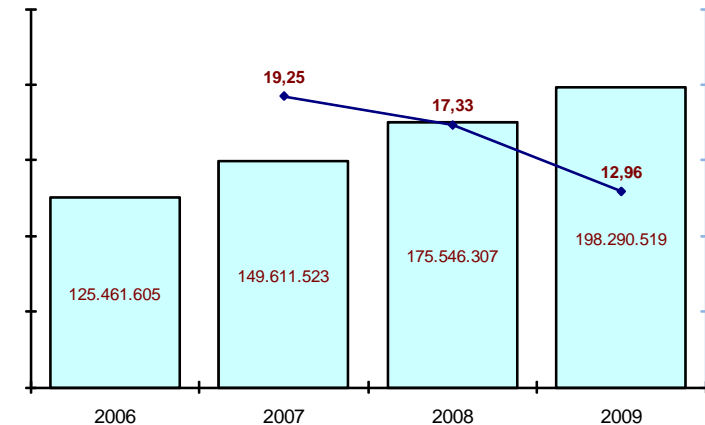
En euros i percentatge variació anual



criteris PGC 2007

Prestació de serveis assistencials al CatSalut

En euros i percentatge variació anual

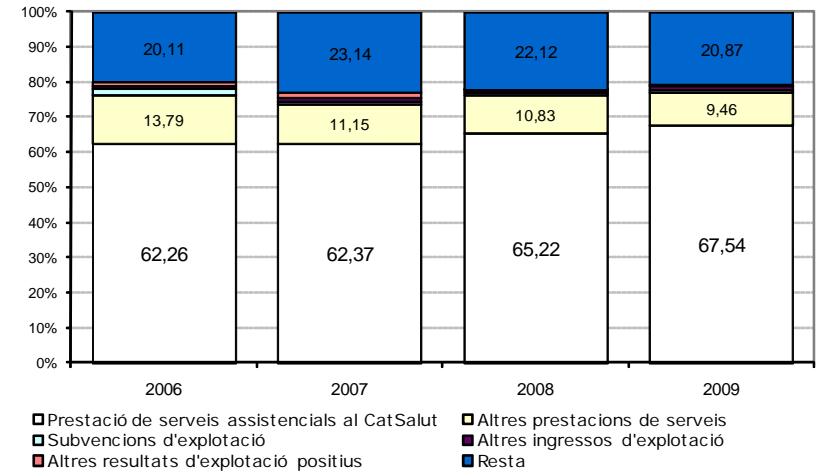


ANÀLISI DELS INGRESSOS D'EXPLOTACIÓ (IE 2): Evolució i composició dels ingressos d'exploració

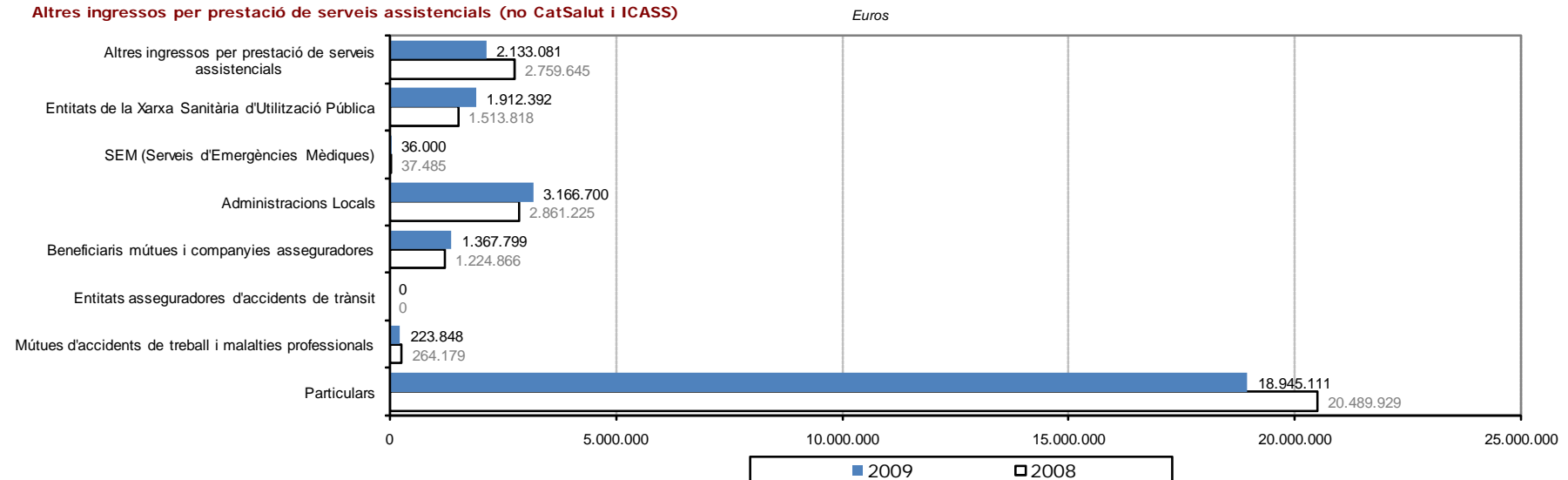
Composició dels ingressos

En %	2006	2007	2008	2009
Prestació de serveis assistencials al CatSalut	62,26	62,37	65,22	67,54
Prestació de serveis assistencials a l'ICASS	19,58	21,91	21,65	20,57
Altres prestacions de serveis	13,79	11,15	10,83	9,46
Subvencions d'exploració	1,94	0,71	0,79	0,63
Altres ingressos d'exploració	0,92	1,25	0,90	1,26
Ingressos d'exploració PGC1990	98,51	97,39	99,39	99,46
Imputació de subvencions d'immobilitzat no financer	0,29	0,19	0,45	0,27
Beneficis procedents i reversió del deteriorament de l'immobilitzat	0,24	1,03	0,01	0,03
Altres resultats d'exploració positius	0,96	1,39	0,14	0,23
Ingressos d'exploració PGC2007	100,00	100,00	100,00	100,00

Composició dels Ingressos d'exploració PGC 2007 en %

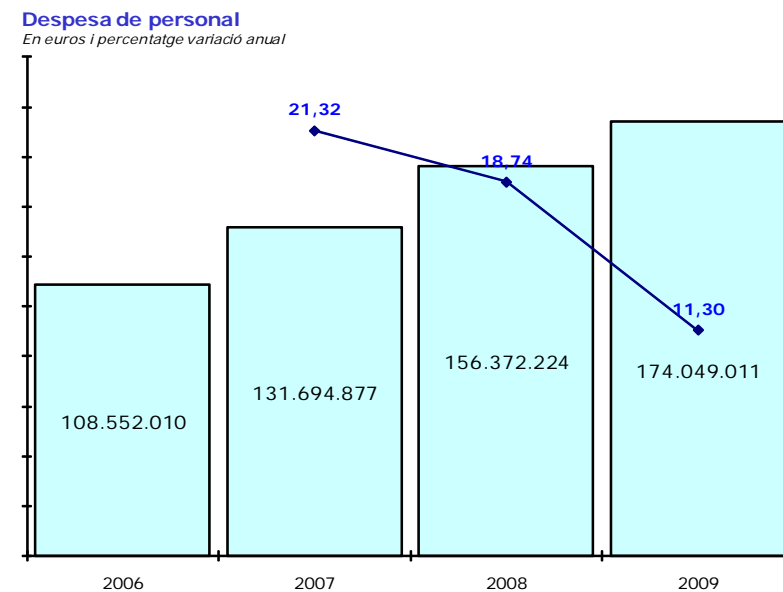
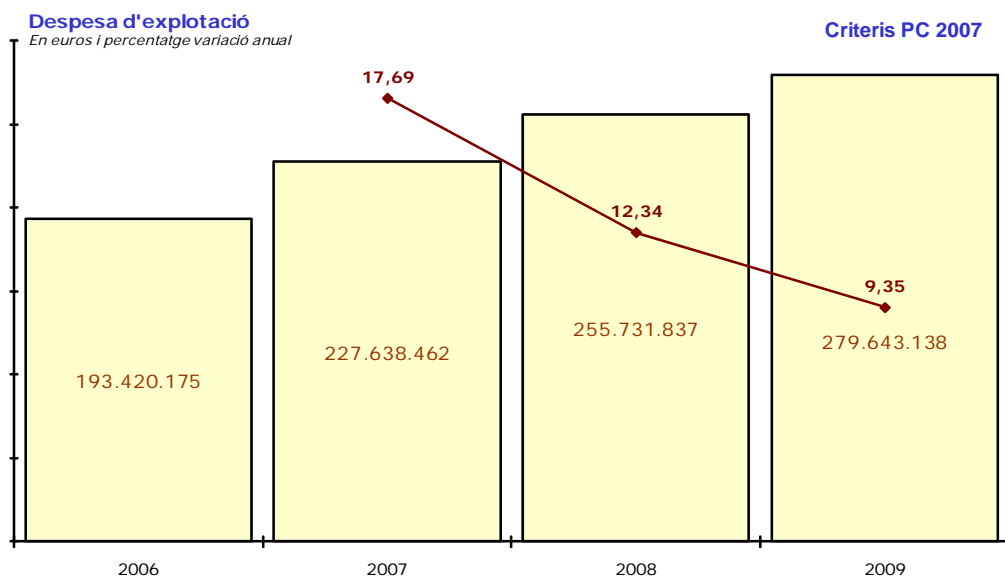


Altres ingressos per prestació de serveis assistencials (no CatSalut i ICASS)

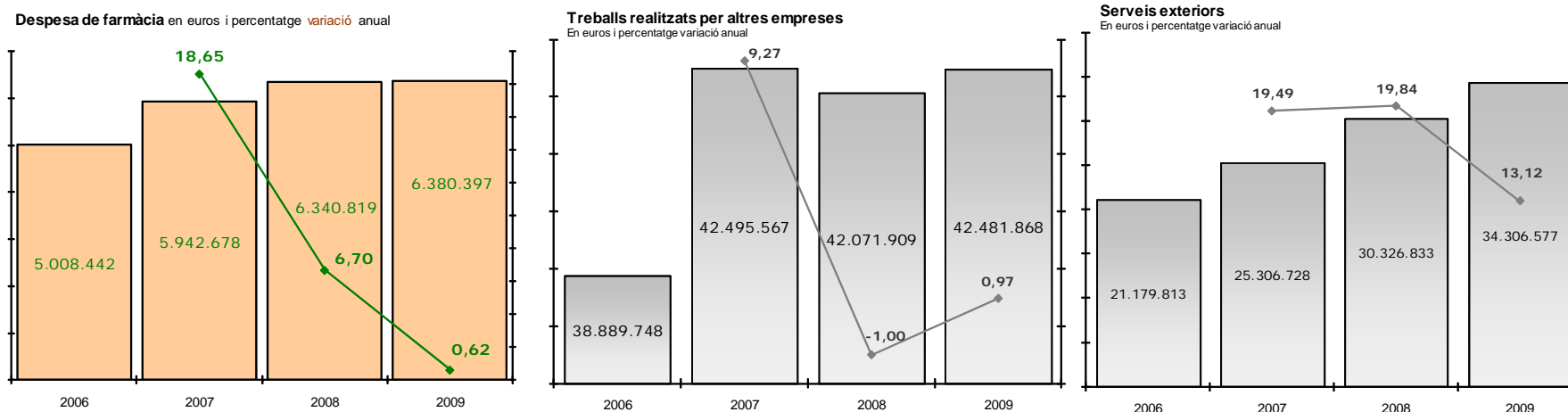


ANÀLISI DE LES DESPESES D'EXPLOTACIÓ (DE 1): Evolució i composició de les despeses d'exploració

Despeses d'exploració	En euros				Variació anual en %		
	2006	2007	2008	2009	07/06	08/07	09/08
Farmàcia	5.008.442	5.942.678	6.340.819	6.380.397	18,65	6,70	0,62
Material sanitari	5.015.852	5.498.610	6.497.228	6.863.697	9,62	18,16	5,64
Altres consums	4.700.273	5.119.706	5.556.923	5.594.199	8,92	8,54	0,67
Treballs realitzats per tercers	38.889.748	42.495.567	42.071.909	42.481.868	9,27	-1,00	0,97
Personal	108.552.010	131.694.877	156.372.224	174.049.011	21,32	18,74	11,30
Dotació amortització	5.308.730	6.656.977	6.147.836	6.306.587	25,40	-7,65	2,58
Serveis exteriors	21.179.813	25.306.728	30.326.833	34.306.577	19,49	19,84	13,12
Altres despeses d'exploració	3.771.612	3.170.517	1.338.630	3.604.882	-15,94	-57,78	169,30
Despeses d'exploració PGC1990	192.426.480	225.885.660	254.652.402	279.587.218	17,39	12,74	9,79
Deteriorament i resultat per alienacions de l'immobilitzat	337.223	38.810	585.952	28.056	-88,49	1.409,80	-95,21
Altres resultats d'exploració negatius	656.472	1.713.992	493.483	27.864	161,09	-71,21	-94,35
Despeses d'exploració PGC2007	193.420.175	227.638.462	255.731.837	279.643.138	17,69	12,34	9,35



ANÀLISI DE LES DESPESES D'EXPLOTACIÓ (DE 2): Evolució i composició de les despeses d'exploració



Treballs realitzats per altres empreses

	2009	2008	Δ %
Restauració	18.978.839	17.993.836	5,47
Bugaderia	2.283.810	2.183.443	4,60
Neteja	6.460.407	5.605.823	15,24
Seguretat	771.803	939.102	-17,81
Serveis Assistencials	11.327.211	13.083.006	-13,42
Professionals sanitaris externs	5.396.728	5.932.255	-9,03
Radiodiagnòstic	1.070.991	1.316.462	-18,65
Laboratori	1.502.471	1.537.285	-2,26
Rehabilitació	1.030.040	1.068.204	-3,57
Transport sanitari	176.688	212.706	-16,93
Serveis docents	8.819	6.908	27,66
Gestió d'arxius, històries clíniques	0	0	-
Gestió de residus	239.017	181.059	32,01
Conveni d'Oncologia	0	0	-
Altres serveis assistencials	1.902.457	2.828.127	-32,73
Serveis no Assistencials	2.659.798	2.266.699	17,34
Serveis de manteniment d'equipament assistencial	343.938	344.908	-0,28
Servei d'informàtica	26.727	7.968	235,43
Serveis de logística i magatzem	0	0	-
Servei de direcció, gestió i/o administratiu	1.565.017	1.252.185	24,98
Altres serveis no assistencials	724.116	661.638	9,44
TOTAL	42.481.868	42.071.909	0,97

En euros

Serveis exteriors

	2009	2008	Δ %
Despeses d'investigació i desenvolupament	25.382	11.580	119,19
Arrendaments i cànon	11.735.883	8.371.352	40,19
a. Arrendaments edificis i locals	10.954.048	7.739.120	41,54
b. Arrendaments equips i aparells	725.075	571.969	26,77
c. Cànon	56.760	60.263	-5,81
Reparacions i conservació	5.637.055	5.051.743	11,59
Serveis de professionals independents	4.925.503	4.640.873	6,13
Transports	604.181	552.233	9,41
Primes d'assegurances	982.060	836.315	17,43
Serveis bancaris i similars	422.310	423.205	-0,21
Publicitat, propaganda i relacions públiques	392.706	432.410	-9,18
Subministraments	6.546.630	6.952.928	-5,84
a. Electricitat	3.658.089	2.835.517	29,01
b. Aigua	903.005	778.360	16,01
c. Gas	1.799.060	1.484.666	21,18
d. Altres subministraments	186.476	1.854.385	-89,94
Comunicacions	1.004.040	817.632	22,80
Altres serveis exteriors	2.030.827	2.236.562	-9,20
Formació i docència externa	68.847	55.094	24,96
Diètes i desplaçaments	323.400	299.451	8,00
Correus i missatgeria	86.240	85.368	1,02
Despeses de selecció de personal	29.387	6.456	355,19
Quotes d'afiliacions i subscripcions	110.132	128.962	-14,60
Altres total	1.412.821	1.661.231	-14,95
TOTAL	34.306.577	30.326.833	13,12

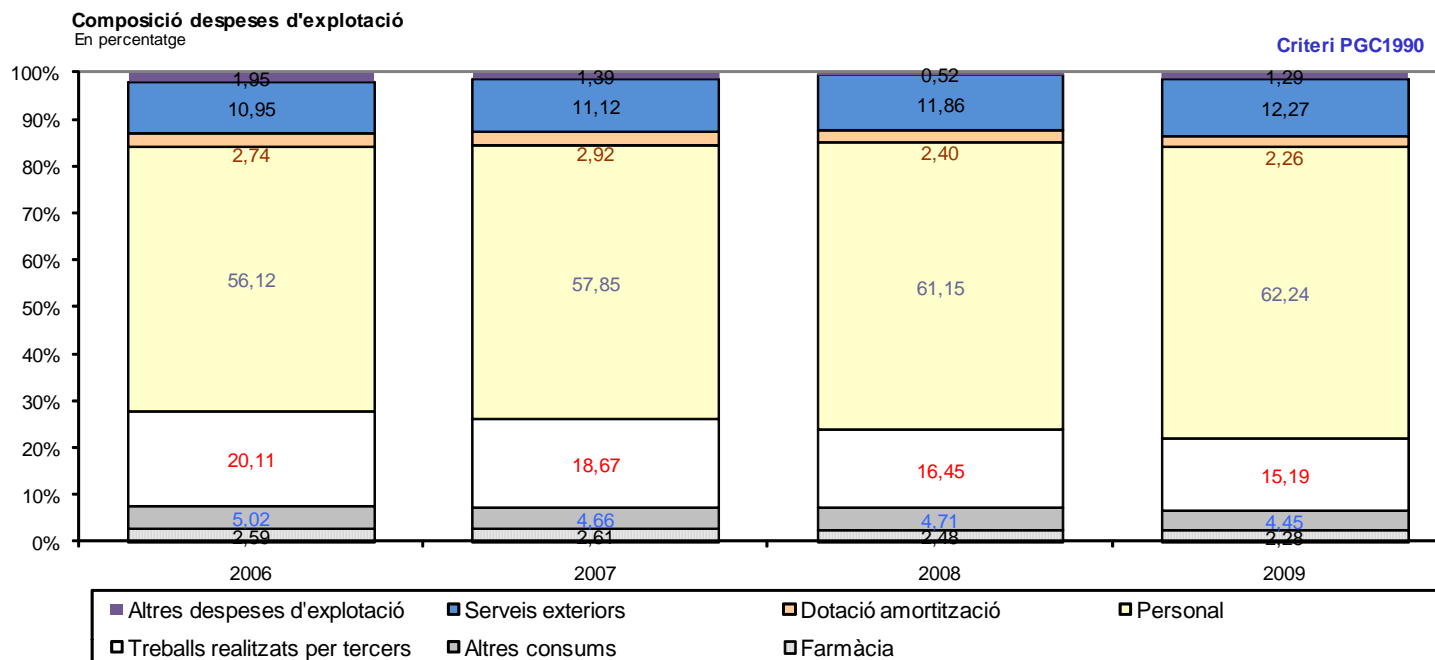
En euros



ANÀLISI DE LES DESPESES D'EXPLOTACIÓ (DE 3): Evolució i composició de les despeses d'exploració

Composició de les despeses d'exploració

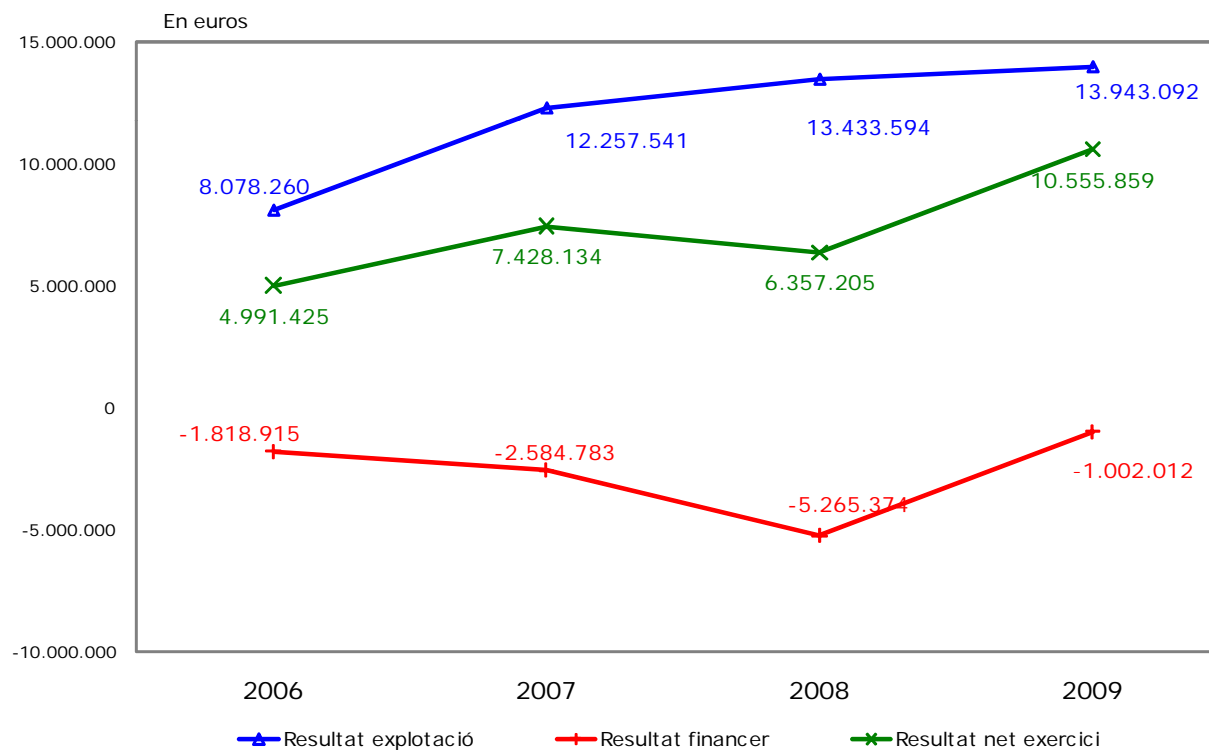
En %	2006	2007	2008	2009
Farmàcia	2,59	2,61	2,48	2,28
Altres consums	5,02	4,66	4,71	4,45
Treballs realitzats per tercers	20,11	18,67	16,45	15,19
Personal	56,12	57,85	61,15	62,24
Dotació amortització	2,74	2,92	2,40	2,26
Serveis exteriors	10,95	11,12	11,86	12,27
Altres despeses d'exploració	1,95	1,39	0,52	1,29
Despeses d'exploració PGC1990	99,49	99,23	99,58	99,98
Deteriorament i resultat per alienacions de l'immobilitzat	0,17	0,02	0,23	0,01
Variacions de les provisions de l'immobilitzat	-0,01	0,01	0,00	0,00
Pèrdues procedents de l'immobilitzat	0,18	0,01	0,23	0,01
Altres resultats d'exploració	0,34	0,75	0,19	0,01
Despeses d'exploració PGC2007	100,00	100,00	100,00	100,00





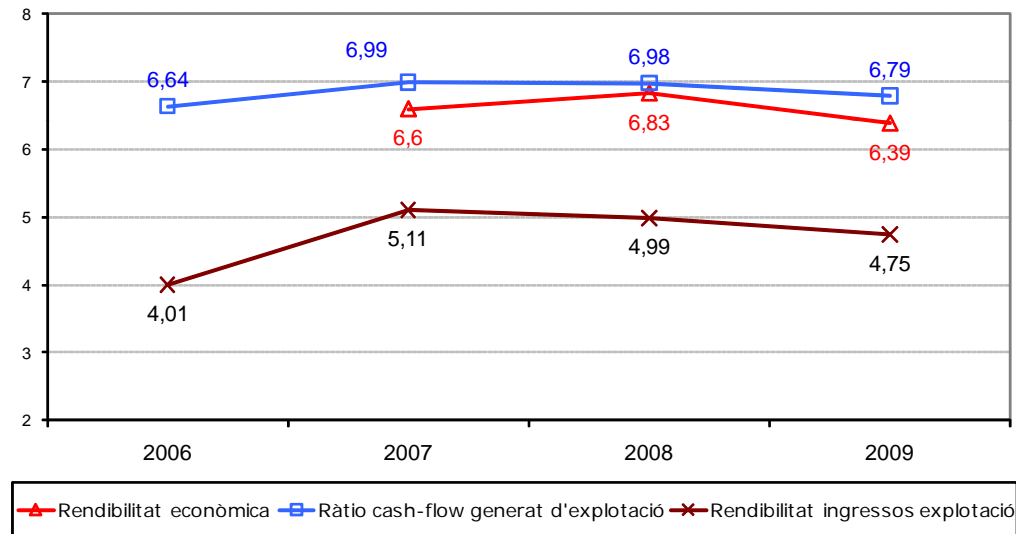
ANÀLISI DELS RESULTATS (RES 1): Evolució dels resultats

En euros	2006	2007	2008	2009	Variació anual en %	Mitjana de creixement període 09/06		
						07/06	08/07	09/08
Resultat explotació	8.078.260	12.257.541	13.433.594	13.943.092	51,73	9,59	3,79	21,71
Resultat financer	-1.818.915	-2.584.783	-5.265.374	-1.002.012	-42,11	-103,71	80,97	-21,61
Resultat net exercici	4.991.425	7.428.134	6.357.205	10.555.859	48,82	-14,42	66,05	33,48
Cash flow generat d'explotació	12.793.584	18.457.876	18.359.337	19.443.094	44,27	-0,53	5,90	16,55



ANÀLISI DELS RESULTATS (RES 2): Evolució de la rendibilitat

Rendibilitat (en %)	Criteris PGC 2007				Definicions
	2006	2007	2008	2009	
Rendibilitat econòmica		6,6	6,83	6,39	<u>Rendibilitat econòmica</u> Resultat d'explotació / Actiu - Terrenys i bens naturals
Ràtio marge net d'explotació	4,19	5,35	5,11	4,87	<u>Marge net d'explotació</u> Resultat net d'explotació / Import net de la xifra de facturació
Ràtio cash-flow generat d'explotació	6,64	6,99	6,98	6,79	<u>Cash-flow generat d'explotació</u> Cash flow d'explotació / Import net de la xifra de facturació
Rendibilitat ingressos explotació	4,01	5,11	4,99	4,75	<u>Rendibilitat ingressos d'explotació</u> Resultat d'explotació / Ingressos d'explotació
Rotació de l'actiu		123,32	133,61	131,38	

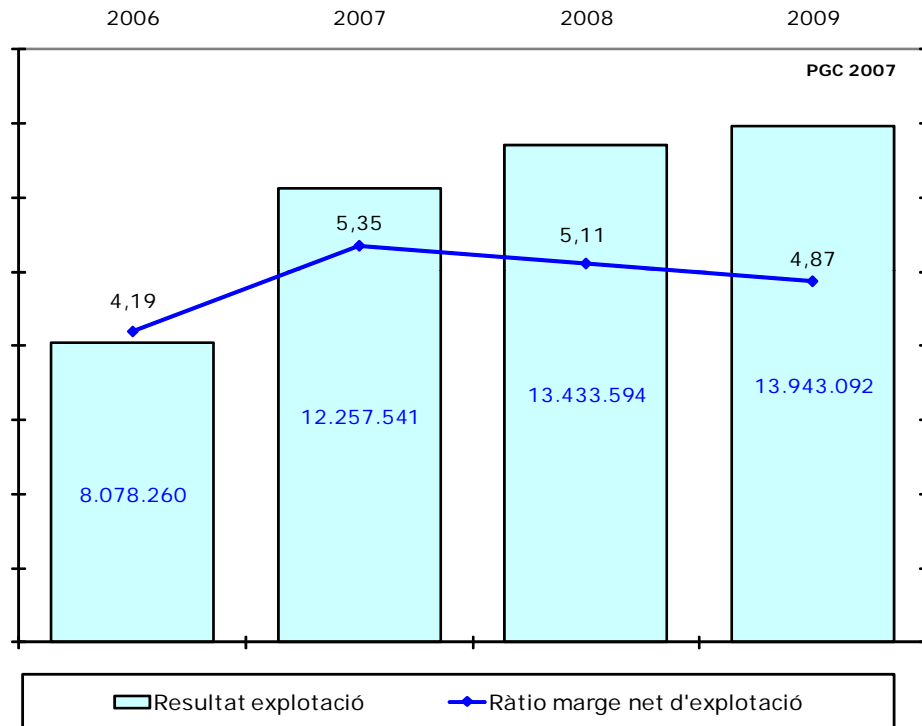


Variació anual dels ingressos i despeses d'explotació

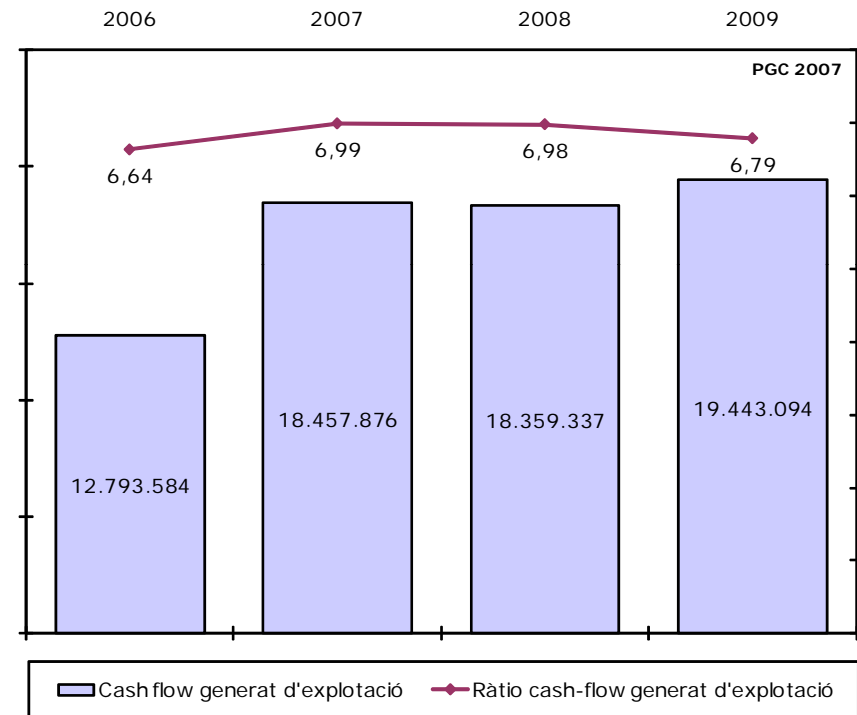
En percentatge	2007-2006	2008-2007	2009-2008
Ingressos d'explotació	19,05	12,21	9,07
Despeses d'explotació	17,69	12,34	9,35
Diferència	1,36	-0,13	-0,28

ANÀLISI DELS RESULTATS (RES 3): Evolució del marge net i dels recursos generats

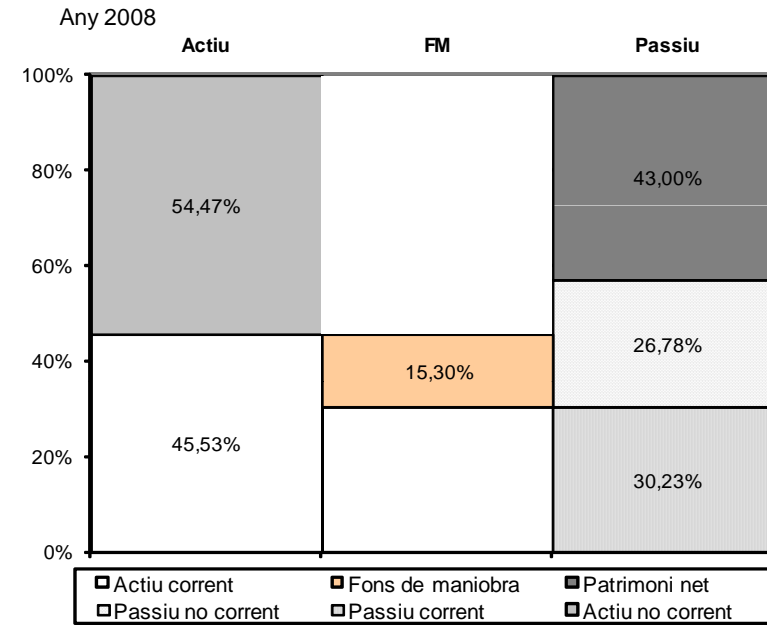
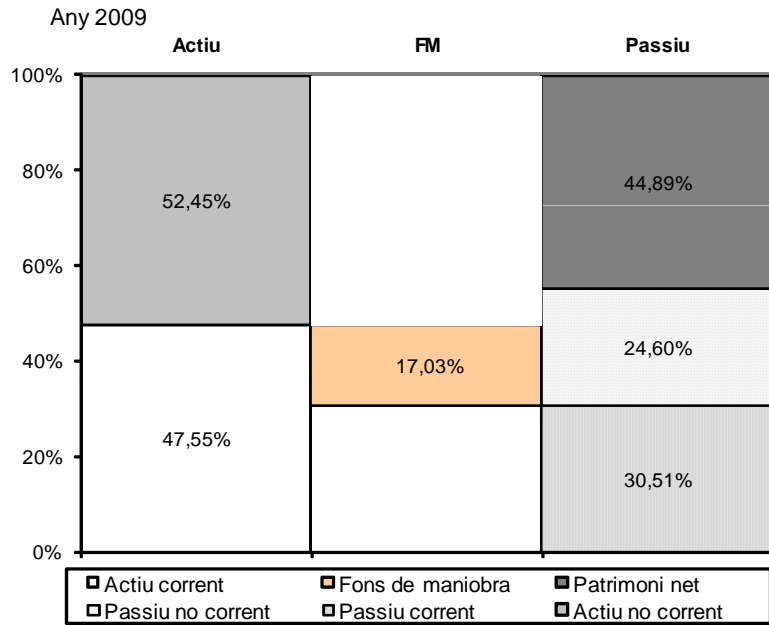
Evolució resultat d'exploració (en euros) i marge net (en%)



Evolució dels recursos generats d'explotació



SITUACIÓ PATRIMONIAL (SP1): Composició masses patrimonials



Balanç de situació, a 31.12.2009

	2009
Actiu no corrent	118.806.862
Actiu corrent	107.689.261
Total Actiu	226.496.123

Fons maniobra **38.577.506**

	2009
Patrimoni net	101.675.452
Passiu no corrent	55.708.916
Passiu corrent	69.111.755
Total Passiu	226.496.123

En euros

Balanç de situació, a 31.12.2008

	2008
Actiu no corrent	111.905.817
Actiu corrent	93.528.808
Total Actiu	205.434.625

Fons maniobra **31.435.728**

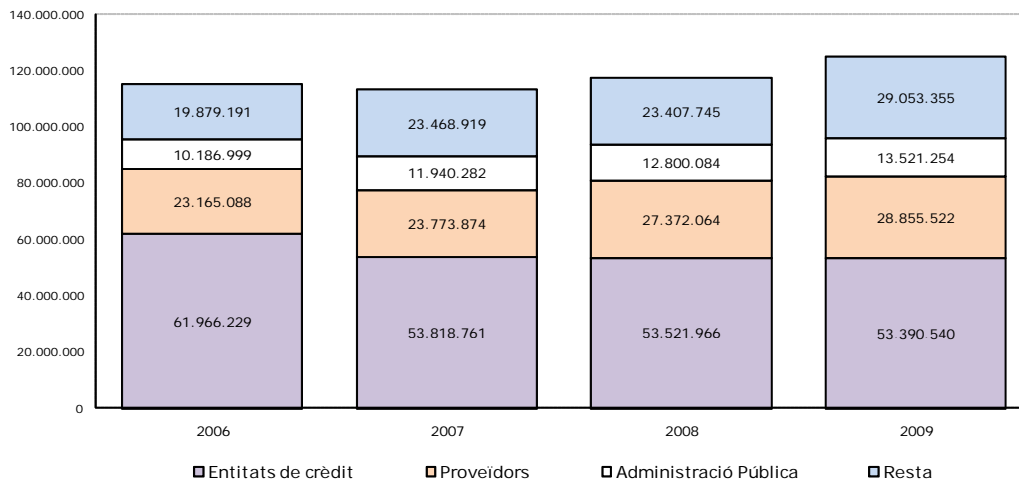
	2008
Patrimoni net	88.332.766
Passiu no corrent	55.008.779
Passiu corrent	62.093.080
Total Passiu	205.434.625

En euros

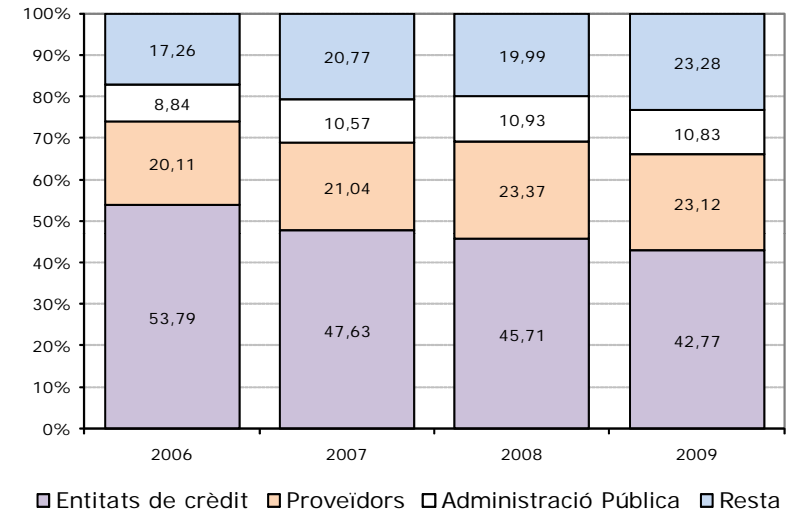
ANÀLISI DE L'ENDEUTAMENT (END1): Evolució de la composició de l'endeutament

	2006	2007	2008	2009
Entitats de crèdit	61.966.229	53.818.761	53.521.966	53.390.540
Proveïdors i creditors comercials	23.165.088	23.773.874	27.372.064	28.855.522
Administració Pública	10.186.999	11.940.282	12.800.084	13.521.254
Deutes empreses del grup	4.684.829	4.676.833	3.803.860	2.766.998
Personal	6.054.969	10.329.122	7.381.828	9.876.499
Provisions	3.163.396	3.108.148	2.824.114	2.665.517
Altres	5.975.997	5.354.816	9.397.943	13.744.341
Total exigible	115.197.507	113.001.836	117.101.859	124.820.671
Variació anual (%)		2007-2006	2008-2007	2009-2008
Entitats de crèdit		-13,15	-0,55	-0,25
Proveïdors i creditors comercials		2,63	15,14	5,42
Administració Pública		17,21	7,20	5,63
Deutes empreses del grup		-0,17	-18,67	-27,26
Personal		70,59	-28,53	33,79
Provisions		-1,75	-9,14	-5,62
Altres		-10,39	75,50	46,25
Total exigible		-1,91	3,63	6,59

Evolució de l'endeutament segons creditors
En euros



Composició de l'endeutament total segons creditor
En percentatge



ANÀLISI DE L'ENDEUTAMENT (END2): Evolució de ràtios d'estructura i finançament

	PGC 2007		
	2007	2008	2009
<i>En %</i>			
Endeutament	58,2	57,0	55,1
Qualitat del deute	48,8	53,0	55,4
Autonomia financera	71,9	75,4	81,5
Capacitat de crèdit	58,4	61,6	64,6
<i>En %</i>			
Disponibilitat	25,0	22,4	25,2
Liquiditat	146,9	150,6	155,8
Solvència	171,9	175,4	181,5
<i>En dies</i>			
Període de pagament a proveïdors	ND	109	110
Període de cobrament de clients	96	86	84

Definicions

$\frac{\text{Passiu no corrent} + \text{Passiu corrent}}{\text{Total Patrimoni net}} / \frac{\text{Passiu}}{\text{Patrimoni net}}$

$\frac{\text{Passiu corrent}}{\text{Passiu no corrent} + \text{Passiu corrent}}$

$\frac{\text{Patrimoni net}}{\text{Passiu no corrent} + \text{Passiu corrent}}$

$\frac{\text{Patrimoni net}}{\text{Patrimoni net} + \text{Passiu no corrent}}$

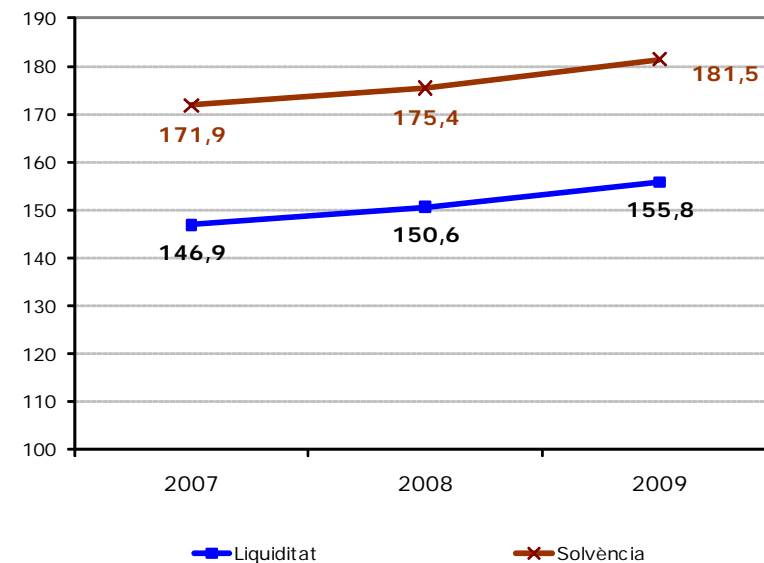
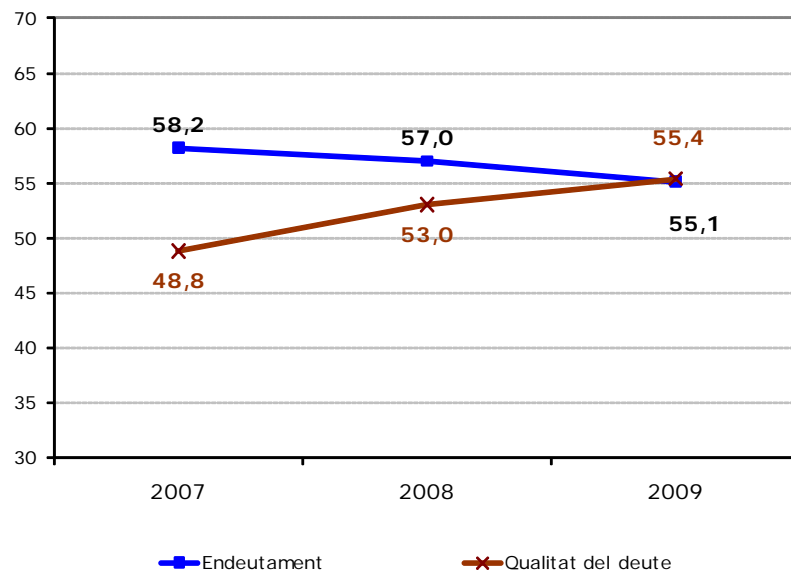
$\frac{\text{Efectiu i altres líquids equivalents}}{\text{Passiu corrent}}$

$\frac{\text{Actiu corrent}}{\text{Passiu corrent}}$

$\frac{\text{Actiu}}{\text{Passiu no corrent} + \text{Passiu corrent}}$

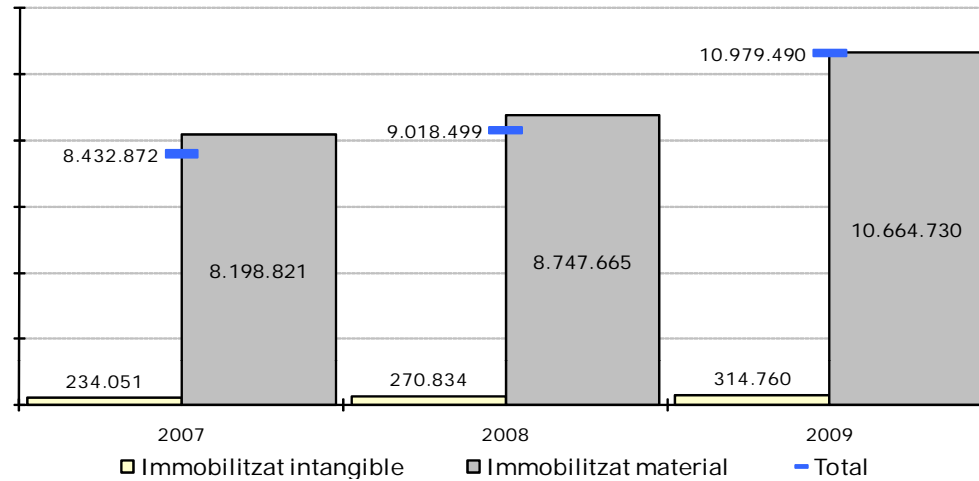
$\frac{\text{Proveïdors} * 365 \text{ dies}}{\text{Compres Netes}}$

$\frac{\text{Clients} * 365 \text{ dies}}{\text{Ingressos per la prestació de serveis assistencials}}$

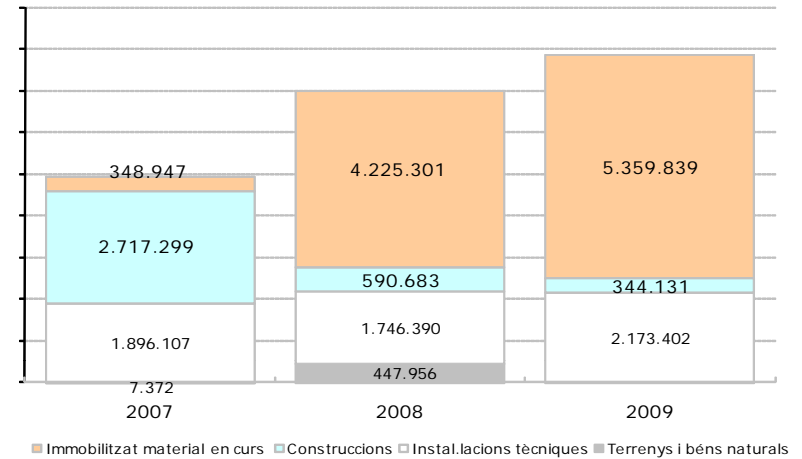


ANÀLISI DE LA INVERSIÓ (INV 1): Evolució de la inversió anual en immobilitzat material i intangible

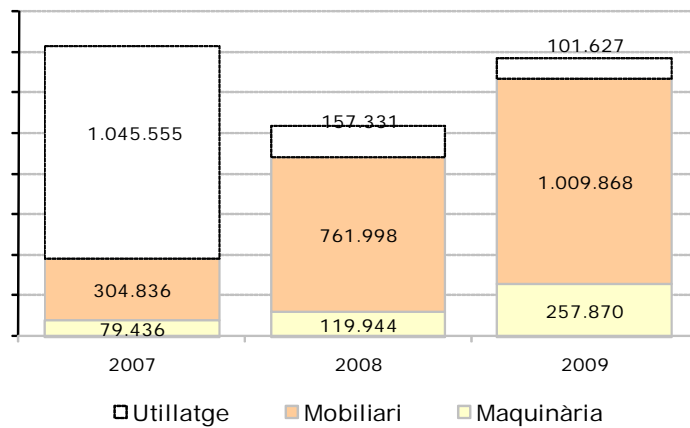
Inversió anual en immobilitzat material i intangible (en euros)



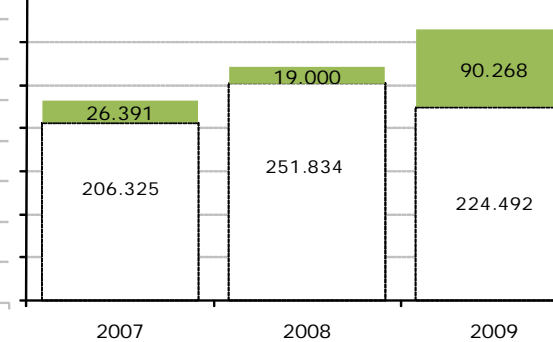
Construccions (en euros)



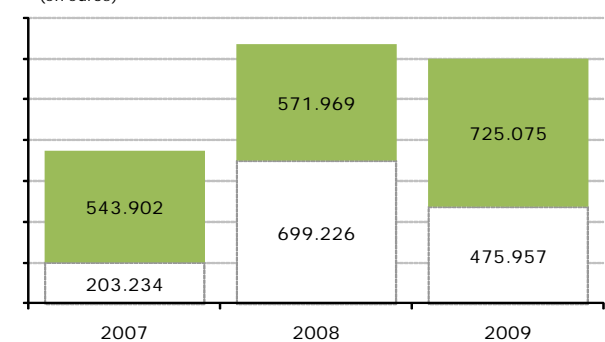
Equipament (en euros)



Aplicacions informàtiques i avançaments per a immobilitzacions intangibles (en euros)



Equipaments informàtics i arrendament d'equips i aparells (en euros)



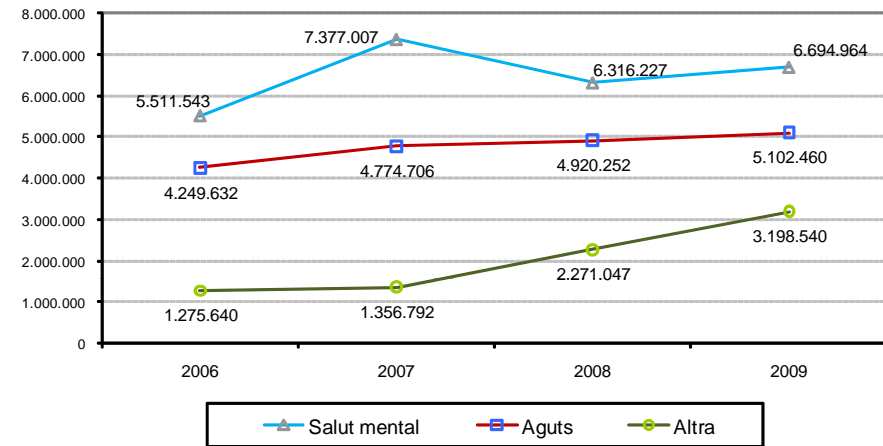
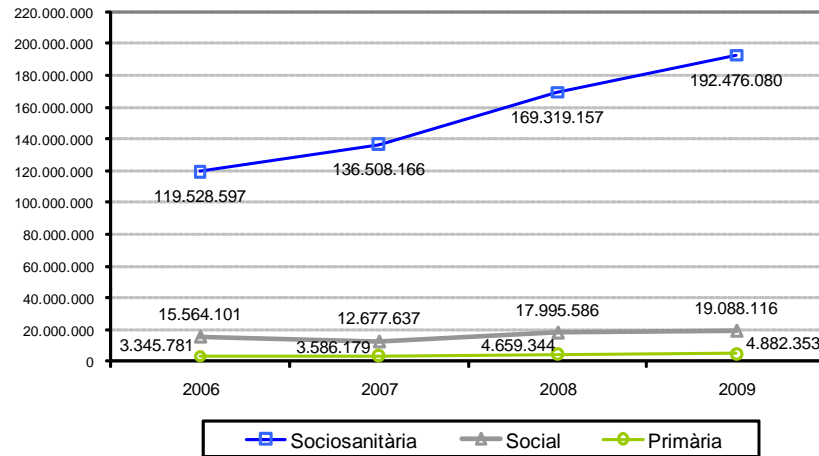


TRETS REMARCABLES CENTRES SOCIO-SANITARIS, PERÍODE 2006- 2009		Pàg
IND	INDEX	30
MOS	MOSTRA DE CENTRES	31
ACT	ACTIVITAT ASSISTENCIAL	
1	Evolució i composició de l'activitat assistencial	32
2	Evolució i composició de l'activitat assistencial socio-sanitària en UMESS	33
PERS	PERSONAL	
1	Evolució i composició de la plantilla persones equivalents (PPE), de l'estructura i del cost unitari del personal	34
EFI	ANÀLISI DE L'EFICIÈNCIA	
1	Evolució de l'ingrés, cost i marge per UMESS (dades amb criteris PGC 2007)	35
2	Evolució de l'ingrés, cost i marge <i>estimats</i> per UMESS (dades amb criteris PGC 2007)	36
3	Evolució de la productivitat	37
IE	INGRESSOS D'EXPLOTACIÓ	
1	Evolució i composició dels ingressos d'explotació	38
2	Evolució i composició dels ingressos d'explotació	39
DE	DESPESES D'EXPLOTACIÓ	
1	Evolució i composició de les despeses d'explotació	40
2	Evolució i composició de les despeses d'explotació	41
3	Evolució i composició de les despeses d'explotació	42
RES	ANÀLISI DELS RESULTATS	
1	Evolució dels resultats	43
2	Evolució de la rendibilitat	44
3	Evolució del marge net i dels recursos generats	45

ACTIVITAT ASSISTENCIAL (ACT1): Evolució i composició de l'activitat assistencial

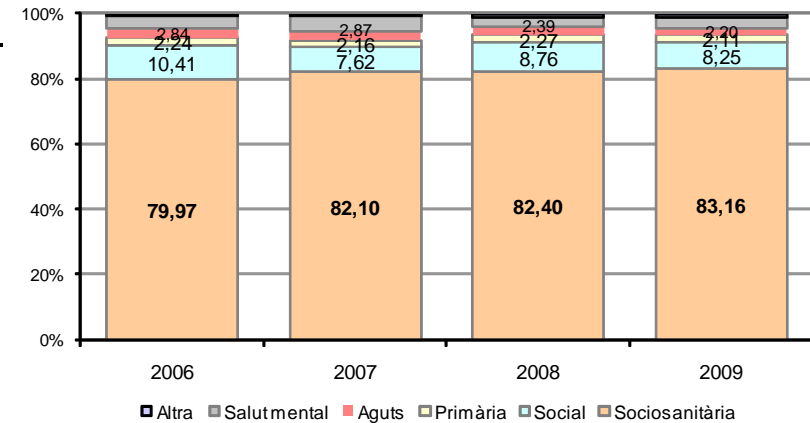
30 centres socio-sanitaris

En euros	2006	2007	2008	2009	07/06	08/07	09/08	Mitjana creixement període 09/06
TOTAL ACTIVITAT ASSISTENCIAL	149.475.294	166.280.487	205.481.613	231.442.513	11,24	23,58	12,63	15,82



Activitat socio-sanitària	2006	2007	2008	2009
Estades llarga estada	890.035	904.496	947.648	924.463
Estades d'estada mitjana	382.413	414.546	467.862	498.196
Resta estades	14.276	20.041	14.814	12.351
Hospitalització de dia	119.541	126.015	134.121	135.736
UFISS	9	9	9	9
PADES	12	12	11	11
EAIA	7	7	8	8

Composició activitat assistencial en percentatge



ACTIVITAT ASSISTENCIAL (ACT2): Evolució i composició de l'activitat sociosanitària en UMESS

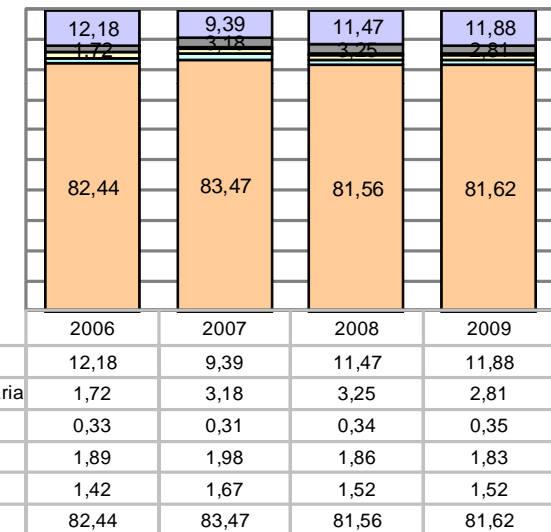
En UMESS	2006	2007	2008	2009
Atenció hospitalària	1.431.655	1.481.809	1.603.544	1.606.768
UFISS, PADES, EAIA i altres	93.360	126.772	137.105	127.936
UMESS sociosanitàries	1.525.015	1.608.582	1.740.649	1.734.704
UMESS social	211.584	166.723	225.480	233.866
Total UMESS	1.736.599	1.775.305	1.966.130	1.968.569

	07/06	08/07	09/08	Mitjana creixement període 09/06
	3,50	8,22	0,20	3,97
	35,79	8,15	-6,69	12,42
	5,48	8,21	-0,34	4,45
	-21,20	35,24	3,72	5,92
	2,23	10,75	0,12	4,37

Factors de conversió UMESS	2006	2007	2008	2009
Llarga estada	1,00	1,00	1,00	1,00
Convalescència	1,18	1,18	1,20	1,20
Cures Pal.liatives	1,20	1,19	1,20	1,20
Mitja estada polivalent	1,19	1,19	1,20	1,20
SIDA	1,57	1,56	1,57	1,57
Hospitalització de dia	0,58	0,57	0,57	0,57
EAIA				
Visita	0,61	0,60	0,60	0,60
Procés geriatria	1,91	1,90	1,91	1,91
Procés cures pal.liatives	1,91	1,90	1,90	1,91
Procés trastorns cognitius	2,69	2,65	2,65	2,67

L'UMESS és un indicador que integra l'activitat sociosanitària global d'un centre, assignant pesos relatius a les diferents unitats de les línies de producció d'acord amb un paràmetre bàsic de mesura que és l'estada de llarga estada - 1 UMESS = 1 estada de llarga estada - essent el seus valors de 81,62€ pel 2009, 79,81€ pel 2008, 76,04€ pel 2007 i de 73,56€ pel 2006

Evolució i composició de l'activitat (en %)



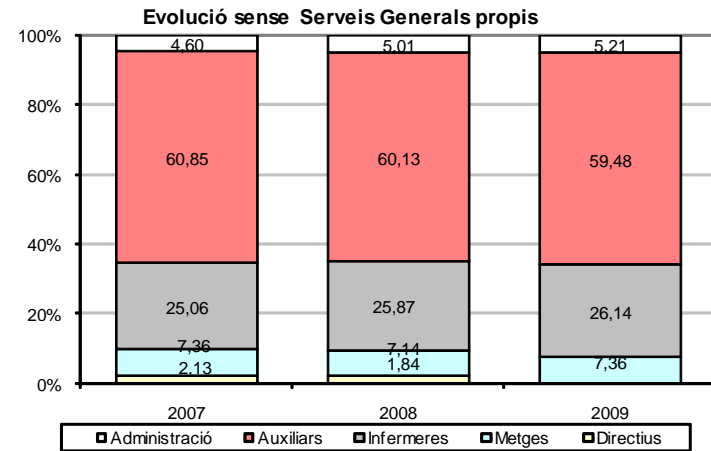
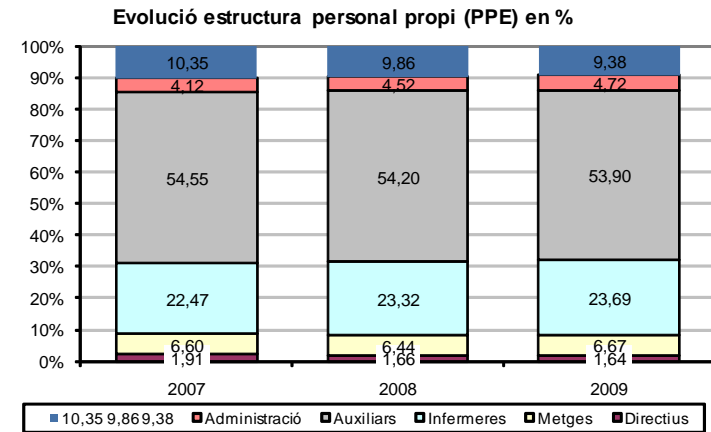
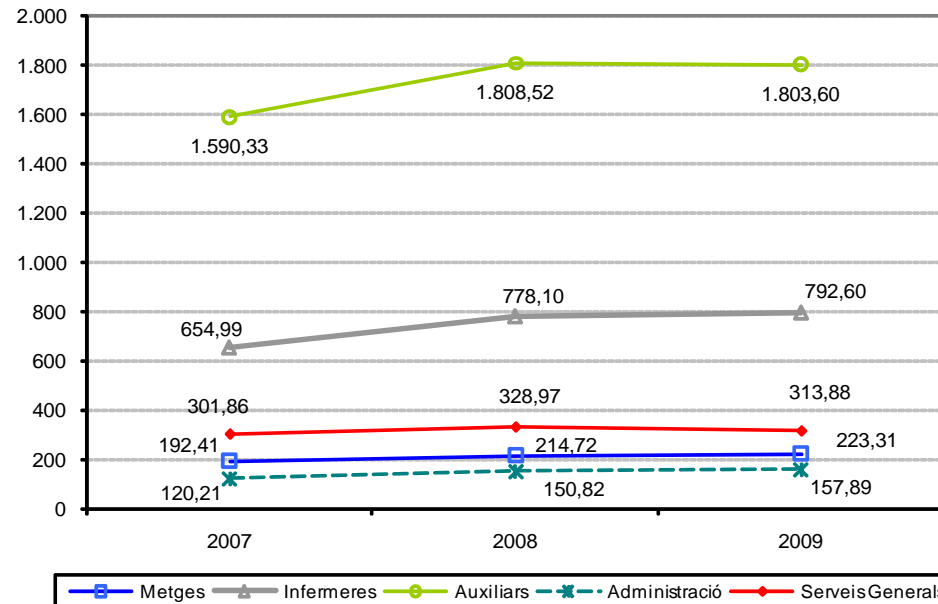


PERSONAL (PERS 1): Evolució i composició de la plantilla persones equivalents (PPE), de l'estructura i del cost unitari el personal

	26 centres socio-sanitaris (*)			Dif	
	2007	2008	2009	09-08	Δ %
Plantilla equivalent - PPE (1)	2.915,38	3.336,53	3.346,17	9,64	0,29
Directius	55,58	55,41	54,90	-0,52	-0,93
Metges	192,41	214,72	223,31	8,59	4,00
Infermeres	654,99	778,10	792,60	14,50	1,86
Auxiliars	1.590,33	1.808,52	1.803,60	-4,92	-0,27
Administració	120,21	150,82	157,89	7,07	4,69
Serveis Generals	301,86	328,97	313,88	-15,08	-4,58

(1) Persones plantilla equivalent a 1660 hores 1620 hores 1620 hores

(*) Les dades de la plantilla del període 2007-2009 corresponen a 26 centres proveïdors de les que es disposa informació de personal, el 86,66% de la mostra.



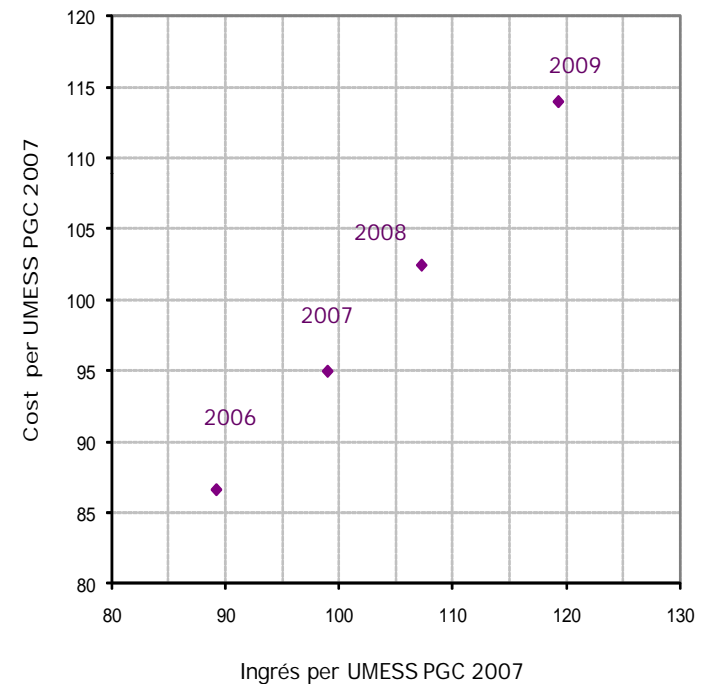
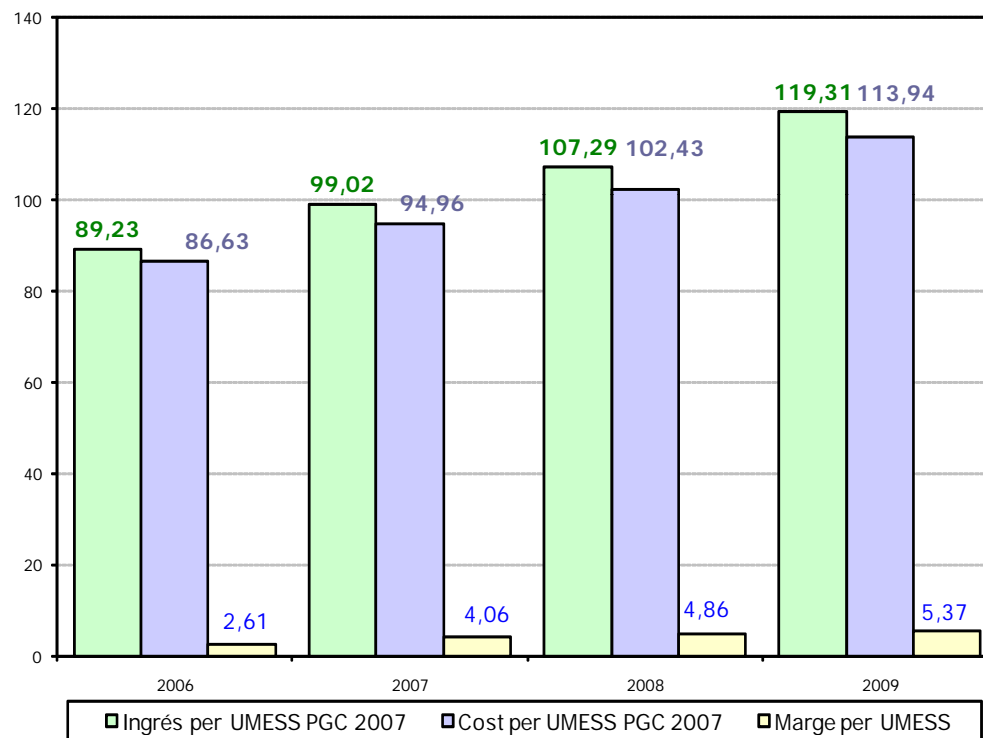
	2007	2008	2009
Estimació cost unitari (en euros)			
Directius	63.504	74.032	82.599
Metges	48.084	49.619	56.867
Infermeres	32.397	35.334	39.974
Auxiliars	23.050	26.107	28.614
No qualificats	16.747	22.715	23.750
Administració	29.384	26.883	29.142
Serveis Generals	19.978	21.336	23.642



ANÀLISI DE L'EFICIÈNCIA (EFI 1): Evolució de l'ingrés, cost i marge per UMESS (dades amb criteris PGC2007)

Definicions

- Ingrés per UMESS Ingressos d'explotació / UMESS
- Cost per UMESS Despeses d'explotació / UMESS
- Marge per UMESS Resultat d'explotació / UMESS

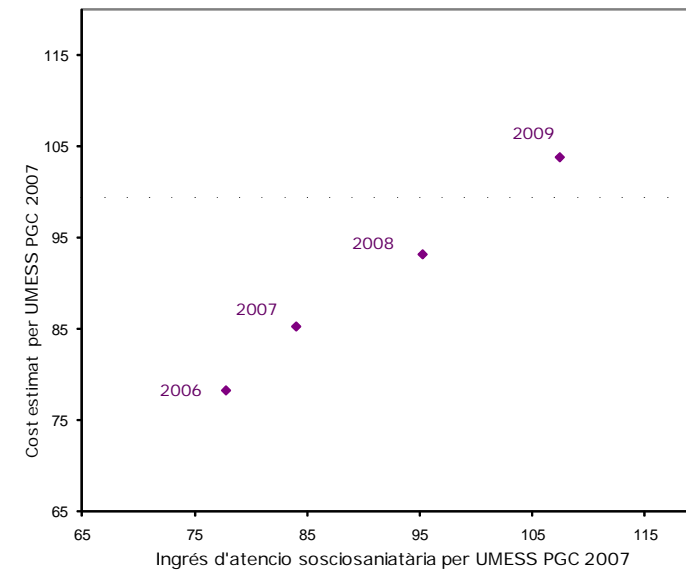
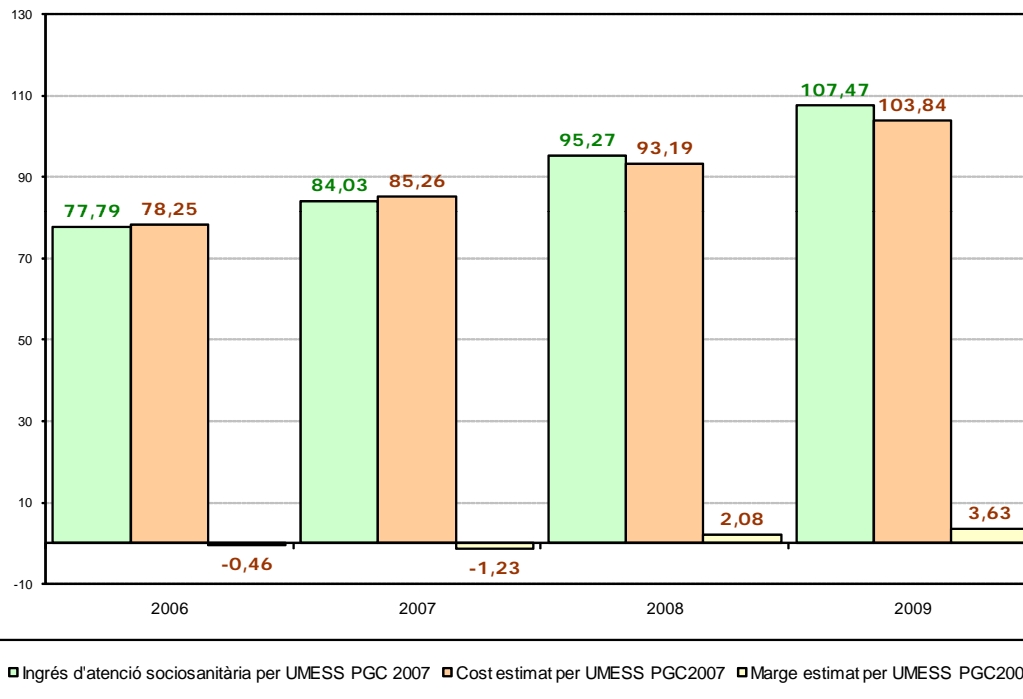




ANÀLISI DE L'EFICIÈNCIA (EFI 2): Evolució de l'ingrés, cost i marge *estimats* per UMESS (dades amb criteris PGC 2007)

Definicions

- Ingrés d'atenció socio-sanitària per UMESS Ingressos per prestació de serveis assistencials socio-sanitaris / UMESS
- Cost estimat per UMESS Despeses d'explotació - Ingressos de l'activitat no traduïda a UMESS / UMESS
- Marge estimat per UMESS Ingrés d'atenció socio-sanitària per UMESS - Cost estimat per UMESS

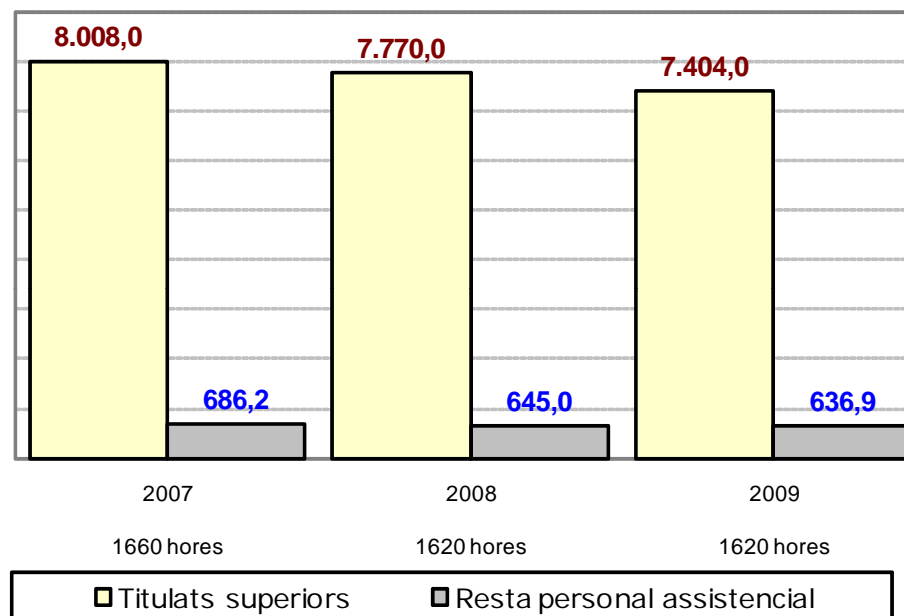




ANÀLISI DE L'EFICIÈNCIA (EFI 3): Evolució de la productivitat

26 centres socio-sanitaris	2007	2008	2009
<i>En UMESS</i>			
UMESS / PPE (1)			
Total personal assistencial	632,1	595,6	586,4
Personal assistencial:			
Titulats superiors	8.008,0	7.770,0	7.404,0
Titulats grau mitjà	2.352,4	2.144,1	2.086,1
Formació professional	1.096,7	1.058,9	1.039,2
No qualificats	8.312,4	7.160,2	7.775,6
Personal Administració	12.818,1	11.062,1	10.471,9
Personal serveis generals	5.104,3	5.071,5	5.267,6
TOTAL personal	528,5	500,0	494,3
<i>(1) Persones plantilla equivalent a</i>	<i>1660 hores</i>	<i>1620 hores</i>	<i>1620 hores</i>

UMESS per Persona equivalent



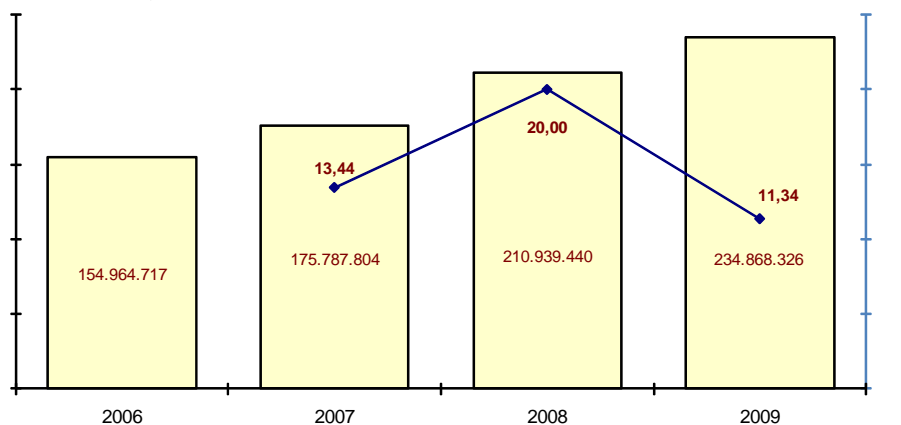


ANÀLISI DELS INGRESSOS D'EXPLOTACIÓ (IE 1): Evolució i composició dels ingressos d'exploració

Ingressos d'exploració (en euros)					Variació anual en %				Mitjana creixement
	2006	2007	2008	2009	07/06	08/07	09/08	període 09/06	
Prestació de serveis assistencials al CatSalut	111.146.175	129.586.992	161.045.876	184.145.847	16,59	24,28	14,34	18,40	
Prestació de serveis assistencials a l'ICASS	20.846.898	21.328.366	24.360.758	26.454.430	2,31	14,22	8,59		
Altres prestacions de serveis assistencials	17.447.189	15.720.270	20.221.332	18.780.518	-9,90	28,63	-7,13		
Subvencions d'exploració	1.734.037	1.488.714	2.076.642	1.674.394	-14,15	39,49	-19,37		
Altres ingressos d'exploració	1.411.676	1.781.993	1.738.972	2.392.705	26,23	-2,41	37,59		
Ingressos d'exploració PGC1990	152.585.975	169.906.335	209.443.580	233.447.894	11,35	23,27	11,46	15,36	
Imputació de subvencions d'immobilitzat no financer i altres	571.753	433.157	1.053.404	635.991	-24,24	143,19	-39,63		
Beneficis procedents i reversió del deteriorament de l'immobilitzat	0	2.478.506	35.705	99.263		-98,56	178,01		
Altres resultats d'exploració positius	1.806.989	2.969.806	406.751	685.178	64,35	-86,30	68,45		
Ingressos d'exploració PGC2007	154.964.717	175.787.804	210.939.440	234.868.326	13,44	20,00	11,34	14,93	

Ingressos d'Exploració

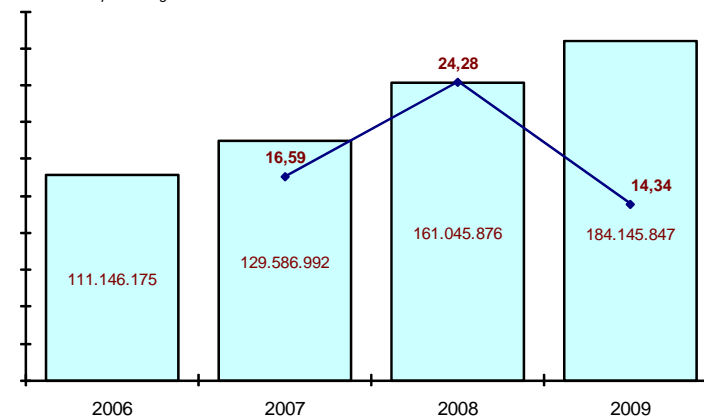
En euros i percentatge variació anual



Criteris PGC 2007

Prestació de serveis assistencials al CatSalut

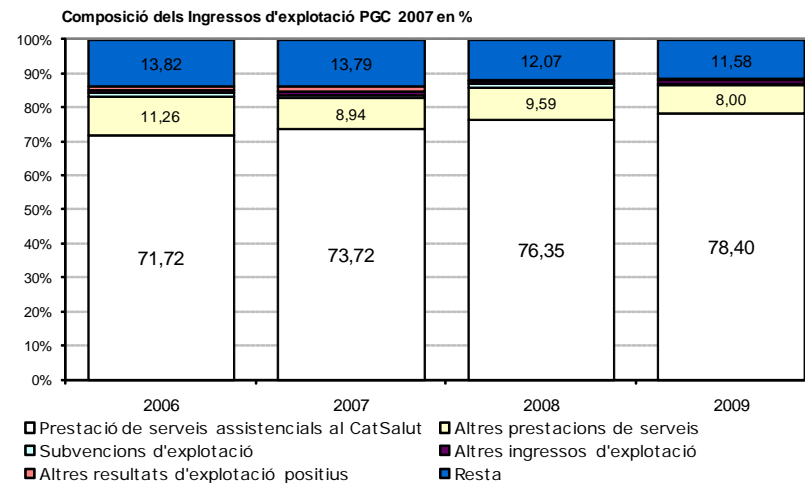
En euros i percentatge variació anual



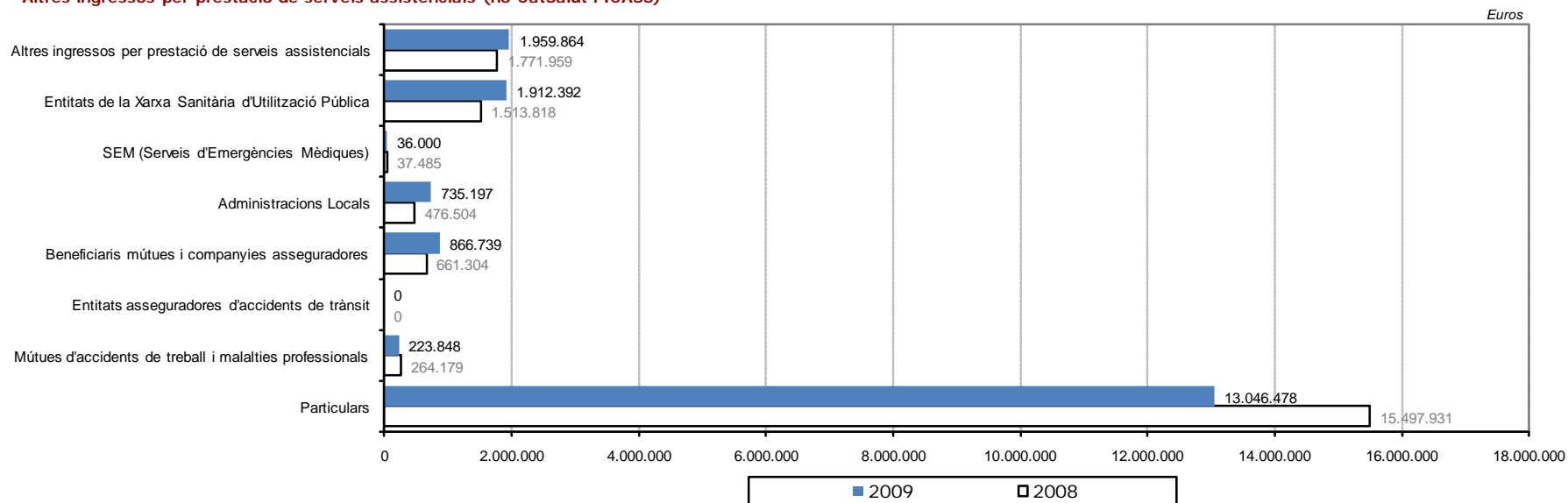
ANÀLISI DELS INGRESSOS D'EXPLOTACIÓ (IE 2): Evolució i composició dels ingressos d'exploració

Composició dels ingressos

En %	2006	2007	2008	2009
Prestació de serveis assistencials al CatSalut	71,72	73,72	76,35	78,40
Prestació de serveis assistencials a l'ICASS	13,45	12,13	11,55	11,26
Altres prestacions de serveis	11,26	8,94	9,59	8,00
Subvencions d'exploració	1,12	0,85	0,98	0,71
Altres ingressos d'exploració	0,91	1,01	0,82	1,02
Ingressos d'exploració PGC1990	98,46	96,65	99,29	99,40
Imputació de subvencions d'immobilitzat no financer	0,37	0,25	0,50	0,27
Beneficis procedents i reversió del deteriorament de l'immobilitzat	0,00	1,41	0,02	0,04
Altres resultats d'exploració positius	1,17	1,69	0,19	0,29
Ingressos d'exploració PGC2007	100,00	100,00	100,00	100,00

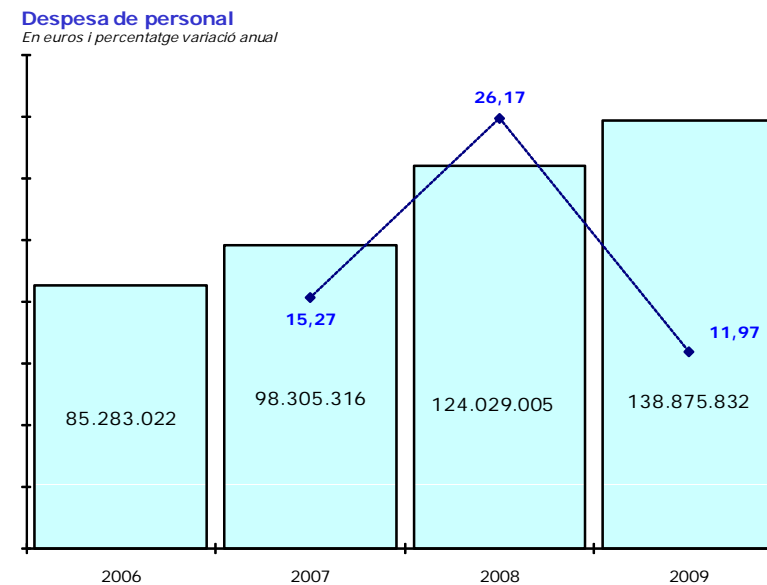
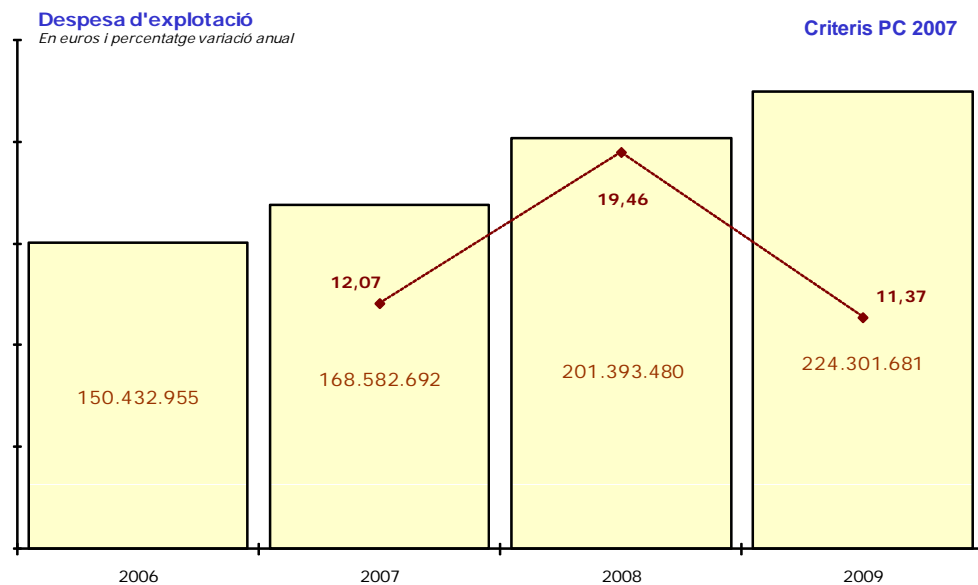


Altres ingressos per prestació de serveis assistencials (no CatSalut i ICASS)



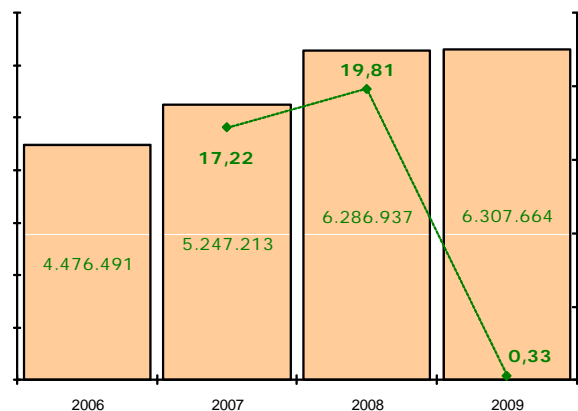
ANÀLISI DE LES DESPESES D'EXPLOTACIÓ (DE 1): Evolució i composició de les despeses d'exploració

Despeses d'exploració	En euros				Variació anual en %		
	2006	2007	2008	2009	07/06	08/07	09/08
Farmàcia	4.476.491	5.247.213	6.286.937	6.307.664	17,22	19,81	0,33
Material sanitari	4.735.284	5.105.182	5.713.195	6.069.191	7,81	11,91	6,23
Altres consums	3.395.602	3.557.359	4.033.291	4.052.049	4,76	13,38	0,47
Treballs realitzats per tercers	26.205.810	27.044.302	28.964.344	31.015.087	3,20	7,10	7,08
Personal	85.283.022	98.305.316	124.029.005	138.875.832	15,27	26,17	11,97
Dotació amortització	4.418.571	5.524.914	5.466.911	5.076.336	25,04	-1,05	-7,14
Serveis exteriors	17.143.237	19.276.811	24.604.079	28.420.677	12,45	27,64	15,51
Altres despeses d'exploració	4.002.065	3.153.638	1.937.605	4.456.099	-21,20	-38,56	129,98
Despeses d'exploració PGC1990	149.660.082	167.214.735	201.035.367	224.272.935	11,73	20,23	11,56
Deteriorament i resultat per alienacions de l'immobilitzat	175.021	24.155	234.228	1.252	-86,20	869,69	-99,47
Altres resultats d'exploració negatius	597.852	1.343.802	123.885	27.494	124,77	-90,78	-77,81
Despeses d'exploració PGC2007	150.432.955	168.582.692	201.393.480	224.301.681	12,07	19,46	11,37

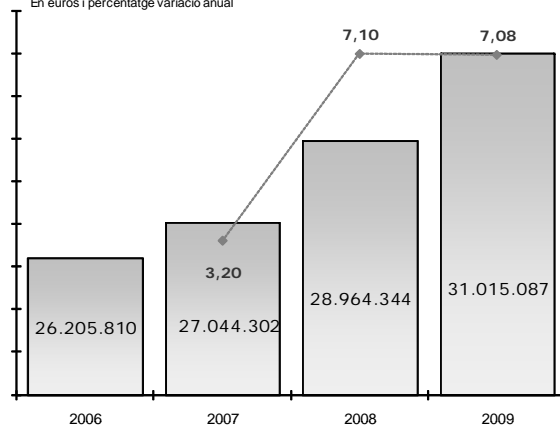


ANÀLISI DE LES DESPESES D'EXPLOTACIÓ (DE 2): Evolució i composició de les despeses d'explotació

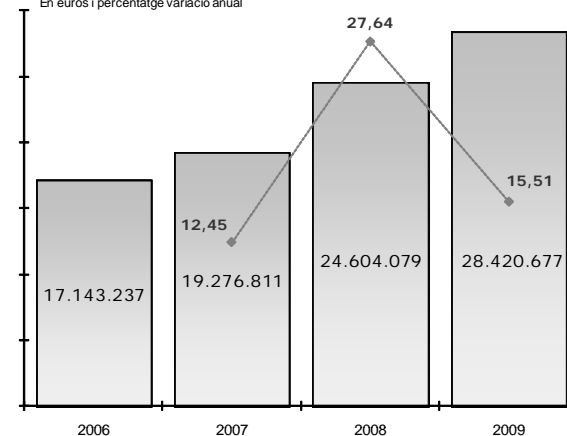
Despesa de farmàcia en euros i percentatge variació anual



Treballs realitzats per altres empreses
En euros i percentatge variació anual



Serveis exteriors
En euros i percentatge variació anual



Treballs realitzats per altres empreses

	2009	2008	Δ %
Restauració	14.760.632	13.490.017	9,42
Bugaderia	2.188.513	2.089.637	4,73
Neteja	5.308.519	4.477.829	18,55
Seguretat	742.475	920.064	-19,30
Serveis Assistencials	4.614.199	5.407.062	-14,66
Professionals sanitaris externs	660.473	529.132	24,82
Radiodiagnòstic	317.348	312.302	1,62
Laboratori	408.631	431.222	-5,24
Rehabilitació	977.738	1.000.254	-2,25
Transport sanitari	176.688	217.484	-18,76
Serveis docents	8.819	6.908	27,66
Gestió d'arxius, històries clíniques	0	0	
Gestió de residus	197.808	128.167	54,34
Conveni d'Oncologia	0	0	
Altres serveis assistencials	1.866.694	2.781.593	-32,89
Serveis no Assistencials	3.400.749	2.579.735	31,83
Serveis de manteniment d'equipament assistencial	343.938	344.908	-0,28
Servei d'informàtica	15.135	7.968	89,95
Serveis de logística i magatzem	0	0	
Servei de direcció, gestió i/o administratiu	2.150.142	1.464.435	46,82
Altres serveis no assistencials	891.534	762.424	16,93
TOTAL	31.015.087	28.964.344	7,08

En euros

Serveis exteriors

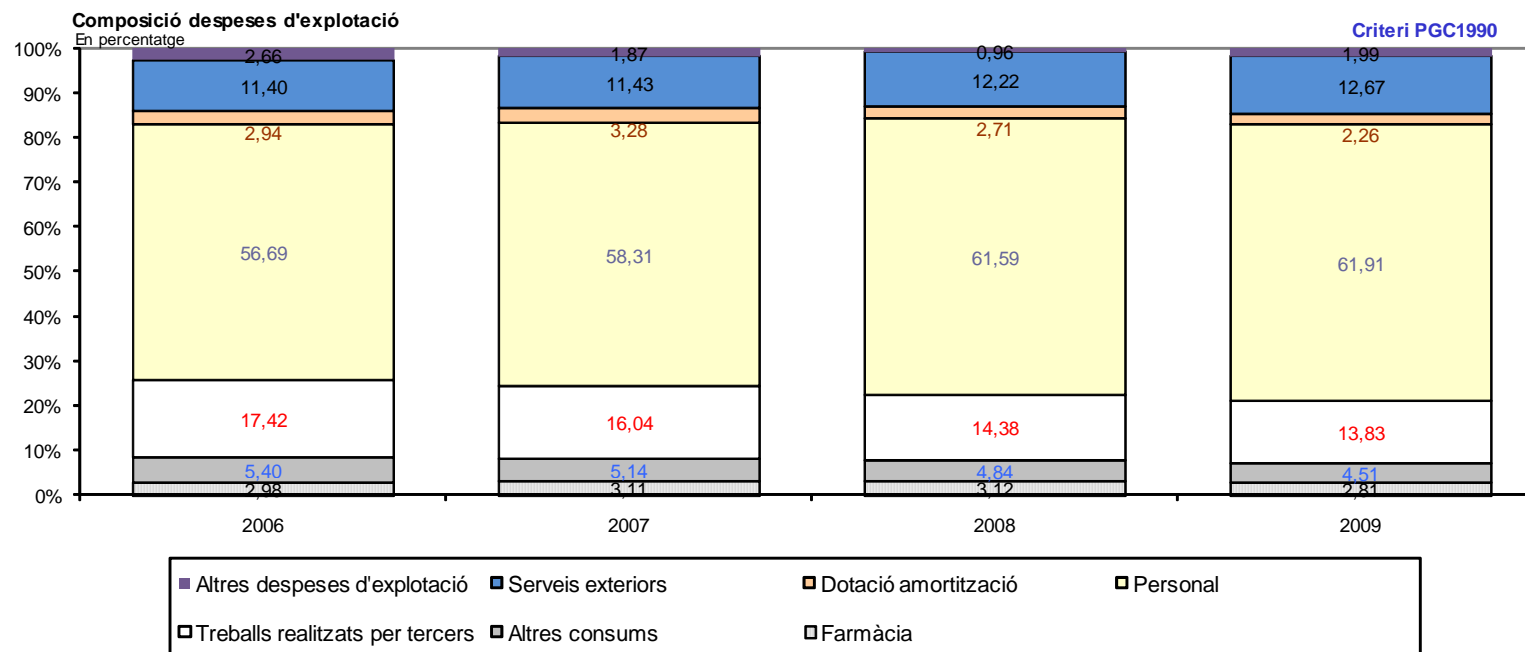
	2009	2008	Δ %
Despeses d'investigació i desenvolupament	25.382	11.481	121,08
Arrendaments i cànon	10.688.086	7.471.120	43,06
a. Arrendaments edificis i locals	10.307.287	7.169.262	43,77
b. Arrendaments equips i aparells	380.799	301.858	26,15
c. Cànon	0	0	
Reparacions i conservació	4.400.835	3.538.134	24,38
Serveis de professionals independents	4.419.385	4.182.056	5,67
Transports	532.973	468.104	13,86
Primes d'assegurances	783.161	627.397	24,83
Serveis bancaris i similars	362.224	385.940	-6,14
Publicitat, propaganda i relacions públiques	270.823	364.530	-25,71
Subministraments	4.854.652	5.311.899	-8,61
a. Electricitat	2.768.251	2.027.104	36,56
b. Aigua	671.536	553.778	21,26
c. Gas	1.242.055	1.023.196	21,39
d. Altres subministraments	172.810	1.707.821	-89,88
Comunicacions	572.501	571.891	0,11
Altres serveis exteriors	1.510.655	1.671.527	-9,62
Formació i docència externa	60.442	64.785	-6,70
Diètes i Desplaçaments	101.365	130.002	-22,03
Correus i missatgeria	20.589	15.426	33,47
Despeses de selecció de personal	29.387	6.456	355,19
Quotes d'afiliacions i subscripcions	65.206	78.927	-17,38
Altres total	1.233.666	1.375.931	-10,34
TOTAL	28.420.677	24.604.079	15,51

En euros

ANÀLISI DE LES DESPESES D'EXPLOTACIÓ (DE 3): Evolució i composició de les despeses d'exploració

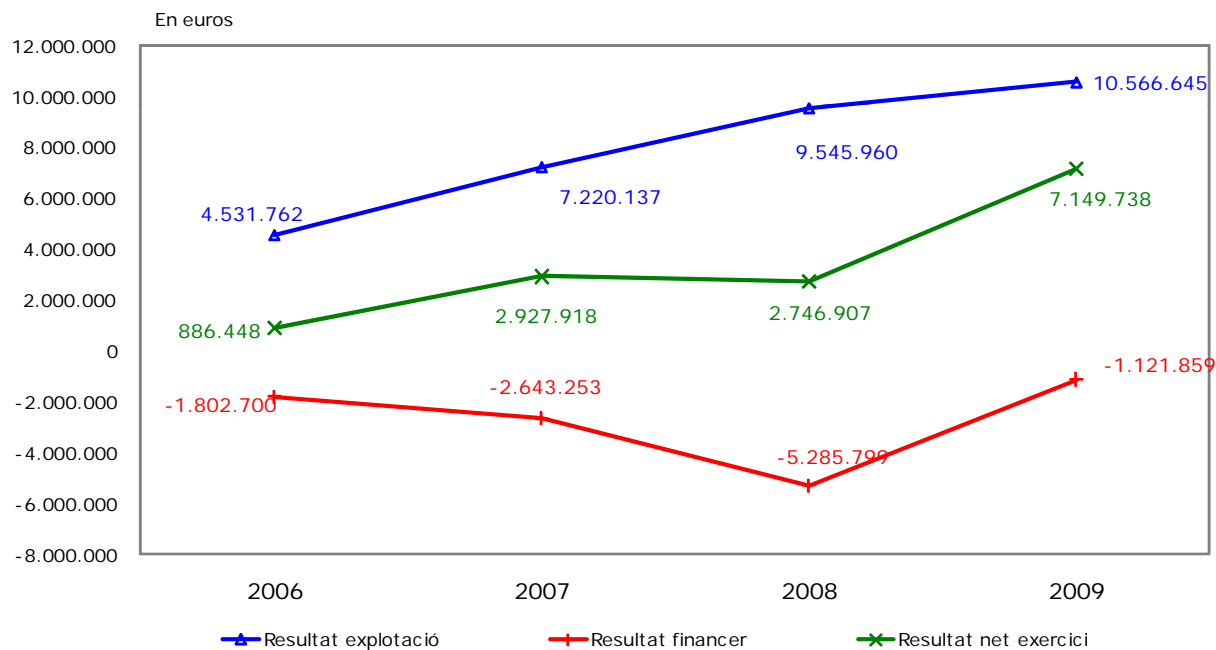
Composició de les despeses d'exploració

En %	2006	2007	2008	2009
Farmàcia	2,98	3,11	3,12	2,81
Altres consums	5,40	5,14	4,84	4,51
Treballs realitzats per tercers	17,42	16,04	14,38	13,83
Personal	56,69	58,31	61,59	61,91
Dotació amortització	2,94	3,28	2,71	2,26
Serveis exteriors	11,40	11,43	12,22	12,67
Altres despeses d'exploració	2,66	1,87	0,96	1,99
Despeses d'exploració PGC1990	99,49	99,19	99,82	99,99
Deteriorament i resultat per alienacions de l'immobilitzat	0,12	0,01	0,12	0,00
Variacions de les provisions de l'immobilitzat	0,00	0,01	0,00	0,00
Pèrdues procedents de l'immobilitzat	0,12	0,01	0,12	0,00
Altres resultats d'exploració	0,40	0,80	0,06	0,01
Despeses d'exploració PGC2007	100,00	100,00	100,00	100,00



ANÀLISI DELS RESULTATS (RES 1): Evolució dels resultats

En euros	2006	2007	2008	2009	Variació anual en %	Mitjana de creixement període 09/06		
						07/06	08/07	09/08
Resultat explotació	4.531.762	7.220.137	9.545.960	10.566.645	59,32	32,21	10,69	34,08
Resultat financer	-1.802.700	-2.643.253	-5.285.799	-1.121.859	-46,63	-99,97	78,78	-22,61
Resultat net exercici	886.448	2.927.918	2.746.907	7.149.738	230,30	-6,18	160,28	128,13
Cash flow generat d'explotació	8.378.580	12.311.894	13.959.467	15.006.990	46,94	13,38	7,50	22,61





ANÀLISI DELS RESULTATS (RES 2): Evolució de la rendibilitat

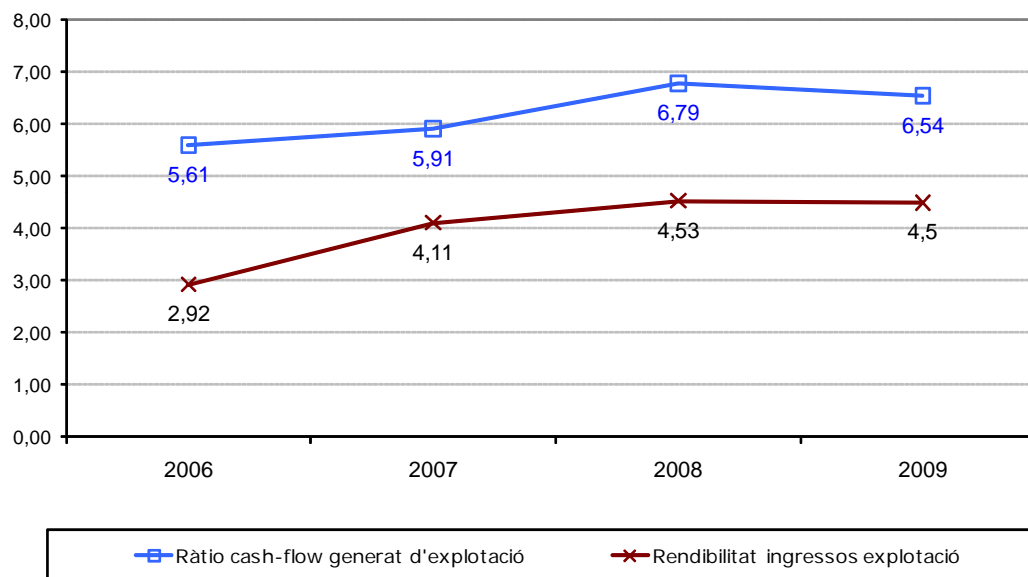
Rendibilitat (en %)	Criteris PGC 2007			
	2006	2007	2008	2009
Ràtio marge net d'explotació	3,03	4,33	4,64	4,61
Ràtio cash-flow generat d'explotació	5,61	5,91	6,79	6,54
Rendibilitat ingressos explotació	2,92	4,11	4,53	4,5
Rotació de l'actiu		139,79	168,44	172,65

Definicions

Marge net d'explotació Resultat net d'explotació / Import net de la xifra de facturació

Cash-flow generat d'explotació Cash flow d'explotació / Import net de la xifra de facturació

Rendibilitat ingressos d'explotació Resultat d'explotació / Ingressos d'explotació



Variació anual dels ingressos i despeses d'explotació

En percentatge	2007-2006	2008-2007	2009-2008
Ingressos d'explotació PGC07	13,44	20,00	11,34
Despeses d'explotació PGC07	12,07	19,46	11,37
Diferència	1,37	0,53	-0,03



ANÀLISI DELS RESULTATS (RES 3): Evolució del marge net i dels recursos generats

