

Memòria d'activitat 2005

La xarxa sanitària
d'utilització pública

Camp de Tarragona

El Consell de Direcció va aprovar la Memòria d'activitat 2005 de la Regió Sanitària Camp de Tarragona el dia 13 de juliol de 2006, després que el Consell de Salut n'hagués donat el vistiplau.

© Generalitat de Catalunya
Departament de Salut
Servei Català de la Salut

Edició: Regió Sanitària Camp de Tarragona
Av. Maria Cristina, 54
43002 Tarragona
Tel. 977 22 41 51
Fax 977 21 89 54
A/e: atencioalciutada.rstar@catsalut.cat
<http://www.gencat.net/catsalut>

Coordinació i elaboració: Núria Ariza Melé
Secretaria Tècnica

Correcció lingüística: Àngels Alonso Planes
Servei Lingüístic i Imatge Corporativa

Índex

1. La Regió Sanitària Camp de Tarragona 9

1.1. Descripció	9
1.2. Sectors sanitaris i àrees bàsiques de salut	10
1.3. Estructura corporativa	11
1.4. Polítiques estratègiques de la Regió	13
1.4.1. Planificació. Operativització del Pla de salut	13
1.4.2. Pla de millora de la xarxa de consultoris locals	15
1.4.3. Creació de l'Institut d'Investigacions Sanitàries Pere Virgili	15
1.4.4. Estratègia de contractació i avaluació de contractes	17
Compra de serveis	17
Avaluació de contracte de serveis	20
1.4.5. Atenció al client	24
Acreditació de la cobertura sanitària	24
Reclamacions i suggeriments	26
1.4.6. Sistema d'informació	27

2. La xarxa sanitària de la Regió: recursos i activitat 31

2.1. Atenció primària	31
2.1.1. Recursos	31
2.1.2. Activitat d'atenció primària	35
2.2. Recursos d'atenció especialitzada	37
2.2.1. Recursos d'internament	37
2.2.2. Recursos de consulta ambulatoria especialitzada	40
2.2.3. Recursos d'hospital de dia	42
2.2.4. Recursos d'atenció a les urgències i a les emergències	43
2.2.5. Altres recursos d'atenció especialitzada	45
2.3. Activitat d'atenció especialitzada	47
2.3.1. Activitat d'internament	47
2.3.2. Activitat de consulta ambulatoria especialitzada	52
2.3.3. Activitat d'hospital de dia	54
2.3.4. Activitat d'urgències i emergències	55
2.3.5. Altres tipus d'activitat de l'atenció especialitzada	57

3. Atenció farmacèutica i prestacions complementàries	67
<hr/>	
3.1. Atenció farmacèutica	67
3.1.1. Recursos i atenció primària	67
3.1.2. Especialitzada hospitalària	74
3.2. Prestacions complementàries	75
3.3. Reintegrament de despeses	80
3.4. Convenis internacionals	80
4. Execució del pressupost 2005	83
5. Inversions en fase d'execució o redacció del projecte l'any 2005	87
Annexos	91
<hr/>	
Membres dels òrgans de direcció i participació de la Regió	91
Llista de sigles	93
Índex de taules i gràfics	93

1. Regió Sanitària

- 1.1. Descripció**
- 1.2. Sectors sanitaris i ABS**
- 1.3. Estructura corporativa**
- 1.4. Polítiques estratègiques de la Regió**

1. La Regió Sanitària Camp de Tarragona

1.1. Descripció

Territori i població

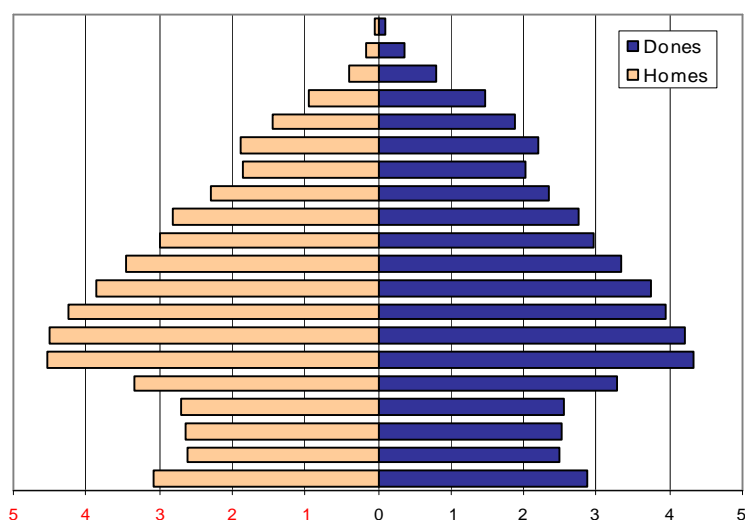
La Regió Sanitària Camp de Tarragona està situada al sud-oest de Catalunya i té una extensió de 2.989,6 km², amb 85 km de costa. Comprèn les comarques de l'Alt Camp, el Baix Camp, el Baix Penedès, la Conca de Barberà, el Priorat i el Tarragonès. Segons les dades del padró municipal d'habitants de 2005 la població total de la Regió Sanitària és de 489.020 habitants. No obstant això, les dades de població del registre central de persones assegurades del CatSalut, el mes de gener de 2005, donaven un total de 506.357 persones. L'evolució de la població per comarques no és homogènia. El creixement es localitza principalment a les zones properes a la costa, on durant els mesos d'estiu s'experimenta un fort increment de la població, magnitud difícil d'estimar. El fenomen de l'existència d'una quantitat notable de població estacional o flotant és un dels trets característics de les zones del litoral de la Regió. El Tarragonès i sobretot el Baix Penedès són les comarques amb la diferència més gran entre la població censada i la població estacional estimada.

Les comarques amb municipis on hi ha segones residències durant el cap de setmana atrauen els habitants dels grans municipis. A més, durant l'estiu hi ha una afluència de persones procedents de la resta de l'Estat espanyol i de l'estranger que vénen de vacances o a passar algun cap de setmana.

L'evolució de la població no és homogènia i es poden fer quatre grups segons la seva dinàmica recent: 1) la població disminueix de forma constant al Priorat, tot i que per primera vegada els creixements han deixat de ser negatius, 2) el nombre d'habitants resta estabilitzat als sectors Alt Camp i Conca de Barberà, 3) la població augmenta de forma important en nombre absolut d'habitants als sectors Baix Camp i Tarragonès i 4) la població augmenta de forma important, sobretot de forma relativa, al sector Baix Penedès.

Com a la resta de Catalunya, la població es concentra en pocs nuclis urbans: el 42,94 % viu a les ciutats de Reus i de Tarragona. Les comarques del Baix Camp i del Tarragonès concentren el 71,76 % de la població (Institut d'Estadística de Catalunya, estadística de població 2005).

Figura 1. Piràmide de població, any 2005



Font: Registre central de persones assegurades 2005

1.2. Sectors sanitaris i ABS

La Llei d'ordenació sanitària de Catalunya ordena les regions sanitàries en subunitats territorials, conformades cadascuna per un conjunt d'ABS, amb una estructura desconcentrada de direcció, gestió i participació comunitària. Aquestes subunitats es denominen sectors sanitaris, l'àmbit territorial dels quals és pràcticament el mateix que el de les comarques, i la nostra Regió està formada pels següents: l'Alt Camp, el Baix Camp, el Baix Penedès, la Conca de Barberà, el Priorat i el Tarragonès. Aquests sectors s'estructuren en dues direccions operatives: la 2, que inclou els sectors de l'Alt Camp, el Baix Penedès, la Conca de Barberà i el Tarragonès, i la 3, que comprèn els sectors del Baix Camp i el Priorat.

Taula 1. Ordenació territorial de la Regió Sanitària Camp de Tarragona

Sector	Direcció operativa 2			
	Alt Camp	Baix Penedès	Conca de Barberà	Tarragonès
ABS	Alt Camp Est (Vila-rodona)	Baix Penedès Interior (L'Arboç)	Sta. Coloma de Queralt	Constantí
	Alt Camp Oest (Alcover)	Calafell	Montblanc	Salou
	Valls Urbà	El Vendrell		El Morell
				Tarragona 1 (Bonavista)
				Tarragona 2 (Torreforta)
				Tarragona 3 (Jaume I)
				Tarragona 4 (Llevant)
				Tarragona 5 (St. Pere i St. Pau)
				Tarragona 6 (Tàrraco)
				Tarragona 7 (St. Salvador)
				Tarragona 8 (Muralles)
				Torredembarra
				Vila-seca

Direcció operativa 3		
Sector	Baix Camp	Priorat
ABS	Les Borges del Camp	Falset
	Cambrils	Comudella de Montsant
	Mont-roig del Camp	
	Reus 1 (St. Pere)	
	Reus 2 (St. Pere)	
	Reus 3 (Llibertat)	
	Reus 4 (Llibertat)	
	Reus 5 (Barri Fortuny)	
	Riudoms	
	La Selva del Camp	
	Vandellòs i l'Hospitalet de l'Infant	

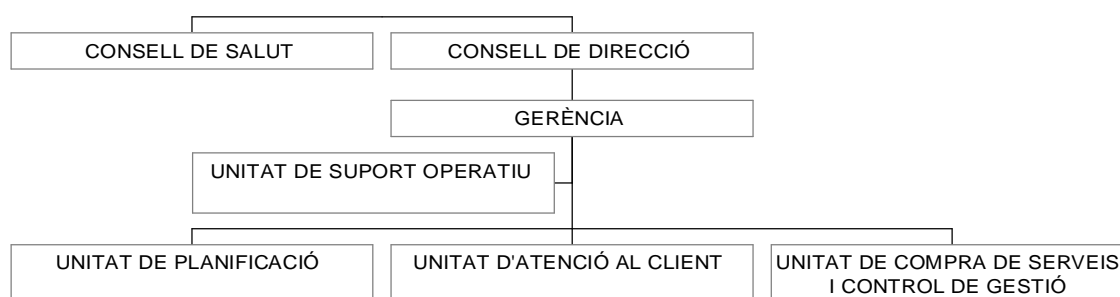
1.3. Estructura corporativa

La Regió Sanitària s'estructura, d'acord amb l'article 24 i següents de la Llei d'ordenació sanitària de Catalunya (LLOSC), en diversos òrgans de direcció i gestió i en un òrgan de participació.

El gerent assumeix la direcció i la gestió de la Regió, i també la representació plena del Consell de Direcció pel que fa a l'execució dels acords que aquest adopta.

El gerent té el suport de les quatre unitats funcionals: Planificació, Compra de Serveis i Control de Gestió, Atenció al Client i Suport Operatiu, al davant de cadascuna de les quals hi ha un responsable.

Organigrama funcional de la Regió Sanitària



Aquest equip de gerència incorpora també l'orientació en les diferents línies de serveis: atenció primària de salut, atenció especialitzada, atenció sociosanitària i atenció a la salut mental. A cada línia de serveis hi ha un responsable, la missió principal del qual és exercir d'interlocutor entre la Regió i els proveïdors de serveis concrets.

Òrgans col·legiats de direcció

- **Consell de Direcció de la Regió Sanitària Camp de Tarragona**

Tal com estableix l'art. 25.1 de la Llei d'ordenació sanitària de Catalunya, el Consell de Direcció és l'òrgan superior de govern de la Regió Sanitària i està format per:

- Sis representants del Departament de Salut (DS).
- Dos representants dels consells comarcals del territori de la Regió.
- Dos representants dels ajuntaments del territori de la Regió.

A més, assisteixen a les reunions del Consell, amb veu però sense vot, la persona responsable de la gerència de la Regió Sanitària i la persona responsable de la Secretaria del Consell.

Tots els membres són nomenats per la consellera de Salut, a proposta de cada una de les representacions que el componen. Entre els representants del DS, la consellera nomena la persona que assumirà la presidència del Consell, que té la representació institucional del Servei Català de la Salut en l'àmbit territorial de la Regió.

Les sessions, de caràcter ordinari, es fan sis vegades a l'any amb una periodicitat bimestral.

Òrgans col·legiats de participació

- **Consell de Salut de la Regió Sanitària Camp de Tarragona**

L'art. 30.1 de la Llei d'ordenació sanitària de Catalunya estableix que el Consell de Salut és l'òrgan de participació comunitària en les demarcacions territorials del Servei Català de la Salut, i es compon dels membres següents:

- Quatre representants de la Generalitat de Catalunya, un dels quals n'és el president.
- Dos representants dels consells comarcals del territori de la Regió .
- Dos representants dels ajuntaments del territori de la Regió.
- Dos representants de les organitzacions sindicals més representatives en l'àmbit territorial de la Regió.
- Dos representants de les organitzacions empresarials més representatives en l'àmbit de la regió.
- Un representant de les organitzacions de consumidors i usuaris més representatives en l'àmbit territorial de la Regió.
- Un representant de les corporacions professionals sanitàries.

Les sessions, de caràcter ordinari, es fan dos vegades a l'any amb una periodicitat semestral.

1.4. Polítiques estratègiques de la Regió

1.4.1. Planificació. Operativització del Pla de salut i dels plans directors

Operativització dels plans directors

Durant l'any 2005 s'ha avançat en el desplegament dels diferents plans directors i projectes estratègics.

▪ Pla director d'oncologia

- Difusió d'exemplars del Codi Europeu contra el Càncer als centres d'atenció primària i hospitalària de la Regió.
- Difusió d'exemplars del tríptic editat per l'Institut Català d'Oncologia: *Mesures de protecció solar per a nens i joves*, un material educatiu per a la prevenció del càncer de pell adreçat a pares i a joves.
- Continuació del Programa de diagnòstic precoç del càncer de mama a tot el territori. Durant l'any 2005 s'han citat 36.388 dones, s'han fet 22.694 mamografies i s'han detectat 80 càncers nous.

Tots els centres d'atenció primària i els centres hospitalaris de la Regió formen part de la Xarxa Catalana d'Hospitals Lliures de Fum.

- Desplegament dels circuits de diagnòstic ràpid del càncer.
- Inici de la validació de la tècnica del gangli sentinella.
- Realització d'un estudi de la cirurgia oncològica dels tumors del sistema digestiu, ginecològics, urològics i altres als 4 hospitals de la Regió Sanitària durant els anys 2001, 2002 i 2003.

▪ Pla director d'immigració i cooperació

- Participació d'un estudi d'investigació per conèixer la realitat de la situació de la mediació dins el sistema de salut a Catalunya.
- Col·laboració en l'organització de cursos de formació continuada per a professionals d'atenció primària de salut de l'Institut d'Estudis de la Salut.
- Participació en el treball de modelització del Pla director

▪ Pla director de malalties cardiovasculars

- Activitats preparatòries per implantar el Codi ICTUS:
 - Difusió de la *Guia de pràctica clínica* i la *Guia del pacient, familiars i cuidadors*.
 - Establiment de circuits entre els diferents serveis (hospitals, atenció primària i el servei d'emergències mèdiques (SEM)).
- Finalització de la formació en suport vital bàsic dels professionals d'atenció primària.
- Subministrament de desfibril·ladors als centres d'atenció primària.
- Preparació de la implantació del Codi Infart.

▪ Salut mental i addiccions

- Celebració d'una jornada tècnica amb l'Institut Pere Mata amb l'objectiu d'iniciar una nova etapa de treball conjunt entre la Regió Sanitària de Tarragona i l'Institut Pere Mata, en l'aplicació de les directrius i propostes del Pla director de salut mental i addiccions.
- Participació en el treball de modelització del Pla director. Definició i contractació de noves accions.

▪ Atenció sociosanitària

- Participació en el treball de modelització del Pla director. Definició i contractació de noves accions.
- Inici del projecte demostratiu del Programa per a la promoció de l'autonomia personal i l'atenció a les persones amb dependències (ProdeP) al Baix Camp.

Operativització dels plans d'ordenació de serveis

▪ Pla estratègic de millora de l'atenció primària

Participació en la fase de modelització.

- Pla de xoc de l'atenció primària:

Críteris per plans de xoc: urgències, atenció domiciliària (ATDOM), salut i escola, accions dels plans directors.

- Valoració de les ràtios. Noves accions.
- Pla estratègic d'infermeria.

Estudi sobre l'estat de la professió d'infermeria als equips d'atenció primària (EAP) de Tarragona. Difusió.
Taula per a l'avenç de la professió d'infermeria a Catalunya.

- Pla estratègic de pediatria.

Participació en la fase de modelització.

- Pla estratègic dels ASSIR (atenció a la salut sexual i reproductiva).

Participació en l'anàlisi de l'estat de la situació, en l'actualització de la cartera de serveis, en la definició i consens del nou model, i en la definició d'indicadors per a l'avaluació.

▪ Pla estratègic d'ordenació dels serveis d'atenció maternoinfantil

- Diagnòstic de la situació de l'atenció maternoinfantil a la Regió Sanitària Camp de Tarragona.
- Diagnòstic de la situació de cadascun dels quatre hospitals MI de la Regió.
- Participació en la fase de modelització.

▪ Pla de reordenació de l'atenció a la fibromiàlgia

Participació en l'anàlisi de l'estat de la situació, en l'actualització de la cartera de serveis, en la definició i consens del nou model i en la definició d'indicadors per a l'avaluació.

▪ Programa Salut i Escola

- Desplegament del Programa a Reus, Tarragona i Falset.
- Curs de formació.

1.4.2. Pla de millora de la xarxa de consultoris locals

La xarxa d'atenció primària de la Regió comprèn 34 centres d'atenció primària i 121 consultoris locals. El 80,4 % de la població de la Regió té com a primer accés als serveis sanitaris un centre d'atenció primària i el 19,57 %, un consultori local.

Partim d'una situació actual en què hi ha una gran desigualtat en el dimensionament, la dotació i el grau de conservació dels consultoris locals a tota la demarcació. Les actuacions fetes han estat molt determinades per la iniciativa local i la seva capacitat financera.

El Pla pretén fixar uns criteris amb els quals es pugui dimensionar i quantificar la inversió necessària que el Departament de Salut hauria de fer en un municipi determinat per tal que aquest disposi d'un consultori local amb condicions òptimes, tant per als professionals de l'atenció primària que ofereixen els serveis com per als ciutadans que els reben.

Objectius:

- General: garantir la qualitat i l'equitat a tots els ciutadans del nostre territori.
- Específics:
 - Establir uns criteris objectius de dimensionament dels consultoris locals.
 - Fer una proposta de finançament (obra, equipament i despeses de funcionament).
 - Fixar uns criteris per formular i aplicar un pla d'actuació en l'àmbit de cada govern territorial de salut (GTS).

Metodologia emprada:

- Realització d'un treball de camp per avaluar l'estat de la xarxa de consultoris i prioritzar les actuacions.
- Fixació d'un estàndard teòric: dimensionament del nou consultori, distribució d'espais i dotació d'equipament.
- S'ha tingut en compte:
 - L'organització territorial: ABS i comarques.
 - L'entitat gestora implantada en cada territori.
 - Base poblacional d'acord amb el registre central de persones assegurades (RCA).

Els resultats del treball de camp (dut a terme durant l'any 2005) són els següents:

- Necessitat d'actuació en 50 dels 121 consultoris
- Es classifica la xarxa de consultoris en tres grups:
 - Els que necessiten una actuació immediata i d'abast global.
 - Els que necessiten una actuació parcial (remodelació) o global a mitjà termini.
 - Els que reben una valoració acceptable i no necessiten actuacions a curt i mitjà termini.

Amb aquests resultats es defineix el calendari d'actuacions (elaborar els plans d'actuació i els funcionals, i executar els projectes, la qual cosa comportarà l'assignació pressupostària corresponent) i les fases d'execució dels projectes i d'inici d'obres.

1.4.3. Creació de l'Institut d'Investigacions Sanitàries Pere Virgili

Amb l'objectiu de crear un instrument útil per a tots els grups de recerca de l'àmbit de la biomedicina, amb capacitat d'aglutinar els esforços de les diverses institucions que desenvolupem programes de recerca, desenvolupament i innovació (R+D+I) de les comarques de Tarragona i Tortosa, es va engegar un procés per a la creació de l'Institut d'Investigacions Sanitàries Pere Virgili (IISPV), amb capacitat de gestió autònoma, on es trobessin representades totes les institucions del nostre àmbit amb participació en el món científic de la recerca biomèdica.

Per iniciar les activitats de l'institut de recerca entre diferents entitats va ser fonamental adquirir una visió compartida del present i del futur. Aquest és l'objectiu general del Pla estratègic de l'IISPV.

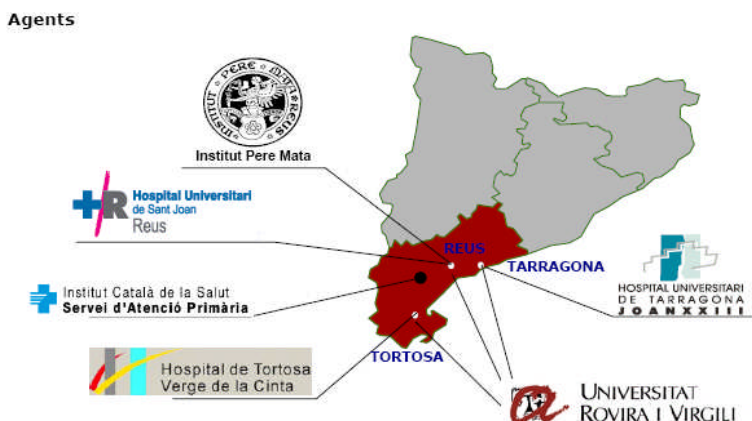
En aquest sentit, els membres de l'IISPV tenen en l'àmbit diferencial i visible de la nutrició i el metabolisme una capacitat científica demostrada, una massa crítica significativa, una experiència contrastada en la participació en xarxes, una oferta formativa en nutrició molt completa i de qualitat, i un entorn afavoridor per desenvolupar les activitats de l'IISPV.

L'IISPV pretén contribuir al benestar de la població i assolir en cinc anys una posició de referència estatal amb projecció internacional en recerca, desenvolupament, investigació (R+D+I) i formació superior, i ha de ser capaç de generar valor científic, social i econòmic en tots els àmbits científics en què treballi, especialment en l'estratègic. Tal i com s'està definint la recerca en el moment actual, la qualitat científica, la recerca transnacional i multidisciplinària, el desenvolupament i la innovació, juntament amb la formació i la capacitat de formar aliances amb diferents agents, són elements clau d'èxit.

La interrelació entre l'àmbit científic estratègic de l'Institut amb un o més sectors econòmics posicionaria favorablement l'IISPV en el sistema ciència-tecnologia-empresa, sobretot si implica altres sectors vinculats al desenvolupament territorial.

La formació en el context extern biosanitari és un element clau de vertebració (postgrau-formació de residents-formació continuada) i d'alineament del triangle de competitivitat empresarial: recerca-formació-innovació.

Figura 2. Agents que participen a l'IISPV



De l'anàlisi de la realitat del context intern de les entitats associades a l'IISPV es pot concloure que:

1. La confluència, a l'IISPV, d'una universitat generalista amb forta presència en l'àmbit de les ciències de la salut i els principals hospitals i l'atenció primària d'un territori de més 600.000 habitants constitueix un element per si mateix rellevant i de gran potencialitat.
2. La massa crítica d'investigadors vinculats a l'IISPV és força significativa, i els àmbits i tipologies de recerca en què treballen són amplis. Així, cal valorar l'existència de grups d'investigació bàsica, investigació clínica, salut pública, serveis sanitaris i ciències socials. Entre aquests darrers cal valorar estratègicament la presència de grups, alguns d'alta competitivitat, en camps com l'antropologia mèdica, la psicologia organitzacional, la infermeria i la família.
3. Pel que fa a la productivitat científica, el potencial conjunt dels grups de recerca dels ens que integren l'IISPV és clarament perceptible en l'àmbit català i apreciable en l'estatal.
4. Finalment, pel que fa a l'apartat de la formació, constitueix sens dubte un àmbit amb gran potencialitat per a l'IISPV per la confluència dels nivells de pregrau, postgrau, metges i metgesses residents, i formació continuada.

Algunes de les accions més immediates que es planteja desenvolupar l'IISPV són:

- Promoure la més estreta interrelació entre la recerca bàsica, la clínica, l'epidemiològica i la de serveis sanitaris.
- Estimular la col·laboració entre els investigadors i grups de recerca que pertanyen als diversos centres i institucions membres de la Fundació i els d'altres institucions.
- Produir els avenços científics i difondre'ls entre la societat.
- Promoure l'organització i el desenvolupament de programes docents.
- Prestar serveis de suport a la recerca.
- Participar en les polítiques de coordinació de la recerca biomèdica de Catalunya.

L'IISPV basarà la seva organització funcional científica en un model de col·laboració en xarxa orientat a facilitar els fluxos de coneixement i cooperació, i en el foment de les aliances estratègiques amb agents externs. A més, aquest tipus d'organització funcional de l'IISPV estarà integrada en el disseny i desenvolupament dels processos d'administració i gestió.

Els principis bàsics que guiaran l'actuació de l'Institut estaran orientats a les persones, amb qualitat, ètica, transparència, rendició de comptes i rigor en la gestió dels recursos.

En resum, l'Institut d'Investigació ha de servir per aglutinar els esforços en tots els àmbits de recerca biomèdica de les nostres comarques mitjançant l'optimització dels recursos, per aconseguir millorar l'estat de benestar de la població com a objectiu principal.

1.4.4. Estratègia de contractació i avaluació de contractes

Contractes de prestació de serveis d'atenció primària i d'atenció especialitzada

L'any 2005, la Regió Sanitària Camp de Tarragona ha mantingut l'estratègia de contractació de serveis d'atenció primària i d'atenció especialitzada orientada cap a la compra de serveis sanitaris amb base poblacional que posa un especial èmfasi en la valoració de la qualitat de l'atenció i l'avaluació dels resultats del procés assistencial.

Els àmbits territorials d'aquesta estratègia estan configurats en els territoris que han de conformar els futurs governs territorials de salut: Alt Camp i Conca de Barberà, Baix Camp, Tarragonès, Baix Penedès i Altebrat (per al Priorat).

Les dimensions a què fan referència els objectius dels contractes d'atenció primària i d'atenció especialitzada són l'accessibilitat, el nivell de resolució, la qualitat assistencial, la coordinació i l'eficiència. Els resultats del compliment dels objectius de la part variable dels contractes d'atenció primària sobrepassen el 90 %.

També s'han avaluat els serveis d'atenció socio sanitària i d'atenció a la salut mental amb un resultat altament satisfactori.

Compra de serveis

▪ Atenció especialitzada

L'atenció especialitzada té un pes molt rellevant dins del sistema sanitari, atesa l'elevada especialització i la intensitat de recursos que utilitza. Representa més del 40 % de la despesa sanitària i du a terme la major part de la formació i recerca.

La política de contractació de serveis sanitaris per aquest any 2005 ha continuat consolidant la línia establerta des de la implantació del nou sistema de pagament l'any 1997.

S'han continuat prioritant les línies de productes d'acord amb les necessitats detectades. Cal destacar la continuïtat del Pla de xoc per a la reducció de llistes d'espera dels catorze procediments quirúrgics engegats l'any 1999. Amb aquest pla s'estableix que en el període comprès entre l'any 2000 i el 2005 s'haurà fixat un període de garantia per als catorze procediments inclosos:

Taula 2. Procediments en garantia

Any	2000	2001	2002	2003	2004
Procediment	Colecistectomia	Interv. cataracta	Pròt. de maluc	Pròt. de genoll*	Galindons
	Allib. canal carpià	Artroscòpia	Interv. de varius	Septoplàstia	Quist pilonidal
	Prostatectomia	Herniorràfia	Vasectomia	Amigdalectomia	
	Histerectomia	Circumcisió			

*L'any 2004 el temps de garantia va ser de 24 mesos, l'any 2005 ha estat de 18 mesos, l'any 2006 serà de 12 mesos i l'any 2007, de 6 mesos.

Mitjançant la compra de serveis es contracten programes que formen part del Pla de salut. En el marc de l'atenció especialitzada podem destacar els següents:

- el cribatge del càncer de mama
- el Programa integral d'urgències de Catalunya
- el Pla de xoc per a la reducció de llistes d'espera, ja esmentat.

De la compra de serveis d'atenció especialitzada destaca principalment l'obertura del nou Hospital del Vendrell, inaugurat el 4 de novembre, que progressivament va posant en funcionament l'activitat hospitalària: a finals de setembre es van obrir les consultes externes i a mitjans d'octubre va engegar l'activitat el Servei d'Urgències Hospitalàries. L'Hospital serà bàsicament d'aguts i concretament un hospital general bàsic amb 100 llits que donarà atenció sanitària especialitzada a la població del Baix Penedès: uns 73.000 habitants, i està preparat per assumir l'increment de la població turística estival.

S'ha consolidat la compra d'activitat d'intervencions quirúrgiques per tractar l'obesitat mòrbida. L'objectiu és el tractament integral del/de la pacient mitjançant unitats específiques que incloguin des del seguiment ambulatori fins a la pròpia intervenció quirúrgica i posterior rehabilitació.

Com en els darrers anys, s'ha potenciat la Unitat Mixta d'Hemodinàmica de l'Hospital Universitari de Tarragona Joan XXIII i de l'Hospital Universitari Sant Joan de Reus i, amb l'augment de l'activitat, s'han incrementat els recursos contractats en línia.

Quant a l'atenció oncològica, per millorar l'atenció als pacients, s'ha actualitzat la compra de serveis i per tant l'assignació de recursos de l'atenció oncològica ambulatoria.

Hi ha hagut un significatiu increment en la compra d'algunes tècniques i tractaments (làsers oftalmològics, polisomnografies, estudis urològics).

S'ha continuat avançant en la integració de les especialitats del Centre d'Atenció Primària Sant Pere de Reus al Centre Mèdic Quirúrgic i a l'Hospital Universitari Sant Joan de Reus.

Aquest any ha finalitzat el procés d'integració de la contractació de les urgències ateses a Pich Aguilera (contractades amb el Centre MQ de Reus) a l'Hospital Universitari Sant Joan de Reus, la qual cosa ha significat un notable increment dels recursos destinats, amb l'objectiu de prestar una millor assistència als usuaris.

▪ Atenció primària

Les noves accions adjudicades als proveïdors d'atenció primària l'any 2005 han estat:

- Reconversió de les places vacants de l'ICS (per jubilació...), de les ABS de Torredembarra, Vila-seca i Reus 5, a places vinculades a altres proveïdors de serveis sanitaris.
- Ampliació d'equips d'atenció primària:
 - 1 metge general al Vendrell
 - 1 pediatre al Vendrell
 - 2 infermeres al Vendrell i 1 a Tarragona 8
 - 1 auxiliar de clínica a Tarragona 8
 - 2 auxiliars administratius al Vendrell
 - 1 assistent social a Calafell i Riudoms
 - 1 llevadora a l'Alt Camp Oest
- Reforç de plantilles pel Pla de xoc d'atenció primària:
 - 1 metge general a Riudoms
 - 1 infermera a Torredembarra, Vandellòs, la Selva del Camp, Reus 5, Cambrils, Alt Camp Oest i Tarragona 8.

▪ Transport sanitari

Durant aquest any, s'han produït canvis d'entitats proveïdores en la gestió del transport sanitari de dos àmbits territorials. A l'Alt Camp i a la Conca de Barberà, al mes de març, Ambulàncies San Patricio ha deixat de prestar serveis i Ambulàncies Reus ha assumit la gestió del transport urgent i la del programat transport sanitari de Catalunya. Una situació similar s'ha produït al Tarragonès, on durant el mes de maig ha deixat de prestar serveis Ambulàncies San Patricio i ha passat a gestionar tot el transport sanitari Ambulàncies Reus.

A causa dels canvis de gestió abans esmentats, ha estat un any de transició marcat per la convocatòria d'un nou concurs de gestió del transport sanitari, que no tindrà efectivitat fins a l'any 2006. El nou model de transport sanitari preveu la separació dels recursos urgents i dels programats, i un important increment de les dotacions econòmiques en línia amb l'augment dels dispositius que caldrà contractar.

▪ Atenció psiquiàtrica i salut mental

L'any 2005 s'ha produït un increment del pressupost respecte a l'any anterior de l'11,13 %.

Pel que fa a noves accions iniciades l'any anterior, aquest any s'han consolidat plenament el Centre de Salut Mental Infantojuvenil (CSMIJ) del Vendrell i el Pla de serveis individualitzats a Tarragona.

S'ha continuat avançant en l'àmbit de la formació, amb la rotació de metges/esses residents de medicina familiar i comunitària als centres de la xarxa de l'Institut Pere Mata, i amb l'increment de l'oferta formativa de postgrau.

Per tal de donar resposta a les necessitats de les persones amb trastorns mentals en situació de crisi i agudització de la seva malaltia, al mes de juliol s'ha posat en funcionament la Unitat de Crisi de l'Adolescent amb una dotació de 12 llits.

En el marc de col·laboració entre els departaments de Salut i Educació, al mes de maig s'ha iniciat el Programa salut i escola mitjançant els CSIMJ de Reus i de Tarragona, amb l'objectiu de millorar la salut dels adolescents a través d'accions per promoure la salut, prevenir les situacions de risc i atendre els problemes relacionats preferentment amb la salut mental, la salut afectivosexual, el consum de drogues, alcohol i tabac, i els trastorns relacionats amb l'alimentació.

El mes d'octubre s'ha iniciat el Programa de suport entre el CSMIJ de Tarragona i el Centre de Desenvolupament i Atenció Precoç, per afavorir la prevenció secundària mitjançant la detecció precoç de les situacions de risc i l'atenció en salut mental de la població infantil i juvenil.

Atès que en determinades circumstàncies les urgències psiquiàtriques poden presentar certes especificitats que no són habituals en d'altres urgències sanitàries, el mes d'octubre es va contractar un programa de millora de la qualitat en l'atenció psiquiàtrica domiciliària urgent i de suport al 061. L'objectiu era desenvolupar activitats de formació especialitzada i de suport clínic per als professionals del 061, analitzar la demanda i establir sistemes de registre i de coordinació amb els centres de salut mental.

▪ Atenció socio sanitària

El fet més destacable de l'any 2005 ha estat l'entrada en funcionament, el mes de juliol, de l'Hospital Socio sanitari Francolí, que ha substituït el Centre Socio sanitari Mare de Déu de la Salut. El nou centre està ubicat al recinte de l'Hospital Joan XXIII i compta amb un total de 156 llits, 152 dels quals estan contractats amb el CatSalut. La distribució de les places és la següent: 85 llits de llarga estada, 45 de convalsència, 10 de cures pal·liatives i 12 de la modalitat de subaguts.

Amb l'entrada en funcionament d'aquest centre, l'àmbit territorial del Tarragonès compta amb 92 llits més. L'increment s'ha produït sobre tot a la llarga estada, que ha passat de 17 a 85 llits. També ha crescut el nombre de places de convalescència, que ha passat de 35 a 45 llits, i els destinats a cures pal·liatives, que han passat de 8 a 10. L'Hospital de dia del nou centre té 50 places; el doble de les que ja tenia. Part d'aquestes places atindrà pacients afectats de malalties neurològiques amb discapacitat o amb dany cerebral adquirit, i a les seves famílies.

En aquest territori, des de finals de l'any 2005 està en funcionament l'UFISS de trastorns cognitius, contractada mitjançant l'Institut Pere Mata, on fins ara hi havia un únic equip que treballava a Reus i a Tarragona. A partir d'ara a la Regió Sanitària Camp de Tarragona disposem de dos equips especialitzats per atendre les demències i altres trastorns cognitius.

A la zona del Baix Penedès, on fins ara disposaven del recurs PADES a temps parcial, s'ha contractat tot l'equip sencer. El Baix Camp compta des de l'any 2005 amb tres places més d'hospital de dia a la Fundació de l'Esclerosi Múltiple. A més, l'Hospital Sant Joan disposa de dos llits més de convalescència i també de dos equips d'avaluació integral ambulatoria (EAIA) de cures pal·liatives, geriatrics i llarga estada de la Residència de Vila-seca.

Per últim, a la zona de l'Alt Camp i la Conca de Barberà s'ha ampliat l'activitat dels EAIA de geriatrics i cures pal·liatives. S'han reconvergit 5 llits de llarga estada de convalescència i se n'ha contractat 1 més; per tant, la distribució de llits al Pius Hospital de Valls queda de la manera següent: 5 llits de llarga estada, 26 llits de convalescència i 5 llits de cures pal·liatives.

Avaluació del contracte de serveis

L'any 2005 es posa en marxa un nou model de compra de serveis que fa especial èmfasi en la informació vinculada als resultats del procés assistencial i aprofundeix particularment en l'avaluació dels aspectes d'aquest procés relacionats amb l'equitat, l'eficàcia i l'eficiència dels serveis sanitaris, i amb la continuïtat assistencial i la coordinació entre les entitats proveïdores d'aquests serveis.

En aquest model s'introdueixen alguns canvis dirigits a millorar la formulació dels objectius contractuals i la seva avaluació:

- Criteris per a la formulació d'objectius: selecció segons criteris establerts de planificació sanitària (el Pla de salut i els plans directors, entre d'altres), orientació cap a resultats del procés assistencial, formulació amb nivells d'assoliment específics adaptats a la realitat de cada unitat proveïdora i utilització d'objectius mesurables a través d'indicadors fiables, factibles i que es puguin obtenir amb un cost assumible.
- Canvis en la part variable del pagament: reducció del nombre d'objectius, establiment de criteris de ponderació, assoliment d'un nivell més alt d'homogeneïtat entre regions sanitàries i entitats proveïdores, i distribució entre els objectius comuns a totes les unitats proveïdores d'una mateixa línia assistencial (80 %) i els objectius específics de regió sanitària (20 %).
- Canvis en l'avaluació dels objectius: elecció i definició dels indicadors d'avaluació per valorar de manera fiable el grau d'assoliment de cada objectiu.

Les línies de servei incloses en la contractació de serveis de l'any 2005 de la Regió Sanitària Camp de Tarragona són les següents:

• Atenció primària de salut	34 contractes
• Atenció especialitzada	4 contractes
• Atenció a la salut mental	
Centres de salut mental d'adults	5 contractes
Centres de salut mental infantil i juvenil	4 contractes
Centres de dia de salut mental	3 contractes
Hospitals d'aguts	1 contracte
Hospitals de subaguts	1 contracte
Hospitals de mitjana i llarga estada	2 contractes
Hospitals de dia	2 contractes
• Atenció sociosanitària	
Llarga estada	7 contractes
Convalescència	4 contractes
Mitjana estada	2 contractes
Cures pal·liatives	3 contractes

A la taula 3 es mostren els principals resultats de l'avaluació de l'any 2005 per línia assistencial. Cal destacar la variabilitat que hi ha entre les unitats proveïdores en el percentatge d'assoliment dels diferents objectius (taula 1 i figures 1 i 2). En alguns objectius, aquesta variabilitat és el resultat de sistemes d'informació encara millorables, però en d'altres pot tractar-se d'un element per desenvolupar un procés de millora dels serveis amb l'adopció de les millors pràctiques (*benchmarking*).

A totes les línies assistencials, el contracte inclou també objectius amb procediments d'avaluació de tipus qualitatiu. Entre els objectius assolits de forma més satisfactòria cal destacar els relatius a la millora d'aspectes d'atenció al ciutadà, la tramesa d'informació sobre reclamacions i suggeriments, la millora de la competència en interculturalitat dels hospitals d'aguts i la continuació o la posada en marxa de polítiques d'entorn lliure de fum.

Taula 3. Principals resultats del contracte de compra de serveis 2005 per línia assistencial
Mitjana, valor mínim i valor màxim en percentatge

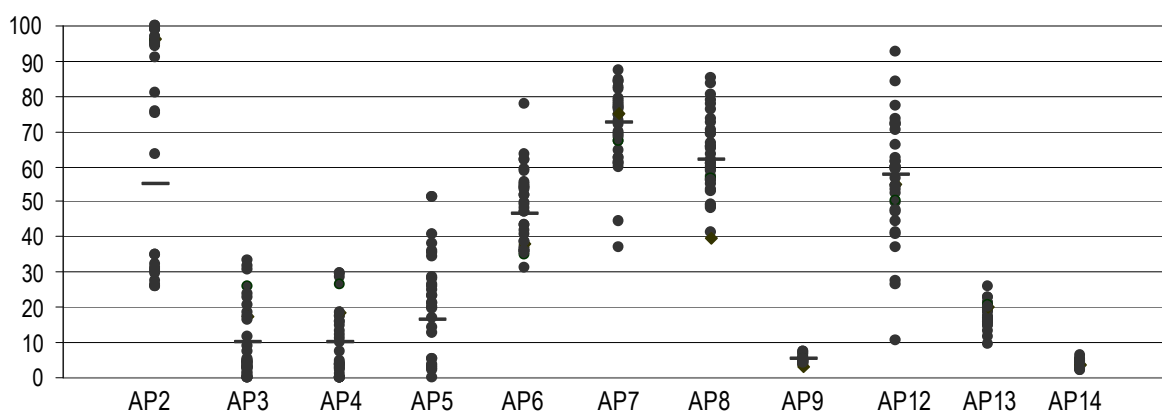
Atenció primària de salut	Mitjana	Mínim	Màxim
Pacients hipertensos amb control òptim de la pressió arterial	46,4	31,3	77,7
Pacients diabètics amb control metabòlic	72,4	37,1	87,3
Població de 60 anys i més correctament vacunada de la grip	62,1	39,6	83,4
Hospitalitzacions evitables atribuïbles a l'atenció primària	5,2	3,2	7,6
Nadons de 3 mesos que segueixen alletament matern	57,9	10,6	92,7

Atenció especialitzada	Mitjana	Mínim	Màxim
Càncers de pulmó amb interval sospita-confirmació diagnòstica inferior a 15 dies	86,3	82,4	90,9
Càncers de pulmó amb interval diagnosticoterapèutic inferior a 15 dies	58,4	56,8	59,6
Càncers colorectals amb interval sospita-confirmació diagnòstica inferior a 15 dies	50,5	29,1	86,4
Càncers colorectals amb interval diagnosticoterapèutic inferior a 15 dies	66,0	51,8	82,9
Infarts aguts de miocardi amb interval entre arribada i tractament fibrinolític inferior a 30 minuts	78,3	54,5	82,9
Reingressos urgents per malaltia pulmonar obstructiva crònica en els 30 dies posteriors a l'alta	9,8	7,1	13,0
Reingressos urgents per insuficiència cardíaca congestiva en els 30 dies posteriors a l'alta	6,9	4,8	8,4
Parts per cesària	21,0	16,5	33,9
Procediment quirúrgic conservador del càncer de mama	67,1	41,2	83,0
Complicacions quirúrgiques	3,0	1,7	3,8
Readmissions al cap de 72 hores al servei d'urgències	2,6	0,6	4,7
Accidents vasculars cerebrals en pacients de 65 anys i més amb estada hospitalària superior a 20 dies	7,6	0,8	14,6
Índex de substitució per cirurgia major ambulatoria	68,6	60,9	73,0

Atenció a la salut mental	Mitjana	Mínim	Màxim
<u>Centres de salut mental d'adults</u> : sol·licituds de visita ateses en els 15 dies posteriors a l'alta hospitalària	65,7	55,8	83,1
<u>Centres de salut mental infantil i juvenil</u> : familiars de pacients atesos amb suport familiar	38,7	21,2	49,9
<u>Centres de dia</u> : famílies que participen en sessions psicoeducatives	23,6	18,8	24,7
<u>Hospital d'aguts</u> : pacients donats d'alta amb visita programada al centre de salut mental de referència	66,4	-	-
<u>Hospital de subaguts</u> : sol·licituds de visita ateses en els 15 dies posteriors a l'alta hospitalària	84,2	-	-
<u>Hospital de dia</u> : sol·licituds de visita ateses en els 15 dies posteriors a l'alta hospitalària	100,0	-	-
<u>Mitjana i llarga estada</u> : pacients que tenen oberta i en actiu una història clínica	100,0	-	-

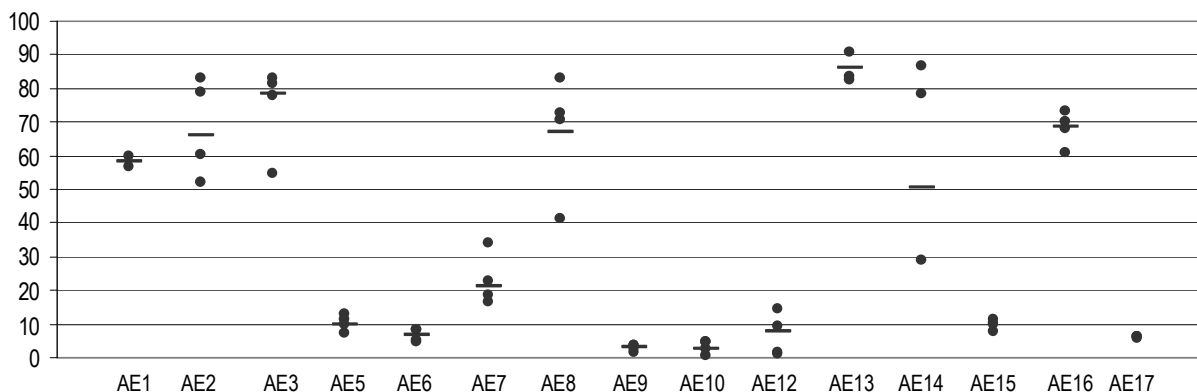
Atenció socio sanitària	Mitjana	Mínim	Màxim
<u>Llarga estada</u> : pacients amb recaigudes durant l'ingrés	17,2	6	36,4
<u>Llarga estada</u> : estades per ingrés temporal per descans familiar	8,6	0,3	21,1
<u>Convalescència</u> : pacients amb recaigudes durant l'ingrés	10,8	2,8	21,9
<u>Convalescència</u> : pacients donats d'alta amb destinació al domicili	49,9	38,4	59,7
<u>Mitjana estada</u> : pacients amb recaigudes durant l'ingrés	9,9	7,8	12,1
<u>Mitjana estada</u> : pacients donats d'alta amb destinació al domicili	46,2	45,2	47,1
<u>Cures paliatives</u> : pacients amb millora dels símptomes de dolor	83,3	71,8	100
<u>Cures paliatives</u> : familiars de pacients en situació terminal inclosos en un programa d'atenció al dol	70	34,3	87

Figura 3. Variacions en el percentatge d'assoliment dels objectius del contracte d'atenció primària de salut (Cada punt representa el valor d'una ABS i la línia horitzontal, la mitjana de totes.)



- AP2 Població infantil correctament vacunada
- AP3 Fumadors hipertensos que han deixat de fumar
- AP4 Fumadors diabètics que han deixat de fumar
- AP5 Bevedors excessius d'alcohol que es fan abstinents o disminueixen els consums a nivells de baix risc
- AP6 Hipertensos amb control òptim de la tensió arterial
- AP7 Diabètics amb control metabòlic
- AP8 Població de 60 anys i més correctament vacunada de la grip
- AP9 Hospitalitzacions evitables
- AP12 Nadons de 3 mesos amb alletament matern
- AP13 Prescripció d'especialitats farmacèutiques genèriques
- AP14 Envasos de nous fàrmacs que no aporten cap valor afegit

Figura 4. Variacions en el percentatge d'assoliment dels objectius del contracte d'atenció especialitzada (Cada punt representa el valor d'un hospital i la línia horitzontal la mitjana de tots.)



AE1	Interval diagnòstic-tractament inferior a 15 dies en el càncer de pulmó
AE2	Interval diagnòstic-tractament inferior a 15 dies en el càncer de còlon i recte
AE3	Interval arribada al centre-inici tractament fibrinolític inferior a 30 minuts en el tractament de l'infart
AE5	agut de miocardi
AE6	Reingressos urgents per malaltia pulmonar obstructiva crònica en els 30 dies posteriors a l'alta
AE7	Reingressos urgents per insuficiència cardíaca congestiva en els 30 dies posteriors a l'alta
AE8	Parts per cesària
AE9	Tractament quirúrgic conservador en el càncer de mama
AE10	Complicacions quirúrgiques
AE12	Readmissions al cap de 72 hores al servei d'urgències
AE13	Accident vascular cerebral en pacients de 65 anys i més amb estada hospitalària superior als 20 dies
AE14	Interval sospita-confirmació diagnòstica inferior a 15 dies en el càncer de pulmó
AE15	Interval sospita-confirmació diagnòstica inferior a 15 dies en el càncer de còlon i recte
AE16	Prescripció d'especialitats farmacèutiques genèriques
AE17	Índex de substitució en cirurgia major ambulatoria Envasos de nous fàrmacs que no aporten cap valor afegit

1.4.5. Atenció al client

Les actuacions dutes a terme en aquest àmbit van dirigides a la millora de les relacions i interaccions dels ciutadans amb els centres i els serveis sanitaris, i amb l'estructura organitzativa del CatSalut. Aplega, doncs, accions en el marc de l'accés dels serveis, la informació, la comunicació i la satisfacció dels ciutadans.

Acreditació de la cobertura sanitària

La funció d'acreditació de la cobertura sanitària, que té assignada el CatSalut, fa que des de la Regió es portin a terme actuacions adreçades al compliment d'aquesta funció, mitjançant l'execució dels procediments establerts per accedir a l'assistència sanitària pública. Durant l'any 2005 no s'han produït variacions substancials en aquests procediments, atès que no hi ha hagut modificacions en la normativa ni en els circuits establerts. Durant l'any 2005, s'han revisat i validat 22.202 sol·licituds d'alta al CatSalut i 31.015 sol·licituds de modificacions de dades.

- **Reconeixement del dret a l'assistència sanitària pública a les persones sense recursos econòmics suficients**

El CatSalut, des de l'any 1991, és qui tramita el dret a l'assistència sanitària del col·lectiu de persones sense recursos econòmics suficients. Els sol·licitants del dret han d'acreditar una sèrie de requisits com la residència en un municipi de Catalunya, els recursos econòmics per sota del salari mínim interprofessional i no tenir dret a l'assistència sanitària pública per una altra via.

Tots els centres d'atenció primària són unitats receptores de la documentació i des de la Unitat d'Atenció al Ciutadà de la Regió, punt de referència per a qualsevol consulta sobre la tramitació del dret, es coordina el procediment.

Amb l'entrada en vigor de la Llei orgànica 8/2000, de 22 de desembre, de reforma de la Llei orgànica 4/2000, d'11 de gener, sobre drets i llibertats dels estrangers a Espanya i la seva integració social, s'introdueixen innovacions importants en aquest procediment. Així, els estrangers que es troben a Espanya inscrits al padró municipal on resideixen habitualment tenen dret a l'assistència sanitària amb les mateixes condicions que els espanyols.

Aquesta llei ha suposat un increment d'aquest col·lectiu de tal manera que el 90 % (8.264 sol·licituds) de les 8.769 sol·licituds d'accés a l'assistència sanitària pública per a persones sense recursos econòmics suficients que s'han tramitat durant l'any 2005 correspon a persones estrangeres.

- **Instrucció 08/98, d'accés a l'assistència sanitària pública a l'empara del Decret 178/1991, d'universalització de l'assistència sanitària pública**

L'objecte de la Instrucció és establir el procediment de tramitació de les sol·licituds individuals d'accés a l'assistència sanitària pública mitjançant una aportació econòmica periòdica en concepte de col·laboració en el finançament del sistema sanitari públic, a l'empara del Decret 178/1991 i de la seva normativa de desplegament.

Les persones sol·licitants presenten les sol·licituds d'accés a la Unitat d'Atenció al Ciutadà on es duen a terme les fases del procediment assignades a la Instrucció. Durant l'any 2005 s'han tramitat 29 sol·licituds d'alta i 16 de baixa.

- **Assistència sanitària als menors sota la tutela de la Direcció General d'Atenció al Menor (DGAM)**

En data 5 d'octubre de 1992 es va signar el conveni entre el CatSalut i la DGAM del Departament de Justícia a fi d'integrar el col·lectiu de menors sotmesos a la protecció i tutela de la Generalitat de Catalunya a l'assistència sanitària de la Seguretat Social.

Des de l'1 de gener de 1998, les sol·licituds d'assistència sanitària dels menors sota la tutela de la DGAM que resideixen a l'àmbit territorial de les comarques de Tarragona es tramiten des de la Unitat d'Atenció al Client de la Regió Sanitària Camp de Tarragona.

Durant l'any 2005, l'actual la Secció d'Atenció a Infants i Adolescents (SAIA) de la Delegació Territorial del Departament de Benestar i Família a Tarragona ens ha fet arribar 102 sol·licituds d'alta, 223 baixes i 72 modificacions.

- **Reconeixement del dret a l'atenció sanitària pública als estrangers menors sense residència legal a Catalunya**

El febrer de 1999, el CatSalut va iniciar el procediment de tramitació de les sol·licituds individuals de reconeixement del dret a l'atenció sanitària pública per als estrangers menors de 18 anys sense residència legal a Catalunya. Aquesta Instrucció no és pot aplicar als menors estrangers que tinguin reconegut el dret a l'atenció sanitària pública per qualsevol altra via.

El document acreditatiu del dret a l'atenció sanitària pública és la targeta sanitària individual (TSI) del CatSalut. No obstant això, l'atenció sanitària pública s'ha de prestar necessàriament encara que el menor no disposi de TSI.

La sol·licitud es pot presentar als centres d'atenció primària, que actuen com a unitats de recepció. La Unitat d'Atenció al Client de la Regió actua com a unitat d'acreditació. Durant l'any 2005 s'han tramitat 18 sol·licituds d'alta i 11 de baixa.

Reclamacions i suggeriments

En el conjunt de la Regió s'han presentat 3.170 reclamacions (68 més que l'any anterior).

Taula 4. Reclamacions per línia de servei

Per línia de servei	Nombre	Percentatge
Atenció primària	787	24,8 %
Atenció hospitalària	2.308	72,8 %
Atenció sociosanitària	16	0,5 %
Atenció salut mental	16	0,5 %
Transport sanitari	28	0,88 %
Catsalut	11	0,35 %
Altres	4	0,13 %

Font: aplicatiu de gestió de reclamacions (GRE) i informació dels proveïdors

Taula 5. Reclamacions per motius

Classificació per motius	Nombre	Percentatge
Assistencials	454	14,32 %
Tracte	219	6,91 %
Informació	100	3,15 %
Organització i tràmits	2.069	65,27 %
Hoteleria/habitabilitat/confort	249	7,85 %
Documentació	79	2,49 %

Font: aplicatiu de GRE i informació dels proveïdors

Regió Sanitària Camp de Tarragona: 506.357 habitants

Reclamacions /1.000 habitants: 6,26 reclamacions/1.000 habitants

% Resolució reclamacions gestionades a la Regió Sanitària Camp de Tarragona: 96,1 %

Taula 6. Desglossament de les reclamacions corresponents al grup 400

Codi	Descripció	Nombre de reclamacions
400	Demora excessiva per llista d'espera	38
400.1	Per consulta/cita prèvia	511
400.2	Per ingrés hospitalari/sociosanitari	7
400.3	Per atenció a urgències	273
400.4	Per intervenció quirúrgica	339
400.5	Per prova complementària	115
400.6	Per atenció no urgent	4
400.7	Per tractament no quirúrgic	4
Total		1.291

1.4.6. Sistema d'informació

- **Registre central de persones assegurades**

En el marc del projecte d'implantació del Pla de sistemes del CatSalut es van definir un seguit d'aplicacions informàtiques com a instrument de suport del nou model d'informació i de les funcions com a grup assegurador sanitari públic a Catalunya. En aquest sentit, el registre central de persones assegurades (RCA), com a evolució del registre central d'usuaris (RCU), constitueix l'instrument informàtic fonamental per al model de relació amb els assegurats i permet emmagatzemar i gestionar la informació per tal d'acreditar-los i oferir-los un servei de qualitat.

L'RCA està regulat pel Decret 29/1995, de 10 de gener (DOGC 2013, de 17.02.95), i modificat per l'Ordre SSS/250/2002, d'1 de juliol (DOGC 3678, de 16.07.02).

La gestió de la informació sobre els assegurats permet identificar-los i localitzar-los en l'estructura territorial (ABS, sector, regió), assignar-los un nivell de cobertura (prestacions) a càrrec del CatSalut i editar-los la seva targeta sanitària individual.

L'any 2002 va començar la fase d'implantació del procediment per a l'accés a la informació de l'RCA (consulta de les dades de les persones assegurades del CatSalut). El procediment específic de consulta de l'RCA el poden aplicar les entitats proveïdores: atenció primària, especialitzada, sociosanitària i salut mental.

L'any 2004 es van establir procediments d'actualització de la informació, que es va confrontar amb la de fonts externes. En aquest sentit, durant l'any 2005, s'han incorporat pràcticament la totalitat dels proveïdors de la Regió en l'intercanvi d'informació a través de noves comunicacions establertes a l'RCA.

L'any 2005, s'ha consolidat el model d'assegurament basat en l'assegurança individual i universal d'un nivell de cobertura sanitària, i s'ha avançat en la generalització de l'ús de les dades per a totes les funcions del sistema sanitari, com a variable de població oficial.

La població de referència del CatSalut per a l'any 2005 s'estableix amb el tall de població del 31 de gener de 2005 i s'aprova en el Consell de Direcció del CatSalut el 5 d'abril de 2005. En la taula 7 es mostra el nombre de persones assegurades per ABS i per direcció operativa de la Regió de l'any 2005.

Taula 7. Nombre d'assegurats per ABS i per direcció operativa

ABS per direcció operativa	Nombre de persones assegurades
Alt Camp Est (Vila-rodona)	10.127
Alt Camp Oest (Alcover)	5.114
Valls Urbà	25.378
Baix Penedès Interior (L'Arboç)	11.557
Calafell	14.907
El Vendrell	34.783
Santa Coloma de Queralt	3.627
Montblanc	15.146
Constantí	5.766
Salou	18.670
El Morell	7.484
Tarragona 1 (Bonavista - La Canonja)	13.278
Tarragona 2 (La Granja - Torreforta)	26.654
Tarragona 3 (Jaume I)	29.143
Tarragona 4 (Llevant)	10.469
Tarragona 5 (Sant Pere i Sant Pau)	14.393
Tarragona 6 (Tàrraco)	18.258
Tarragona 7 (Sant Salvador - Els Pallaresos)	8.323
Tarragona 8 (Murallès)	16.120
Torredembarra	24.987
Vila-seca	15.246
<i>Total direcció operativa 2</i>	329.430
Les Borges del Camp	5.908
Cambrils	24.216
Cornudella de Montsant	2.241
Mont-roig del Camp	9.238
Reus 1 (Sant Pere)	14.813
Reus 2 (Sant Pere)	28.180
Reus 3 (Llibertat)	21.501
Reus 4 (Llibertat)	20.123
Reus 5 (Barri Fortuny)	23.649
Riudoms	9.981
La Selva del Camp	5.562
Vandellòs i l'Hospitalet de l'Infant	4.857
Falset	6.658
<i>Total direcció operativa 3</i>	176.927
Total Regió Sanitària Camp de Tarragona	506.357

Font: Població de referència CatSalut 2005. Registre central de persones assegurades (RCA)

2. La xarxa sanitària de la Regió. Recursos i activitat

- 2.1 Atenció primària
- 2.2 Recursos d'atenció especialitzada
- 2.3 Activitat d'atenció especialitzada

2. La xarxa sanitària de la Regió: recursos i activitat

2.1. Atenció primària

2.1.1. Recursos

L'atenció primària de salut és el primer nivell d'accés directe del ciutadà a l'assistència sanitària a través dels serveis existents en les àrees bàsiques de salut (ABS): unitats territorials elementals que concentren el nucli fonamental de l'activitat assistencial en el centre d'atenció primària (CAP).

El CAP és l'estructura física i funcional que permet que l'equip d'atenció primària (EAP), format pels professionals sanitaris i no sanitaris que hi presten els seus serveis, desenvolupi adequadament l'atenció primària.

El nombre d'ABS de la Regió és de 34, 21 de les quals les gestiona l'Institut Català de la Salut; 5, el Grup SAGESSA; 6, la Xarxa Sanitària i Social de Santa Tecla; 1, l'empresa pública Gestió i Prestació de Serveis de Salut, i 1 és una entitat de base associativa.

Taula 8. Implantació de la reforma d'atenció primària (RAP) a la Regió

Equips d'atenció primària (EAP) en funcionament	34
Percentatge sobre el total d'EAP previstos	100 %
Cobertura poblacional de la RAP	100 %
	21 ICS
	1 SAGESSA
	6 F. CAU
	4 FASS
	1 Gestió i Prestació de Serveis de Salut
	1 Atenció Primària Alt Camp, SLL
Nombre de CAP	34

Font: Divisió d'Atenció Primària i Regió Sanitària Camp de Tarragona

Taula 9. Implantació de la reforma d'atenció primària per proveïdors

Nom ABS	Entitat proveïdora
Alt Camp Est (Vila-rodona)	Institut Català de la Salut (ICS)
Alt Camp Oest (Alcover)	Atenció Primària Alt Camp, SLL
Baix Penedès Interior (L'Arboç)	Fundació CAU (Xarxa Sta. Tecla)
Calafell	Fundació CAU
Cambrils	SAGESSA
Constantí	ICS
Cornudella de Montsant	ICS
El Morell	ICS
El Vendrell	Fundació CAU
Falset	ICS
La Selva del Camp	FASS (fundació Grup SAGESSA)
Les Borges del Camp	ICS
Montblanc	ICS
Mont-roig del Camp	ICS
Reus 1 (Sant Pere)	ICS
Reus 2 (Sant Pere)	ICS
Reus 3 (Llibertat)	ICS
Reus 4 (Llibertat)	ICS
Reus 5 (Barri Fortuny)	FASS
Riudoms	FASS
Salou	ICS
Sta. Coloma de Queralt	ICS
Tarragona 1 (Bonavista)	ICS
Tarragona 2 (Torreforta)	ICS
Tarragona 3 (Jaume I)	ICS
Tarragona 4 (Llevant)	Fundació CAU
Tarragona 5 (St. Pere i St. Pau)	ICS
Tarragona 6 (Tàrraco)	ICS
Tarragona 7 (Sant Salvador)	ICS
Tarragona 8 (Murallès)	Gestió i Prestació de Serveis de Salut
Torredembarra	Fundació CAU
Valls Urbà	ICS
Vandellòs i L'Hospitalet	FASS
Vila-seca	Fundació CAU

Taula 10. Població de les ABS per grups d'edat

ABS	Població	0-14	15- 64	>64
Alt Camp Est (Vila-rodona)	10.127	1.447	6.484	2.196
Alt Camp Oest (Alcover)	5.114	832	3.272	1.010
Baix Penedès Interior (L'Arboç)	11.557	1.857	7.756	1.944
Calafell	14.907	2.437	10.061	2.409
Cambrils	24.216	4.451	16.707	3.058
Constantí	5.766	968	4.007	791
Cornudella de Montsant	2.241	222	1.315	704
El Morell	7.484	1.237	5.048	1.199
El Vendrell	34.783	6.285	23.338	5.160
Falset	6.658	871	3.995	1.792
La Selva del Camp	5.562	1.067	3.567	928
Les Borges del Camp	5.908	887	3.710	1.311
Montblanc	15.146	2.172	9.593	3.381
Mont-roig del Camp	9.238	1.357	6.398	1.483
Reus 1 (St. Pere)	14.813	2.010	10.026	2.777
Reus 2 (St. Pere)	28.180	4.508	19.552	4.120
Reus 3 (Llibertat)	21.501	3.565	14.512	3.424
Reus 4 (Llibertat)	20.123	3.666	14.117	2.340
Reus 5 (Barri Fortuny)	23.649	4.017	16.517	3.115
Riudoms	9.981	1.592	6.466	1.923
Salou	18.670	3.009	13.923	1.738
Santa Coloma de Queralt	3.627	582	2.204	841
Tarragona 1 (Bonavista)	13.278	2.200	9.306	1.772
Tarragona 2 (Torreforta)	26.654	4.739	18.852	3.063
Tarragona 3 (Jaume I)	29.143	3.773	20.078	5.292
Tarragona 4 (Llevant)	10.469	1.866	7.536	1.067
Tarragona 5 (St. Pere i St. Pau)	14.393	2.320	10.419	1.654
Tarragona 6 (Tàrraco)	18.258	2.878	12.568	2.812
Tarragona 7 (St. Salvador)	8.323	1.627	5.870	826
Tarragona 8 (Muralles)	16.120	1.869	10.591	3.660
Torredembarra	24.987	4.261	16.496	4.230
Valls	25.378	4.028	17.247	4.103
Vandellòs i L'Hospitalet de l'Infant	4.857	658	3.418	781
Vila-seca	15.246	2.773	10.577	1.896
Total	506.357	82.031	345.526	78.800

Font: Població de referència CatSalut 2005. Registre central de persones assegurades

▪ Reforços d'estiu a l'atenció primària de salut

Tres de les sis comarques que conformen la Regió Sanitària Camp de Tarragona tenen una franja costanera important. Durant els mesos d'estiu, les zones properes a la costa experimenten un fort increment de la població. Per això, la Regió Sanitària, ja des del 1991, ha anat contractant una activitat suplementària als nostres proveïdors d'atenció primària del Baix Camp, del Baix Penedès i del Tarragonès, que hem anomenat *Reforços d'Estiu*. En un principi aquests reforços es contractaven per al període del 15 de juny al 15 de setembre, però en els darrers anys s'ha prorrogat fins al 30 de setembre.

Durant aquest any 2005 s'han mantingut els reforços d'estiu de les ABS que incrementen de forma important la població durant els mesos d'estiu: Vandellòs, Mont-roig del Camp, Cambrils, Salou, Torredembarra, Calafell, El Vendrell i Vila-seca.

Taula 11. Recursos (per llocs de treball) assignats als reforços d'estiu

CAP/ Consultori	Metge/essa general	Diplomats d'infermeria	Auxiliars administratius
Calafell	6,2	12,2	11,0
El Vendrell	2,8	5,7	4,0
Coma-ruga	1,4	3,6	3,2
Vila-seca	5,3	5,8	5,4
Torredembarra	7,4	7,2	6,6
Roda de Barà	4,5	6,6	6,0
Salou	9,6	6,9	5,3
Vandellòs/Hospitalet	2,1	2,1	0,8
Mont-roig del Camp	4,3	3,1	2,7
Cambrils	8,5	8,5	5,8
Total	52,1	61,7	50,8

Font: Unitat de Planificació

- **Coordinació dels aspectes vinculats als programes d'atenció a la salut sexual i reproductiva**

Dins de la formulació dels diferents plans estratègics del Departament de Salut, des de la Regió Sanitària s'està participant en l'elaboració del Pla estratègic d'atenció a la salut sexual i reproductiva, la implantació del qual suposarà un canvi en el model d'atenció a la salut sexual i reproductiva a la Regió Sanitària.

- **Recursos humans d'atenció primària**

Les dades de personal que es faciliten a continuació es refereixen al nombre de places i no al nombre de persones, atesa la compatibilitat d'activitats exercides per part d'alguns professionals, motiu que determina la manca de coincidència entre els efectius reals i les places existents en el sistema.

Taula 12. Xarxa d'atenció primària de salut

Tipus de professional	Nombre de professionals equivalents a 36 hores
Metges generals	313
Pediatres	80
Odontòlegs	27
Diplomats d'infermeria	353
Treballadors socials	11

Font: Unitat de Planificació. Avaluació del contracte de serveis d'atenció primària 2005

L'any 2003 la Regió Sanitària va implantar un nou Servei d'Atenció Continuada a Tarragona que dona cobertura a tota la ciutat, excepte les ABS dels barris del sud: Tarragona 1(Bonavista) i Tarragona 2 (Torreforta).

Taula 13. Recursos d'atenció primària d'urgències i/o d'atenció continuada

Nombre d'equips d'atenció primària amb atenció continuada	20	
Serveis ordinaris d'urgències	2	SOU Bonavista- La Canonja SOU Torreforta
Altres dispositius	5	Centre Coordinador de Tarragona 061 Programa d'urgències del Pius Hospital de Valls Centre d'Atenció Continuada de Reus Servei d'Atenció Continuada de Tarragona Servei Comarcal d'Urgències del Baix Penedès
Total	27	

2.1.2. Activitat d'atenció primària

Taula 14. Activitat assistencial de la xarxa reformada. Nombre de visites

	Nombre de visites	Nombre de visites per habitant	Nombre de visites per professional i dia
Medicina general	1.581.827	4,6	23,3
Pediatría	306.991	4,7	22,1
Odontologia	57.681	0,2	8,2
Infermeria	1.319.264	3,2	19,1
Total	3.265.763	8	-

Font: Unitat de Sistemes d'informació. Avaluació del contracte de serveis d'atenció primària 2005

Per a les visites de medicina general, pediatria i infermeria falten les dades de les àrees bàsiques de salut Baix Penedès Interior, Calafell, Tarragona 4, Torredembarra, El Vendrell i Vila-seca.

Per a les visites d'odontologia falten les dades de les àrees bàsiques de salut Baix Penedès Interior, Calafell, Mont-roig del Camp, Reus 1, Reus 2, Reus 3, Reus 4, Tarragona 4, Torredembarra, El Vendrell i Vila-seca.

S'inclouen les visites al centre d'atenció primària i les visites a domicili.

Les visites d'infermeria inclouen les tècniques d'infermeria.

Per calcular el nombre de visites per professional i dia s'ha considerat que l'any té 250 dies hàbils.

Població: CatSalut. Registre central de persones assegurades, desembre de 2005.

Taula 15. Activitat assistencial de la xarxa reformada. Nombre de sol·licituds

	Nombre de sol·licituds	Percentatge sobre les visites mèdiques
Radiologia	54.162	3
Anàlisis clíniques	207.758	11
Interconsulta d'atenció especialitzada	134.930	8,9

Font: Unitat de Sistemes d'Informació. Avaluació del contracte de serveis d'atenció primària 2005

Per a les sol·licituds de radiologia falten les dades de les àrees bàsiques de salut Baix Penedès Interior, Calafell, Tarragona 4, Torredembarra, El Vendrell i Vila-seca.

Per a les sol·licituds d'anàlisis clíniques falten les dades de les àrees bàsiques de salut Baix Penedès Interior, Calafell, Falset, Tarragona 4, Torredembarra, El Vendrell i Vila-seca.

Per a les sol·licituds d'interconsulta d'atenció especialitzada falten les dades de les àrees bàsiques de salut Baix Penedès Interior, Les Borges del Camp, Calafell, Cornudella de Montsant, Falset, Mont-roig del Camp, Reus 1, Reus 2, Reus 3, Reus 4, Riudoms, Tarragona 4, Torredembarra, El Vendrell i Vila-seca.

Percentatge d'àrees bàsiques de salut amb un sistema d'identificació de la població atesa	100 %
---	-------

Taula 16. Activitat assistencial de la xarxa reformada. Població atesa i adscrita

	Població atesa	Població adscrita	Percentatge
Població adulta	374.152	441.705	78,6
Població infantil	No disponible	No disponible	No disponible
Total	No disponible	No disponible	No disponible

Font: Unitat de Sistemes d'Informació. Avaluació del contracte de serveis d'atenció primària 2005

	Població atesa	Població adscrita	Percentatge
Programa ATDOM	6.842	81.175	8,4

Font: Unitat de Sistemes d'Informació. Avaluació del contracte de serveis d'atenció primària 2005
Població de 65 anys i més atesa en el Programa d'atenció domiciliària.

Taula 17. Activitat dels reforços d'estiu a l'atenció primària

Centre	Visites mèdiques	Visites infermeria
Calafell	12.055	2.605
Torredembarra	11.334	2.657
Roda de Barà	3.710	959
Vendrell	14.018	2.021
Coma-ruga	2.486	749
La Pineda	10.026	1.485
Mont-roig	11.684	5.755
Salou	14.768	12.930
Cambrils	26.533	14.752
L'Hospitalet	1.481	1.497
Total	108.095	45.410

Font: Unitat de Planificació

Taula 18. Reforços d'estiu. Nombre d'assistències per centres

Centre	2000	2001	2002	2003	2004	2005
Mont-roig	6.325	9.255	10.706	14.211	14.073	17.439
Salou	34.905	20.729	15.751	47.952	48.430	27.698
Vandellòs	4.794	5.904	4.483	10.154	3.630	2.978
Cambrils	13.252	16.818	22.243	21.876	24.810	41.285
El Vendrell	19.553	6.582	17.391	24.225	21.106	16.039
Vila-seca	8.912	10.878	13.672	11.862	9.026	11.511
Torredembarra	22.892	22.869	17.340	17.596	15.500	13.991
Calafell	16.712	15.966	17.231	18.628	15.080	14.660
Roda de Barà				7.456	5.752	4.669
Total	127.345	109.001	118.817	173.960	157.407	153.505

Font: Unitat de Planificació

2.2. Recursos d'atenció especialitzada

L'assistència sanitària especialitzada a Catalunya es presta a través dels recursos d'internament, hospitals de dia, consultes ambulatories especialitzades, urgències i hospitalització a domicili, i compta amb el suport d'altres recursos com les UFISS, els PADES, etc. La majoria d'aquests recursos s'organitzen funcionalment en xarxes com la d'hospitals d'aguts (XHUP), la xarxa sociosanitària, la xarxa de salut mental i la xarxa d'atenció a les drogodependències (XAD), que formen part de la xarxa sanitària d'utilització pública (XSUP).

L'estructura en xarxes, algunes més orientades a problemes de salut (salut mental) i d'altres més orientades als tipus de recursos (hospitals d'aguts, centres sociosanitaris), s'ha vist superada progressivament per l'aparició de nous serveis orientats a atendre de manera més efectiva i més eficient les necessitats assistencials específiques dels malalts (UFISS, convalsència, hospitals de dia, etc.).

2.2.1. Recursos d'internament

Els recursos d'internament són els centres on s'atenen malalts amb qualsevol tipus de patologia aguda o crònica que requereixen un o més dies d'estada en el centre.

L'atenció especialitzada d'internament es presta en hospitals d'aguts, hospitals psiquiàtrics i centres sociosanitaris que, de manera exclusiva o compartida, presten serveis d'hospitalització. Els recursos d'internament es poden classificar segons la xarxa a la qual pertany el centre i segons els tipus de serveis que presten.

- **Hospitals generals d'aguts**

Els quatre centres hospitalaris de la Regió Sanitària Camp de Tarragona integrats a la Xarxa Hospitalària d'Utilització Pública (XHUP) i el centre concertat que presten serveis assistencials en règim d'internament per a malalts aguts són els següents:

Taula 19. Nombre de llits dels hospitals generals d'aguts

Centre	Tipus	Llits ofertats	Població de referència ⁽¹⁾	Llits/ 1.000 habitants
Hospital Universitari de Tarragona Joan XXIII	Referència	346	158.088	2,19
Hospital Universitari Sant Joan de Reus ⁽²⁾	Referència	266	176.927	1,77
Hospital St. Pau i Sta. Tecla ⁽³⁾	General bàsic	193	111.949	1,72
Pius Hospital de Valls	General bàsic	77	59.392	1,30
Centre MQ Reus ⁽²⁾	General bàsic complementari	48		
Hospital del Vendrell ⁽⁴⁾	Hospital comarcal	5*		
Total		930	506.356	1,78

Font: Unitat de Planificació

(1) Dades RCA del 31.01.05

(2) Dades de l'Hospital Universitari St.Joan de Reus i i del Centre MQ Reus

(3) Dades de l'Hospital St. Pau i Sta. Tecla i de l'Hospital del Vendrell

(4) Inici d'activitat: 5 de desembre de 2005

* No sumats al total

Els dos centres de referència (Joan XXIII i Sant Joan) disposen de 612 llits, i els tres centres generals bàsics (St. Pau i Sta. Tecla, Pius i CMQ Reus) ofereixen 315 llits al Servei Català de la Salut.

Taula 20. Recursos sanitaris d'atenció hospitalària per serveis

Serveis	Hospital Universitari Joan XXIII	Hospital Universitari Sant Joan	Hospital St. Pau i Sta. Tecla	Pius Hospital	Centre MQ Reus	Total
Medicina interna	107	70	71	29	7	284
Cirurgia	86	69	56	22	20	253
Traumatologia	34	36	28	12	12	122
Ginecologia/Obstetrícia	26	30	13	9	56	84
Pediatría	36	23	5	2	3	69
UCI	33	6	8		-	47
Altres	24	32	-	3	-	71
Total llits	346	266	193	77	48	930

Font: Unitat de Planificació

▪ Centres psiquiàtrics d'internament

Són els centres hospitalaris de tipus monogràfic que, juntament amb els serveis de psiquiatria dels hospitals generals i dels centres sociosanitaris autoritzats també per a l'internament psiquiàtric, presten atenció als malalts mentals.

L'atenció hospitalària psiquiàtrica es presta en dos centres: Institut Pere Mata i Sanatori Villablanca que, a més, donen servei a usuaris d'altres regions sanitàries. Per les seves funcions, els recursos dels hospitals psiquiàtrics es distribueixen en:

• Unitat d'aguts

Atén les descompensacions psiquiàtriques agudes mitjançant l'aplicació coordinada de recursos psicofarmacològics, psicoterapèutics i de contenció institucional.

- **Unitat de subaguts**

Atén les descompensacions agudes de pacients que ja tenen un diagnòstic psiquiàtric i necessiten una intervenció terapèutica de rehabilitació per aconseguir la reinserció sociofamiliar.

- **Unitats de mitjana i llarga estada**

Assisteixen pacients adults en règim d'internament que, d'acord amb la seva cronificació, necessiten un control medicopsiquiàtric de seguiment no intensiu.

Taula 21. Atenció hospitalària en salut mental

Llits	Institut Pere Mata	Sanatori Villablanca	Total	Població de referència ⁽¹⁾	Llits per 1.000 habitants
Aguts	60	-	60	679.038	0,09
Subaguts	35	-	35	679.038	0,05
Mitjana i llarga estada	571	339	910	679.038	1,34
Llits hospitalització parcial	30	-	30	679.038	-
Llits Unitat de Crisi de l'Adolescent	12	-	12	679.038	-
Total	708	339	1047	679.038	1,54

Font: Unitat de Planificació

(1) Població de les RS Camp de Tarragona i Terres de l'Ebre. Dades del RCA el 31.01.05

- **Centres sociosanitaris**

Els centres sociosanitaris són els recursos d'internament dotats de les característiques estructurals i del personal necessari per atendre pacients amb problemes sociosanitaris. Poden ser centres d'internament de finalitat sociosanitària exclusivament o hospitals autoritzats tant per a l'internament agut com per al sociosanitari i/o psiquiàtric.

Els centres sociosanitaris estan formats per una o més de les unitats següents:

- **Unitat de llarga estada**

És la unitat d'hospitalització que té com a funció el tractament rehabilitador, de cures de manteniment, de profilaxi de complicacions i també de suport a persones grans amb malalties cròniques de llarga evolució que han generat incapacitats funcionals de major o menor grau, a fi d'aconseguir la màxima autonomia que permeti la situació del malalt. Dins d'aquestes unitats s'inclou l'atenció a persones amb demència avançada o amb algun altre trastorn cognitiu de tipus crònic. Quan les persones hospitalitzades amb aquestes patologies són prou nombroses, cal ubicar-les en unitats diferenciades de psicogeriatría.

- **Unitat de convalsència**

És la unitat d'hospitalització que té com a objectiu restablir aquelles funcions o activitats que hagin estat afectades, parcialment o totalment, per diferents patologies. Es tracta de persones grans amb malalties de base que necessiten una recuperació funcional després de patir un procés quirúrgic, traumatològic o mèdic, prèviament tractat en una fase aguda. L'estada mitjana recomanable dels pacients en aquestes unitats és de 30-60 dies.

- **Unitat de cures pal·liatives**

És la unitat d'hospitalització que té com a funció oferir tractament pal·liatiu i de confort a pacients amb càncer avançat o altres malalties inguaribles en fase terminal. El control de símptomes, el suport emocional al malalt i a la seva família són els objectius que ha de perseguir la unitat. L'estada mitjana recomanable dels pacients en aquestes unitats és de 30 dies.

- **Unitat de mitjana estada polivalent**

Servei destinat a l'atenció de convalescència i cures pal·liatives en unitats que, per les seves dimensions i criteris de planificació, no poden dur a terme aquestes activitats d'una manera específica.

Taula 22. Recursos d'internament socio-sanitaris

Nom centre	Llarga estada	Convalescència	Cures pal·liatives	Mitjana estada polivalent	Total llits
Ciutat de Reus	52	-	-	-	52
Hospital Socio-sanitari Francolí	85	45	10	-	140
Pius Hospital	55	26	5	-	86
Centre Socio-sanitari Sta. Tecla Llevant	56	-	-	14	70
Policlínica El Vendrell	62	-	-	13	75
Hospital Universitari Sant Joan	-	32	10	-	42
Residència Monterols	70	30*	-	-	100
Residència Vila-seca	25	-	-	-	25
Total	-	133	25	27	590

Font: Unitat d'Atenció al Ciutadà

*15 d'aquestes places són de mitjana estada psicogeriatrica.

Taula 23. Distribució territorial dels recursos d'internament de la Regió Sanitària

	Hospitals d'aguts		Hospitals psiquiàtrics		Centres socio-sanitaris		Total
	Centres	Llits	Centres	Llits	Centres	Llits	
Alt Camp	1	79			1	85	164
Baix Camp	2	325	2	1.005	3	192	1.522
Baix Penedès					1	75	75
Tarragonès	2	535			3	155	690
Total	5	939	2	1.005	8	507	2.451

Font: Unitat de Planificació

2.2.2. Recursos de consulta ambulatoria especialitzada

Són tots els centres i els serveis on es presta l'atenció especialitzada sense internament: centres d'atenció primària especialitzada (CAP II), consultes externes hospitalàries (CE), centres de salut mental infantil i juvenil (CSMIJ) centres de salut mental d'adults (CSMA) i centres d'atenció i seguiment de les drogedependències (CAS).

- **Centres d'atenció primària especialitzada i consultes externes hospitalàries**

- **Centres d'atenció primària d'especialització (CAP II)**

Són els centres d'atenció primària que tenen consultes d'especialitats. El desplegament de la reordenació de l'atenció especialitzada ha anat desplaçant l'atenció especialitzada general dels CAP II a les consultes externes dels hospitals. A la Regió hi ha quatre CAP II: Torreforta - La Granja i Tarragonès a Tarragona, Sant Pere a Reus i el del Vendrell.

- **Consultes externes hospitalàries**

Comprenen tots els actes mèdics, les proves diagnòstiques, les exploracions complementàries, els procediments terapèutics, la medicació i el material necessari durant aquest procés. N'hi ha en els 4 centres de la XHUP i al Centre MQ de Reus.

- **Centres de salut mental**

La consulta ambulatoria psiquiàtrica i de salut mental es presta a través de dues xarxes específiques: una per a adults i una per a infants. Els centres de salut mental d'adults (CSMA) presten serveis d'atenció especialitzada i de suport a l'atenció primària a pacients majors de 18 anys, i els centres de salut mental infantil i juvenil (CSMIJ) atenen pacients fins als 18 anys. Els CSMA i CSMIJ poden estar en un mateix centre o en centres diferents. Els equips que presten aquesta atenció estan formats per professionals de la psiquiatria, la psicologia clínica, la infermeria i el treball social, entre d'altres.

Alguns d'aquests equips, per tal de prestar una atenció més propera als ciutadans, treballen en diferents consultes perifèriques. D'aquesta manera, l'equip disposa de tots els treballadors experts en les disciplines competents en matèria de salut mental i d'organització i, mitjançant aquestes consultes perifèriques, pot millorar la qualitat de l'assistència i el rendiment dels recursos, i garantir l'accessibilitat geogràfica a tot el territori.

La nostra Regió té 5 centres destinats a atendre la població adulta (CSMA) que estan ubicats a: Valls, Reus, Tarragona nord, Tarragona sud i el Vendrell, i els serveis estan contractats amb l'Institut Pere Mata.

El CSMIJ de la Regió Sanitària està format per delegacions assistencials a Reus, Valls, Tarragona i el Vendrell. El seu servei també està contractat amb l'Institut Pere Mata.

- **Centres d'atenció i seguiment de les drogodependències**

La Xarxa d'Atenció a les Drogodependències (XAD) compta amb centres d'atenció i seguiment (CAS) que ofereixen tractament ambulatori especialitzat als drogodependents. Aquests centres poden oferir diferents modalitats de tractaments: tractament amb metadona, programes de manteniment amb antagonistes, etc.

Tot i l'existència d'aquests recursos específics, també s'atenen problemes relacionats amb les drogodependències als CAP II, a les consultes externes dels hospitals i als centres de salut mental.

A la nostra Regió, aquest tipus de servei s'ofereix a les unitats específiques d'hospitals d'aguts, a l'Hospital Universitari de Tarragona Joan XXIII i a l'Hospital Universitari Sant Joan. A més, també hi ha punts de dispensació de metadona en els diferents CAS.

Els centres esmentats desenvolupen les activitats següents:

- Programes de dispensació de metadona, d'acord amb la normativa vigent.

Atenció ambulatoria mitjançant el centre d'atenció i seguiment integrat a la Xarxa d'Atenció a les Drogodependències.

Aquestes actuacions s'han d'ajustar a les directrius del Pla de drogues, amb la coordinació de la Direcció General de Drogodependències i Sida del Departament de Salut.

Taula 24. Pressupost de contractació dels serveis

	2003	2004	2005
Hospital Universitari Sant Joan:			
- CAS* Reus i metadona	321.464,94	333.548,89	342.797,03
Hospital Universitari de Tarragona Joan XXIII:			478.031,52
- Metadona	448.283,86	461.732,37	
- Unitat de desintoxicació			
Institut Municipal de Serveis Socials Tarragona			
- CAS Tarragona	300.457,07	317.668,95	374.603,15
Ajuntament de Reus:			
- CAS Reus	164.006,34	171.891,34	215.439,66
Total	1.234.212,21	1.284.841,55	1.410.871,36

*CAS: centre d'atenció i seguiment

2.2.3. Recursos d'hospital de dia

▪ Aguts

Dispositius que hi ha als hospitals de la Xarxa Hospitalària d'Utilització Pública (XHUP) per prestar atenció mèdica o d'infermeria en un mateix dia i per aplicar determinats procediments diagnòstics o terapèutics reiterats.

El concepte d'hospital de dia comprèn tots els actes mèdics, les proves diagnòstiques, les exploracions complementàries, els procediments terapèutics, la medicació i el material necessaris per a una adequada assistència durant l'estada de dia.

Tots els centres hospitalaris de la Regió excepte el Centre Mèdic Quirúrgic de Reus tenen hospital de dia.

▪ Sociosanitari

És un servei d'assistència interdisciplinària, de predomini sanitari, on el pacient amb malalties i incapacitats físiques o psíquiques acudeix durant el dia per rebre tractament integral i tornar després al seu domicili.

El tractament comprèn des de les cures d'infermeria i l'administració de medicació, la reeducació motriu pròpia de la fisioteràpia i l'ergoteràpia, fins a les diverses modalitats de treball intel·lectual i corporal: teràpia ocupacional, psicoestimulació, orientació a la realitat i teràpia recreativa.

Taula 25. Hospitals de dia sociosanitaris

Centre	Població	Places
Hospital de Dia Francolí	Tarragona	45
Centre Sociosanitari Sta. Tecla Llevant	Tarragona	20
Pius Hospital	Valls	25
Ciutat de Reus	Reus	20
Policlínica Comarcal	El Vendrell	20
Residència Monterols	Reus	20
Fundació Esclerosi Múltiple	Reus	18
Total		168

- **Psiquiàtric**

Dispositiu assistencial on es fan intervencions terapèutiques de caràcter multidimensional que combinen els tractaments psicofarmacològics, psicoterapèutics i de rehabilitació en el marc d'una intervenció relacional i institucional en règim d'hospitalització exclusivament diürna, que té com a objectiu aconseguir la reinserció familiar, social i laboral de les persones amb trastorn mental, segons les possibilitats evolutives de cada situació.

Tant l'Hospital de Dia d'Adults, ubicat a Tarragona, com l'Hospital de Dia d'Adolescents, ubicat a Reus, compten amb 15 places cadascun, i els gestiona l'Institut Pere Mata.

2.2.4. Recursos d'atenció a les urgències i a les emergències

La urgència és el problema de salut que requereix una atenció immediata a causa del seu risc intrínsec, vital o per a la integritat física del pacient. Les urgències que no són competència de l'atenció primària s'atenen en diferents tipus de dispositius d'urgències de la xarxa d'atenció especialitzada.

- **Urgències hospitalàries**

Són el conjunt d'activitats i procediments que es realitzen als pacients que accedeixen al centre per iniciativa pròpia o per altres vies, utilitzant el circuit alternatiu a la programació, com a conseqüència de la necessitat objectiva o subjectiva d'atenció immediata, amb independència que la destinació final del pacient comporti o no l'ingrés en el centre. A la Regió, hi ha urgències hospitalàries als quatre centres de la XHUP.

- **Sistema d'Emergències Mèdiques**

El seu objectiu és l'assistència a ferits i malalts greus al lloc on s'ha produït l'emergència, el transport medicalitzat de tot tipus d'emergències medicoquirúrgiques i traumatològiques, l'ingrés al centre assistencial més adequat, la col·laboració mèdica continuada interhospitalària durant les 24 hores al dia i la col·laboració i integració amb la resta del sistema sanitari i amb altres unitats dedicades a l'emergència.

Bases assistencials d'actuació a la Regió

Les bases estan dotades dels recursos humans i materials necessaris per donar resposta a les demandes que es produeixen:

- **Serveis de trasllat interhospitalari**

Són aquells trasllats medicalitzats interhospitalaris que, segons criteri mèdic, requereixen transport assistit cap a una unitat de cures intensives, tant després de rebre atenció assistencial primària d'emergència com des d'un centre hospitalari a un altre.

Aquestes bases estan ubicades en centres hospitalaris de la XHUP i distribuïdes entre les regions sanitàries, d'acord amb la demanda potencial existent. A la Regió tenim dues bases, una a l'Hospital de Sant Pau i Santa Tecla i l'altra a l'Hospital Universitari Sant Joan.

- **Serveis assistencials primaris d'emergència**

Aquests serveis assisteixen accidentats i malalts crítics al mateix lloc on es produeix l'accident o la malaltia. A més, s'encarreguen de traslladar els malalts crítics que requereixen un transport assistit cap a una unitat especialitzada, tant després de rebre atenció assistencial primària d'emergència com des d'un centre hospitalari a un altre, quan les necessitats assistencials ho fan necessari. També col·labora amb altres entitats públiques o privades en l'assistència en situacions de catàstrofe.

A la Regió hi ha dues bases d'aquest tipus: una gestionada per l'empresa pública Gestió i Prestació de Serveis de Salut, que disposa d'un vehicle d'atenció medicalitzada (VAM), i una altra gestionada per la Fundació CAU, ubicada al Vendrell.

▪ Centre Coordinador Sanitari Tarragona – Terres de l'Ebre 061

Està concebut com un esglaió dins el sistema d'atenció a les demandes sanitàries de les comarques de la demarcació territorial de Tarragona i com a centre coordinador del grup sanitari en les actuacions sanitàries dels plans SEQTA i PENTA.

Els seus objectius són:

1. Coordinar les actuacions sanitàries en els casos d'emergències col·lectives específiques del seu àmbit territorial, les quals queden reflectides en els plans PENTA, SEQTA i SEQTA FLIX.
2. Coordinar els recursos sanitaris extrahospitalaris existents en l'àmbit de les urgències i emergències ordinàries i extraordinàries, per tal de donar la resposta adequada a cada demanda.
3. Atendre consultes mèdiques telefòniques.
4. Oferir teleassistència.
5. Mantenir criteris unificats d'actuació en l'assistència prehospitalària urgent.

Amb aquesta oferta de serveis, el Centre Coordinador es considera una central sectorial sanitària amb capacitat per coordinar-se amb altres centrals d'emergència pública quan l'incident ho requereix. Això implica un model de central de coordinació que posi molt d'èmfasi en l'adequació i la millora de l'organització, en els procediments i la formació interna de la central, i en la utilització de tots els recursos existents necessaris per resoldre qualsevol problema sanitari.

El Centre Coordinador Sanitari Tarragona – Terres de l'Ebre 061, que estava gestionat per l'empresa Gestió i Prestació de Serveis de Salut (adscribita al CatSalut), a partir de l'1 de gener de 2005 ha passat a ser gestionat per SEMSA- SCUBSA.

2.2.5. Altres recursos d'atenció especialitzada

▪ Unitats funcionals interdisciplinars sociosanitàries (UFISS) que actuen a nivell hospitalari

Són unitats de valoració de pacients ingressats en hospitals d'aguts o en hospitals psiquiàtrics. Segons la tipologia de pacients que atenen i la dependència funcional, podem distingir diferents tipologies d'UFISS:

- **UFISS de geriatria**, dependent del servei de medicina interna i destinada a atendre pacients geriàtrics.
- **UFISS de cures pal·liatives**, dependent del servei d'oncologia i destinada a atendre pacients en fase terminal.
- **UFISS respiratòria**, destinada a fer el seguiment de pacients amb malaltia respiratòria crònica.
- **UFISS de deteriorament cognitiu**, destinada a fer avaluació funcional, diagnòstic, registre i seguiment a llarg termini de pacients amb patologies que cursen amb deteriorament cognitiu com la demència, i ubicada normalment en hospitals psiquiàtrics.
- **UFISS mixta**, destinada a valorar pacients que han de ser donats d'alta d'hospitals d'aguts per a un possible ingrés en centres sociosanitaris, on està ubicada.

La Regió Sanitària compta amb dues UFISS de cures pal·liatives, dues UFISS geriàtriques, dues UFISS mixtes i dues UFISS de valoració del deteriorament cognitiu i trastorns de la conducta (demències), una a Tarragona i una altra a Reus, que depenen de l'Institut Pere Mata.

UFFIS	Entitat proveïdora
Cures pal·liatives	Hospital Universitari Sant Joan de Reus
Cures pal·liatives	Gestió i Prestació de Serveis de Salut
Geriatría	Hospital Universitari Sant Joan de Reus
Geriatría	Gestió i Prestació de Serveis de Salut
Mixta	Pius Hospital
Mixta	Hospital Sant Pau i Santa Tecla
Demències	Institut Pere Mata (Reus)
Demències	Institut Pere Mata (Tarragona)

▪ Programa d'atenció domiciliària, equips de suport (PADES)

Els PADES tenen com a objectiu influir en la qualitat assistencial, oferir atenció continuada al si de la comunitat, ser un element de suport per als professionals de l'atenció primària i de les unitats bàsiques d'assistència social, i servir de connexió entre els diferents recursos assistencials. Estan constituïts per un metge, dos o tres diplomats en infermeria i un treballador social. Atenen directament els pacients, a petició dels professionals de l'atenció primària sanitària i social, i de comú acord amb aquests.

PADES	Entitat proveïdora
Tarragona	Gestió i Prestació de Serveis de Salut
Tarragonès	Gestió i Prestació de Serveis de Salut
Reus	SAGESSA
Baix Camp	SAGESSA
Valls	Pius Hospital
Baix Penedès	Fundació CAUS

▪ Equips d'avaluació integral ambulatoria (EAIA)

Aquests equips han de donar resposta al creixent envelliment de la població i a la necessitat que hi hagi una major accessibilitat a la xarxa sociosanitària, facilitant les consultes especialitzades. A la Regió comptem amb set equips d'avaluació integral ambulatoria (EAIA): un de trastorns cognitius, tres de geriatría i tres de cures pal·liatives.

EAIA	Entitat proveïdora
Cures pal·liatives	Hospital Sant Joan de Reus
Cures pal·liatives	Gestió i Prestació de Serveis de Salut
Cures pal·liatives	Pius Hospital
Geriatría	Hospital Sant Joan de Reus
Geriatría	Gestió i Prestació de Serveis de Salut
Geriatría	Pius Hospital
Trastorns cognitius	Pius Hospital

▪ Centres de salut mental de dia

Són espais relacionals i terapèutics, ubicats en el si de la comunitat, que permeten a l'usuari continuar integrat en el seu medi sociofamiliar.

Estan dirigits a la rehabilitació psicosocial de pacients amb una evolució crònica que mantenen un cert grau d'autonomia i d'estabilitat i que no presenten situacions de descompensació aguda. La Regió disposa de tres d'aquests centres per a adults: un a Reus, amb 30 places, un a Tarragona, amb 35 places, i un altre al Vendrell, amb 20 places, contractats amb l'Institut Pere Mata.

▪ Rehabilitació

Els serveis de rehabilitació poden estar integrats en hospitals (rehabilitació hospitalària) i en centres que presten atenció ambulatoria especialitzada (rehabilitació extrahospitalària), i en alguns casos també presten servei de rehabilitació al domicili.

Els recursos de rehabilitació de la Regió són els següents:

- **Rehabilitació hospitalària:** es fa en els 5 centres de la XHUP.
- **Rehabilitació extrahospitalària:**
 - Funcional ambulatoria: REDDIS, CAP St. Pere, CAP Catalunya, CAP Torreforta, CAP El Vendrell, CAP Les Borges del Camp, CAP Falset, CAP Salou i CAP Constantí.
 - Domiciliària : Fisioteràpia SA i ICS al CAP St. Pere, CAP Tarragonès, CAP Torreforta, CAP Salou i CAP Constantí.
 - Logopèdia: CAP St.Pere, CAP Torreforta i CAP Catalunya.

Àmbit geogràfic	Proveïdor	Activitat
Tarragonès	Hosp.Univ. Joan XXIII	RHB hospitalària
	Hosp. St. Pau i Sta. Tecla	RHB hospitalària
	ICS	RHB ambulatoria i domiciliària
Baix Penedès	Hospital del Vendrell	RHB hospitalària
Baix Camp	Hosp.Univ. St. Joan de Reus	RHB hospitalària
	REDDIS	RHB hospitalària
	Fisioteràpia SA	RHB domiciliària
	ICS	RHB ambulatoria i domiciliària
Priorat	ICS	RHB ambulatoria
Alt Camp i Conca de Barberà	Pius Hospital de Valls	RHB hospitalària

▪ Cirurgia major ambulatoria

La cirurgia major ambulatoria (CMA) és un procediment quirúrgic de mitjana o d'alta complexitat que no requereix hospitalització convencional. Necessita un període d'observació i control poc intensiu i de curta durada a l'hospital i, en alguns casos, pot requerir seguiment i control domiciliari. Els procediments més freqüents que es fan amb aquesta tècnica són l'extracció de cristal·lí, l'alliberament del canal carpià, els procediments quirúrgics de la mà i el canell, i la lligadura i l'extirpació de venes varicoses. La cirurgia cordal no es considera CMA. Disposen d'aquest recurs els 4 hospitals de la XHUP.

▪ Cirurgia menor ambulatoria

La cirurgia menor ambulatoria, la constitueixen els procediments quirúrgics de baixa complexitat que es realitzen sense anestèsia o amb anestèsia local i en els quals no es preveu la necessitat de reanimació ni d'observació postquirúrgica. Aquests procediments es duen a terme a tots els hospitals d'aguts de la Regió.

- **Radioteràpia**

Per tal d'homogeneïtzar amb criteris de qualitat els mitjans emprats en el tractament radioterapèutic del pacient oncològic, cal que tots els centres que facin tractaments de radioteràpia d'alta energia disposin com a mínim de simulador i sistema de planificació de dosi.

Aquest servei s'ofereix als usuaris de la Regió, en part, a l'Hospital Universitari Sant Joan, que és el de referència per a tota la Regió, i la resta d'usuaris es deriven a Barcelona.

- **Tractament de la insuficiència renal crònica**

Hi ha tres nivells d'assistència: els serveis de nefrologia, que entre d'altres funcions duen a terme la prevenció, el diagnòstic i la prescripció del tractament substitutiu renal més adequat a cada pacient; les unitats d'assistència nefrològica, que presten assistència de menor complexitat, i els centres de diàlisi, que presten tractament substitutiu dialític als malalts.

A la Regió, hi ha el servei de nefrologia de l'Hospital Universitari de Tarragona Joan XXIII i els centres de diàlisi de l'Institut Nefrològic Santa Tecla i el Reus Medical.

2.3. Activitat d'atenció especialitzada

2.3.1. Activitat d'internament

- **Hospitalització general aguda**

Taula 26. Distribució d'altes i estades mitjanes als hospitals d'aguts

Centre	2004		2005	
	Altes	Estada mitjana	Altes	Estada mitjana
Hospital St. Pau i Sta. Tecla	10.040	6,44	10.602	6,35
Pius Hospital de Valls	5.087	3,85	5.397	3,66
Hospital Universitari Sant Joan	13.104	5,9	13.241	5,94
Hospital Universitari Joan XXIII	18.919	6,55	19.547	6,5
Centre MQ Reus	2.396	1,5	2.565	1,37
Total	49.546	5,83	51.352	5,77

Taula 27. Activitat hospitalària d'aguts

	Hosp. Univ. Sant Joan	Centre MQ Reus	Pius Hospital	Hosp. Univ. Joan XXIII**	Hosp. St. Pau i Sta. Tecla***	Total
Habitants zona d'influència	183.646		61.080	155.821	127.407	527.954
Altes*	15.806		5.397	19.547	10.602	51.352
<i>Altes / 1.000 h.</i>	<i>86,07</i>		<i>88,36</i>	<i>125,45</i>	<i>83,21</i>	<i>97,27</i>
Visites CE	138.301		98.451	245.544	200.374	682.670
<i>Visita / 1.000 h.</i>	<i>753,08</i>		<i>1.611,84</i>	<i>1575,81</i>	<i>1.572,71</i>	<i>1.293,05</i>
Urgències	71.936		30.907	84.592	42.767	230.202
<i>Urgències / 1.000 h.</i>	<i>391,71</i>		<i>506,01</i>	<i>542,88</i>	<i>335,67</i>	<i>436,03</i>
Hospital de Dia	13.086		2.690	9.829	2.047	27.652
<i>Hosp. de dia / 1.000 h.</i>	<i>71,26</i>		<i>44,04</i>	<i>63,08</i>	<i>16,07</i>	<i>52,38</i>

* Inclou cirurgia major ambulatoria

** Les CE de l'Hospital Universitari Joan XXIII inclouen les visites dels CAP II Torreforta i Tarragonès.

*** Les CE de l'Hospital St. Pau i Sta. Tecla inclouen les visites del CAP II El Vendrell.

CE: consultes externes

Font: Unitat de Compra de Serveis

Taula 28. Els 25 grups diagnòstics relacionats (DRG) més freqüents de la Regió

DRG	Descripció DRG	Nre. d'altres
373	Part vaginal sense diagnòstics de complicació	3.454
39	Procediment quirúrgic (PQ) cristal·lí amb vitrectomia o sense	2.633
88	Malaltia pulmonar obstructiva crònica	1.088
209	PQ articulació major	821
371	Cesària sense complicacions	819
127	Insuficiència cardíaca i xoc	716
162	PQ hèrnia inguinal /femoral >17 a. sense complicacions	716
89	Pneumònia simple/pleuritis >17 a. amb complicacions	708
119	Lligadura i esquinçament de venes	690
184	Esofagitis/gastroenteritis 0-17 a.	583
98	Bronquitis/asma 0-17 a.	574
158	PQ anals i enterostomia sense complicacions	559
14	Trastorns cerebrovasculars excepte isquèmia transitòria	558
390	Nadó amb altres problemes significatius	549
6	Alliberament canal carpià	535
35	Altres trastorns del sistema nerviós sense complicacions	507
96	Bronquitis/asma >17 a. amb complicacions	504
359	PQ úter/annexos sense neoplàsia maligna	467
229	PQ major polze/articulació o mà/canell sense complicacions	455
467	Altres factors que influeixen en l'estat de salut	442
225	PQ peu	433
55	PQ miscel·lània orel·la/nas/boca/coll	407
160	PQ hèrnia excepte inguinal/femoral >17a. sense complicacions	394
470	Diagnòstic principal no agrupable	367
140	Angina de pit	346

Nre. d'altres als centres hospitalaris de la demarcació dels ciutadans residents a la Regió Sanitària

Font: Registre del conjunt mínim bàsic de dades d'alta hospitalària, CatSalut 2005 (explotació provisional)

Taula 29 . Activitat quirúrgica

Centre	Intervencions programades	Intervencions urgents	Cirurgia major ambulatoria	Total
Hospital Sant Pau i Santa Tecla	2.136	901	2.276	5.313
Pius Hospital de Valls	1.262	666	1.135	3.063
Hospital Universitari Sant Joan	3.549	1.331	834	5.714
Hospital Universitari Joan XXIII	3.692	2.746	3.441	9.879
Centre MQ Reus	1.422	-	1.115	2.537
Total	12.061	5.644	8.801	26.506

Font: Unitat de Compra de Serveis

▪ Hospitalització psiquiàtrica

Els dos centres hospitalaris d'atenció psiquiàtrica i salut mental de la Regió Sanitària Camp de Tarragona donen també serveis a usuaris de les regions sanitàries Costa de Ponent, Lleida i Terres de l'Ebre. En el quadre següent d'activitat anual d'aquests centres, s'inclouen també les dades referents a aquests usuaris d'altres regions sanitàries.

Taula 30. Distribució de les altes dels hospitals psiquiàtrics

		Nombre d'altes	Estada mitjana	Total estades
Institut Pere Mata	Aguts	996	19,00	18.925
	Subaguts	123	80,40	9.890
	Mitjana i llarga estada	67	-	155.539
	Hospitalització parcial	60	67,31	4.039
Sanatori Villablanca	Mitjana i llarga estada	37	-	107.560

Font: Facturació entitats proveïdores

Taula 31. Activitat de la Unitat d'Aguts de l'Institut Pere Mata

Diagnòstics	Casos	%
Condicions psicòtiques orgàniques senils i presenils	14	1,38
Psicosis alcohòliques	7	0,69
Psicosis per drogues	22	2,18
Condicions psicòtiques orgàniques transitòries	9	0,89
Altres condicions psicòtiques orgàniques (cròniques)	3	0,3
Trastorns esquizofrènics	244	24,13
Psicosis afectives	169	16,72
Estats paranoides	32	3,17
Altres psicosis no orgàniques	101	9,99
Psicosis amb origen específic en la infància	3	0,3
Trastorns neuròtics	55	5,44
Trastorns de personalitat	166	16,42
Síndrome de dependència de l'alcohol	47	4,65
Drogodependència	18	1,78
Abús de drogues sense dependència	14	1,38
Síntomes no classificats en altres llocs	9	0,89
Reacció aguda a l'estrès	4	0,4
Reacció d'adaptació	69	6,82
Trastorns mentals no psicòtics específics per lesió cerebral orgànica	5	0,49
Trastorn depressiu no classificat en altre lloc	5	0,49
Trastorn de conducta no classificat en altre lloc	14	1,38
Retard mental lleu	0	0
Altres retards mentals especificats	0	0
Altres degeneracions cerebrals	1	0,1
TOTAL	1.011	100%

Font: Unitat de Compra de Serveis

▪ Hospitalització sociosanitària

El fet més rellevant durant l'any 2005 ha estat l'entrada en funcionament de l'Hospital Sociosanitari Francolí. S'ha incrementat la contractació en un 5,38 % respecte a l'any 2004. S'han contractat 190.958 estades, 180.240 de les quals s'han fet efectives. El grau d'ocupació ha estat d'un 94,39 %.

S'han atès 2.721 pacients; un 21,04 % més que l'any anterior: 1.006 a les places de llarga estada. 1.107 a les unitats de convalescència, 326 a les places de cures pal·liatives i 282 a les unitats de mitjana estada polivalent. L'increment del nombre de pacients atesos s'ha produït en totes les tipologies.

L'estada mitjana del total de recursos d'internament ha estat de 93,21 dies i, segons les modalitats d'internament, ha estat la següent: 212,32 dies a les places de llarga estada, 51,46 dies a les places de convalescència, 28,26 dies a les places de cures pal·liatives i 40,11 dies a les places de mitjana estada polivalent.

Finalment, s'han donat 1.997 altes, la causa fonamental de les quals ha estat el trasllat a domicili (en un 42,66 %), seguida per l'èxitus (en un 25,38 %) i l'ingrés en un centre sociosanitari (en un 11,46 %).

Taula 32. Activitat d'internament sociosanitari en recursos de llarga estada

Centre	Estades	Pacients atesos	Altes	Estada mitjana/altes
CSS Ciutat de Reus	18.603	208	152	131,16
Hospital Sociosanitari Francolí*	7.521	128	34	158,69
Pius Hospital	20.105	123	74	172,32
Centre Sanitari Xarxa Sta. Tecla Llevant	16.261	195	140	104,92
Policlínica El Vendrell	22.050	183	127	342,45
Residència Monterols	25.060	112	49	496,80
Residència Vila-seca	8.950	57	35	157,94
Total	118.550	1006	611	208,87

* Abans Hospital Mare de Déu de la Salut

Font: facturació mecanitzada i Unitat d'Atenció al Ciutadà

Taula 33. Activitat d'internament sociosanitari en recursos de convalsència

Centre	Estades	Pacients atesos	Altes	Estada mitjana/altes
Hospital Sociosanitari Francolí	14.153	357	191	80,78
Pius Hospital	8.419	235	204	39,98
Hospital Universitari Sant Joan	11.456	245	211	53,85
Residència Monterols	10.615	270	232	45,69
Total	44.643	1.107	838	54,35

Font: facturació mecanitzada i Unitat d'Atenció al Ciutadà

Taula 34. Activitat d'internament sociosanitari en recursos de les cures pal·liatives

Centre	Estades	Pacients atesos	Altes	Estada mitjana/altes
Hospital Universitari Sant Joan	3.488	162	154	21,57
Pius Hospital	1.448	40	37	27,10
Hospital Sociosanitari Francolí	2.445	124	103	28,94
Total	7.381	326	294	24,85

Font: facturació mecanitzada i Unitat d'Atenció al Ciutadà

Taula 35. Activitat d'internament sociosanitari en recursos de mitjana estada polivalent

Centre	Estades	Pacients atesos	Altes	Estada mitjana/altes
Policlínica del Vendrell	4.654	141	124	38,24
Centre Sanitari Xarxa Sta. Tecla Llevant	5.012	141	141	42,01
Total	9.666	282	265	40,53

Font: facturació mecanitzada i Unitat d'Atenció al Ciutadà

Taula 36. Total activitat sociosanitària d'internament

	2002	2003	2004	2005
Nombre d'estades causades	165.441	168.648	178.233	180.240
Nombre de pacients atesos	2.101	2.157	2.248	2.721
Altes causades	1.651	1.693	1.813	2.011
Estada mitjana d'altres	77,36	85,31	87,85	95,14

Font: facturació mecanitzada i Unitat d'Atenció al Ciutadà

2.3.2 Activitat de consulta ambulatoria especialitzada

- General

Taula 37. Activitat a les consultes externes dels hospitals generals d'aguts

Centre	Primeres visites	Successives	Total	Taxa reiteració
Hospital Sant Pau i Santa Tecla	67.956	132.418	200.374	1,95
Pius Hospital	31.751	66.700	98.451	2,10
Hospital Universitari Sant Joan	27.615	99.566	127.181	3,61
Hospital Universitari Joan XXIII*	91.471	154.073	245.544	1,68
Centre MQ Reus	5.686	5.434	11.120	0,96
Total	224.479	458.191	682.670	2,04

* Inclou el CAP II Torreforta i el CAP II Tarragonès

Taula 38. Distribució del nombre de visites d'atenció primària d'especialització per centres i serveis

Serveis	CAP II Sant Pere	CAP II Torreforta	CAP II El Vendrell*	CAP II Tarragonès
Cirurgia	6.311	1.171	3.223	2
Dermatologia	-	1.836	4.582	2
Digestologia	7.816	550	2.393	-
Endocrinologia	-	254	2.826	12
Neurologia	-	488	1.883	-
Oftalmologia	18.062	2.644	10.741	-
Otorinolaringologia	11.162	1.543	3.877	-
Cardiologia	9.146	329	3.466	-
Pneumologia	3.037	496	1.383	-
Traumatologia	24.440	3.690	12.740	-
Reumatologia	772	646	2.515	1
Urologia	-	951	4.823	46
Total	80.746	14.598	54.452	63

*14.665 visites s'han fet a l'Hospital del Vendrell (obertura de CE el dia 26.09.05).

Font: Unitat de Compra de Serveis

- Psiquiàtrica

Taula 39. Activitat dels centres de salut mental d'adults

Índex epidemiològic	El Vendrell	Tarragona sud	Tarragona nord	Valls	Reus
Total de pacients tractats	2.224	1.106	3.552	1.765	4.779
Població atesa	48.754	31.518	137.119	48.586	142.460
Primeres visites/1.000 h.	18,44	16,44	12,58	15,52	13,18
Casos tractats/1.000 h.	45,62	35,09	25,90	36,33	33,55

Tipus de visita	El Vendrell	Tarragona sud	Tarragona nord	Valls	Reus
Nombre primeres visites	899	518	1.725	754	1.877
Successives individuals	8.380	3.494	15.602	6.562	19.390

Font: Facturació entitat proveïdora i Memòria de l'Institut Pere Mata

Taula 40. Distribució de la demanda de les primeres visites segons el diagnòstic

Grup de diagnòstic	Casos	%
Trastorns esquizofrènics i estats paranoïdes	447	7,6
Psicosis afectives	415	7,2
Drogues	107	1,8
Trastorns neuròtics	1.990	34,2
Demències	69	1,2
Trastorns orgànics	109	1,9
Trastorns de la personalitat	357	6,2
Trastorns del desenvolupament	176	3,1
Altres	2.144	36,8
Total	5.814	100%

Font: Facturació entitat proveïdora i Memòria de l'Institut Pere Mata

Taula 41. Activitat dels centres de salut mental infantojuvenils

Índex epidemiològic	El Vendrell	Tarragona	Valls	Reus	Global
Total de pacients tractats	628	1.301	276	915	3120
Població atesa	12.493	40.153	10.805	34.198	97.649
Primeres visites/1.000 hab.	21,93	15,89	13,14	11,81	14,93
Casos tractats/1.000 hab.	50,27	32,40	25,54	26,76	31,95

Tipus de visita	El Vendrell	Tarragona	Valls	Reus	Global
Nombre primeres visites	274	838	142	404	1.458
Successives individuals	1.852	5.140	1.022	3.512	11.526

Font: Facturació entitat proveïdora i Memòria de l'Institut Pere mata

Taula 42. Distribució de la demanda de primeres visites infantojuvenils segons el diagnòstic

Grup de diagnòstic	Casos
Psicosis	21
Trastorns neuròtics	177
Patologies de personalitat i trastorns evolutius, exceptuant neurosi i psicosi	132
Trastorns reactius	447
Deficiències mentals	12
Trastorns de funcions instrumentals	169
Trastorns lligats al ús de drogues i alcohol	3
Trastorns d'expressió somàtica i/o de comportament	289
Variacions de la normalitat	208
Total	1.458

Font: Facturació entitat proveïdora i Memòria de l'Institut Pere mata

2.3.3. Activitat d'hospitals de dia

- Hospital d'aguts

Taula 43. Activitat dels hospitals de dia d'aguts

Centre	2004	2005
Hospital Universitari de Tarragona Joan XXIII	10.886	9.829
Hospital Universitari Sant Joan	11.498	13.086
Hospital Sant Pau i Santa Tecla	2.146	2.047
Pius Hospital	2.591	2.690
Total	27.121	27.652

Font: facturació mecanitzada

- Sociosanitari

Els hospitals de dia han atès un total de 468 pacients. S'han donat 233 altes, el motiu principal de les quals ha estat la permanència al domicili (48,49 %), seguit de l'ingrés en un centre sociosanitari (en un 12,01 %). L'estada mitjana de l'hospital de dia ha estat de 75,73 dies.

Taula 44. Activitat dels hospitals de dia socio-sanitaris

Centre	Estades		Pacients atesos		Altes	
	2004	2005	2004	2005	2004	2005
Ciutat de Reus	5.025	4.660	50	52	24	29
Pius Hospital	5.980	6.078	94	78	64	49
Policlínica del Vendrell	5.020	4.931	52	43	30	24
CS Xarxa Sta. Tecla Llevant	4.958	4.909	59	54	35	30
Hosp. Socio-sanitari Francolí	5.996	5.757	84	125	41	43
Residència Monterols	4.772	4.673	40	46	20	26
Fundació Esclerosi Múltiple	3.780	4.438	85	70	35	32
Total	35.531	35.446	464	468	249	233

Font: facturació mecanitzada i Unitat d'Atenció al Ciutadà

- **Psiquiàtric**

L'hospital de dia d'adults de Tarragona ha atès 4.039 pacients, ha donat 60 altes i l'estada mitjana a l'hospital ha estat de 67,32 dies.

2.3.4. Activitat d'urgències i emergències

- **Urgències hospitalàries**

Taula 45. Distribució del nombre d'urgències ateses als hospitals de la XHUP

Centre	Amb ingrés	Sense ingrés	Total
Hospital Universitari de Tarragona Joan XXIII	9.436	75.156	84.592
Hospital Universitari St. Joan	8.212	63.724	71.936
Hospital St. Pau i Sta. Tecla	5.360	37.407	42.767
Pius Hospital de Valls	2.514	28.393	30.907
Servei Comarcal d'Urgències – Hosp. del Vendrell*	-	61.473	61.473
Total	25.522	266.153	291.675

*11.803 urgències han estat ateses a l'Hospital del Vendrell des de la seva obertura el dia 17.10.06

Font: Unitat de Compra de Serveis

- **Urgències extrahospitalàries**

Dins dels programes d'especial interès pel Departament de Salut hi ha el Programa d'absorció d'urgències, contractat amb Gestió Pius Hospital de Valls SA, amb un cost de 358.233,71 euros, i el Programa d'atenció a les urgències del Vendrell, contractat amb la Xarxa Sanitària i Social Sta. Tecla amb un cost de 703.377,27 euros fins al 16 d'octubre de 2005.

El Servei Comarcal d'Urgències del Baix Penedès ha atès 49.670 urgències durant l'any 2005.

- Servei d'emergències mèdiques

Taula 46. Activitat de les bases dels serveis de trasllat interhospitalari

Nombre de demandes	Reus	El Vendrell
Trasllat d'adults	441	117
Trasllats pediàtrics	8	0
Total	449	117

Nombre de demandes	2000	2001	2002	2003	2004	2005
Trasllat d'adults	901	718			560	558
Trasllats pediàtrics	113	97			5	8
Total	1.014	815	655	608	565	566

Font: Sistema d'Emergències Mèdiques (SEM)

Taula 47. Activitat de la base del SEM Primari Tarragona

Gestionat per l'empresa pública Gestió i Prestació de Serveis de Salut

Intervencions	2004	2005
Trasllat no assistit/ assistència <i>in situ</i>	519	512
Il·lès sense lesions	8	4
Alta voluntària	22	19
Èxitus	105	111
Trasllat assistit	614	680
Nuls	322	257
Blancs	95	65
TOTAL	1.685	1648

Font: Sistema d'Emergències Mèdiques (SEM)

Taula 48. Activitat del SEM Primari del Vendrell

Activitat SEM Primari del Vendrell	2004	2005
Serveis realitzats	949	941
Sortides blanques	15	24
Cancel·lats amb mobilització	120	165
Altres	58	
Total demandes de vehicles d'atenció medicalitzada (VAM)	1.142	1.130

Font: Sistema d'Emergències Mèdiques (SEM)

2.3.5. Altres tipus d'activitat d'atenció especialitzada

- Unitats funcionals interdisciplinars sociosanitàries (UFISS)

L'activitat duta a terme per les UFISS ha estat superior a la de l'any 2004. S'han atès 5.016 pacients i s'han donat 2.857 altes, de les quals un 35,49 % han estat per ingrés en un centre sociosanitari, un 25,02 % han estat èxits i un 21,64 % han estat altes a domicili.

Taula 49. Activitat assistencial de les UFISS

	2004		2005	
	Pacients atesos	Altes	Pacients atesos	Altes
UFISS de cures pal·liatives Hospital Universitari Sant Joan de Reus	609	511	532	460
UFISS mixta Pius Hospital de Valls	293	290	299	292
UFISS mixta Hospital St. Pau i Sta. Tecla	395	395	370	370
UFISS de cures pal·liatives Hospital Sociosanitari Francolí	370	243	427	380
UFISS trastorns cognitius Institut Pere Mata	1.848	317	2.549	529
UFISS geriàtrica Hospital Sociosanitari Francolí	412	395	374	361
UFISS geriàtrica Hospital Universitari Sant Joan de Reus	512	512	465	465
Total	4.512	2.824	5.016	2.857

Font: facturació mecanitzada i Unitat d'Atenció al Ciutadà

- PADES

Els equips de suport PADES han atès 1.177 pacients i han donat 1.019 altes, un 42,10 % de les quals han estat motivades per èxits, un 23,84 % per la permanència al domicili i un 13,15 % per ingrés en un hospital d'aguts.

Taula 50. Activitat assistencial dels PADES

	2004		2005	
	Pacients atesos	Altes	Pacients atesos	Altes
Tarragona	241	209	253	217
Tarragonès	246	208	208	187
Reus	311	273	318	285
Valls	253	209	278	243
Baix Penedès	131	120	120	87
Total	1.182	1.019	1.177	1.019

Font: facturació mecanitzada i Unitat d'Atenció al Ciutadà

- **Rehabilitació**

- **Rehabilitació en salut mental**

Taula 51. Activitat dels centres de dia de salut mental 2005

Índex epidemiològic	Centre de dia Tarragona	Centre de dia Reus	Centre de dia El Vendrell
Nombre de casos nous	24	18	10
Total de pacients tractats	81	70	48
Població atesa	168.637	210.856	48.754
Casos nous/1.000 h./any	0,14	0,09	0,21
Casos tractats/1.000 h./any	0,48	0,33	0,98

Font: Unitat de Compra de Serveis

- **Rehabilitació hospitalària**

Taula 52. Distribució de les sessions de rehabilitació per centres hospitalaris

Centre	2004	2005
Hospital Universitari de Tarragona Joan XXIII	41.795	37.956
Hospital Universitari St. Joan	42.507	42.266
Hospital St. Pau i Sta. Tecla	77.415	58.771
Pius Hospital de Valls	34.337	30.759
Total	196.054	169.752

Font: Unitat de Compra de Serveis

- **Rehabilitació extrahospitalària ambulatoria i domiciliària**

Taula 53. Activitat de rehabilitació extrahospitalària ambulatoria

	Pacients atesos		Sessions		Mitjana de sessions	
	2004	2005	2004	2005	2004	2005
REDDIS	1.143	1.203	26.236	24.889	22,95	20,95
Unitat de Rehab. Reus	2.762	3.049	55.504	55.514	20,1	18,2
Unitat de Rehab. Tarragona	2.465	2.105	48.366	44.092	19,62	20,94
Unitat de Rehab. Torreforta	1.439	1.415	28.600	26.882	19,87	18,99
ABS Les Borges	277	241	5.269	4.735	19,02	19,64
ABS Falset	197	210	3.745	3.543	19,01	16,87
ABS Salou	415	607	6.949	11.071	16,74	18,23
ABS Constantí	-	457	-	10.535	-	23,05
Total	8.698	9.287	174.669	181.261	20,08	19,51

Font: Unitat de Compra de Serveis

Taula 54. Rehabilitació extrahospitalària domiciliària

Centre	Pacients atesos	
	2004	2005
Fisioteràpia SA	106	107
Unitat de Rehab. Torreforta	20	17
Unitat de Rehab. Reus	43	48
Unitat de Rehab. Tarragona	61	30
ABS Salou	4	10
ABS Constantí	-	12

Font: Unitat de Compra de Serveis

- **Cirurgia major ambulatòria**

Taula 55. Intervencions de cirurgia major ambulatòria

Centre	Intervencions	
	2004	2005
Hospital Universitari de Tarragona Joan XXIII	3.156	3.441
Hospital St. Pau i Sta. Tecla	1.961	2.276
Pius Hospital de Valls	914	1.135
Hospital Universitari St. Joan	816	834
Centre MQ de Reus	863	1.115
Total	7.710	8.801

Font: Unitat de Compra de Serveis

- **Cirurgia menor ambulatòria**

Taula 56. Intervencions de cirurgia menor ambulatòria

Centre	2004	2005
Hospital Sant Pau i Santa Tecla	3.462	3.199
Pius Hospital de Valls	2.863	2.798
Hospital Universitari Sant Joan	1.481	1.561
Hospital Universitari Joan XXIII	3.122	3.016
Centre MQ de Reus	1.634	1.824
Total	12.562	12.398

Font: Unitat de Compra de Serveis

- **Radioteràpia**

Centre proveïdor: Hospital Universitari Sant Joan de Reus

Es tenen en compte els diferents graus d'atenció necessaris per a les diverses patologies que són objecte d'aquests tractaments i s'estableixen diferents nivells de complexitat segons el diagnòstic i les necessitats terapèutiques del pacient.

Taula 57. Activitat i cost en el tractament de radioteràpia

	Sessions		Import	
	2004	2005	2004	2005
Nivell I	270	259	166.693,44	165.673,68
Nivell II	290	249	546.205,30	529.485,64
Nivell III	482	543	1.014.581,10	1.200.016,12
Total	1.042	1.051	1.727.479,84	1.895.176,12

Font: Unitat de Compra de Serveis

- **Altres assignacions i programes**

Taula 58. Assignació als hospitals d'aguts per a la compra de productes intermedis

Hospitals d'aguts	2004	2005
Hospital Universitari Joan XXIII	634.110,53	656.494,63
Pius Hospital de Valls	489.984,67	537.281,13
Centre MQ de Reus	606.873,10	628.295,72
Hospital Universitari St. Joan de Reus	1.177.036,55	1.333.358,54
Hospital St. Pau i Sta. Tecla*	993.380,61	1.125.264,47

*Inclou la concertació del CAP II El Vendrell

Font: Unitat de Compra de Serveis

Xifres en euros

Els productes intermedis són aquells productes no finalistes i de suport al procés diagnòstic que deriven de l'activitat assistencial dels centres sanitaris.

Taula 59. Pagament per al compliment dels objectius del Pla de salut

Hospitals d'aguts	Import	
	2004	2005
Hospital Universitari de Tarragona Joan XXIII	148.590,55	148.590,55
Pius Hospital de Valls	53.600,41	64.62,77
Hospital St. Joan de Reus	120.088,51	144.323,50
Hospital St. Pau i Sta. Tecla	71.149,27	84.821,47

Font: Unitat de Compra de Serveis

Programa de docència i recerca

Els hospitals acreditats per a la **docència de pregrau** (Hospital Sant Pau i Santa Tecla i Pius Hospital de Valls) reben el pagament dels costos indirectes que comporta la formació docent pregraduada dels estudiants amb relació als consums addicionals de les unitats assistencials que intervenen en aquesta formació (material sanitari, reactius de laboratori, etc.), i d'altres costos de manteniment que puguin derivar-se d'aquesta activitat.

Els hospitals acreditats per a la **docència de postgrau** (Hospital Universitari de Tarragona Joan XXIII i Hospital Universitari Sant Joan) reben el pagament dels costos directes -retribucions dels residents en període de formació especialitzada- i dels costos indirectes que comporta la formació docent postgraduada dels residents amb relació als consums addicionals de les unitats acreditades per a la seva formació (material sanitari, reactius de laboratori, petit instrumental, etc.), així com altres costos de manteniment que puguin derivar-se d'aquesta activitat.

Taula 60. Cost del Programa de docència i recerca en els hospitals acreditats de la XHUP de la Regió

Centres acreditats	2004	2005
Hospital Universitari de Tarragona Joan XXIII	2.335.847,50	2.449.937,30
Hospital Sant Pau i Santa Tecla	72.121,45	72.121,45
Hospital Universitari Sant Joan de Reus	809.047,80	831.910,54
Pius Hospital de Valls	31.553,14	31.553,14
Total	3.248.569,89	3.385.522,43

Xifres en euros

Font: Unitat de Compra de Serveis

Programa d'atenció als malalts penitenciaris

D'acord amb el conveni subscrit entre els departaments de Justícia i de Sanitat i Seguretat Social, l'SCS ha de vetllar per l'atenció especialitzada de la població penitenciària. La Regió té contractat aquest servei, que l'any 2005 ha suposat un cost de 184.306,81 €, amb la Fundació Hospital Sant Pau i Santa Tecla.

Taula 61. Activitat del Programa d'atenció als malalts penitenciaris

Activitat	2004	2005
Urgències	267	255
Primeres visites	195	261
Visites successives	133	110
Altes hospitalàries	16	16

Font: Unitat de Compra de Serveis

Programa de cribatge de càncer de mama

En relació amb les activitats de promoció de la salut i prevenció de la malaltia, les unitats radiològiques dels hospitals fan les mamografies a la població diana inclosa en el Programa de detecció precoç del càncer de mama.

Taula 62. Cost del Programa de cribatge de càncer de mama per unitats radiològiques i nombre de participants

Centre	2004	2005	Participants *
Pius Hospital	50.749,66	52.541,12	3.591
Hospital Universitari St. Joan	270.374,79	279.919,02	8.825
Hospital Universitari Joan XXIII	132.664,94	137.348,01	8.066
Hospital St. Pau i Sta. Tecla	90.653,95	93.854,03	4.124

*Dones participants en la primera i la segona citació a la segona volta del programa

Xifres en euros

Font: Unitat de Compra de Serveis

Unitat de rehabilitació de trastorns alimentaris

Ubicada a l'Hospital Universitari de Tarragona Joan XXIII i gestionada conjuntament amb l'Institut Pere Mata, atén tots els trastorns alimentaris dels joves de les comarques de Tarragona. Està formada per un equip multidisciplinari on participen pediatres, psiquiatres infantils, psicòlegs, diplomats en infermeria, experts en nutrició, dietistes i treballadors socials. L'any 2005, aquesta Unitat ha comptat amb un pressupost de 264.414,31 €.

Pla integral d'urgències de Catalunya (PIUC)

El Pla integral d'urgències de Catalunya (PIUC) és un instrument de planificació de l'atenció urgent. Està concebut com un sistema d'informació, anàlisi i coordinació dels diferents dispositius assistencials de l'atenció a la urgència, i ha de permetre detectar els creixements de la demanda i activar els recursos definits en els diferents plans d'actuació de les unitats productives.

El període de contractació del PIUC és gener, febrer, març i desembre, i ha inclòs accions orientades a potenciar programes d'atenció domiciliària, augmentar la cobertura de la vacunació antigripal i antipneumocòcica, i reforçar el personal mèdic i d'infermeria als centres d'atenció primària, atenció continuada i serveis d'urgències hospitalàries.

Taula 63. Contractació d'altres pel PIUC

Hospitals d'aguts	Import
Pius Hospital de Valls	53.928,56
Hospital St. Pau i Sta. Tecla	88.596,92
Hospital Universitari Sant Joan	69.336,72
Xifres en euros	
Font: Unitat de Compra de Serveis	

Programa de trasplantament

Taula 64. Contractació per extracció d'òrgans. Programa de trasplantament

Centre	Import
Pius Hospital	2.560,65
Hospital Universitari St. Joan	2.560,65
Hospital Universitari Joan XXIII	21.338,75
Total	26.460,05
Xifres en euros	
Font: Unitat de Compra de Serveis	

Pla de xoc de llistes d'espera

- Contractació selectiva i addicional per reduir llistes d'espera

Taula 65. Per centres hospitalaris

Hospitals d'aguts	2004	2005
Pius Hospital de Valls	123.895	391.092,15
Hospital St. Joan de Reus	298.858,69	460.053,90
Hospital St. Pau i Sta. Tecla	219.835,78	470.263,74
Total	642.589,47	1.321.409,79
Xifres en euros		
Font: Unitat de Compra de Serveis		

Taula 66. Per procediments

Procediment	Tarifa	Selectiva	Addicional	Total*	
				Procediments	Import
Cataracta	969,81	2.490	520	2.865	504.301,20
Varius	969,81	910	40	950	38.792,40
Hèrnia	975,9	1.495	105	1.525	102.469,50
Colecistectomia	1.012,05	595	43	615	43.518,15
Artroscòpia	722,91	405	5	410	3.614,55
Prostatectomia	903,62	270	-	270	-
Canal carpià	722,91	505	55	560	39.760,05
Amigdalectomia	325,1	482	42	482	13.654,20
Circumcisió	325,31	550	-	550	-
Pròtesi de maluc	3.170,58	380	15	395	47.558,70
Pròtesi de genoll	5061,3	469	87	556	440.333,10
Histerectomia	1.156,62	361	20	381	23.132,40
Hàl·lux valg	722,91	332	70	402	50.603,70
Quist pilonidal	325,31	292	42	307	13.663,02
Total		9536	1044	10.268	1.321.400,97

* La compra selectiva està inclosa en el contracte general dels centres. La compra addicional es contracta a banda d'acord amb les tarifes indicades.

Xifres en euros

Font: Unitat de Compra de Serveis

Taula 67. Pacients en llista d'espera quirúrgica (el 31.12.05)

	Hosp. Univ. Joan XXIII	Hosp. Univ. Sant Joan	Hosp.St. Pau i Sta Tecla	Pius Hospital	Total
Cataracta	227	457	318	402	1404
Variu	18	42	142	34	236
Hèrnies	123	49	101	85	358
Colecistectomia	67	79	32	29	207
Artroscòpia	1	36	97	25	159
Prostatectomia	12	43		7	62
Canal carpià	24	26	158	42	250
Amigdalectomia	47	11	36	20	114
Circumcisió	86	2		5	93
Pròtesi de maluc	18	75	47	20	160
Pròtesi de genoll	67	200	254	103	624
Histerectomia	29	40	18	14	101
Galindons	28	173	122	60	383
Quist pilonidal	29	4	15	17	65
TOTAL	776	1.237	1.340	863	4.216

Font: Unitat d'Atenció al Ciutadà

Les xifres es refereixen a la llista d'espera total, inclosos els tres mesos de llista tècnica.

Taula 68. Activitat dels 14 procediments del Pla de llistes d'espera

Procediment	Hosp. Joan XXIII	Hosp. Sta. Tecla Pius Hospital	Hosp. St. Joan	Total 2004	Total 2005	% augment any anterior
Cataracta	558	799	617	2.732	2.912	6,6 %
Varius	358	153	36	935	818	- 12,5 %
Hèrnia	352	283	129	1.020	1.069	4,8 %
Colecistectomia	151	179	76	611	588	- 3,8 %
Artroscòpia	162	106	22	380	427	12,4 %
Prostatectomia	71	58	32	241	236	- 2,1 %
Canal carpià	213	134	81	564	576	2,1 %
Amigdalectomia	244	157	37	556	581	4,5 %
Circumcisió	387	50	51	486	648	33,3 %
Pròtesi de maluc	141	79	57	383	405	5,7 %
Pròtesi de genoll	165	102	76	486	490	0,8 %
Histerectomia	95	94	29	370	315	-14,9 %
Hàl·lux valg	183	80	106	334	446	33,5 %
Quist pilonidal	118	84	27	294	308	4,8 %
Total	3.438	2.505	1.433	9.949	10.408	4,6 %

Font: Unitat d'Atenció al Ciutadà

- Assistència a la insuficiència renal

Taula 69. Activitat dels diferents centres de diàlisi

Centre	Hemodiàlisi hospitalàries	Hemodiàlisi ambulatories
Hospital Universitari Joan XXIII	3.138	-
Institut Nefrològic Sta. Tecla	-	1.449
Reus Medical	-	24.400
Total	3.138	25.849

Font: Unitat de Compra de Serveis

3. Atenció farmacèutica i prestacions complementàries

- 3.1. Atenció farmacèutica
- 3.2. Prestacions
complementàries
- 3.3. Reintegrament de
despeses
- 3.4. Convenis internacionals

3. Atenció farmacèutica i prestacions complementàries

3.1. Atenció farmacèutica

3.1.1. Recursos i atenció primària

Els recursos de l'atenció farmacèutica als usuaris del sistema sanitari ambulatori no hospitalitzats són les oficines de farmàcia, les farmacioles i els serveis farmacèutics d'atenció primària.

Les **oficines de farmàcia** són establiments sanitaris dirigits per professionals farmacèutics en els quals es porta a terme, a més de l'adquisició, elaboració, control, dispensació i informació de medicaments, altres tasques d'atenció farmacèutica relacionades amb la salut pública com la promoció de la salut i la prevenció de la malaltia.

Les **farmacioles** són unitats farmacèutiques ubicades en nuclis sense atenció farmacèutica (nuclis rurals, turístics, residencials o industrials), que depenen d'una única oficina de farmàcia.

Els **serveis de farmàcia hospitalària** són els serveis generals clínics dels hospitals responsables de l'atenció farmacèutica dels pacients ingressats i dels pacients ambulatoris atesos a l'hospital.

Els **dipòsits de medicaments**, unitats farmacèutiques vinculades a un servei de farmàcia hospitalària o oficina de farmàcia responsables dels medicaments d'un centre sanitari, es desglossen en:

- Extrahospitalaris: centres on es practiquen intervencions de cirurgia major ambulatoria (microcirurgia ocular, fecundació *in vitro*, etc.).
- Hospitalaris: hospitals generals, centres sociosanitaris i hospitals psiquiàtrics.

Taula 70. Centres de prestació farmacèutica de la Regió

Oficines de Farmàcia	229
Serveis de Farmàcia Hospitalària	8
Dipòsits de medicaments hospitalaris	6
Dipòsits de medicaments extrahospitalaris	12
Farmacioles rurals	19

Font: Regió Sanitària Camp de Tarragona (Unitat de Farmàcia)

▪ Prestació farmacèutica d'atenció primària

La prestació farmacèutica es pot explicar analitzant el nombre de receptes prescrites segons el tipus de producte, segons el tipus de metge prescriptor o segons el tipus de pacient o perceptor.

Taula 71. Receptes i import líquid segons el tipus de producte

	Receptes	Import líquid		
		2004	2005	%
Especialitats	9.026.297	98.940.312,41	114.856.543,86	93,61
Formules magistrals	12.831	129.008,89	143.388,62	0,12
Efectes i accessoris	249.968	5.796.765,89	6.898.041,22	5,62
Altres productes	6.039	761.406,89	525.276,54	0,43
Dietoterapèutics	3.587	0,00	272.667,73	0,22
Total	9.298.722	105.627.494,08	122.695.917,97	

Font: Regió Sanitària Camp de Tarragona (Unitat de Farmàcia)

Especialitat farmacèutica

S'entén per especialitat farmacèutica el medicament de composició i informació definides, de forma farmacèutica i dosificació determinada, preparat per al seu ús medicinal immediat, disposat i condicionat per a la seva dispensació al públic, amb denominació, embalatge, envàs i etiquetat uniformes, que l'Administració de l'Estat autoritza sanitàriament i inscriu en el registre d'especialitats farmacèutiques.

Fórmula magistral

S'entén per fórmula magistral aquell medicament destinat a un pacient en particular, preparat pel farmacèutic o sota la seva direcció, per acomplir expressament una prescripció facultativa detallada de les substàncies medicinals que inclou, segons les normes tècniques i científiques de l'art farmacèutic, dispensat en la seva farmàcia i amb la informació necessària a l'usuari.

Efectes i accessoris

Els efectes i accessoris es defineixen com aquells productes sanitaris de fabricació seriada que s'obtenen en règim ambulatori i que s'utilitzen amb la finalitat de portar a terme un tractament terapèutic.

Tenen el caràcter d'efecte i accessori els productes sanitaris següents:

- material de cura
- utensilis destinats a la protecció o reducció de lesions o malformacions externes
- utensilis per a la recollida d'excretes i secrecions
- utensilis destinats a la protecció o reducció de lesions o malformacions internes.

Altres productes

El capítol d'altres productes comprèn:

- extractes hiposensibilitzants i autovacunes bacterianes
- visats de la inspecció mèdica l'aportació dels quals és del 40 %
- oxigen
- productes desconeguts, que són els que no tenen gravat el codi.

Tractaments de llarga durada

S'entén per tractaments de llarga durada aquells tractaments específics que, per raons de la naturalesa i/o l'evolució de les situacions de salut a què estan destinats, han de ser de llarga durada. En aquest cas el personal mèdic pot prescriure especialitats farmacèutiques en els models de receptes expressament establerts per a tractaments de llarga durada. Els principis actius prescriptibles amb aquests tipus de recepta són els que periòdicament actualitza la Direcció General de Farmàcia i Productes Sanitaris del Ministeri de Sanitat i Consum.

Taula 72. Receptes i import líquid segons el tipus de prescriptor

	Receptes		Import líquid	
	2004	2005	2004	2005
Metges especialistes	723.715	760.485	14.566.128,96	15.467.618,71
Metges d'urgències	109.547	122.072	758.172,88	809.401,19
Metges de capçalera i pediatres	7.788.942	8.170.077	97.306.258,03	102.723.678,30
Metges d'empresa	7.923	7.906	89.501,39	88.488,13
Altres metges	21.422	22.716	279.147,28	371.599,66

Font: Regió Sanitària Camp de Tarragona (Unitat de Farmàcia)

Xifres en euros

Taula 73. Receptes i import líquid segons el tipus de perceptor

	Receptes		Import líquid	
	2004	2005	2004	2005
Actius	250.1902	25.037.841,30	28.558.093,16	23,28
Pensionistes	5.565.194	80.552.528,41	93.819.583,98	76,47
Accidents	16	2.796,88	1.949,89	0,00
Altres règims	1.657	34.327,49	316.290,94	0,26
Total	8.068.769	105.627.494,08	122.695.917,97	

Font: Regió Sanitària Camp de Tarragona (Unitat de Farmàcia)

Xifres en euros

Taula 74. Indicadors d'acord amb l'àmbit de dispensació de les oficines de farmàcia

	2004	2005
Nombre de receptes	8.068.769	9.298.722
Import líquid*	105.627.494,08	122.695.917,97
Import del preu de venda al públic (PVP)	113.015.346,92	131.084.075,57
Aportació	7.387.852,84	8.388.157,60
Nombre d'habitants**	481.875	527.954
PVP per habitant	268,62	248,29
PVP per recepta	14,01	14,10
Receptes per habitant	19,15	17,61
% d'aportació de l'usuari sobre el PVP	6,53 %	6 %
Import líquid per habitant	251,07	232,40
Import líquid per recepta	13,11	13,19
% de receptes de pensionistes	68,91 %	69 %
% de població amb prestació gratuïta	22,23 %	21,27 %
% de població de 65 anys i més	16 %	15,40 %

Font: Regió Sanitària Camp de Tarragona (Unitat de Farmàcia)

*Dades de la població de referència 2005 (RCA 31.01.05)

Xifres en euros

Taula 75. Incidències en la revisió de les receptes 2005

Incidències	
Nombre de receptes revisades RS Tarragona	6.688
Nombre de receptes revisades RS Tortosa	2.112
Total	8.800
Descomptes facturació 2005 RS Tarragona	74.002,07
Descomptes facturació 2005 RS Tortosa	24.230,32
Total	74.002,07

Font: Regió Sanitària Camp de Tarragona (Unitat de Farmàcia)

El consum per grups terapèutics

S'analitza l'evolució dels grups terapèutics en el període gener- desembre 2004, tant en valors de PVP com en nombre d'envasos, i s'observa que el grup terapèutic que genera major despesa és el de medicaments per al sistema nerviós amb un 23,94 % de l'import del PVP, seguit dels medicaments del grup d'aparell cardiovascular que suposen un 17,94 % del PVP. Tenint en compte això, el 42 % del PVP de la prestació farmacèutica a la Regió es concentra en dos grups terapèutics.

Taula 76. Distribució del consum d'envasos d'especialitats per grups terapèutics

Grups terapèutics	% Total
Aparell digestiu i metabolisme	13,12
Sang i òrgans hematopoètics	8,67
Aparell cardiovascular	17,78
Teràpia dermatològica	2,63
Teràpia genitourinària incloses les hormones sexuals	3,04
Teràpia hormonal	1,43
Teràpia antineoplàsica	0,41
Teràpia antiinfeciosa, via sistèmica	5,12
Aparell locomotor	10,21
Sistema nerviós	24,17
Antiparasitaris	0,08
Aparell respiratori	8,65
Òrgans dels sentits	4,34
Altres	0,36
Total %	100,00
Total nombre d'envasos	9.062.457

Font: Regió Sanitària Camp de Tarragona (Unitat de Farmàcia)

Prescripció farmacèutica als centres d'atenció primària

Taula 77. Prescripció farmacèutica a la xarxa d'atenció primària

ABS	Import líquid		Import líquid /recepta	
	2004	2005	2004	2005
Alt Camp Est (Vila-rodona)	2.264.598,80	2.325.448,07	12,48	12,65
Alt Camp Oest (Alcover)	1.288.000,30	1.372.266,52	12,18	12,30
Baix Penedès Interior (L'Arboç)	2.052.382,97	2.270.906,09	10,91	11,32
Calafell	3.386.451,31	2.590.847,78	12,07	11,96
Cambrils	4.543.298,32	3.793.270,88	13,21	12,56
Constantí	998.608,96	4.798.562,66	10,78	12,88
Cornudella	605.296,47	1.048.369,98	10,51	10,90
El Morell	1.393.026,43	620.642,70	11,87	10,61
El Vendrell	6.490.060,28	1.449.449,08	12,31	11,93
Falset	1.938.418,60	7.313.378,72	11,74	12,64
La Selva + Almofter	955.288,63	1.888.881,53	12,89	11,69
Les Borges del Camp	1.069.043,84	1.112.880,79	11,25	13,27
Montblanc	4.202.351,76	1.102.145,46	13,00	11,46
Mont-roig	1.612.777,09	4.399.516,71	12,60	13,08
Reus 1 (St. Pere)	2.647.934,94	1.754.820,99	11,97	12,75
Reus 2 (St. Pere)	4.435.468,17	2.650.420,73	12,75	11,93
Reus 3 (Llibertat)	3.916.109,35	4.664.696,80	13,55	12,64
Reus 4 (Llibertat)	3.412.847,24	4.132.022,70	12,87	13,56
Reus 5 (Fortuny)	4.663.228,43	3.602.452,14	13,16	12,43
Riudoms	2.135.415,58	4.853.222,09	13,00	13,00
Salou	3.042.521,23	2.217.320,44	11,41	12,95
Santa Coloma	830.813,46	3.186.392,78	12,47	11,40
Tarragona 1 (Bonavista)	2.335.725,26	2.339.582,24	12,03	12,38
Tarragona 2 (Torreforta)	4.335.827,62	1.240.093,12	11,79	11,90
Tarragona 3 (Jaume I)	5.595.750,01	879.803,88	12,99	12,74
Tarragona 4 (Llevant)	1.620.836,62	6.057.835,60	13,35	13,23
Tarragona 5 (St. Pere i St. Pau)	2.263.665,29	1.484.803,45	12,44	13,20
Tarragona 6 (Tarraco)	3.353.492,02	2.952.208,10	13,67	13,88
Tarragona 7 (St. Salvador)	1.112.340,15	3.974.360,01	11,71	14,67
Tarragona 8 (Muralles)	3.293.108,76	6.317.561,35	14,89	12,85
Torredembarra	6.045.642,38	4.530.010,72	12,44	11,97
Valls Urbà	4.743.176,84	5.000.465,82	12,21	12,33
Vandellòs- L'Hospitalet	994.265,70	1.021.818,77	10,94	10,97
Vila-seca	2.864.718,17	3.138.851,86	11,18	11,45
Total	96.442.490,98	102.085.310,56		

Font: Regió Sanitària Camp de Tarragona (Unitat de Farmàcia)
Xifres en euros

Taula 78. Prescripció farmacèutica a la xarxa reformada d'atenció primària

ABS	Import líquid	% increment	Receptes	% increment	Receptes /habitant
Alt Camp Est	2.325.448,07	3 %	183.816	1,32 %	17,58
Alt Camp Oest	1.372.266,52	7 %	111.566	6,33 %	20,60
Calafell	2.270.906,09	11 %	200.674	14,50 %	16,40
Cambrils	2.590.847,78	11 %	216.579	11,22 %	15,91
Constantí	3.793.270,88	12 %	301.984	42,64 %	18,69
Cornudella	4.798.562,66	6 %	372.456	24,02 %	14,38
El Morell	1.048.369,98	5 %	96.173	10,52 %	15,98
El Vendrell	620.642,70	3 %	58.503	3,09 %	25,26
Falset	1.449.449,08	4 %	121.541	5,05 %	15,60
La Selva + Almofter	7.313.378,72	13 %	578.703	22,24 %	15,67
L'Arboç	1.888.881,53	-3 %	161.550	7,16 %	23,84
Les Borges del Camp	1.112.880,79	16 %	83.836	24,94 %	13,99
Montblanc	1.102.145,46	3 %	96.152	0,43 %	15,99
Mont-roig	4.399.516,71	5 %	336.335	8,37 %	21,76
Reus 1 (St. Pere)	1.754.820,99	9 %	137.640	7,29 %	14,10
Reus 2 (St. Pere)	2.650.420,73	0 %	222.080	0,80 %	22,76
Reus 3 (Llibertat)	4.664.696,80	5 %	369.152	10,76 %	24,16
Reus 4 (Llibertat)	4.132.022,70	6 %	304.761	16,72 %	13,87
Reus 5 (Fortuny)	3.602.452,14	6 %	289.921	11,18 %	13,98
Riudoms	4.853.222,09	4 %	373.385	10,71 %	14,94
Salou	2.217.320,44	4 %	171.198	9,85 %	16,36
Santa Coloma	3.186.392,78	5 %	279.486	46,73 %	13,73
Tarragona 1 (Bonavista)	2.339.582,24	3 %	188.933	11,19 %	12,62
Tarragona 2 (Torreforta)	1.240.093,12	11 %	104.166	7,98 %	11,64
Tarragona 3 (Jaume I)	879.803,88	6 %	69.081	7,88 %	18,88
Tarragona 4 (Llevant)	6.057.835,60	8 %	457.906	9,52 %	15,42
Tarragona 5 (St. Pere i St. Pau)	1.484.803,45	-8 %	112.476	-54,21 %	9,98
Tarragona 6 (Tarraco)	2.952.208,10	-12 %	212.732	-15,49 %	11,42
Tarragona 7 (St. Salvador)	3.974.360,01	21 %	270.838	412,78 %	16,51
Tarragona 8 (Murallès)	6.317.561,35	4 %	491.651	15,16 %	18,35
Torredembarra	4.530.010,72	4 %	378.589	13,67 %	13,72
Valls Urbà	5.000.465,82	5 %	405.687	8,05 %	15,55
Vandellòs-L'Hospitalet	1.021.818,77	3 %	93.183	22,09 %	18,49
Vila-seca	3.138.851,86	10 %	274.150	26,84 %	17,31
Total	102.085.310,56		8.126.883		

Font: Regió Sanitària Camp de Tarragona (Unitat de Farmàcia)
Xifres en euros

Taula 79. Resta de prescripció farmacèutica a l'atenció primària

	2004	2005
Receptes d'actius	2.058.365	2.272.617
Receptes de pensionistes	5.060.507	5.317.825
Receptes totals	7.118.872	7.590.442
Despesa d'actius	22.497.625,12	20.826.405,61
Despesa de pensionistes	69.233.772,50	73.658.460,87
Despesa total	91.731.397,62	94.484.866,48
Despesa per habitant	190,36	178,96
Despesa per recepta	12,89	12,45
Recepta per habitant	15	16
% recepta pensionista	71 %	70 %
Atenció continuada		
Receptes d'actius	28.674	31.992
Receptes de pensionistes	12.542	14.672
Receptes totals	41.216	46.664
Despesa d'actius	126.627,93	139.320,46
Despesa de pensionistes	123.794,21	143.192,45
Despesa total	250.422,14	282.512,91
Residències gent gran		
Receptes d'actius	4.631	3.051
Receptes de pensionistes	527.234	288.903
Receptes totals	531.865	291.954
Despesa d'actius	59.150,87	33.567,31
Despesa de pensionistes	4.972.655,69	5.199.355,31
Despesa total	5.031.806,56	5.232.922,62
CRAM		
Receptes d'actius	395	382
Receptes de pensionistes	407	354
Receptes totals	802	736
Despesa d'actius	3.055,70	3.496,24
Despesa de pensionistes	3.895,54	5.231,07
Despesa total	6.951,24	8.727,31

Font: Regió Sanitària Camp de Tarragona (Unitat de Farmàcia)
Xifres en euros

El consum d'efectes i accessoris a càrrec del CatSalut

Taula 80. Consum d'efectes i accessoris

	Envasos	% Total	PVP	% Total	Increment 2005
Incontinència	99.480	40,36 %	4.705.730,29	68,53 %	5,91 %
Ostomia	15.706	6,37 %	865.485,25	12,60 %	7,62 %
Material de cura	105.568	42,82 %	1.088.375,69	15,85 %	22,93 %
Elàstics	17.303	7,02 %	151.035,24	2,20 %	3,07 %
Altres	8.455	3,43 %	56.193,83	0,82 %	-18,31 %
Total	246.512		6.866.820,30		

Font: Regió Sanitària Camp de Tarragona (Unitat de Farmàcia)

Xifres en euros

3.1.2. Atenció farmacèutica especialitzada hospitalària

Prescripció farmacèutica als hospitals de la XHUP de la Regió

Taula 81. Medicació hospitalària de dispensació ambulatoria

	Nombre receptes	% increment	Total líquid	% increment
Hospital Universitari St. Joan	174.756	0,70 %	2.811.564,66	7,60 %
Pius Hospital	81.715	0,60 %	1.185.827,26	2,34 %
Hospital Sant Pau i Santa Tecla	105.248	-0,70 %	1.861.496,53	-8,39 %
Hospital Universitari Joan XXIII	161.610	7,39 %	2.206.186,39	3,03 %

Font: Regió Sanitària Camp de Tarragona (Unitat de Farmàcia)

Xifres en euros

Taula 82. Dispensació ambulatoria de medicaments i nutrició enteral i parenteral

	Hosp. Univ Joan XXIII	Hosp. St. Pau i Sta. Tecla	Hosp. Univ. Sant Joan	Pius Hospital	Total import facturat
Antiretrovirals	2.220.933,32	957.482,70	1.623.977,70	339.033,00	5.141.426,72
Eritropoetina	1.666.279,99	181.125,70	711.834,70	51.487,60	2.610.727,99
Interferó-beta	97.138,02	452.397,90	183.997,80	70.583,70	804.117,42
Factors antihemofílics	51.043,27	0,00	0,00	0,00	51.043,27
Citostàtics	647.280,00	124.828,20	2.974.565,50	134.434,30	3.881.108,00
EF estrangers no UH	12.835,85	4.644,00	68.289,60	162,00	85.931,45
EF estrangers UH	31.025,92	43.654,80	338,80	9.819,00	84.838,52
Hepatitis C	0,00	225.481,70	296.065,80	107.404,30	628.951,80
Factors estim. de colònies	138.982,31	37.901,40	692.840,80	6.169,40	875.893,91
Immunoglobul. humana inesp.	3.299,00	24.831,30	57.160,90	6.598,60	91.889,80
Immunosupressors selectius	316.962,00	765.507,60	272.424,70	153.967,50	1.508.861,80
Resta med. ús hospitalari	833.172,46	280.195,00	815.570,50	31.821,60	1.960.759,56
Nutrició enteral	104.231,63	96.510,10	323.357,70	142.950,90	667.050,33
Material nutrició enteral	0,00	1.783,40	5.488,30	7.008,00	14.279,70
TOTAL 2005	6.123.183,77	3.196.343,80	8.025.912,80	1.061.439,90	18.406.880,27
Total 2004	5.056.181,00	2.494.634,19	6.221.427,26	867.465,09	14.639.707,54

3.2. Prestacions complementàries

Les prestacions complementàries són aquelles que suposen un element addicional i necessari en la consecució d'una assistència sanitària completa i adequada.

Es consideren prestacions complementàries l'ortoprotètica, el transport sanitari, els tractaments amb productes dietoterapèutics complexos i l'oxigenoteràpia a domicili.

▪ Prestació ortoprotètica

La prestació ortoprotètica inclou les prestacions següents:

- Les pròtesis ortopèdiques permanents o temporals (pròtesis externes) i la seva renovació.
- Els vehicles per a invàlids.
- Les ortesis i pròtesis especials.

La prescripció d'aquestes prestacions sanitàries, la porten a terme els metges d'atenció especialitzada, ajustant-se al que estableix el catàleg autoritzat pel CatSalut.

Per tal de garantir l'adequat nivell de qualitat de les prestacions ortoprotètiques, la Regió Sanitària Camp de Tarragona té constituïda la Comissió de Control de Qualitat de les Prestacions Ortoprotètiques a Tarragona, que es reuneix cada mes i està formada per un especialista en rehabilitació i un en traumatologia, un representant de tècnics ortopedes, un representant de l'atenció primària de l'ICS i dos representants de la Unitat d'Atenció al Client de la Regió.

Taula 83. Peticions anuals d'aparells ortoprotètics

Prescripcions d'articles ortoprotètics	Nombre de prescripcions	Ajudes CatSalut
Ajudes per als tractaments d'afeccions circulatòries	226	24.747,48
Ajudes per a la prevenció dels danys per pressió (ajudes antidecúbits)	175	20.737,71
Equip per a l'aprenentatge del moviment de la força i de l'equilibri	18	12.172,77
Ortesis de columna vertebral	1.391	152.653,71
Ortesis de membre superior	622	30.732,19
Ortesis de membre inferior	1.154	165.264,96
Pròtesis de membre superior	16	4.864,67
Pròtesis cosmètiques i no funcionals de membre superior	12	907,65
Pròtesis de membre inferior	385	222.741,29
Altres pròtesis que no pertanyen als membres	321	55.663,64
Calçat ortopèdic	111	28.329,78
Ortopròtesis per agènesi	1	0
Ajudes de marxa manipulades per un sol braç	37	717,57
Ajudes de marxa manipulades per dos braços	700	40.783,24
Cadires de rodes	1.163	384.373,52
Accessoris per a cadires de rodes	386	30.236,67
Ajudes per a l'audició	52	15.049,24
Total 2005	6.770	1.189.976,09
Total 2004	7.222	1.242.869,00

Xifres en euros

Font: Regió Sanitària Camp de Tarragona. Facturació de Prestacions (Unitat d'Atenció al Ciutadà)

La Resolució de 29 de maig de 2001, modificada per la Resolució SSS/2276/2002, de 29 de juliol, estableix les condicions i els procediments que han de complir els centres dispensadors d'articles ortoprotètics per facilitar l'accés a la prestació ortoprotètica sense necessitat d'abonar prèviament l'ajut econòmic del CatSalut. Durant l'any 2005, 55 centres dispensadors han renovat la seva adhesió a aquesta resolució. A més, s'ha denegat la sol·licitud d'adhesió d'un centre i se'n ha donat de baixa un altre per jubilació del seu titular. També s'han fet 2 adhesions estimatòries de nous centres (2 ortopèdies).

Així, la distribució dels centres dispensadors de la prestació ortoprotètica de la nostra Regió adherits a l'esmentada resolució, d'acord amb el tipus d'articles del catàleg de prestacions a càrrec del CatSalut que poden dispensar i del tipus de centre dispensador, es desglossa de la manera següent:

Taula 84. Distribució dels centres dispensadors

Tipus de centre dispensador	Tipus d'articles	Nombre de centres dispensadors de la RS
Altres	A mida	2
Altres	Estàndard	2
Altres	Audició	1
Farmàcia	Estàndard	14
Farmàcia	Adaptats	16
Farmàcia	A mida	3
Farmàcia-ortopèdia	A mida	3
Òptica	Audició	1
Ortopèdia	A mida	12
Ortopèdia	Adaptats	2
Parafarmàcia	Adaptats	1

Font: Regió Sanitària Camp de Tarragona (Unitat d'Atenció al Ciutadà)

Cal remarcar que els centres dispensadors autoritzats per dispensar articles ortoprotètics a mida han de complir els requisits generals establerts al RD 437/2002, de 10 de maig.

Pel que fa als centres dispensadors d'articles ortoprotètics que requereixen adaptació individualitzada, han de justificar que compten amb l'equipament necessari per dur-la a terme i que disposen d'un professional amb titulació que acredita una qualificació adequada per a aquestes funcions. A la Regió Sanitària Camp de Tarragona hi ha 268 possibles prescriptors d'aparells ortoprotètics d'acord amb la instrucció 04/2001, de prestacions ortoprotètiques per a pacients no hospitalitzats. Aquests prescriptors són metges d'atenció especialitzada que presten serveis a les unitats productives de les entitats proveïdores de serveis sanitaris contractades o convingudes pel CatSalut, les quals disposen dels mitjans suficients i de l'equip adequat perquè l'article s'adapti al pacient.

Les entitats proveïdores de serveis sanitaris contractades o convingudes són responsables que els metges d'atenció especialitzada tinguin els requisits necessaris per poder prestar els seus serveis en les unitats productives respectives.

Taula 85. Distribució dels professionals prescriptors, segons el centre assistencial

Codi UP	Centre assistencial	Prescriptor
763	Hospital St. Joan de Reus	138
767	Hospital St.Pau i Sta. Tecla	61
39	Hospital Universitari de Tarragona Joan XXIII	41
826	Pius Hospital de Valls	14
84	Unitat de Suport Especialitzat de Reus (CAP Sant Pere)	8
74	Servei de Rehabilitació de Reus	1
76	Programa d' Atenció a la Dona. Tarragona ciutat	1
752	Hospital Mare de Déu de la Salut	1
854	SSM-Hospitalització (Villablanca)	1
1013	CAP II del Vendrell	1
1951	Residència Monterols (Pere Mata)	1

Font: Regió Sanitària Camp de Tarragona (Unitat d'Atenció al Ciutadà)

▪ Oxigenoteràpia domiciliària

L'oxigenoteràpia i altres teràpies respiratòries que es fan a domicili són recursos alternatius a l'hospitalització. Depenent de les necessitats de cada pacient, es poden oferir diferents tipus de tractaments:

- Oxigenoteràpia per al tractament domiciliari de malalts amb insuficiència respiratòria crònica (en les modalitats de cilindre o bala, concentradors i oxigen líquid).
- Pressió positiva contínua per al tractament de la síndrome de l'apnea obstructiva del son.
- Nebulitzadors per a l'administració de la medicació per via inhalatòria (elèctrics o ultrasònics).
- Ventilació mecànica com a suport ventilatori per als pacients amb insuficiència respiratòria greu.
- Monitoratge de constants vitals per a la prevenció de la síndrome de la mort sobtada del lactant.

Es pot prescriure en una recepta mèdica del CatSalut o es pot subministrar directament al pacient mitjançant empreses concertades, prèvia prescripció del metge de l'assistència especialitzada. La seva gestió correspon a la Regió Sanitària.

En virtut del concurs convocat pel CatSalut per a la contractació del servei d'oxigen a domicili, l'entitat GASMEDI 2000 SA en va resultar l'adjudicatària, dins l'àmbit territorial de la Regió Sanitària Tarragona (actualment Regió Sanitària Camp de Tarragona), amb vigència a partir del dia 1 de juny de 1998.

Taula 86. Tractaments d'oxigenoteràpia domiciliària

Prestació	LOT 20			LOT 21		
	Sessions	Usuaris	Import brut	Sessions	Usuaris	Import brut
Concentrador	65.872	274	189.036,68	78.373	454	225.024,86
Portàtil	3.252	16	991,47	5.491	22	1.675,47
Líquid	9.376	43	55.570,48	13.377	114	79.279,98
Cpap*	271.874	875	282.915,36	233.832	758	243.296,00
Nebulitzador	25.776	96	49.743,72	30.412	125	58.692,32
Totals	376.150	1.304	578.257,71	361.485	1.473	607.968,63

*Tractament ventilatori de la síndrome de l'apnea del son

Xifres en euros

Font: Regió Sanitària Camp de Tarragona (Unitat d'Atenció al Ciutadà)

▪ Transport sanitari

La prestació de transport sanitari comprèn el transport especial de malalts o accidentats quan concorre alguna de les circumstàncies especificades en el Reial decret 63/1995, d'ordenació de les prestacions sanitàries del Sistema Nacional de Salut.

El transport sanitari públic, que es classifica en urgent, interhospitalari i programat, s'ofereix a través d'empreses adjudicatàries, mitjançant concurs públic.

La Regió té contractats aquests serveis amb Ambulàncies Reus SA, Ambulàncies San Patricio SL i Transport Sanitari de Catalunya. Aquest any, però, s'han produït canvis d'entitats proveïdores en la gestió del transport sanitari de dos àmbits territorials. A l'Alt Camp i a la Conca de Barberà, al mes de març, Ambulàncies San Patricio ha deixat de prestar serveis, i Ambulàncies Reus ha assumit la gestió del transport urgent i Transport Sanitari de Catalunya, la del transport programat. Una situació similar s'ha produït al Tarragonès, on durant el mes de maig ha deixat de prestar serveis Ambulàncies San Patricio i ha passat a gestionar tot el transport sanitari Ambulàncies Reus.

A causa dels canvis de gestió abans esmentats, ha estat un any de transició marcat per la convocatòria d'un nou concurs de gestió del transport sanitari, que no tindrà efectivitat fins a l'any 2006. El nou model de transport sanitari preveu la separació dels recursos urgents i dels programats, i un important increment de les dotacions econòmiques en línia amb l'augment dels dispositius que caldrà contractar.

A part de les empreses i institucions concertades, es pot disposar de transport sanitari addicional per a les emergències mèdiques i urgències de la Regió Sanitària Camp de Tarragona, coordinades pel Centre Coordinador Sanitari Tarragona – Terres de l'Ebre 061.

Durant l'estiu, el període PIUC i Setmana Santa, s'augmenten els recursos d'ambulàncies contractades per SEMSA a la zona costanera.

Taula 87. Activitat del transport sanitari

Lot	Proveïdor	Urgents	Programats	Total serveis	Import
Baix Camp	Ambulàncies Reus, SL	9.816	56.249	66.065	1.663.230,63
Ribera d'Ebre/Priorat*	Ambulàncies Reus, SL	1.832	19.571	21.403	636.553,99
Tarragonès	Ambulàncies San Patricio	5.943	13.818	19.761	521.144,69
Baix Penedès	Transport Sanitari de Catalunya	3.061	13.325	16.386	501.958,91
Alt Camp / Conca de Barberà	Ambulàncies San Patricio	669	3.030	3.699	97.379,06
Total		21.321	105.993	127.314	3.410.267,28

Font: facturació de les empreses adjudicatàries

No s'han comptabilitzat els serveis urgents de reforç contractats directament per SEMSA, ni els serveis dels lots Tarragonès i Alt Camp/Conca de Barberà des de la data de rescissió del contracte amb el CatSalut.

* Continua sent un sol lot malgrat que els sectors sanitaris pertanyin a regions diferents.

▪ Desplaçaments

Són els trasllats efectuats pels usuaris en transport no sanitari. La majoria es fan en taxi i estan originats per tractaments perllongats com rehabilitació, diàlisi, radioteràpia, quimioteràpia, etc.

	2004	2005
Despesa	1.979.399,92	1.822.031,85

Taula 88. Despesa en transport no sanitari per centres tramitadors

Unitat productiva	2004	2005	Diferència	Percentatge
ABS Alt Camp Oest	15.969,19	10.595,29	-5.373,90	-33,65 %
ABS Montblanc	24.310,71	30.741,01	6.430,30	26,45 %
ABS Falset	5.197,97	10.910,74	5.712,77	109,90 %
ABS Reus 1, 2, 3 i 4	72.973,36	76.015,35	3.041,99	4,17 %
ABS de Sagessa	32.393,29	47.902,96	15.509,67	47,88 %
ABS Tarragonès	97.825,53	75.615,79	-22.209,74	-22,70 %
ABS Valls	15.811,01	23.379,07	7.568,06	47,87 %
ABS Muralles	8.142,19	7.589,15	-553,04	-6,79 %
Pius Hospital	73.323,24	75.044,38	1.721,14	2,35 %
Hospital Comarcal Móra	25.223,30	16.410,09	-8.813,21	-34,94 %
Hospital St. Pau i Sta. Tecla	149.701,49	162.522,67	12.821,18	8,56 %
Hospital Universitari St. Joan	581.751,29	512.283,42	-69.467,87	-11,94 %
Hospital Universitari Joan XXIII	186.990,29	150.894,80	-36.095,49	-19,30 %
Diàlisi	631.133,64	619.118,59	-12.015,05	-1,90 %
Altres	25.762,29	3.009,54	-22.752,75	-88,32 %
Total	1.946.508,79	1.822.032,85	-124.475,94	-6,39 %

Xifres en euros

Taula 89. Despesa segons el motiu que ha generat el transport no sanitari

	2001	2002	2003	2004	2005
Rehabilitació	345.513,82	290.612,02	218.494,56	218.663,22	242.288,37
Diàlisi	612.794,13	687.962,19	654.495,88	662.026,79	631.578,41
Oncologia	363.225,17	394.339,71	384.829,63	647.955,54	568.237,24
Consultes externes	701.784,83	599.727,13	343.378,49	329.076,63	269.969,93
Altres	120.025,97	124.419,39	138.359,81	121.677,74	109.958,90
Total	2.143.343,92	2.097.60,44	1.739.55,37	1.979.399,92	1.822.032,85

Xifres en euros

- **Subvenció de diàlisi domiciliària**

La Regió Sanitària ha abonat l'any 2005 la quantitat de 17.940,67 euros en concepte de subvenció per diàlisi domiciliària als usuaris, per les despeses de llum i aigua.

- **Subvenció de material fungible de bombes d'insulina**

A partir del mes de juliol de 1999, el CatSalut es fa càrrec del pagament del material fungible per a bombes d'insulina, via subvenció graciabla. Aquesta és d'un import màxim de 210 euros per persona i mes, independentment del perfusor prescrit. S'ha constituït la Comissió Tècnica del Consell Assessor, que en valora les peticions. La nostra Regió ha subvencionat als usuaris d'aquesta prestació amb un import total de 14.511,31 €.

3.3. Reintegrament de despeses

D'acord amb l'article 5.3 del Reial decret 63/1995, de 20 de gener, sobre ordenació de prestacions sanitàries del Sistema Nacional de Salut, els pacients atesos fora d'aquest sistema tenen dret al rescabament de despeses en els casos d'assistència sanitària urgent, immediata i de caràcter vital, una vegada s'hagi comprovat que no s'han pogut utilitzar oportunament els serveis del Sistema Nacional de Salut i que no se n'ha fet un ús inadequat o abusiu.

Durant l'any 2005 han tingut entrada a la Regió Sanitària Camp de Tarragona 39 sol·licituds de rescabament de despeses per assistències sanitàries alienes als serveis sanitaris públics del CatSalut.

S'han aprovat 6 sol·licituds. Del total d'expedients denegats s'han presentat 3 reclamacions prèvies, una de les quals s'ha aprovat.

L'import sol·licitat com a prestació de reintegrament de despeses ha estat de 90.546,10 €. La quantitat aprovada és de 4.469,96 € (incloent-hi les reclamacions prèvies aprovades).

3.4. Convenis internacionals

En virtut de l'aplicació dels reglaments 1.408/71 i 574/72 de la Comunitat Europea en matèria de seguretat social, el CatSalut va emetre la Instrucció 6/96, que regula el procediment per a l'aplicació dels esmentats reglaments comunitaris pel que fa a la prestació de l'assistència sanitària en centres de la Unió Europea.

Taula 90. Assistència sanitària d'usuaris de la Regió a l'estranger (E112)

Peticions tramitades	5
Peticions aprovades	4
Peticions denegades	1

Taula 91. Assistència sanitària a la Regió d'usuaris de països de la Unió Europea

	2004	2005
Nombre d'assistències*	12.525	9.592
Import	1.121.006,09	1.348.851,85

*Inclou atenció primària, hospitalització, urgències i altres assistències corresponents a l'àmbit provincial de Tarragona
Xifres en euros

4. Execució del pressupost

4. Execució del pressupost 2005

El total dels recursos econòmics assignats a la Regió Sanitària Camp de Tarragona han estat 522.365.627,16 euros, dels quals se n'ha executat el 99,73 %, tal com es pot veure a la taula 80. Se segueix la classificació econòmica per capítols pressupostaris que agrupen les despeses de la mateixa naturalesa.

Taula 92. Pressupost consolidat CatSalut/ICS de la Regió Sanitària 2005

	Pressupost assignat	Despesa comptabilitzada	% execució
Sous	84.787.560,87	84.787.560,87	100,00 %
Quotes	17.329.630,59	17.261.497,48	99,61 %
I. REMUNERACIONS DE PERSONAL	102.117.191,46	102.049.058,35	99,93 %
Béns i serveis	40.939.185,02	40.734.241,71	99,50 %
Compra de serveis	229.576.484,95	229.570.723,04	100,00 %
II. COMPRA DE BÉNS I SERVEIS	270.515.669,97	270.304.964,75	99,92 %
Farmàcia	139.234.999,47	139.231.085,35	100,00 %
Lliuraments	1.830.000,00	1.889.887,14	103,27 %
Pròtesis	1.425.240,00	1.371.903,29	96,26 %
Rescabaments	39.900,00	35.306,05	88,49 %
Empreses públiques	0,00	0,00	
Altres	0,00	0,00	
IV. TRANSFERÈNCIES CORRENTS	142.530.139,47	142.528.181,83	100,00 %
OPERACIONS CORRENTS	515.163.000,90	514.882.204,93	99,95 %
VI. INVERSIONS REALS	3.439.146,76	2.469.299,08	71,80 %
VII. TRANSFERÈNCIES DE CAPITAL	347.488,48	189.291,73	54,47 %
VIII. APORTACIONS DE CAPITAL	3.390.017,09	3.390.017,09	100,00 %
OPERACIONS DE CAPITAL	7.176.652,33	6.048.607,90	84,28 %
Bestretes	25.973,93	25.973,93	100,00 %
OPERACIONS FINANCERES	25.973,93	25.973,93	100,00 %
TOTAL	522.365.627,16	520.956.786,76	99,73 %

Xifres en euros

5. Inversions en infraestructures sanitàries de la xarxa sanitària d'utilització pública (XSUP)

5. Inversions en infraestructures sanitàries

Inversions en infraestructures sanitàries de la xarxa sanitària d'utilització pública (XSUP) . Regió Sanitària Camp de Tarragona

Taula 93. Detall de les inversions

Actuació	Acabat	En obres	En projecte	Total general
Atenció primària				
Bellvei-Consultori local-Construcció		250.996,16		250.996,16
Calafell- Construcció CAP			2.550.000,00	2.550.000,00
Cambrils-Construcció CAP i hospital lleuger			5.905.814,96	5.905.814,96
Dels CAP Regió- Reposició 2005- Equipament		500.000,00		500.000,00
El Milà-Consultori local- Construcció	91.650,00			91.650,00
Falset -CAP-Aire condicionat	1.444.368,73			1.444.368,73
Sta. Coloma de Queralt -CAP- Aire condicionat	345.735,25			345.735,25
Solivella - Consultori local - Construcció			202.000,00	202.000,00
CAP Sant Pere i Sant Pau- Remodelació		2.038.844,63		2.038.844,63
CAP Tàrraco-Aire condicionat		3.588.610,14		3.588.610,14
CAP Tàrraco-Instal·lació d'ascensors	111.132,44			111.132,44
CAP Tàrraco-Trasllat al soterrani del Centre Sociosanitari Francolí		1.352.502,10		1.352.502,10
CAP Tarragona 4- Construcció	2.255.417,00			2.255.417,00
CAP Torreforta-La Granja - Ecògraf PAD	37.100,00			37.100,00
Total	4.285.403,42	7.730.953,03	8.657.814,96	20.674.171,41

Atenció Hospitalària	Acabat	En obres	En projecte	Total general
Hospital del Vendrell- Construcció nou hospital		31.211.736,00		31.211.736,00
Hospital Universitari Joan XXIII				
Adequació porta d'accés i vestíbul			110.000,00	110.000,00
Aire condicionat - Energia solar i energia tèrmica convencional	717.868,22	96.046,97		813.915,19
Climatització plantes 2a i 8a edifici B		145.000,00	607.853,69	752.853,69
Connexió hosp.i centre sociosanitari-Pont			530.000,00	530.000,00
Connexió hosp. i centre sociosanitari-Túnel	432.295,53			432.295,53
Cuina i cafeteria (concessió admtiva.)			2.050.000,00	2.050.000,00
Instal·lacions de seguretat segons auditoria dels Mossos d'Esquadra			187.000,00	187.000,00
Pàrquings provisionals i definitiu			2.595.718,00	2.595.718,00
Remodelació hospitalització 3a pl.			2.206.000,00	2.206.000,00
Reposició 2005 - Servei de RHB, entorn, triatge d'urgències i equipament	60.000,00	856.511,00	95.000,00	1.011.511,00
Reposició per adequació a la normativa de les plantes 6a i 7a edifici B			712.000,00	712.000,00
TAC		1.655.000,00		1.655.000,00
Pius Hospital - urgències, bloc quirúrgic i climatització		3.132.842,00		3.132.842,00
Total	1.210.163,75	37.097.135,97	9.093.571,69	47.400.871,41

Salut mental	Acabat	En obres	En projecte	Total general
Unitat d'ADP (80 llits) - Ampliació	2.404.048,42			2.404.048,42
Unitat de Patologia Dual (toxicomanies) - Ampliació			1.202.024,21	1.202.024,21
Unitat d'Hospitalització d'Aguts (45 llits) - Construcció	2.704.554,47			2.704.554,47
Total	5.108.602,89		1.202.024,21	6.310.627,10

Atenció sociosanitària	Acabat	En obres	En projecte	Total general
Centre Sociosanitari Francolí - Construcció	9.974.050,00			9.974.050,00
Total	9.974.050,00			9.974.050,00

TOTAL GLOBAL	Acabat	En obres	En projecte	Total general
	20.578.220,06	44.828.089,00	18.953.410,86	84.359.719,92

Font: Divisió de Recursos Econòmics (CatSalut) i Regió Sanitària Camp de Tarragona. Unitat de Control de Gestió

Annexos

**Membres dels òrgans de direcció
i participació de la Regió**

Membres dels òrgans de direcció i participació de la Regió

- **Consell de Direcció de la Regió Sanitària Camp de Tarragona**

Els membres del Consell de Direcció de la Regió Sanitària Camp de Tarragona durant l'any 2005 han estat els següents:

- Sr. Josep Maria Sabaté i Guasch, president
- Sr. Xavier Sabaté i Ibarz, vocal en representació del Departament de Salut
- Sr. Antoni Plasència i Tadarach, vocal en representació del Departament de Salut
- Sr. Francesc Brossa i Llinares, vocal en representació del Departament de Salut
- Sr. Antonio Rodríguez i Ramos, vocal en representació del Departament de Salut
- Sr. Carles Cepero i Martí, vocal en representació dels consells comarcals
- Sr. Benet Jané i Palau, vocal en representació dels consells comarcals
- Sr. Xavier Escoda i Martínez, vocal en representació dels ajuntaments
- Sr. Àlex Martínez i Medina, vocal en representació dels ajuntaments
- Sr. Joan Vendrell i Ortega, vocal en representació del Departament de Salut

- **Consell de Salut de la Regió Sanitària Camp de Tarragona**

Els membres del Consell de Salut de la Regió Sanitària Camp de Tarragona durant l'any 2005 han estat els següents:

- Sr. Josep Maria Sabaté i Guasch, president
- Sr. Àlex Martínez i Medina, vocal en representació dels Ajuntaments
- Sr. Xavier Sabaté i Ibarz, vocal en representació de la Generalitat de Catalunya
- Sr. Eduard Prats i Alonso, vocal en representació de la Generalitat de Catalunya
- Sr. Andreu Suriol i Ribé, vocal en representació de la Generalitat de Catalunya
- Sr. Carles Cepero i Martí, vocal en representació dels consells comarcals
- Sr. Xavier Escoda i Martínez, vocal en representació dels ajuntaments
- Sr. Joaquim Valerio i Batet, vocal en representació de les organitzacions sindicals
- Sra. Pilar García i Garcia, vocal en representació de les organitzacions sindicals,
- Sr. Josep M. Balsells i Loperena, vocal en representació de les organitzacions empresarials
- Sr. Josep Andreu Figueras, vocal en representació de les organitzacions empresarials
- Sr. Josep Singlà Sangrà, vocal en representació de les associacions de consumidors
- Sr. Josep Maria Solé i Poblet, vocal en representació de les corporacions professionals sanitàries
- Sr. Benet Jané i Palau, vocal en representació dels consells comarcals

LLISTA DE SIGLES

ABS	Àrea bàsica de salut
AP	Atenció primària
ASSIR	Atenció a la Salut Sexual i Reproductiva
ATDOM	Programa d'atenció domiciliària
ATS	Auxiliar tècnic/a sanitari/a
CAP	Centre d'atenció primària
CAPII	Centre d'atenció primària especialitzada
CAS	Centre d'atenció i seguiment de les drogodependències
CE	Consultes externes
CMA	Cirurgia major ambulatoria
CSAP	Contracte de serveis d'atenció primària
CSM	Centre de salut mental
CSMA	Centre de salut mental d'adults
CSMIJ	Centre de salut mental infantil i juvenil
DGAM	Direcció General d'Atenció al Menor
DRG	Grups diagnòstics relacionats
DS	Departament de Salut
EAIA	Equip d'avaluació integral ambulatoria
EAP	Equip d'atenció primària
FASS	Fundació Assistència Sanitària i Social
HCAP	Història clínica de l'atenció primària
ICS	Institut Català de la Salut
IISP	Institut d'Investigacions Sanitàries Pere Virgili
LLOSC	Llei d'ordenació sanitària de Catalunya
CMQ	Centre Mèdic Quirúrgic
PADES	Programa d'atenció domiciliària d'equips de suport
PENTA	Pla d'emergència nuclear de Tarragona
PIUC	Pla integral d'urgències de Catalunya
POC	Prestacions ortopèdiques de l'àmbit corporatiu
ProdeP	Programa de la dependència a la gent gran
RAP	Reforma d'atenció primària
RCA	Registre central de persones assegurades
RAP	Reforma de l'atenció primària
RCU	Registre central d'usuaris
R+D+I	Recerca, desenvolupament i innovació

RHB	Rehabilitació
RST	Regió Sanitària Camp de Tarragona
SAIA	Secció d'Atenció a Infants i Adolescents
SEM	Sistema d'Emergències Mèdiques
SEQTA	Pla de seguretat exterior del sector químic de Tarragona
SCS	Servei Català de la Salut
SIAP	Sistema d'informació de l'atenció primària
SLL	Societat laboral limitada
TGSS	Tresoreria General de la Seguretat Social
TSI	Targeta sanitària individual
UAB	Unitat assistencial bàsica
UAAU	Unitats d'admissió i atenció a l'usuari
UFISS	Unitats funcionals interdisciplinàries sociosanitàries
VAM	Vehicle d'atenció medicalitzada
XHUP	Xarxa Hospitalària d'Utilització Pública
XSUP	Xarxa sanitària d'utilització pública

ÍNDEX DE TAULES I GRÀFICS

Taules

<i>Pàg.</i>		
08	1	Ordenació Territorial de la Regió Sanitària Camp de Tarragona
15	2	Procediments en garantia
19	3	Principals resultats del contracte de compra de serveis 2005 per línia assistencial
24	4	Reclamacions per línia de servei
24	5	Reclamacions per motius
24	6	Desglossament de les reclamacions corresponents al grup 400
26	7	Nombre d'assegurats per ABS i per direcció operativa
29	8.	Implantació de la reforma d'atenció primària (RAP) a la Regió
30	9	Implantació de la reforma d'atenció primària per proveïdors
31	10	Població de les ABS per grups d'edat
32	11	Recursos (per llocs de treball) assignats als reforços d'estiu)
32	12	Xarxa d'atenció primària de salut
33	13	Recursos d'atenció primària d'urgències i/o d'atenció continuada
33	14	Activitat assistencial de la xarxa reformada. Nombre de visites
33	15	Activitat assistencial de la xarxa reformada. Nombre de sol·licituds
34	16	Activitat assistencial de la xarxa reformada. Població atesa i adscrita
34	17	Activitat dels reforços d'estiu a l'atenció primària
35	18	Reforços d'estiu. Nombre d'assistències per centres
36	19	Nombre de llits dels hospitals generals d'aguts
36	20	Recursos sanitaris d'atenció hospitalària per serveis
37	21	Atenció hospitalària en salut mental
38	22	Recursos d'internament socio-sanitaris
38	23	Distribució territorial dels recursos d'internament de la Regió Sanitària
40	24	Pressupost de contractació dels serveis
40	25	Hospitals de dia socio-sanitaris
45	26	Distribució d'altres i estades mitjanes als hospitals d'aguts
46	27	Activitat hospitalària d'aguts
46	28	Els 25 grups diagnòstics relacionats (DRG) més freqüents de la Regió
47	29	Activitat quirúrgica
47	30	Distribució de les altes dels hospitals psiquiàtrics
48	31	Activitat de la Unitat d'Aguts de l'Institut Pere Mata
49	32	Activitat d'internament socio-sanitari en recursos de llarga estada
49	33	Activitat d'internament socio-sanitari en recursos de convalsència
49	34	Activitat d'internament socio-sanitari en recursos de les cures pal·liatives
49	35	Activitat d'internament socio-sanitari en recursos de mitjana estada polivalent
50	36	Total activitat socio-sanitària d'internament
50	37	Activitat a les consultes externes dels hospitals generals d'aguts
50	38	Distribució del nombre de visites d'atenció primària d'especialització per centres i serveis
51	39	Activitat dels centres mentals d'adults
51	40	Distribució de la demanda de les primeres visites segons el diagnòstic
51	41	Activitat dels centres de salut mental infantojuvenils
52	42	Distribució de la demanda de primeres visites infantojuvenils segons el diagnòstic
52	43	Activitat dels hospitals de dia d'aguts
53	44	Activitat dels hospitals de dia socio-sanitaris
53	45	Distribució del nombre d'urgències ateses als hospitals de la XHUP
54	46	Activitat de les bases dels serveis de trasllat interhospitalari
54	47	Activitat de la base del SEM Primari Tarragona
54	48	Activitat del SEM Primari del Vendrell

55	49	Activitat assistencial de les UFISS
55	50	Activitat assistencial dels PADES
56	51	Activitat dels centres de dia de salut mental 2005
56	52	Distribució de les sessions de rehabilitació per centres hospitalaris
56	53	Activitat de rehabilitació extrahospitalària ambulatoria
57	54	Rehabilitació extrahospitalària domiciliària
57	55	Intervencions de cirurgia major ambulatoria
57	56	Intervencions de cirurgia menor ambulatoria
58	57	Activitat i cost en el tractament de radioteràpia
58	58	Assignació als hospitals d'aguts per la compra de productes intermedis
58	59	Pagament per al compliment dels objectius del Pla de salut
59	60	Cost del Programa de docència i recerca en els hospitals acreditats de la XHUP de la Regió
59	61	Activitat del Programa d'atenció als malalts penitenciaris
59	62	Cost del Programa de cribratge de càncer de mama per unitats radiològiques i nombre de participants
60	63	Contractació d'altes pel PIUC
60	64	Contractació per extracció d'òrgans. Programa de trasplantament
60	65	Per centres hospitalaris
61	66	Per procediments
61	67	Pacients en llista d'espera quirúrgica (el 31.12.05)
62	68	Activitat dels 14 procediments del Pla de llistes d'espera
62	69	Activitat dels diferents centres de diàlisi
65	70	Centres de prestació farmacèutica de la Regió
66	71	Receptes i import líquid segons el tipus de producte
67	72	Receptes i import líquid segons el tipus de prescriptor
67	73	Receptes import líquid segons el tipus de perceptor
67	74	Indicadors d'acord amb l'àmbit de dispensació de les oficines de farmàcia
68	75	Incidències en la revisió de les receptes 2005
68	76	Distribució del consum d'envasos d'especialitats per grups terapèutics
69	77	Prescripció farmacèutica a la xarxa d'atenció primària
70	78	Prescripció farmacèutica a la xarxa reformada d'atenció primària
71	79	Resta de prescripció farmacèutica a l'atenció primària
72	80	Consum d'efectes i accessoris
72	81	Medicació hospitalària de dispensació ambulatoria
72	82	Dispensació ambulatoria de medicaments i nutrició enteral i parenteral
73	83	Peticions anuals d'aparells ortoprotètics
74	84	Distribució dels centres dispensadors
75	85	Distribució dels professionals prescriptors, segons el centre assistencial
75	86	Tractaments d'oxigenoteràpia domiciliària
76	87	Activitat del transport sanitari
77	88	Despesa en transport no sanitari per centres tramitadors
77	89	Despesa segons el motiu que ha generat el transport no sanitari
78	90	Assistència sanitària d'usuaris de la Regió a l'estranger (E112)
78	91	Assistència sanitària a la Regió d'usuaris de països de la Unió Europea
81	92	Pressupost consolidat CatSalut/ICS de la Regió Sanitària 2005
85	93	Detall de les inversions

Figures

Pàg.

08	1	Piràmide de població, any 2005
14	2	Agents que participen a l'IISPV
21	3	Variacions en el percentatge d'assoliment dels objectius del contracte d'atenció primària de salut
22	4	Variacions en el percentatge d'assoliment dels objectius del contracte d'atenció especialitzada