



# Memòria de la Regió Sanitària Alt Pirineu i Aran 2010

# Índex

<b>Índex</b>	<b>2</b>
<b>Presentació</b>	<b>3</b>
<b>La Regió Sanitària</b>	<b>4</b>
Territori i població	5
Òrgans de direcció i participació	8
Governs Territorials de Salut, Sectors i Àrees Bàsiques de Salut	9
<b>Línies estratègiques d'actuació</b>	<b>11</b>
Projectes estratègics	12
Atenció al ciutadà	21
<b>Atenció primària</b>	<b>24</b>
Recursos	25
Activitat	28
<b>Atenció hospitalària</b>	<b>30</b>
Recursos	31
GTS	31
Centre	31
Activitat	33
<b>Atenció sociosanitària</b>	<b>37</b>
Recursos	38
Activitat	39
<b>Atenció en salut mental</b>	<b>40</b>
Recursos	41
Activitat	42
<b>Altres línies d'atenció</b>	<b>43</b>
Sistema d'emergències mèdiques	44
Transport sanitari no urgent	47
<b>Atenció farmacèutica i prestacions complementàries</b>	<b>49</b>
Recursos farmacèutics	50
Prestació farmacèutica	52
Prestacions complementàries	56
<b>Salut Pública</b>	<b>59</b>
Recursos	60
Activitat	61
<b>Execució del pressupost</b>	<b>63</b>
Execució del pressupost	64
Inversions en infraestructures sanitàries	66
<b>Índex de taules, gràfics i figures</b>	<b>67</b>
<b>Llistat de sigles</b>	<b>70</b>
<b>Adreces</b>	<b>72</b>

## Presentació

En la Memòria d'activitat de la Regió Sanitària Alt Pirineu i Aran es realitza una síntesi dels principals projectes estratègics en els quals s'ha treballat durant l'exercici 2010, acompanyat d'un seguit de dades del territori i població, així com el detall dels recursos sanitaris al territori amb un desglossament de l'activitat duta a terme per aquests.

Dels diferents projectes estratègics destaca l'Hospital de la Cerdanya, amb la signatura del conveni i estatuts de l'Agrupació Europea de Cooperació Territorial (AECT-HC) i la constitució del consell d'administració per a la direcció i gestió del projecte.

[Signatura del conveni i estatuts de l'AECT-HC](#)

Cal destacar també la signatura de 4 convenis de col·laboració entre la Diputació de Lleida, el CatSalut i 3 Ajuntaments, per tal de finançar les obres de les cotxeres per les ambulàncies al CAP de Sort, el centre de rehabilitació d'Oliana i els equipaments per a la ubicació de la unitat mòbil de ressonància nuclear magnètica a l'Hospital del Pallars.

Finalment, cal fer referència al Centre de Diàlisi vinculat a l'Hospital del Pallars, que apropa aquest servei als usuaris del territori.

El conjunt de projectes que es contempen en aquesta memòria, s'han realitzat sota la premissa de la coordinació i col·laboració dels diferents nivells assistencials, així com amb els centres de referència, per tal de garantir sempre uns òptims nivells en els serveis de salut dels pirinencs.

Els professionals de salut del territori col·laboren a diari amb l'objectiu de treballar per una millor qualitat i accessibilitat del servei.

Finalment vull agrair la tasca realitzada pel Dr. Victorià Peralta davant de la Gerència de la Regió durant aquests darrers 3 anys.

Antoni Mateu i Serra  
Gerent de la Regió Sanitària Alt Pirineu i Aran

# 1

---

# La Regió Sanitària

**1.1 Territori i població**

**1.2 Òrgans de direcció i participació**

**1.3 Governamentals Territorials de Salut, Sectors i Àrees Bàsiques de Salut**

## Territori i població

La Regió Sanitària Alt Pirineu i Aran comprèn els governs territorials de Salut de la Cerdanya, l'Alt Urgell, el Pallars Jussà – Pallars Sobirà (en les taules s'especifica amb el nom de Pallars), l'Alta Ribagorça i la Val d'Aran. La seva població és de 69.977 habitants i té una extensió de 5.775 km<sup>2</sup>, fet que suposa el 0,9% dels habitants i el 18,0% del territori de Catalunya. Els 77 municipis i els 602 nuclis representen el 8,1% i el 15,4% de Catalunya, respectivament.

**Taula 1 Dades sociodemogràfiques de la RS Alt Pirineu i Aran**

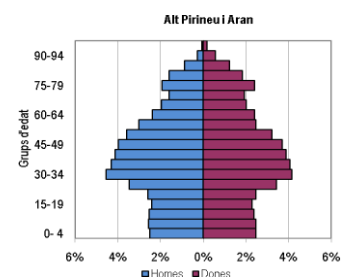
GTS	Alta				Cerdanya	RS	Catalunya	%	
	Aran	Ribagorça	Pallars P. Jussà	P. Sobirà					
Habitants	9.598	3.891	13.177	6.376	21.483	15.452	69.977	7.646.944	0,9%
Superfície (Km <sup>2</sup> )	633,6	426,9	1.343,1	1.377,9	1.605,3	388,8	5.775,6	32.106,0	18,0%
Densitat població (hab./Km <sup>2</sup> )	15,1	9,1	9,8	4,6	13,4	39,7	12,1	238,2	-
Municipis	9	3	14	15	21	15	77	947	8,1%
Fins a 500 habitants	5	0	11	12	14	11	53	-	-
Més de 2.000 habitants	1	1	2	1	2	1	8	-	-
Nuclis de població	45	37	147	134	155	84	602	3.898	15,4%

Font: RCA 31.12.2009, Muncat 2010 i Idescat 2010

L'estructura per grans grups d'edat ens mostra com la població de més de 64 anys representa a la Regió el 18,6% (el 18,7% l'any 2009) dels efectius poblacionals, enfront del 16,5% de Catalunya. No obstant, per ABS, les diferències són significatives, mentre a la Pobla de Segur la població de més de 64 anys representa el 27,7%, a la Val d'Aran suposa el 11,6%.

Les 2 taules següents ens mostren la població del Registre Central d'Assegurats en el talls de població a 31 de desembre de 2009 i 31 de desembre de 2010, amb un decreixement global de Regió del -0,74%.

**Gràfic 1 Piràmide d'edat de la Regió**



Font: RCA 31.12.2009

## La Regió Sanitària

**Taula 2 Estructura per grans grups d'edat RCA 2010**

GTS	ABS	0-14	15-64	65 i +	Total	0-14	15-64	65 i +	Total
<b>Aran</b>		<b>1.469</b>	<b>7.011</b>	<b>1.118</b>	<b>9.598</b>	<b>15,3</b>	<b>73,0</b>	<b>11,6</b>	<b>100,0</b>
	Aran	1.469	7.011	1.118	9.598	15,3	73,0	11,6	100,0
<b>Alta Ribagorça</b>		<b>533</b>	<b>2.678</b>	<b>680</b>	<b>3.891</b>	<b>13,7</b>	<b>68,8</b>	<b>17,5</b>	<b>100,0</b>
	Alta Ribagorça	533	2.678	680	3.891	13,7	68,8	17,5	100,0
<b>Pallars</b>		<b>2.728</b>	<b>12.327</b>	<b>4.498</b>	<b>19.553</b>	<b>14,0</b>	<b>63,0</b>	<b>23,0</b>	<b>100,0</b>
	Tremp	1.224	5.366	2.106	8.696	14,1	61,7	24,2	100,0
	La Pobla de Segur	513	2.726	1.242	4.481	11,4	60,8	27,7	100,0
	Pallars Sobirà	991	4.235	1.150	6.376	15,5	66,4	18,0	100,0
<b>Alt Urgell</b>		<b>3.035</b>	<b>14.068</b>	<b>4.380</b>	<b>21.483</b>	<b>14,1</b>	<b>65,5</b>	<b>20,4</b>	<b>100,0</b>
	Alt Urgell Sud	473	2.703	1.168	4.344	10,9	62,2	26,9	100,0
	La Seu d'Urgell	2.562	11.365	3.212	17.139	14,9	66,3	18,7	100,0
<b>Cerdanya</b>		<b>2.673</b>	<b>10.472</b>	<b>2.307</b>	<b>15.452</b>	<b>17,3</b>	<b>67,8</b>	<b>14,9</b>	<b>100,0</b>
	La Cerdanya	2.673	10.472	2.307	15.452	17,3	67,8	14,9	100,0
<b>Regió Sanitària</b>		<b>10.438</b>	<b>46.556</b>	<b>12.983</b>	<b>69.977</b>	<b>14,9</b>	<b>66,5</b>	<b>18,6</b>	<b>100,0</b>
	Catalunya	1.181.748	5.203.682	1.261.514	7.646.944	15,5	68,0	16,5	100,0

Font: RCA 31.12.2009

**Taula 3 Estructura per grans grups d'edat RCA 2011**

GTS	ABS	0-14	15-64	65 i +	Total	0-14	15-64	65 i +	Total
<b>Aran</b>		<b>1.466</b>	<b>6.831</b>	<b>1.117</b>	<b>9.414</b>	<b>15,6</b>	<b>72,6</b>	<b>11,9</b>	<b>100,0</b>
	Aran	1.466	6.831	1.117	9.414	15,6	72,6	11,9	100,0
<b>Alta Ribagorça</b>		<b>528</b>	<b>2.564</b>	<b>671</b>	<b>3.763</b>	<b>14,0</b>	<b>68,1</b>	<b>17,8</b>	<b>100,0</b>
	Alta Ribagorça	528	2.564	671	3.763	14,0	68,1	17,8	100,0
<b>Pallars</b>		<b>2.791</b>	<b>12.185</b>	<b>4.482</b>	<b>19.458</b>	<b>14,3</b>	<b>62,6</b>	<b>23,0</b>	<b>100,0</b>
	Tremp	1.251	5.317	2.092	8.660	14,4	61,4	24,2	100,0
	La Pobla de Segur	541	2.702	1.232	4.475	12,1	60,4	27,5	100,0
	Pallars Sobirà	999	4.166	1.158	6.323	15,8	65,9	18,3	100,0
<b>Alt Urgell</b>		<b>3.108</b>	<b>13.874</b>	<b>4.367</b>	<b>21.349</b>	<b>14,6</b>	<b>65,0</b>	<b>20,5</b>	<b>100,0</b>
	Alt Urgell Sud	479	2.670	1.168	4.317	11,1	61,8	27,1	100,0
	La Seu d'Urgell	2.629	11.204	3.199	17.032	15,4	65,8	18,8	100,0
<b>Cerdanya</b>		<b>2.708</b>	<b>10.440</b>	<b>2.325</b>	<b>15.473</b>	<b>17,5</b>	<b>67,5</b>	<b>15,0</b>	<b>100,0</b>
	La Cerdanya	2.708	10.440	2.325	15.473	17,5	67,5	15,0	100,0
<b>Regió Sanitària</b>		<b>10.601</b>	<b>45.894</b>	<b>12.962</b>	<b>69.457</b>	<b>15,3</b>	<b>66,1</b>	<b>18,7</b>	<b>100,0</b>
	Catalunya	1.205.517	5.131.838	1.275.535	7.612.890	15,8	67,4	16,8	100,0

Font: RCA 31.12.2010

La població de referència, amb la qual elaborem les dades d'aquesta Memòria d'activitat 2010, és la del Registre Central de Persones Assegurades (RCA), regulat pel Decret 29/1995, de 10 de gener (DOGC núm. 2013 de 17-2-1995) i modificat per Ordre SSS/250/2002, d'1 de juliol (DOGC núm. 3678, de 16-7-2002). El tall de població correspon a 31 de desembre de 2009, aprovat pel Consell de Direcció de 7 d'abril de 2010.

## Immigració

La immigració a la Regió continua per sobre el percentatge de Catalunya. El sector de la Vall d'Aran té el percentatge més elevat d'immigració, enfront el Pallars Jussà amb el percentatge més baix. No obstant, el Pallars Jussà és l'únic sector que ha incrementat el seu percentatge d'immigració el 2010 respecte el 2009.

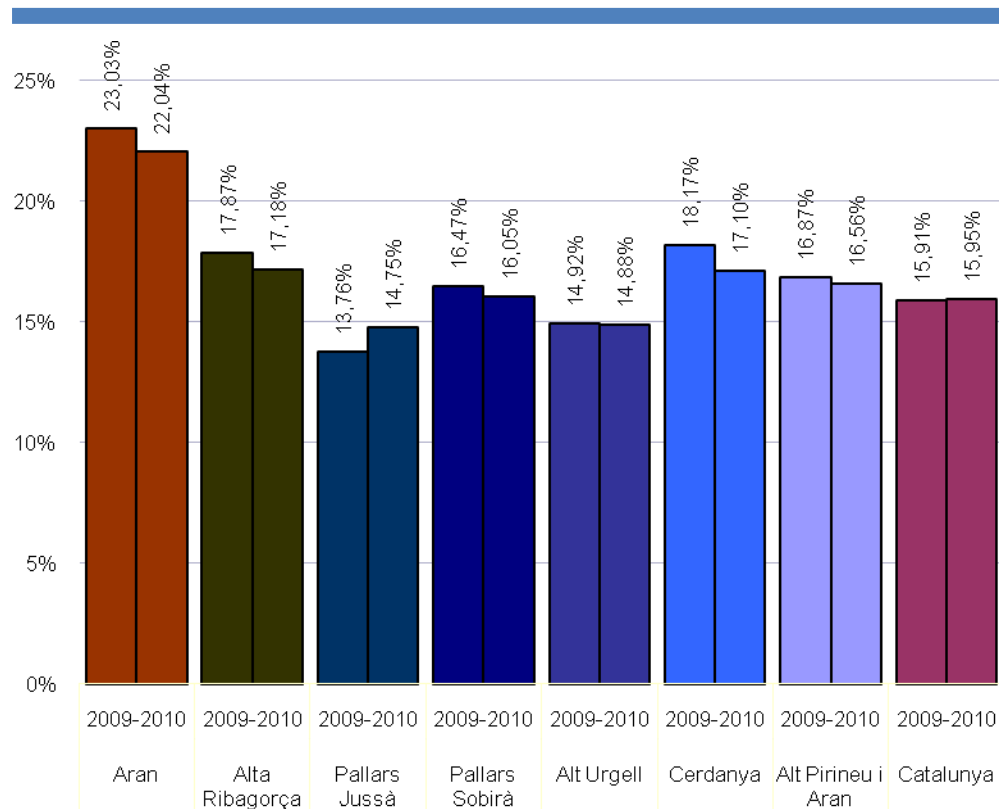
Taula 4 Immigració per GTS

GTS	Sector	Població	Estrangers	Resta UE	Resta Europa	Àfrica	Amèrica del Nord i Central	Amèrica del Sud	Àsia i Oceania	% Immigració
	Aran	10.206	2.249	1.018	49	501	100	556	25	22,04%
	Alta Ribagorça	4.278	735	407	51	122	10	142	3	17,18%
	Pallars	21.624	3.289	1.582	132	617	140	788	30	15,21%
	P. Jussà	13.978	2.062	881	114	511	113	416	27	14,75%
	P. Sobirà	7.646	1.227	701	18	106	27	372	3	16,05%
	Alt Urgell	22.944	3.415	1.755	262	314	155	862	67	14,88%
	Cerdanya	17.610	3.011	1.088	246	212	74	1.361	30	17,10%
	Regió Sanitària	76.662	12.699	5.850	740	1.766	479	3.709	155	16,56%
	Catalunya	7.512.381	1.198.538	309.290	53.883	315.007	65.099	331.360	123.899	15,95%

Font: Idescat 2010

El GTS Alt Urgell inclou els municipis de Lles de Cerdanya i Montellà i Martinet

Gràfic 2 Immigració



Font: Idescat 2009-2010

## Òrgans de direcció i participació

La Regió Sanitària s'estructura en els òrgans de direcció i gestió (Consell de Direcció, Gerent i unitats de suport), així com l'òrgan de participació (Consell de Salut).

### Consell de Direcció de la Regió

L'art. 25 de la LOSC estableix que el Consell de Direcció és l'òrgan superior de govern de la Regió Sanitària i està format per:

- Sis representants del Departament de Salut (DS).
- Dos representants dels consells comarcals del territori de la Regió.
- Dos representants dels ajuntaments del territori de la Regió.

Assisteixen a les reunions del Consell, amb veu però sense vot (en cas que no tinguin la condició de vocals del Consell), la persona responsable de la Gerència de la Regió Sanitària i un tècnic superior de la regió elegit pel president que actuarà com a secretari.

Tots els membres són nomenats pel titular del Departament de Salut, a proposta de cada una de les representacions que el componen. Entre els representants del DS, el conseller/a nomena la persona que assumirà la presidència del Consell, que té la representació institucional de l'SCS en l'àmbit territorial de la Regió.

### Gerent de la Regió

L'art. 28 de la LOSC estableix que el Gerent assumeix la direcció i la gestió de la Regió, i també la representació plena del Consell de Direcció pel que fa a l'execució dels acords que aquest adopta.

El gerent té el suport de tres unitats funcionals: Planificació i Compra de Serveis i Avaluació; Atenció al Ciutadà; i Control de Gestió i Secretaria Tècnica.

### Consell de Salut de la Regió

L'art. 30 de la LOSC determina que el Consell de Salut és l'òrgan de participació comunitària en les demarcacions territorials del Servei Català de la Salut, i es compon dels membres següents:

- Quatre representants de la Generalitat de Catalunya, un dels quals n'és el president.
- Dos representants dels consells comarcals del territori de la Regió.
- Dos representants dels ajuntaments del territori de la Regió.
- Dos representants de les organitzacions sindicals més representatives en l'àmbit territorial de la Regió.
- Dos representants de les organitzacions empresarials més representatives en l'àmbit de la Regió.
- Un representant de les organitzacions de consumidors i usuaris més representatives en l'àmbit territorial de la Regió.
- Un representant de les corporacions professionals sanitàries.

## Governos Territorials de Salut, Sectors i Àrees Bàsiques de Salut

### Governos Territorials de Salut

El Decret 38/2006, de 14 de març, és el marc legal de creació dels governos territorials de salut. Per mitjà dels Governos Territorials de Salut (GTS) s'ordena, es dóna prioritats i es coordina els recursos del sistema de salut en els territoris corresponents, amb l'objectiu de millorar la salut de la població. Per assolir aquest objectiu el Departament de Salut, els ajuntaments i els consells comarcals treballen conjuntament en la planificació, ordenació, avaluació i coordinació dels centres, serveis i establiments de protecció de la salut i d'atenció sanitària, sociosanitària i de rehabilitació que desenvolupen la seva activitat, totalment o parcial, dins l'àmbit territorial del sector sanitari.

Les finalitats i activitats pròpies dels GTS s'executaran partint dels principis que informen la Llei d'ordenació sanitària de Catalunya, amb una especial atenció vers al principi de descentralització, subsidiarietat, proximitat, territorialització, corresponsabilització, substitució i participació.

Els 3 òrgans dels GTS són el Consell Rector (CR), com a màxim òrgan de govern, el Consell de Salut (CS), com a òrgan de participació ciutadana, i la Comissió Coordinadora d'Entitats Proveïdores (CCEP), com a òrgan de participació de proveïdors.

La Regió Alt Pirineu i Aran compta amb quatre governos territorials de Salut, que coincideixen amb els territoris de l'Alta Ribagorça, l'Alt Urgell, la Cerdanya i el Pallars Jussà-Pallars Sobirà. La Val d'Aran, d'acord amb la seva especificitat territorial, ja compta amb àmplies transferències en matèria de sanitat regulades pel Decret 354/2001, de 18 de desembre.

**Actuació conjunta del  
Departament de Salut,  
els ajuntaments i els  
consells comarcals**

### Sectors i Àrees Bàsiques de Salut

La Llei 15/1990, de 9 de juliol, d'ordenació sanitària de Catalunya (LOSC) preveu la divisió del territori de Catalunya en sectors i àrees bàsiques de salut (ABS). Els sectors són subunitats territorials integrades, que engloben una o més àrees bàsiques de salut, i que compten amb una estructura desconcentrada de direcció, gestió i participació comunitària. L'ABS és la unitat territorial elemental on es presta l'atenció primària de salut d'accés directe de la població. Cada ABS compta, com a mínim, amb un centre d'atenció primària (CAP). Cada ABS té un equip d'atenció primària (EAP), format per un conjunt de professionals sanitaris i no sanitaris, que actuen de manera integrada.

La Regió Sanitària Alt Pirineu i Aran s'estructura en 6 sectors sanitaris i 8 àrees bàsiques de salut.

## La Regió Sanitària

### Taula 5 Distribució de la població per GTS, Sectors i ABS

GTS	Sector sanitari	Àrea bàsica de salut	Habitants
Aran	Val d'Aran	Aran	9.598
Alta Ribagorça	Alta Ribagorça	Alta Ribagorça	3.891
Pallars	Pallars Jussà	Tremp	8.696
		La Pobla de Segur	4.481
		Pallars Sobirà	6.376
Alt Urgell	Alt Urgell	Alt Urgell Sud	4.344
		La Seu d'Urgell	17.139
Cerdanya	Cerdanya	La Cerdanya	15.452
<b>Total Regió</b>	<b>Total Regió</b>		<b>69.977</b>

Font: RCA 31.12.2009

### Taula 6 Municipis per GTS i ABS

GTS	ABS	Municipis			
<b>Aran</b> 9	Aran 9	Arres	Bossòst	Naut Aran	
		Bausen	Canejan	Vielha e Mijaran	
		Es Bòrdes	Les	Vilamòs	
<b>A. Ribagorça</b> 3	Alta Ribagorça 3	El Pont de Suert			
		La Vall de Boí			
		Vilaller			
<b>Pallars</b> 29	Tremp 8	Abella de la Conca	Isona i Conca Dellà	Talam	
		Castell de Mur	Llimiana	Tremp	
		Gavet de la Conca	Sant Esteve de la Sarga		
	La Pobla de Segur 6	Conca de Dalt	Sarroca de Bellera		
		La Pobla de Segur	Senterada		
		Salàs de Pallars	La Torre de Cabdella		
Pallars Sobirà 15	Pallars Sobirà 15	Alins	Estèrri d'Àneu	Lladorre	Sort
		Alt Àneu	Estèrri de Cardós	Llavorsí	Tírvia
		Baix Pallars	Farrera	Rialp	Vall de Cardós
		Espot	La Guingueta d'Àneu	Soriguera	
<b>Alt Urgell</b> 21	Alt Urgell Sud 7	Bassella	Fígols i Alinyà	Peramola	
		Cabó	Oliana		
		Coll de Nargó	Organyà		
<b>Cerdanya</b> 15	La Seu d'Urgell 14	Alàs i Cerc	Josa i Tuixén	La Seu d'Urgell	Lles de Cerdanya
		Arsèguel	Montferrer i Castellbò	Les Valls d'Aguilar	Montellà i Martinet
		Cava	El Pont de Bar	Les Valls de Valira	
		Estamariu	Ribera d'Urgellet	La Vansa i Fómols	
<b>Regió</b> 77	La Cerdanya 15	Alp	Fontanals de Cerdanya	Llívia	Puigcerdà
		Bellver de Cerdanya	Ger	Meranges	Riu de Cerdanya
		Bolvir	Guils de Cerdanya	Prats i Sansor	Urús
		Das	Isòvol	Prullans	

Número de municipis per GTS i per ABS

Font: Regió Sanitària

# 2

---

# Línies estratègiques d'actuació

**2.1 Projectes estratègics**

**2.2 Atenció al ciutadà**

## Projectes estratègics

### L'Hospital de la Cerdanya i el projecte comú de salut territorial

L'Hospital de la Cerdanya, pedra angular del projecte comú de salut territorial de la Cerdanya, donarà serveis a les comarques de la Cerdanya (francesa i catalana) i el Capcir (francesa). L'Alta Cerdanya i el Capcir, avui integrats a França, formen part de la Catalunya Nord, nom que modernament designa la part del Principat de Catalunya administrada per l'Estat francès en virtut del Tractat dels Pirineus de 1659.

Amb aquest projecte es vol dotar d'un hospital a la zona de la Cerdanya, per millorar des del punt de vista assistencial, fixar la població, desenvolupar el turisme i reforçar l'economia d'aquest territori. Els objectius assistencials són millorar la salut i l'accés als serveis sanitaris de la Cerdanya i el Capcir, tot trencant les barreres frontereres. Donar resposta a 30.000 habitants de la zona i a puntes de 150.000 habitants, atès que és un espai de forta atracció turística. Es destinarà a l'atenció de pacients aguts de curta estada tenint en compte les prioritats de salut desenvolupades en el marc del Pla de Salut de Catalunya i l'esquema d'organització sanitària de la Cerdanya.

El pressupost global s'estima en 41.796.363 euros, que inclou la construcció de l'hospital, l'equipament, així com el CAP i l'heliport.

La capacitat del nou hospital serà de 71 llits, amb una oferta sanitària en les especialitats de medicina interna, cirurgia-traumatologia, ginecologia-obstetria, urgències, diagnòstic per imatge, atenció a les drogodependències, nefrologia.

L'obertura es preveu per a finals de 2012.

La gestió es durà a terme per part de l'Agrupació Europea de Cooperació Territorial (AECT), figura jurídica promoguda per la Unió Europea que fomenta la cooperació transfrontera, transnacional i transregional.

#### Antecedents històrics:

**11 de gener de 2003:** Signatura d'un protocol d'acord entre la Generalitat de Catalunya i el Consell Regional del Llenguadoc-Rosselló. Aquest acord entre dues regions preveu la realització d'un estudi previ a la creació d'un hospital transfronterer.

**Gener-juliol de 2003:** Inici d'un estudi de viabilitat per a la creació d'un hospital transfronterer finançat per un programa d'iniciativa comunitària INTERREG III.

**2005:** Elaboració del pla funcional i del projecte arquitectònic.

**17 d'octubre de 2005:** Signatura de la declaració conjunta d'intencions entre el Ministeri de Salut i Solidaritat de la República francesa i el Departament de Salut de la Generalitat de Catalunya en l'àmbit de l'atenció sanitària transfronterera per a l'accés a l'assistència de primer nivell dels pacients de la Cerdanya i el Capcir.

Figura 1. Hospital de la Cerdanya



Font: Regió Sanitària

## Línies estratègiques d'actuació

---

**Abril de 2006:** El projecte d'atenció sanitària de l'Hospital de la Cerdanya s'aprova pel comitè de direcció i per les autoritats sanitàries.

**Juliol de 2006:** El Parlament europeu fixa el marc jurídic de l'Agrupació Europea de Cooperació Transfronterera (AECT).

**28 de juliol de 2006:** Creació de la Fundació Privada Hospital de la Cerdanya, fundació de dret privat català que integra els responsables franco-catalans del projecte.

**19 de març de 2007:** Declaració d'intencions de col·laboració entre el Ministeri de Salut i Solidaritat de la República francesa i el Departament de Salut de la Generalitat de Catalunya en l'àmbit de l'atenció sanitària transfronterera.

**Juliol de 2007:** El ministre Xavier Bertrand i la consellera Marina Geli acorden enquadrar el projecte mitjançant la creació d'una AECT.

**Octubre de 2007:** Reunió a París entre la ministra de salut, Sra. Roselyne Bachelot i la consellera Sra. Marina Geli. S'adquireixen compromisos financers per a la construcció de l'Hospital de la Cerdanya (França 40% - Catalunya 60%).

**28 de desembre de 2007:** L'Ajuntament de Puigcerdà cedeix els terrenys per a la construcció de l'Hospital de la Cerdanya.

**29 de juliol de 2008:** El Govern de la Generalitat de Catalunya aprova el pressupost i autoritza la construcció de l'Hospital de la Cerdanya.

**29 d'agost de 2008:** Presentació del projecte als electes de la Cerdanya catalana.

**2 de setembre de 2008:** Anunci del concurs per executar les obres de construcció de l'Hospital de la Cerdanya.

**9 de gener de 2009:** Adjudicació definitiva de l'execució de les obres de construcció a la UTE Copisa Constructora Pirenaica SA i Agefred SA.

**23 de febrer de 2009:** Inici de les obres. Execució: 36 mesos.

**6 de març de 2009:** Concessió d'un fons FEDER que cobreix un 60% del projecte, per un import de 18.600.000 €

**Desembre de 2009:** Finalització de la redacció del projecte comú de salut territorial de la Cerdanya iniciat el setembre de 2008. Aquest document s'annexa al conveni de constitució de l'AECT-HC.

**26 d'abril de 2010:** Signatura del conveni i els estatuts de l'AECT-HC entre el president de la Generalitat de Catalunya, José Montilla i la ministra de salut, Roselyne Bachelot.

**8 de novembre de 2010,** Adjudicacions de concursos:

-Coordinació del projecte del Pla de Sistemes de l'Hospital i coordinació dels proveïdors francesos amb l'Hospital, a Clarcat Consulting, SAL.

-Servei d'implantació dels aplicatius informàtics de finances i logística, a la UTE Everis-T-Systems i de gestió clínica, gestió administrativa, pacients, facturació i RIS a la UTE Isoft-Ciber.

**15 de desembre de 2010:** Constitució del Consell d'Administració de l'AECT-HC.

**26 d'abril de 2010, signatura del conveni i estatuts de l'AECT-HC**

**15 de desembre de 2010, constitució Consell d'Administració de l'AECT-HC**

## Centre de Diàlisi i Hospital de Dia a l'Hospital del Pallars

Des del 16 de juny de 2010, l'Hospital del Pallars compta amb un Centre de Diàlisi. El Centre de Diàlisi compta amb 10 monitors, preparat per atendre de 18 a 20 pacients, de les comarques del Pallars Jussà, Pallars Sobirà i Alta Ribagorça. També es contempla per a pacients, que per manca de servei al territori, viuen a Lleida o Barcelona, així com pacients potencials que es podrien desplaçar en època de vacances.

## Línies estratègiques d'actuació

---

El Centre de Diàlisi resta sota el paraigua d'una xarxa integrada d'atenció territorial en la qual els diferents nivells assistencials col·laboren estretament per oferir la millor assistència i garantir una qualitat elevada i constant el temps. En un primer nivell, el Servei de nefrologia de l'Hospital Arnau de Vilanova és el responsable de l'assistència nefrològica (24 hores) de la població de referència del seu àmbit geogràfic respecte a la prevenció, el diagnòstic i el tractament de les malalties renals i la prescripció del tractament substitutiu. En un segon nivell, el Centre de diàlisi de l'HCP, que presta tractament substitutiu renal (TSR) mitjançant hemodiàlisi en col·laboració amb l'empresa Sistemes Renals, SL de Lleida, per tal que aporti la seva experiència i professionalitat en la totalitat de les àrees quan així se'ls requereixi.

Al costat del Centre de Diàlisi s'han habilitat unes dependències específiques destinades a Hospital de Dia d'atenció especialitzada.

## Programa de detecció precoç del càncer de mama

El Programa de detecció del càncer de mama convida totes les dones de 50 a 69 anys a fer-se una mamografia cada dos anys per facilitar la detecció i tractament del càncer de mama en les etapes més inicials de la malaltia.

Durant l'any 2009 la Regió Sanitària Alt Pirineu i Aran implanta un seguit de canvis al Programa, que es consoliden al 2010, assegurant que garanteixi el nivell qualitatiu dels programes que hi ha a la resta de Catalunya però a nivell organitzatiu adapta el programa a les peculiaritats territorials amb diferents estratègies, de les quals les més representatives van ser:

- Les Unitats de cribratge als hospitals, des d'on es realitza la gestió de la població que ha de tenir accés al programa. Els professionals d'aquestes unitats són professionals d'admissions i radiologia que fan el seguiment del programa d'una manera molt personalitzada.
- El camió de mamografies mòbil, per apropar la prova de cribratge al territori, aquest ha estat un punt clau per facilitar l'accés i augmentar l'equitat i accessibilitat a les dones que viuen en punts allunyats de les unitats de radiologia fixes
- La informació i difusió del programa, tant a nivell de professionals de tota l'atenció primària amb els quals es té contacte de forma continuada (metges de capçalera i llevadores), com a nivell d'organismes (consells comarcals, ajuntaments, associacions de dones, ...), amb l'únic objectiu que la dona rebí el mateix missatge sense contradiccions.

Segons la recomanació de la Guia europea de garantia de qualitat en el cribratge mamogràfic s'hauria d'assolir una participació de >75% perquè el programa tingui repercussió sobre la morbi-mortalitat de la població a qui va adreçat.

## Línies estratègiques d'actuació

La Regió Sanitària del Pirineu i Aran assoleix aquest objectiu anualment superant aquesta participació i bianualment s'assoleix una participació entre 2009 i 2010 del 83,3%.

**Taula 7 OTC Alt Pirineu i Aran. Indicadors 2010**

	GTS	Convidades	Participació		Cobertura	
			Número	%	Número	%
UTC	Aran	523	405	71,3%	423	80,9%
	Alta Ribagorça	276	154	52,2%	217	78,6%
	Pallars	933	764	75,7%	635	83,1%
	Alt Urgell	1.337	1.067	78,9%	1.192	89,2%
	Cerdanya (*)	658	561	85,3%	581	88,3%
<b>OTC</b>	<b>Regió</b>	<b>3.727</b>	<b>2.951</b>	<b>79,1%</b>	<b>3.048</b>	<b>81,7%</b>

(\*) La Cerdanya fins al 2010 ha estat coordinada per l'OTC – UDIAT – Centre de diagnòstic Parc Taulí. La resta són coordinades des del 2009 per la OTC – Alt Pirineu i Aran.  
Font: Regió Sanitària

**Taula 8 Detecció de càncers (\*)**

	Cribratge Inicial	Cribratge Successiu
Nivell aconsellable	>3x1000	>1,5x1000
<b>Resultats OTC- Alt Pirineu i Aran</b>	<b>5,03x1000</b>	<b>4,88x1000</b>

(\*) Guia Europea de garantia de qualitat en cribratge mamogràfic  
Font: Regió Sanitària

## Recept@ electrònica

La Recepta electrònica ha de substituir progressivament a les tradicionals receptes en paper, la qual cosa ha de suposar molts avantatges per als usuaris, com disposar d'un Pla de Medicació amb una visió més integral del seu tractament, que es tradueix en una millor qualitat assistencial, accessibilitat de l'usuari, més seguretat en l'ús dels medicaments, millora en la qualitat de la informació i més seguretat en quant a la prescripció farmacèutica. Al mateix temps la recepta electrònica aporta avantatges per als professionals prescriptors i per les oficines de farmàcia, ja que els farmacèutics amb aquest nou model tenen un paper més actiu.

La Regió Sanitària Alt Pirineu i Aran al desembre del 2010 assoleix que un 57,10% de la prescripció farmacèutica per recepta es faci en electrònica.

**La recept@ substitueix la recepta en paper**

**Al desembre s'ha assolit un 57,10% en recept@**

**Taula 9 Seguiment recepta electrònica**

GTS	ABS	Metges	Oficines de farmàcia	Pacients prescrits acumulats (*)	Prescripcions acumulades (*)	Dispensacions acumulades (*)
<b>Aran</b>		<b>5</b>	<b>5</b>	<b>2.436</b>	<b>13.090</b>	<b>42.059</b>
	Aran	5	5	2.436	13.090	42.059
<b>Alta Ribagorça</b>		<b>6</b>	<b>3</b>	<b>1.503</b>	<b>20.502</b>	<b>80.695</b>
	Alta Ribagorça	6	3	1.503	20.502	80.695
<b>Pallars</b>		<b>24</b>	<b>11</b>	<b>9.356</b>	<b>78.674</b>	<b>342.307</b>
	Tremp	9	4	3.715	27.440	128.965
	La Pobla de Segur	5	3	1.540	17.250	81.844
	Pallars Sobirà	10	4	4.101	33.984	131.498
<b>Alt Urgell</b>		<b>21</b>	<b>11</b>	<b>8.709</b>	<b>88.388</b>	<b>465.734</b>
	Alt Urgell Sud	5	3	2.108	23.879	135.965
	La Seu d'Urgell	16	8	6.601	64.509	329.769
<b>Cerdanya</b>		<b>11</b>	<b>9</b>	<b>4.487</b>	<b>31.048</b>	<b>119.258</b>
	La Cerdanya	11	9	4.487	31.048	119.258
<b>Regió Sanitària</b>		<b>67</b>	<b>39</b>	<b>26.491</b>	<b>231.702</b>	<b>1.050.053</b>

Situació a 31.12.2010

(\*) Acumulat des de la data d'inici de la recepta electrònica

## Pla d'Activitat Física, Esport i Salut (PAFES)

Programa que neix a partir de l'actuació conjunta del Departament de Salut i la Secretaria General de l'Esport, en el marc d'un acord de govern. L'objectiu és promoure hàbits de vida saludables mitjançant l'activitat, l'exercici físic i l'alimentació adequada, disminuir el sedentarisme i millorar la qualitat de vida de la població.

El Pla incorpora el consell i la prescripció de l'activitat física i esport en la pràctica habitual per part dels professionals de l'atenció primària de salut. Són destinataris la població adulta, sedentària i amb factors de risc cardiovascular, principalment.

La selecció de pacients la realitzen els equips d'atenció primària de salut. Aquests equips (metges i infermeres) donaran consell sobre els beneficis de realitzar activitat física de forma regular i prescriuran el tipus d'exercici més adequat, en funció de les condicions físiques i de la patologia a tractar.

Amb la col·laboració del respectiu Ajuntament, la Secretaria General de l'Esport dissenyen unes rutes als municipis implicats. Aquestes rutes són específiques i tenen diferents nivells de complexitat, de forma que s'adaptin a les necessitats de l'usuari.

Es potencia la utilització dels equipaments esportius municipals per dur a terme activitats que requereixen un seguiment específic per part de professionals de l'esport.

No tots els municipis disposen d'instal·lacions adients, fet que condiciona que es pugui realitzar activitat física supervisada en la totalitat dels municipis de les ABS.



**Pla d'Activitat Física Esport i Salut**

Generalitat de Catalunya

## Línies estratègiques d'actuació

**Taula 10 Implantació del PAFES a la Regió**

Any	GTS	EP	EAP	Municipi	Instal·lació esportiva	Consell General (*)	Consell Assessorat (*)	Supervisat (**)
2008	Pallars	ICS	Tremp	Tremp	Pavelló Municipal El Juncar	gener 09	gener 09	mar-mai 09
	2009	Pallars	ICS	Pobla de Segur	La Pobla de Segur	Pavelló Municipal d'Esports	gener 09	gener 09
Alt Urgell		ICS	Alt Urgell Sud	Oliana	Pavelló Francesc Betriu	gener 09	gener 09	pendent
	Alt Urgell	ICS	La Seu d'Urgell	La Seu d'Urgell	Pavelló Municipal d'Esports	gener 09	gener 09	oct-mar 09
2009	Alta Ribagorça	ICS	Alta Ribagorça	El Pont de Suert	Pavelló Municipal d'Esports	febrer 11	febrer 11	febrer 11
	2010	Pallars	ICS	Tremp	Isona	---	novembre 09	pendent
Pallars		ICS	Pallars Sobirà	Sort	Poliesportiu Els Til·lers	novembre 09	novembre 09	febrer 11
	Alt Urgell	ICS	Alt Urgell Sud	Coll de Nargó	---	novembre 09	pendent	---
	Alt Urgell	ICS	Alt Urgell Sud	Organyà	---	novembre 09	pendent	---

(\*) Data inici

(\*\*) Període 1r grup seleccionat

Font: Regió Sanitària

## Programa Salut i Escola (PSiE)

El programa Salut i Escola és una actuació conjunta dels Departament de Salut i Educació de la Generalitat. Es tracta d'un servei d'atenció a la salut adreçat als alumnes de tercer i quart de secundària que té com objectiu formar, informar, educar en salut i detectar conductes de risc dels adolescents. El programa consisteix en dos tipus d'accions: les col·lectives (xerrades monogràfiques, treballs de grup, ...) i l'atenció individualitzada i personal mitjançant la Consulta Oberta. Una infermera del centre de salut al qual pertany el centre educatiu atén a aquells alumnes que tinguin qualsevol dubte sobre la seva salut afectiva i sexual, alimentària, mental, i hàbits de salut (consum de tabac, alcohol, drogues, exercici físic, dieta...).



Programa  
salut  
i escola

**Taula 11 Consulta oberta 2009-2010 del PSiE**

Visites	Sexe		Derivacions			
	Nois	Noies	Infermera AP	Metge AP	CSMIJ	ASSIR
95	19	76	1	4	3	3

Font: Regió Sanitària

**Taula 12 Activitats d'educació per la salut 2008-2009 del PSiE**

Temes	Número	%
Salut afectivo sexual	62	23,13%
Salut alimentària	40	14,93%
Alcohol	3	1,12%
Tabac	6	2,24%
Altres	151	58,58%
<b>TOTAL</b>	<b>268</b>	<b>100%</b>

Font: Regió Sanitària

# Formació

La Regió Sanitària ha promogut i col·laborat amb la formació del professionals que treballen en les organitzacions sanitàries del territori. En la Taula 13 es detallen algunes de les col·laboracions i actuacions.

D'una banda s'ha signat un conveni marc de col·laboració científica i tecnològica entre la Universitat Oberta de Catalunya (UOC), la Fundació Sant Hospital (FSH) i la Regió, que té per objecte la inclusió de la FSH com a recurs docent de la UOC, així com establir els termes de col·laboració per tal que la FSH s'inclogui oficialment com a hospital associat de la UOC. Amb caràcter enunciatiu i no limitatiu, les activitats objecte de col·laboració inclouen els apartats de docència, assistencial, investigació i desenvolupament professional.

Entre altres objectius, destaca la cooperació en el manteniment de la qualificació dels professionals, la possibilitat d'incorporació dels professionals del centre sanitari com a docents de programes formatius de Ciències de la Salut o el desenvolupament professional del personal del centre hospitalari.

També s'ha formalitzat un conveni entre la UOC, l'Hospital del Pallars (HCP) i la Regió, amb els mateixos objectius que el conveni de la FSH.

Especial rellevància té el conveni marc de col·laboració institucional docent de la Facultat de Medicina i l'Escola Universitària d'Infermeria de la Universitat de Lleida (UDL), amb el Conselh Generau d'Aran, els Consells Comarcals de l'Alt Urgell i Pallars Jussà, els Ajuntament de la Seu d'Urgell i Tremp i la Regió Sanitària. L'objecte d'aquest conveni és que estudiants de medicina i infermeria de la UDL realitzin pràctiques als centres hospitalaris del territori. La manutenció és a càrrec del centre hospitalari, mentre els Ajuntaments i Consells cedeixen un pis per a la residència dels estudiants. Un dels objectius és potenciar que els alumnes coneguin els centres sanitaris del territori per tal que valorin la possibilitat de prestar-hi en un futur els seus serveis professionals.

**Taula 13 Principals accions formatives**

<b>Acció formativa</b>	<b>Adreçat</b>	<b>Dates</b>	<b>Nombre d'assistents</b>	<b>Nombre formadors</b>	<b>Lloc de realització</b>
Jornada Demències	Professionals de salut del territori	3 juny	22	14	Puigcerdà
Tallers de Sensibilització al Final de la Vida	Professionals d'AP	5, 13, 20 i 27 octubre 3,4 i 16 novembre	116	5	CAP de: Viella, Puigcerdà, La Seu d'Urgell Oliana, Sort, La Pobla de Segur, Tremp
Jornada de Cures Pal·liatives	Professionals d' AP, AH, ASS	28 octubre	48	12	Planes de Son. Alt Àneu
Curs de SVA	Metges implicats en l'assistència al pacient greu	22 i 23 octubre	16	4	HCP
Jornada de Salut Mental	Professionals d' AP, AH, ASS	10 de novembre	57	13	HCP

Font: Regió Sanitària

### Cotxeres de Sort

En data 29 d'abril de 2010 es va signar un conveni de col·laboració entre la Diputació de Lleida, el Servei Català de la Salut i l'Ajuntament de Sort, que té per objecte la construcció d'unes cotxeres per a vehicles assistencials, ambulàncies del SEM i el vehicle d'atenció primària de l'ICS, així com una escala d'accés a les mateixes des de la primera planta del CAP.

L'actuació té una superfície total construïda de 56,41 m<sup>2</sup> i té un pressupost de 196.200,00 euros.

Amb aquesta actuació els professionals d'emergències podran ocupar les dependències habilitades a l'efecte dins el CAP de Sort.

### Centre de rehabilitació d'Oliana

L'Ajuntament d'Oliana ha adquirit, adequat i equipat un centre de rehabilitació al municipi, per mitjà d'un conveni amb la Diputació i el CatSalut.

La superfície construïda és de 147,11 m<sup>2</sup>, i el pressupost global ha estat de 350.000,00 euros.

La finalitat del nou centre serà aconseguir la màxima recuperació de la capacitat funcional i d'independència per a les activitats habituals de les persones. La gestió serà a càrrec de la Fundació Sant Hospital.

### Hospital Pallars – Equipaments

L'Ajuntament de Tremp ha adquirit una parcel·la urbana confrontant amb l'Hospital del Pallars, per a la construcció en la mateixa d'una zona d'equipaments hospitalaris per a ubicar-hi una unitat mòbil de ressonància nuclear magnètica (RNM), la sala d'espera per a la RNM, un espai d'expansió per a una futura ampliació de l'Hospital del Pallars o dels altres serveis sanitaris propers com el CAP de Tremp, i la zona d'aparcament per als usuaris i familiars del mateix Hospital.

La finca adquirida té una superfície total de 3.295,75 m<sup>2</sup> i les actuacions tenen un pressupost de 780.000,00, euros, distribuïts en 2 fases de 520.000,00 euros i 260.000,00, per als anys 2010 i 2011, respectivament, i finançats per la Diputació de Lleida, per mitjà d'un conveni de col·laboració entre la mateixa Diputació, l'Ajuntament de Tremp i el CatSalut.

### Consultori d'Organyà

El 2010 es van iniciar les obres de construcció del nou consultori local d'Organyà, que ha d'acollir els serveis d'atenció primària del municipi. La superfície construïda serà de 291 m<sup>2</sup>. L'actuació té un pressupost global de 986.173,20 euros, distribuïts en 3 fases que s'executaran durant els anys 2010, 2011 i 2012. Les obres es financen per mitjà de la col·laboració amb la Diputació de Lleida i el CatSalut.

## Línies estratègiques d'actuació

El nou consultori disposarà d'uns espais adequats i moderns per tal d'atendre la població amb unes òptimes condicions d'accessibilitat, confidencialitat i confort. D'altra banda, també comptarà amb una zona de descans per als professionals que duguin a terme l'atenció continuada.

## Unitat socio sanitària de la Residència Sant Antoni de Vielha

La Residència Sant Antoni de Vielha compta des del mes d'abril de 2010, amb un unitat socio sanitària, amb 10 llits de mitja estada polivalent. Aquesta actuació s'engloba dins la remodelació integral que han sofert les 5 plantes de l'antic edifici de la Residència (soterrani de serveis i instal·lacions, planta baixa d'espais comuns i 3 plantes d'internament). Concretament en una d'aquestes plantes d'internament s'han habilitat aquests 10 llits socio sanitàris. La Residència es comunica amb l'Hospital Val d'Aran, per mitjà d'un passadís soterrat, per tal de facilitar el poder compartir serveis i professionals entre ambdós centres.

## Consultoris Locals (CCLL)

La dotació per al manteniment dels consultoris locals l'any 2010 ha estat de 120.620,023 euros. Per la seva part la Diputació de Lleida, va preveure per aquest concepte un pressupost aproximat de 468.000,00 euros.

Pel que fa a inversions, l'Ordre SLT/114/2010, de 24 de febrer, per la qual es fa pública la convocatòria de subvencions per a la construcció, l'ampliació, el remodelatge i l'equipament de consultoris locals i centres d'atenció primària de titularitat municipal per als exercicis de 2008, 2009 i 2010 (DOGC núm. 5590 de 18.3.2010). Es van presentar sol·licituds per 40 consultoris, amb una inversió global de 762.309,70 i el CatSalut va atorgar un import global de 420.000,00 euros. El 40% de subvenció atorgada per part del CatSalut a la Regió respecte la inversió global, es va realitzar de forma coordinada i complementària amb un altre 40% per part de Diputació de Lleida.

**Taula 14 Subvencions en inversió als CCLL atorgades pel CatSalut**

Concepte	Alta Ribagorça	Pallars		Alt Urgell	Cerdanya	Regió
		P. Jussà	P. Sobirà			
Consultoris amb subvenció atorgada	8	8	13	10	1	40
Inversió global de sol·licituds estimades	30.126,61	60.505,42	89.465,16	458.174,80	124.037,71	762.309,70
Import atorgat	12.050,64	24.202,17	35.786,06	224.302,75	123.658,37	420.000,00
Inversió justificada	19.033,64	59.806,86	90.314,01	456.666,20	126.176,29	751.997,00
% justificat sobre la inversió global	63,18%	98,85%	100,95%	99,67%	101,72%	98,65%
Import tramitat	7.508,57	23.604,21	35.786,07	222.437,13	123.658,37	412.994,35
% justificat sobre l'import atorgat	62,31%	97,53%	100,00%	99,17%	100,00%	98,33%

Convocatòria d'inversions en obra i equipament 2008-2010  
Font: Regió Sanitària

## Atenció al ciutadà

### Acreditació d'assegurats

El sistema sanitari català es defineix des del seu compromís de garantir l'assistència sanitària universal. A Catalunya, el CatSalut és l'entitat encarregada de reconèixer el dret a rebre l'assistència a tots els ciutadans i ciutadanes, persones empadronades residents en qualsevol dels municipis de Catalunya, sempre que no estiguin vinculats a un altre estat competent assegurador.

El Registre Central de Persones Assegurades (RCA) és l'instrument informàtic fonamental per al model de relació amb els assegurats i permet emmagatzemar i gestionar la informació per tal d'acreditar i oferir un servei de qualitat als assegurats.

La targeta sanitària individual (TSI) és el document que permet als ciutadans l'accés al centres, als serveis i a les prestacions del sistema sanitari públic.

El tall de població del Registre Central d'Assegurats a 31 de desembre de 2009 és de 69.977 assegurats, mentre que el tall de població a 31 de desembre de 2010 és de 69.457, fet que representa un decreixement del -0,74%.

### Reclamacions

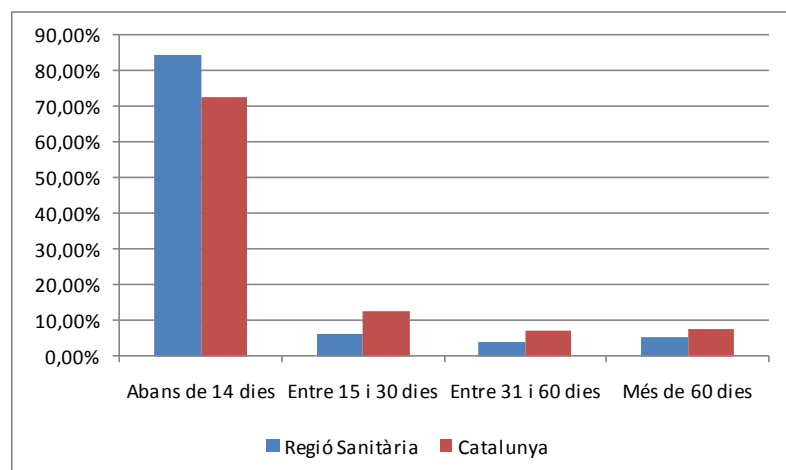
Durant l'any 2010, s'han presentat un total de 196 reclamacions al conjunt de centres de la Regió Sanitària Alt Pirineu i Aran.

En referència al temps de resposta el 84,64% han rebut resposta abans de 14 dies.

Per línies de serveis, el 58,2% de les queixes provenen de l'atenció hospitalària i el 35,7% de l'atenció primària.

Per motius, el 77,39% és entre organització i tràmits i assistencial.

#### Gràfic 3 Reclamacions per trams de resposta



Font: Regió Sanitària

## Línies estratègiques d'actuació

**Taula 15 Reclamacions per línia de serveis**

GTS	Atenció primària		Atenció especialitz.		Atenció sociosanit.		Atenció salut mental		Altres		Total	
	N.	%	N.	%	N.	%	N.	%	N.	%	N.	%
Aran	19	63,3	11	36,7	0	0,0	0	0,0	0	0,0	30	100
Alta Ribag.	5	100	0	0,0	0	0,0	0	0,0	0	0,0	5	100
Pallars	21	42,0	21	42,0	0	0,0	6	12,0	2	4,0	50	100
Alt Urgell	21	28,4	51	68,9	2	2,7	0	0,0	0	0,0	74	100
Cerdanya	4	10,8	31	83,8	2	5,4	0	0,0	0	0,0	37	100
<b>Regió</b>	<b>70</b>	<b>35,7</b>	<b>114</b>	<b>58,2</b>	<b>4</b>	<b>2,0</b>	<b>6</b>	<b>3,1</b>	<b>2</b>	<b>1,0</b>	<b>196</b>	<b>100</b>
Catalunya	13.130	26,8	32.499	66,4	525	1,1	1.744	3,6	1.033	2,1	48.924	100

Font: Regió Sanitària

**Taula 16 Reclamacions per motius**

GTS	Assistencial		Tracte		Informació		Organització i tràmits		Hosteria		Document.		Total	
	N.	%	N.	%	N.	%	N.	%	N.	%	N.	%	N.	%
Aran	18	60,0	3	10,0	4	13,3	4	13,3	0	0,0	1	3,3	30	100,0
Alta Ribag.	0	0,0	0	0,0	0	0,0	4	80,0	0	0,0	1	20,0	5	100,0
Pallars	17	34,0	7	14,0	0	0,0	23	46,0	2	4,0	1	2,0	50	100,0
Alt Urgell	26	33,8	4	5,2	1	1,3	36	46,8	9	11,7	1	1,3	77	100,0
Cerdanya	15	40,5	4	10,8	3	8,1	11	29,7	2	5,4	2	5,4	37	100,0
<b>Regió</b>	<b>76</b>	<b>38,2</b>	<b>18</b>	<b>9,0</b>	<b>8</b>	<b>4,0</b>	<b>78</b>	<b>39,2</b>	<b>13</b>	<b>6,5</b>	<b>6</b>	<b>3,0</b>	<b>199</b>	<b>100,0</b>
Catalunya	9.206	17,6	4.337	8,3	1.813	3,5	31.155	59,7	2.381	4,6	1.906	3,7	52.199	100,0

Font: Regió Sanitària

## Llistes d'espera

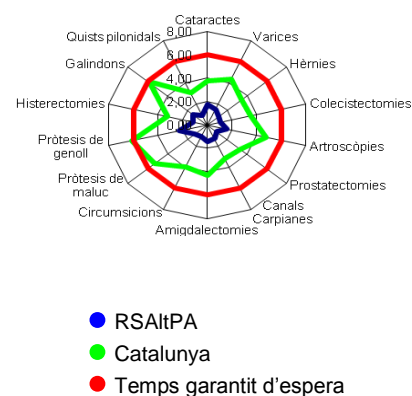
La demora mitjana dels centres de la Regió Sanitària pel que fa a les llistes d'espera és de 1,51 mesos al 2010. Els procediments amb major temps d'espera són les pròtesis de genoll amb 2,25 mesos. Tots els procediments es mantenen dins dels temps de garantia fixats pel Departament de Salut.

**Taula 17 Pacients en espera i temps d'espera mig dels procediments quirúrgics garantits per GTS**

GTS	Centre	Pacients en espera	Activitat feta	Temps d'espera
Aran / Alta Ribagorça	EVA	15	181	1,42
Pallars	HCP	85	542	1,71
Alt Urgell	FSH	78	568	1,61
Cerdanya	HPP	25	330	0,99
<b>Regió</b>		<b>203</b>	<b>1.621</b>	<b>1,51</b>
Catalunya		56.670	161.931	4,11

Tall desembre 2010  
Temps d'espera en mesos  
Font: Regió Sanitària

**Gràfic 4 Temps garantit d'espera**



- RSaltpA
- Catalunya
- Temps garantit d'espera

Temps d'espera en mesos  
Font: Regió Sanitària

## Línies estratègiques d'actuació

**Taula 18 Pacients en espera i temps d'espera mig per procediment quirúrgic garantit per Regió**

Procediment quirúrgic	Regió			Catalunya		
	Pacients en espera	Activitat Feta	Temps d'espera	Pacients en espera	Activitat feta	Temps d'espera
Cataractes	100	520	1,72	19.474	54.731	3,76
Varices	3	102	1,48	3.576	10.884	4,33
Hèrnies	15	164	1,13	3.662	14.525	3,47
Colecistectomies	3	82	1,06	2.734	11.166	3,52
Artroscòpies	41	278	1,60	4.897	12.085	4,74
Prostatectomies	0	21	0,91	1.242	4.321	3,37
Canals Carpianes	4	116	1,30	1.806	6.624	3,21
Amigdalectomies	1	19	1,45	2.145	6.302	4,30
Circumcions	3	40	1,12	2.622	6.860	3,96
Pròtesis de maluc	7	72	1,29	2.533	7.396	5,28
Pròtesis de genoll	22	68	2,25	5.172	9.310	6,13
Histerectomies	1	37	1,16	1.032	4.618	3,25
Galindons	1	73	1,46	5.019	9.843	5,91
Quists pilonidals	2	29	0,92	756	3.266	3,03
<b>Total</b>	<b>203</b>	<b>1.621</b>	<b>1,51</b>	<b>56.670</b>	<b>161.931</b>	<b>4,11</b>

Tall desembre 2010  
 Temps d'espera en mesos  
 Font: Regió Sanitària

# 3

---

# Atenció primària

**3.1 Recursos**

**3.2 Activitat**

## Recursos

L'atenció primària de salut és el primer nivell d'accés directe del ciutadà a l'assistència sanitària a través dels serveis de les àrees bàsiques de salut. L'ABS és la unitat territorial elemental on es presta l'atenció primària de salut i que constitueix l'eix vertebrador del sistema sanitari en l'àmbit de la qual desenvolupa les seves activitats l'Equip d'Atenció Primària. L'EAP és el conjunt de professionals sanitaris i no sanitaris, amb actuació a l'ABS, que desenvolupa de manera integrada, mitjançant el treball en equip, actuacions relatives a la salut pública i la promoció, la prevenció, la curació i la rehabilitació de la salut individual i col·lectiva de la població de l'Àrea Bàsica.

**Taula 19 Entitats gestores dels equips d'atenció primària**

GTS	Equip d'Atenció	
	Primària	Entitat proveïdora
Aran	Aran	Aran Salut, Servicis Assistencials Integrals
Alta Ribagorça	Alta Ribagorça	Institut Català de la Salut
Pallars	Tremp	Institut Català de la Salut
	La Pobla de Segur	Institut Català de la Salut
	Pallars Sobirà	Institut Català de la Salut
Alt Urgell	Alt Urgell Sud	Institut Català de la Salut
	La Seu d'Urgell	Institut Català de la Salut
Cerdanya	La Cerdanya	Fundació Privada Hospital de Pobres de Puigcerdà

Font: Regió Sanitària

**Taula 20 Plantilles dels equips d'atenció primària**

GTS	ABS	MF	PD	OD	DI	LL	AS	AI	ZE	AA	Tot.
<b>Aran</b>		<b>5</b>	<b>1</b>	<b>1</b>	<b>6</b>	<b>1</b>	<b>1</b>	<b>0</b>	<b>0</b>	<b>2</b>	<b>17</b>
Aran		5	1	1	6	1	1	0	0	2	17
<b>Alta Ribagorça</b>		<b>6</b>	<b>1</b>	<b>0,3</b>	<b>6</b>	<b>0,5</b>	<b>1</b>	<b>1</b>	<b>1</b>	<b>2</b>	<b>18,8</b>
Alta Ribagorça		6	1	0,3	6	0,5	1	1	1	2	18,8
<b>Pallars</b>		<b>24</b>	<b>3</b>	<b>1,6</b>	<b>27</b>	<b>1,5</b>	<b>3</b>	<b>3</b>	<b>7</b>	<b>9</b>	<b>79,1</b>
Tremp		9	1	1	10	0,5	1	1	2	4	29,5
La Pobla de Segur		5	1	0,3	6	0,5	1	1	2	2	18,8
Pallars Sobirà		10	1	0,3	11	0,5	1	1	3	3	30,8
<b>Alt Urgell</b>		<b>21</b>	<b>2</b>	<b>2</b>	<b>21</b>	<b>2</b>	<b>2</b>	<b>1</b>	<b>2</b>	<b>5</b>	<b>58</b>
Alt Urgell Sud		5	1	1	6	1	1	0	1	3	19
La Seu d'Urgell		16	1	1	15	1	1	1	1	2	39
<b>Cerdanya</b>		<b>11</b>	<b>2</b>	<b>1</b>	<b>9</b>	<b>1</b>	<b>1</b>	<b>3</b>	<b>0</b>	<b>4</b>	<b>32</b>
La Cerdanya		11	2	1	9	1	1	3	0	4	32
<b>Regió Sanitària</b>		<b>67</b>	<b>9</b>	<b>5,9</b>	<b>69</b>	<b>6</b>	<b>8</b>	<b>8</b>	<b>10</b>	<b>22</b>	<b>204,9</b>

MF Metges de família / PD Pediatres / OD Odontòlegs / DI Diplomats en infermeria / AS Assistents socials / AI Auxiliars Infermeria / LL Llevadores / ZE Zeladors / AA Auxiliars administratius Professionals sobre plantilla equivalent

1 llevadora entre Pobla i Pallars Sobirà i entre Tremp i Alta Ribagorça

1 odontòleg entre Pobla, Pallars Sobirà i Alta Ribagorça

Font: ICS / EVA / HPP

## Atenció primària

Taula 21 Ràtios professionals/assegurats en atenció primària

GTS	ABS	Metges	Pediatres	Infermeres
<b>Aran</b>		<b>0,6</b>	<b>0,7</b>	<b>0,6</b>
	Aran	0,6	0,7	0,6
<b>Alta Ribagorça</b>		<b>1,8</b>	<b>1,9</b>	<b>1,5</b>
	Alta Ribagorça	1,8	1,9	1,5
<b>Pallars</b>		<b>1,4</b>	<b>1,1</b>	<b>1,4</b>
	Tremp	1,2	0,8	1,1
	La Pobla de Segur	1,3	1,9	1,3
	Pallars Sobirà	1,9	1,0	1,7
<b>Alt Urgell</b>		<b>1,1</b>	<b>0,7</b>	<b>1,0</b>
	Alt Urgell Sud	1,3	2,1	1,4
	La Seu d'Urgell	1,1	0,4	0,9
<b>Cerdanya</b>		<b>0,9</b>	<b>0,7</b>	<b>0,6</b>
	La Cerdanya	0,9	0,7	0,6
<b>Regió Sanitària</b>		<b>1,1</b>	<b>0,9</b>	<b>1,0</b>

Ràtios professionals per cada 1.000 habitants  
RCA 31/12/2009, en Medicina general, població +15 anys i en Pediatria, població de 0 a 14 anys  
Font: Regió Sanitària / EVA

Figura 2. CAP de la Pobla de Segur



Font: Regió Sanitària

## Atenció primària

### Taula 22 Centres d'atenció primària per GTS i ABS

GTS	ABS	Centres de Salut	Consultoris locals		
<b>Aran</b>	<b>1</b>	<b>1</b>	<b>9</b>		
	Aran	Vielha	Arres Arties Bausen	Es Bòrdes Bossòst Canejan	Les Salardú Vilamós
<b>A. Ribagorça</b>	<b>1</b>	<b>1</b>	<b>9</b>		
	Alta Ribagorça	El Pont de Suert	Barruera Boí Durro	Erill la Vall Llesp Malpàs	Senet Taüll Vilaller
<b>Pallars</b>	<b>3</b>	<b>3</b>	<b>34</b>		
	Tremp	Tremp	Conques Figuerola d'Orcau Guàrdia de Noguera Isona Llimiana	Orcau Palau de Noguera Puigcercós Sant Romà d'Abella Sant Salvador de T.	Suterranya Talarn Vilamitjana
	La Pobla de Segur	La Pobla de Segur	Espui La Pobleta de B.	Salàs de Pallars Senterada	
	Pallars Sobirà	Sort	Ainet de Besan Alins Araós Àneu Espot Esterrí d'Àneu	Gerri de la Sal La Guingueta Lladorre Llavorsí Montcortés Peramea	Rialp Ribera de Cardós Tavascan Tírvia València d'Àneu
<b>Alt Urgell</b>	<b>2</b>	<b>2</b>	<b>23</b>		
	Alt Urgell Sud	Oliana	Alinyà Coll de Nargó Fígols	Ogern Organyà Peramola	Tragó
	La Seu d'Urgell	La Seu d'Urgell	Adrall Alàs Arfa Arsèguel Bescaran Castellciutat	Estamariu Lles de Cerdanya Montant de Tost Martinet Montferrer Noves de Segre	La Parròquia d'H. El Pla de S.Tirs Sorribes Tuixén
<b>Cerdanya</b>	<b>1</b>	<b>2</b>	<b>10</b>		
	La Cerdanya	Bellver de C. Puigcerdà	Prats i Sansor All Alp Bolvir	Prullans Fontanals de Cerd. Ger Guils de Cerdanya	Llívia Meranges
<b>Regió</b>	<b>8</b>	<b>9</b>	<b>85</b>		

Font: Regió Sanitària

## Activitat

Taula 23 Activitat en atenció primària: visites al centre

GTS	ABS	Medicina general	Pediatría	Odontologia	Infermeria	Treball social	Total
<b>Aran</b>		<b>25.556</b>	<b>10.818</b>	<b>0</b>	<b>16.644</b>	<b>0</b>	<b>53.018</b>
	Aran	25.556	10.818	0	16.644	0	53.018
<b>Alta Ribagorça</b>		<b>20.232</b>	<b>3.545</b>	<b>2.445</b>	<b>15.805</b>	<b>1.104</b>	<b>43.131</b>
	Alta Ribagorça	20.232	3.545	2.445	15.805	1.104	43.131
<b>Pallars</b>		<b>104.510</b>	<b>13.605</b>	<b>6.625</b>	<b>79.903</b>	<b>3.597</b>	<b>208.240</b>
	Tremp	42.378	5.463	2.061	32.719	1.173	83.794
	La Pobla de Segur	25.845	4.752	1.621	25.001	1.409	58.628
	Pallars Sobirà	36.287	3.390	2.943	22.183	1.015	65.818
<b>Alt Urgell</b>		<b>101.159</b>	<b>17.255</b>	<b>4.600</b>	<b>72.146</b>	<b>3.470</b>	<b>198.630</b>
	Alt Urgell Sud	27.254	2.620	563	13.875	1.359	45.671
	La Seu d'Urgell	73.905	14.635	4.037	58.271	2.111	152.959
<b>Cerdanya</b>		<b>37.565</b>	<b>8.148</b>	<b>1.951</b>	<b>13.765</b>	<b>917</b>	<b>62.346</b>
	La Cerdanya	37.565	8.148	1.951	13.765	917	62.346
<b>Regió Sanitària</b>		<b>289.022</b>	<b>53.371</b>	<b>15.621</b>	<b>198.263</b>	<b>9.088</b>	<b>565.365</b>

No inclou l'atenció continuada

Font: Qüestionaris avaluació objectius d'atenció primària 2010 / EVA

Taula 24 Activitat en atenció primària: visites al domicili

GTS	ABS	Medicina general	Pediatría	Odontologia	Infermeria	Treball social	Total
<b>Aran</b>		<b>453</b>	<b>0</b>	<b>0</b>	<b>2.800</b>	<b>0</b>	<b>3.253</b>
	Aran	453	0	0	2.800	0	3.253
<b>Alta Ribagorça</b>		<b>1.101</b>	<b>3</b>	<b>5</b>	<b>1.638</b>	<b>43</b>	<b>2.790</b>
	Alta Ribagorça	1.101	3	5	1.638	43	2.790
<b>Pallars</b>		<b>4.410</b>	<b>0</b>	<b>5</b>	<b>6.192</b>	<b>1.456</b>	<b>12.063</b>
	Tremp	1.942	0	5	3.074	1.173	6.194
	La Pobla de Segur	1.555	0	0	1.621	155	3.331
	Pallars Sobirà	913	0	0	1.497	128	2.538
<b>Alt Urgell</b>		<b>2.333</b>	<b>7</b>	<b>0</b>	<b>4.349</b>	<b>123</b>	<b>6.812</b>
	Alt Urgell Sud	796	2	0	1.358	66	2.222
	La Seu d'Urgell	1.537	5	0	2.991	57	4.590
<b>Cerdanya</b>		<b>611</b>	<b>0</b>	<b>0</b>	<b>911</b>	<b>62</b>	<b>1.584</b>
	La Cerdanya	611	0	0	911	62	1.584
<b>Regió Sanitària</b>		<b>8.908</b>	<b>10</b>	<b>10</b>	<b>15.890</b>	<b>1.684</b>	<b>26.502</b>

No inclou l'atenció continuada

Font: Qüestionaris avaluació objectius d'atenció primària 2010 / EVA

## Atenció primària

**Taula 25 Activitat en atenció primària: visites al centre i al domicili**

GTS	ABS	Medicina general	Pediatría	Odontologia	Infermeria	Treball social	Total
<b>Aran</b>		<b>26.009</b>	<b>10.818</b>	<b>0</b>	<b>19.444</b>	<b>0</b>	<b>56.271</b>
	Aran	26.009	10.818	0	19.444	0	56.271
<b>Alta Ribagorça</b>		<b>21.333</b>	<b>3.548</b>	<b>2.450</b>	<b>17.443</b>	<b>1.147</b>	<b>45.921</b>
	Alta Ribagorça	21.333	3.548	2.450	17.443	1.147	45.921
<b>Pallars</b>		<b>108.920</b>	<b>13.605</b>	<b>6.630</b>	<b>86.095</b>	<b>5.053</b>	<b>220.303</b>
	Tremp	44.320	5.463	2.066	35.793	2.346	89.988
	La Pobla de Segur	27.400	4.752	1.621	26.622	1.564	61.959
	Pallars Sobirà	37.200	3.390	2.943	23.680	1.143	68.356
<b>Alt Urgell</b>		<b>103.492</b>	<b>17.262</b>	<b>4.600</b>	<b>76.495</b>	<b>3.593</b>	<b>205.442</b>
	Alt Urgell Sud	28.050	2.622	563	15.233	1.425	47.893
	La Seu d'Urgell	75.442	14.640	4.037	61.262	2.168	157.549
<b>Cerdanya</b>		<b>38.176</b>	<b>8.148</b>	<b>1.951</b>	<b>14.676</b>	<b>979</b>	<b>63.930</b>
	La Cerdanya	38.176	8.148	1.951	14.676	979	63.930
<b>Regió Sanitària</b>		<b>297.930</b>	<b>53.381</b>	<b>15.631</b>	<b>214.153</b>	<b>10.772</b>	<b>591.867</b>

No inclou l'atenció continuada

Font: Regió Sanitària / EVA

**Taula 26 Ràtios d'activitat en atenció primària: visites centre i domicili / habitants**

GTS	ABS	Medicina general	Pediatría	Odontologia	Infermeria	Treball social
<b>Aran</b>		<b>3,2</b>	<b>7,4</b>	<b>0,0</b>	<b>2,0</b>	<b>0,0</b>
	Aran	3,2	7,4	0,0	2,0	0,0
<b>Alta Ribagorça</b>		<b>6,4</b>	<b>6,7</b>	<b>0,6</b>	<b>4,5</b>	<b>0,3</b>
	Alta Ribagorça	6,4	6,7	0,6	4,5	0,3
<b>Pallars</b>		<b>6,5</b>	<b>5,0</b>	<b>0,3</b>	<b>4,4</b>	<b>0,3</b>
	Tremp	5,9	4,5	0,2	4,1	0,3
	La Pobla de Segur	6,9	9,3	0,4	5,9	0,3
	Pallars Sobirà	6,9	3,4	0,5	3,7	0,2
<b>Alt Urgell</b>		<b>5,6</b>	<b>5,7</b>	<b>0,2</b>	<b>3,6</b>	<b>0,2</b>
	Alt Urgell Sud	7,2	5,5	0,1	3,5	0,3
	La Seu d'Urgell	5,2	5,7	0,2	3,6	0,1
<b>Cerdanya</b>		<b>3,0</b>	<b>3,0</b>	<b>0,1</b>	<b>0,9</b>	<b>0,1</b>
	La Cerdanya	3,0	3,0	0,1	0,9	0,1
<b>Regió Sanitària</b>		<b>5,0</b>	<b>5,1</b>	<b>0,2</b>	<b>3,1</b>	<b>0,2</b>

No inclou l'atenció continuada

RCA 31/12/2009, en Medicina general, població +15 anys i en Pediatría, població de 0 a 14 anys

Font: Regió Sanitària / EVA

# 4

---

# Atenció hospitalària

4.1 Recursos

4.2 Activitat

## Recursos

El CatSalut garanteix l'atenció hospitalària a través dels diversos recursos d'internament, com és la Xarxa Hospitalària d'Utilització Pública (XHUP). La XHUP integra un conjunt d'hospitals àmpliament distribuïts en el territori català. Aquest desplegament permet una bona accessibilitat dels ciutadans als serveis.

L'atenció hospitalària està inclosa dins l'atenció especialitzada, entesa aquesta darrera com el segon nivell d'accés dels ciutadans i ciutadanes a l'assistència sanitària. L'atenció especialitzada (AE) de la sanitat pública comprèn bàsicament l'atenció hospitalària, sociosanitària, salut mental i farmacèutica.

La Regió Sanitària Alt Pirineu i Aran compta amb 4 centres d'internament d'aguts. Aquest nombre respon, entre altres, a la divisió natural de 4 valls, amb les dificultats de comunicació entre les mateixes. La Taula 27 recull el nombre de llits d'internament d'aguts que disposa cada centre, així com l'entitat proveïdora encarregada de la seva gestió.

**Taula 27 Entitats gestores dels centres d'AE d'aguts**

GTS	Centre	Llits	Entitat proveïdora
Aran	Espitau Val d'Aran	29	Aran Salut, Servicis Assistenciaus Integrals
Pallars	Hospital Comarcal del Pallars	42	Hospital del Pallars, SL (*)
Alt Urgell	Hospital de la Seu d'Urgell	50	Fundació Sant Hospital
Cerdanya	Hospital de Puigcerdà	30	Fundació Privada Hospital de Pobres de Puigcerdà
<b>Total</b>		<b>151</b>	

(\*) En data 01.01.2011 canvia d'Hospital del Pallars, SL a Gestió de Serveis Sanitaris  
Font: Regió Sanitària

La Taula 28 mostra l'oferta d'especialitats que cada centre posa a disposició de la població, tot diferenciant les especialitats troncales (de cobertura les 24 hores) de les consultores, que s'ofereixen amb periodicitat setmanal o quinzenal, així com un detall de les proves diagnòstiques.

## Atenció hospitalària

**Taula 28 Especialitats i proves diagnòstiques**

Govern Territorial de Salut	Aran	Pallars	Alt Urgell	Cerdanya	Regió
Centre	EVA	HCP	FSH	HPP	TOTAL
<b>Especialitats troncales</b>	<b>10</b>	<b>10</b>	<b>10</b>	<b>10</b>	<b>40</b>
Cirurgia	1	1	1	1	4
Ginecologia i Obstetrícia	1	1	1	1	4
Medicina Interna	1	1	1	1	4
Pediatria	1	1	1	1	4
Traumatologia	1	1	1	1	4
Anestesia	1	1	1	1	4
Farmàcia	1	1	1	1	4
Laboratori	1	1	1	1	4
Radiologia	1	1	1	1	4
Rehabilitació ambulatoria / dom.	1	1	1	1	4
<b>Especialitats consultores</b>	<b>10</b>	<b>12</b>	<b>12</b>	<b>13</b>	<b>47</b>
Cardiologia	1	1	1	1	4
Cirurgia vascular	1	1	1	1	4
Dermatologia	1	1	1		3
Digestologia	1	1	1	1	4
Endocrinologia	1		1	1	3
Hematologia		1		1	2
Nefrologia		1		1	2
Oftalmologia	1	1	1	1	4
Oncologia	1	1	1	1	4
Oto-rino-laringologia	1	1	1	1	4
Reumatologia			1	1	2
Salut mental	1	1	1	1	4
Urologia	1	1	1	1	4
Drogodependències		1	1	1	3
<b>Proves diagnòstiques</b>	<b>9</b>	<b>10</b>	<b>10</b>	<b>11</b>	<b>40</b>
Ecocardiografia		1	1	1	3
Ecografia abdominal	1	1	1	1	4
Ecografia abdominal i urologia	1	1	1	1	4
Ecografia ginecològica	1	1	1	1	4
Ecografia urològica	1	1	1	1	4
Colonoscòpia	1	1	1	1	4
Endoscòpia esofagogastrica	1	1	1	1	4
Tomografia axial computada-TAC	1	1	1	1	4
Mamografia	1	1	1	1	4
Ressonància magnètica (*)	1	1	1	1	4
Electromiograma				1	1

(\*) La Ressonància magnètica es realitza per mitjà d'una unitat mòbil per part de les empreses Alliance Viamed als hospitals EVA, HCP i FSH i CRC a HPP  
 Font: Regió Sanitària

## Activitat

En la Taula 29, es reflecteix l'activitat realitzada durant l'any per compte del Servei Català de la Salut en cadascun dels centres de la Regió Sanitària, amb indicació del nombre d'altres (convencionals i de cirurgia major ambulatoria -CMA-), activitat en consulta externa (primeres visites i totals), urgències no ingressades, sessions d'hospital de dia i actes de cirurgia menor ambulatoria.

**Taula 29 Activitat d'atenció especialitzada d'aguts**

Govern Territorial de Salut	Aran	Pallars	Alt Urgell	Cerdanya	Regió
Centre	EVA	HCP	FSH	HPP	TOTAL
<b>Altes totals</b>	<b>1.147</b>	<b>2.021</b>	<b>2.076</b>	<b>1.747</b>	<b>6.991</b>
Altes generals	1.147	1.606	1.605	1.451	5.809
Altes específiques		415	471	296	1.182
<b>Visites totals</b>	<b>24.167</b>	<b>26.586</b>	<b>23.333</b>	<b>26.238</b>	<b>100.324</b>
Primeres visites	5.410	9.310	9.051	8.750	32.521
Visites successives	18.757	17.276	14.282	17.488	67.803
<b>Urgències totals</b>	<b>11.875</b>	<b>7.604</b>	<b>12.326</b>	<b>13.433</b>	<b>45.238</b>
Urgències ingressades	557	1.182	1.087	904	3.730
Urgències no ingressades	11.318	6.422	11.239	12.529	41.508
Cirurgia menor ambulatoria	327	895	1.851	310	3.383
Hospital de dia	331	279	347	702	1.659
Rehabilitació					
Ambulatoria	667	1.479	916	642	3.704
Domiciliària neuromuscular amb GD		1	3	0	4
Domiciliària excepte neuromuscular amb GD		171	43	60	274
Logopèdia	69	47	31	52	199
Pròtesis quirúrgiques no recuperables	14	46	51	20	131

GD Grans discapacitats

Font: Regió Sanitària / EVA

La Taula 30 mostra els 30 grups diagnòstics relacionats (DRG) més freqüents de la Regió. S'ha optat per fer una extracció amb base poblacional, de forma que la taula reflecteix el número d'altres de residents de la Regió Sanitària a qualsevol centre hospitalari de Catalunya.

**Taula 30 Els 30 DRG més freqüents dels residents de la Regió**

	Descripció DRG	8.334	22,82%
1	039 PQ CRISTAL-LI a/ o s/ VITRECTOMIA	568	6,82%
2	373 PART VAGINAL s/DIAGNOSTICS DE COMPLICACIO	280	3,36%
3	541 NEUMONIA i ALTRES RESP. exc/BRONQUITIS/ASMA a/cc major	162	1,94%
4	867 EXCIS LOC i EXTR DISPOS exc MALUC/FEMUC s/cc	148	1,78%
5	127 INSUFICIENCIA CARDIACA i XOC	141	1,69%
6	222 PQ GENOLL s/cc	140	1,68%
7	162 PQ HERNIA INGUINAL/FEMORAL >17a s/cc	125	1,50%
8	006 ALLIBERAMENT CANAL CARPIANA	116	1,39%
9	371 CESARIA s/cc	114	1,37%
10	229 PROC MA o CANELL, exc/ PQ.MAJOR ARTICULACIO s/cc	108	1,30%
11	119 LLIGADURA i ESQUINÇAMENT DE VENES	106	1,27%
12	225 PQ PEU	97	1,16%
13	088 MALALTIA PULMONAR OBSTRUCTIVA CRONICA	92	1,10%
14	629 NOUNAT DIAG NORMAL PES >2499g s/PQ SIGN	91	1,09%
15	544 INSUF CARDIACA CONG i ARRITMIA a/cc major	89	1,07%
16	227 PQ TEIXITS TOUS s/cc	89	1,07%
17	372 PART VAGINAL a/DIAGNOSTICS DE COMPLICACIO	88	1,06%
18	494 COLECISTECTOMIA LAPAROSC s/EXPL COLEDOC s/cc	78	0,94%
19	209 SUBS ART M exc MALUC i REIMPL MEMB INF exc cc	78	0,94%
20	818 REEMPLAÇAMENT MALUC exc per COMPLICACIONS	76	0,91%
21	089 PNEUMONIA SIMPLE/PLEURITIS >17a a/cc	74	0,89%
22	014 ICTUS a/INFART	68	0,82%
23	243 PROBLEMES MEDICS D'ESQUENA	65	0,78%
24	814 GASTROENT NO BACT i DOLOR ABDOM >17a s/cc	61	0,73%
25	467 ALTRES FACTORS QUE INFLUEIXEN ESTAT DE SALUT	58	0,70%
26	208 TRASTORNS TRACTE BILIAR s/cc	58	0,70%
27	207 TRASTORNS TRACTE BILIAR a/cc	57	0,68%
28	775 BRONQUITIS i ASMA 0-17a s/cc	56	0,67%
29	359 PQ UTER/ANNEXOS s/NEO MALIGNA s/cc	53	0,64%
30	167 APENDICECTOMIA s/DIAG PPAL COMPLICAT s/cc	52	0,62%

Font: CMBD 2010

La Taula 31 reflecteix l'hospital d'atenció dels residents de la Regió. Per percentatges, el 69,87% dels residents són atesos al propi hospital, mentre el 30,13% és atès en un altre hospital.

## Atenció hospitalària

**Taula 31 Hospital d'atenció dels residents de la Regió**

GTS	ABS	Lloc d'hospitalització						
		Hospital de proximitat		Altres hospitals		Total		
				Terciaris	No terciaris			
<b>Aran / Alta Ribagorça</b>	<b>793</b>	<b>62,94%</b>	<b>5</b>	<b>0,40%</b>	<b>462</b>	<b>36,67%</b>	<b>1.260</b>	<b>100,00%</b>
Aran	618	68,29%	3	0,33%	284	31,38%	905	100,00%
Alta Ribagorça	175	49,30%	2	0,56%	178	50,14%	355	100,00%
<b>Pallars</b>	<b>1.870</b>	<b>67,03%</b>	<b>19</b>	<b>0,68%</b>	<b>901</b>	<b>32,29%</b>	<b>2.790</b>	<b>100,00%</b>
Tremp	937	69,87%	11	0,82%	393	29,31%	1.341	100,00%
La Pobla Segur	479	66,25%	6	0,83%	238	32,92%	723	100,00%
Pallars Sobirà	454	62,53%	2	0,28%	270	37,19%	726	100,00%
<b>Alt Urgell</b>	<b>1.938</b>	<b>73,74%</b>	<b>15</b>	<b>0,57%</b>	<b>675</b>	<b>25,68%</b>	<b>2.628</b>	<b>100,00%</b>
Alt Urgell Sud	386	72,01%	2	0,37%	148	27,61%	536	100,00%
La Seu d'Urgell	1.552	74,19%	13	0,62%	527	25,19%	2.092	100,00%
<b>Cerdanya</b>	<b>1.222</b>	<b>73,79%</b>	<b>12</b>	<b>0,72%</b>	<b>422</b>	<b>25,48%</b>	<b>1.656</b>	<b>100,00%</b>
Cerdanya	1.222	73,79%	12	0,72%	422	25,48%	1.656	100,00%
<b>Total</b>	<b>5.823</b>	<b>69,87%</b>	<b>51</b>	<b>0,61%</b>	<b>2.460</b>	<b>29,52%</b>	<b>8.334</b>	<b>100,00%</b>

Font: CMBD 2010

La Taula 32 mostra els hospitals de la Regió on són atesos els residents de la Regió. La dificultat de les comunicacions entre les diferents valls, comporta que els fluxos entre hospitals de la Regió sigui pràcticament nul·la. Aquest extrem explica l'existència de 4 hospitals a la Regió.

**Taula 32 Residents atesos als hospitals de la Regió**

GTS de residència	ABS de residència	EVA	HCP	FSH	HPP	TOTAL
<b>Aran / Alta Ribagorça</b>		<b>794</b>	<b>4</b>	<b>0</b>	<b>1</b>	<b>799</b>
Aran		619			1	620
Alta Ribagorça		175	4			179
<b>Pallars</b>		<b>18</b>	<b>1.870</b>	<b>17</b>	<b>1</b>	<b>1.906</b>
Tremp			937	1		938
La Pobla de Segur		2	479	3		484
Pallars Sobirà		16	454	13	1	484
<b>Alt Urgell</b>		<b>0</b>	<b>0</b>	<b>1.938</b>	<b>15</b>	<b>1.953</b>
Alt Urgell Sud				386	2	388
La Seu d'Urgell				1.552	13	1.565
<b>Cerdanya</b>		<b>0</b>	<b>0</b>	<b>41</b>	<b>1.222</b>	<b>1.263</b>
Cerdanya				41	1.222	1.263
<b>Total</b>		<b>812</b>	<b>1.874</b>	<b>1.996</b>	<b>1.239</b>	<b>5.921</b>

Font: CMBD 2010

La Taula 33 mostra l'hospital de les altres Regions on són atesos els residents de l'Alt Pirineu i Aran. Per motius de comunicacions, tots els GTS tenen Lleida i Barcelona com a Regions de referència, mentre el GTS Cerdanya té Barcelona i Catalunya Central.

## Atenció hospitalària

**Taula 33 Residents atesos en una altra Regió**

GTS	ABS	Lleida	Tarragona	T. Ebre	Girona	C. Central	Barcelona	TOTAL
<b>Aran / Alta Ribagorça</b>		<b>292</b>	<b>5</b>	<b>0</b>	<b>0</b>	<b>3</b>	<b>161</b>	<b>461</b>
	Aran	179	4				102	285
	Alta Ribagorça	113	1			3	59	176
<b>Pallars</b>		<b>587</b>	<b>8</b>	<b>1</b>	<b>8</b>	<b>7</b>	<b>273</b>	<b>884</b>
	Tremp	280	5		3	1	114	403
	La Pobla de Segur	149	2	1	4	2	81	239
	Pallars Sobirà	158	1		1	4	78	242
<b>Alt Urgell</b>		<b>352</b>	<b>5</b>	<b>0</b>	<b>0</b>	<b>29</b>	<b>289</b>	<b>675</b>
	Alt Urgell Sud	88	1			16	43	148
	La Seu d'Urgell	264	4			13	246	527
<b>Cerdanya</b>		<b>14</b>	<b>0</b>	<b>0</b>	<b>9</b>	<b>157</b>	<b>213</b>	<b>393</b>
	Cerdanya	14			9	157	213	393
<b>Total</b>		<b>1.245</b>	<b>18</b>	<b>1</b>	<b>17</b>	<b>196</b>	<b>936</b>	<b>2.413</b>

Font: CMBD 2010

# 5

---

# Atenció sociosanitària

5.1 Recursos

5.2 Activitat

## Recursos

L'atenció socio sanitària està garantida a través dels diversos recursos destinats a persones que necessiten una atenció sanitària de tipus geriàtrica o psicogerieràtrica. Aquesta línia assistencial s'adreça també als malalts amb demència, les cures pal·liatives i l'atenció a les persones amb malaltia crònica evolutiva i tendent a la discapacitat. Són recursos, doncs, per a les persones deponents, no autosuficients a nivell funcional i que requereixen un ajut, vigilància o cura especial.

El mes d'abril de 2010 va entrar en funcionament la nova unitat socio sanitària de mitja estada polivalent a la Residència Sant Antoni de Vielha.

La Taula 34 detalla la tipologia i nombre de recursos socio sanitaris de la Regió.

**Taula 34 Recursos socio sanitaris**

Govern Territorial de Salut	Aran	Pallars	Alt Urgell	Cerdanya	Regió
Centre	EVA	HCP	FSH	HPP	TOTAL
Llarga estada - llits	--	14	25	32	<b>71</b>
Mitja estada polivalent - llits	10	6	5	28	<b>49</b>
<b>Internament - total llits</b>	<b>10</b>	<b>20</b>	<b>30</b>	<b>60</b>	<b>120</b>
Hospital de dia	--	0	10	20	<b>30</b>
EAIA	--	1	1	1	<b>3</b>
PADES	--	1	1	1	<b>3</b>

Mitja estada polivalent (convalescència i cures pal·liatives)  
 EAIA, Equip d'avaluació integral ambulatoria  
 PADES, Programa d'Atenció Domiciliària d'Equips de Suport  
 Font: Regió Sanitària

## Activitat

En l'àmbit socio sanitari s'ha avançat en tres línies estratègiques:

### Tancament i presentació dels projectes iniciats el 2009:

- Atenció a les Persones amb Demències coordinat amb el Pla Director Socio sanitari i del Pla Territorial de Cures Pal·liatives treballat amb l'Observatori Qualy de l'ICO i coordinat amb el Pla Director Socio sanitari. La presentació d'aquests dos projectes, es va fer en dues jornades de treball: una a la Cerdanya i l'altra al Pallars Sobirà amb la participació de professionals de l'atenció primària de salut i social, d'hospitals d'aguts, de socio sanitari i de salut mental dels diferents proveïdors del nostre àmbit territorial.

### Inici de dos nous projectes:

- S'ha treballat un Projecte de Suport Socio sanitari a la Residència Assistida Serafí Casanovas de Sort. Aquest, defineix dos llits, per a pacients que sota criteri de convalsència de baixa complexitat i per complementar rehabilitació, puguin fer un ingrés temporal a la residència. Té com a objectiu coordinar actuacions conjuntes entre professionals de socio sanitari, atenció primària de salut i residència per a l'atenció específica d'aquests pacients.
- En el marc del "Programa per a l'atenció integral a persones amb malalties avançades" finançat per l'Obra Social "La Caixa" i en conveni amb la Fundació Sar, s'ha treballat un protocol d'Atenció Psicosocial, per donar suport emocional a pacients amb malalties avançades, les seves famílies i professionals en el procés d'atenció de la malaltia, final de vida i dol. L'objectiu és implementar-lo com a prova pilot al GTS de l'Alt Urgell.

### Formació específica:

- Les accions formatives han estat adreçades específicament a professionals de l'atenció primària de salut amb Tallers de sensibilització al Final de la Vida duts a terme a totes les ABS del territori entre octubre i novembre.
- Jornada d'atenció a les Demències, realitzada al Juny, a Puigcerdà (La Cerdanya), i adreçada a tots els professionals de salut del territori.
- Jornada de Cures Pal·liatives, realitzada a l'octubre a Planes de Son (Pallars Sobirà), adreçada a tots els professionals del territori.

La Taula 35 mostra l'activitat socio sanitària realitzada durant el 2010.

**Taula 35 Activitat dels recursos socio sanitaris**

Govern Territorial de Salut	Pallars	Alt Urgell	Cerdanya	Regió
Centre	HCP	FSH	HPP	TOTAL
<b>Internament</b>				
Llarga estada (1)	4.647	8.950	10.027	<b>23.624</b>
Mitja estada polivalent (1) (2)	2.146	1.790	4.514	<b>8.450</b>
Hospital de dia (3)	0	1.730	2.965	<b>4.695</b>
<b>Avaluació integral ambulatoria</b>				
Visites totals	273	326	106	<b>705</b>
Primeres visites	86	116	11	<b>213</b>
Visites successives	187	210	95	<b>492</b>
Processos d'avaluació en geriatría	100	16	44	<b>160</b>

(1) Estadés

(2) Mitja estada polivalent (convalsència i cures pal·liatives)

(3) Sessions

Font: Regió Sanitària

# 6

---

# Atenció en salut mental

6.1 Recursos

6.2 Activitat

## Recursos

Un dels objectius de la Regió Sanitària Alt Pirineu i Aran és consolidar i assegurar la continuïtat dels recursos sanitaris de què disposa.

En salut mental, l'atenció es realitza de forma primordial a través de dispositius ambulatoris, tant pel que fa als adults com a la població infanto juvenil. La provisió i gestió d'aquests recursos tenen les seves seus a Lleida i Manresa i en molts casos tenen la consideració de consultes perifèriques o extensions dels recursos existents en aquestes ciutats.

Pel que fa als recursos d'internament, es disposa de 20 places de mitja i llarga estada a Oliana, amb una baixa rotació i on s'atenen pacients de les regions sanitàries Lleida i Alt Pirineu i Aran. Els altres nivells assistencials es troben a Lleida i Manresa.

La Taula 36 recull els recursos de no-internament i internament, respectivament, en salut mental de la Regió.

**Taula 36 Recursos en salut mental**

Dispositiu assistencial	Entitat proveïdora	GTS	Població
4 Centres CSMA	Gestió de Serveis Sanitaris	Aran	Vielha
	Gestió de Serveis Sanitaris	Pallars	Tremp
	Gestió de Serveis Sanitaris	Pallars	Sort
	Fundació Sant Hospital	Alt Urgell	La Seu d'Urgell
2 Consultes perifèriques CSMA	Gestió de Serveis Sanitaris	Alta Ribagorça	El Pont de Suert
	Althaia	Cerdanya	Puigcerdà
Centres CSMIJ	---	---	---
6 Consultes perifèriques CSMIJ	St. Joan de Déu	Aran	Vielha
	St. Joan de Déu	Alta Ribagorça	El Pont de Suert
	St. Joan de Déu	Pallars	Tremp
	St. Joan de Déu	Pallars	Sort
	St. Joan de Déu	Alt Urgell	La Seu d'Urgell
	Althaia	Cerdanya	Puigcerdà
Centre de dia de salut mental, 15 places	Fundació Sant Hospital	Alt Urgell	La Seu d'Urgell
Centre psiquiàtric Internament, MILLE 20 llits	Caser Residencial SAU Castell d'Oliana Residencial	Alt Urgell	Oliana

CSMA: Centre de Salut Mental d'Adults

CSMIJ: Centre de Salut Mental Infantil i Juvenil

MILLE: Mitja i llarga estada en salut mental (20 llits d'un total de 132)

Font: Regió Sanitària

## Activitat

Des de la Regió es planteja avançar en el model de suport a l'Atenció Primària de Salut (APS) i es planifiquen actuacions de millora en els diferents àmbits assistencials a partir de la planificació, coordinació, protocol·lització i la formació.

### Planificació

Accions conjuntes i compartides entre els diferents proveïdors, en la millora dels circuits de derivació de casos urgents, en tenir referents en cada línia assistencial, en el suport telefònic, en la consulta de casos on-line des de l'APS als referents de salut mental i en la programació d'activitats formatives.

### Coordinació entre proveïdors

Als GTS Pallars i Alta Ribagorça, s'han dut a terme reunions de coordinació entre l'Hospital del Pallars, l'APS, i GSS, com a proveïdor de SM d'adults i Drogodependències.

### Protocols i projectes

Al GTS Alt Urgell s'ha treballat entre el centre de salut mental d'adults i el centre de salut mental infanto juvenil, un protocol de coordinació de casos amb l'atenció primària de salut. El centre d'Oliana ha iniciat la utilització de 4 llits de MILLE amb estades entre 2 i 6 mesos, (a partir del projecte treballat el 2009), per a pacients amb perfil de psicogeriatric.

### Formació

S'ha fet formació interna adreçada a tots els professionals del territori impartida pels mateixos professionals de salut mental i amb la participació de tots els proveïdors.

- Sessió formativa el GTS Pallars sobre actuació davant de la depressió i les urgències en salut mental.
- Jornada de treball sobre Salut Mental en xarxa feta a Tremp

**Taula 37 Activitat dels recursos en salut mental**

Govern Territorial de Salut	Aran	A.Ribag	Pallars		Urgell	Cerdanya	Regió
Sector			P. Jussà	P. Sobirà			
<b>CSMA</b>	<b>892</b>	<b>686</b>	<b>2.639</b>	<b>871</b>	<b>3.640</b>	<b>2.728</b>	<b>11.456</b>
Primeres visites	56	43	185	66	399	283	1.032
Visites successives	836	643	2.454	805	3.213	2.445	10.396
Visites especials					28		28
<b>CSMIJ</b>	<b>390</b>	<b>124</b>	<b>536</b>	<b>204</b>	<b>873</b>	<b>899</b>	<b>3.026</b>
Primeres visites	28	14	39	22	63	80	246
Visites successives	231	72	317	118	517	819	2.074
Teràpia de família	61	38	84	63	136		382
Teràpia de grup	70	0	96	1	157		324
<b>Centre de dia d'adults La Seu d'Urgell</b>	-	-	-		<b>2.902</b>	-	<b>2.902</b>
Sessions					2.902		2.902
<b>MILLE Castell Oliana Residencial</b>	-	-	-		<b>7.254</b>	-	<b>7.254</b>
Estades					7.254		7.254

Font: Regió Sanitària

# 7

---

# Altres línies d'atenció

**7.1 Sistema d'emergències mèdiques**  
**7.2 Transport sanitari no urgent**

## Sistema d'emergències mèdiques (SEM)

El SEM és una empresa pública del Departament de Salut, adscrita al Servei Català de la Salut i que dona cobertura a tot el territori de Catalunya.

El SEM és una organització prestadora de serveis sanitaris encarregada de donar resposta a les situacions d'urgència i emergència extrahospitalària, així com informació i consell sanitari, tant en situacions ordinàries com extraordinàries.

### Els serveis del SEM

La tasca diària es desenvolupa en dos àmbits diferenciats:

- El Centre Coordinador Sanitari (CECOS)
- Els recursos mòbils distribuïts per tot el territori de Catalunya.

El Centre Coordinador Sanitari (CECOS) és un ens únic que actua territorialment en dues sales operatives sanitàries, una a Reus ubicada en l'edifici CAGTU 112 (Centre d'Atenció i Gestió de Trucades Urgents del 112) i l'altre ubicada a la seu corporativa del SEM a l'Hospitalet.

Les dues sales estan gestionades com a una sola i amb una direcció única, el que permet treballar en xarxa, facilitant la interconnexió i relació d'ambdues per tal d'optimitzar la resposta a la demanda d'urgències i emergències.

Al CECOS del SEM arriben les diferents demandes dels ciutadans per dos accessos:

- 061/112, per on entren trucades que demanen una atenció urgent i/o emergent. En aquest cas els professionals sanitaris determinen la resposta més adient a cada patologia, avaluant si aquesta ha de ser un consell telefònic o bé, si cal activar algun dels recursos mòbils que el SEM té per tot el territori de Catalunya.
- 902.111.444, Sanitat Respon. Aquest servei oferta atenció telefònica permanent, donat per professionals sanitaris i no sanitaris amb l'objectiu de facilitar informació i assessorament en diferents aspectes referents al sistema sanitari català, o bé donar consell de salut quan els ciutadans així ho requereixin.

## Recursos del SEM a la Regió

Organitzativament, el SEM disposa d'un Cap Territorial en cada Regió Sanitària. La seu de la Direcció Territorial del SEM està ubicada en la seu de la Regió.

**Taula 38 Professionals del SEM i empreses col·laboradores**

Professionals	Nombre
Metges	27
Infermers	33
Tècnics de transport sanitari	100
Pilots i mecànics helicòpter	6
<b>Total</b>	<b>166</b>

Font: SEM

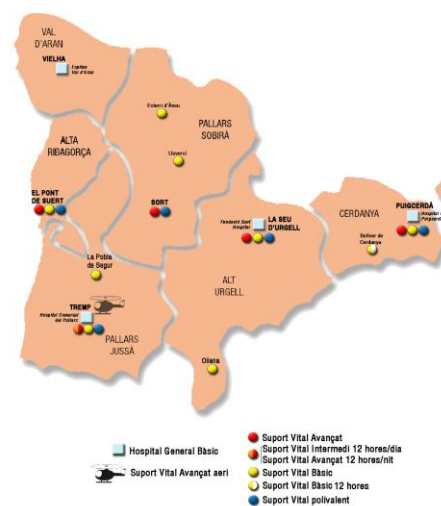
## Altres línies d'atenció

En la Taula 39 , es detallen els recursos de transport urgent, distribuïts en el territori de la Regió Sanitària.

**Taula 39 Recursos en transport sanitari urgent**

GTS BASES	Recursos urgents	SVA terrestre	SVA aeri	SVB 24 hores
<b>Aran (*)</b>	<b>6</b>	<b>2</b>		<b>4</b>
Vielha		2		2
Bossost				1
Les				1
<b>Alta Ribagorça</b>	<b>2</b>	<b>1</b>		<b>1</b>
El Pont de Suert		1		1
<b>Pallars</b>	<b>7</b>	<b>2</b>	<b>1</b>	<b>4</b>
Tremp		1	1	1
La Pobla de Segur				1
Sort		1		
Llavorsí				1
Esterrí d'Àneu				1
<b>Alt Urgell</b>	<b>3</b>	<b>1</b>		<b>2</b>
La Seu d'Urgell		1		1
Oliana				1
<b>Cerdanya</b>	<b>3</b>	<b>1</b>		<b>2</b>
Puigcerdà		1		1
Bellver				1
<b>Regió</b>	<b>21</b>	<b>7</b>	<b>1</b>	<b>13</b>
<b>Aran:</b>	Competències transferides en sanitat (no gestionat pel SEM)			
<b>Bases:</b>	Tots els recursos són a disposició del SEM per tota la Regió			
<b>SVA:</b>	-Suport Vital Avançat (equip: 1 ó 2 professionals sanitaris -metge/infermer- i 2 ó 1 tècnics Transport Sanitari). Vehícles de transport sanitari amb personal i equipament que permet l'assistència intensiva, tècniques de reanimació avançades i tècniques de suport vital avançat. -Pont de Suert i Sort, bases pròpies SEM -La Seu d'Urgell, base col·laboradora amb la FSH -Puigcerdà, base col·laboradora amb HPP -Tremp, unitat terrestre i aèria. Ambdues bases col·laboradores amb l'HCP.			
<b>SVB:</b>	-L'helicòpter té base a Tremp a disposició del SEM per tota Catalunya -Suport Vital Bàsic (equip: 2 tècnics de Transport Sanitari). Vehícles de transport sanitari amb personal i equipament que permet l'assistència tecnicosanitària en ruta, maniobres de reanimació bàsiques i control de les funcions vitals. -Tots són de 24 hores menys Bellver de Cerdanya de 12 hores			
<b>Tracció 4x4</b>	Tots els SVA i els SVB de Bellver, Oliana, La Pobla de Segur, Llavorsí, Esterrí d'Àneu i el Pont de Suert			
<b>Font:</b>	Regió Sanitària, SEM, SAS i TSC			

**Figura 3 Mapa Recursos Urgents**



**Polivalent: Hi ha 5 vehicles no urgents de suport a les emergències**

**L'Aran té competències pròpies en sanitat**

## Activitat del SEM a la Regió

Activitats a destacar:

- El Cap Territorial participa activament en les reunions i comitès de la Regió Sanitària i manté reunions periòdiques de treball amb els altres proveïdors de salut i amb la resta de cossos d'emergències.
- Participació activa en l'equip de treball de l'Hospital Transfronterer de Puigcerdà i en el grup de treball de projectes transfronterers del SEM.
- Participació activa en les sessions de treball prèvies a la signatura del Conveni de Col·laboració signat entre el SEM i el Servei Aranès de Benestar e Salut.

## Altres línies d'atenció

- Participació del SEM en diferents simulacres de diverses Centrals Hidroelèctriques.

**Taula 40 Activitat global Centre Coordinador Sanitari per GTS**

Govern Territorial de Salut	Alta					Regió
	Aran	Ribagorça	Pallars	Alt Urgell	Cerdanya	
<b>Incidents</b>	<b>281</b>	<b>463</b>	<b>2.628</b>	<b>2.133</b>	<b>1.600</b>	<b>7.105</b>
<b>Intervencions activades</b>	<b>187</b>	<b>541</b>	<b>2.543</b>	<b>2.278</b>	<b>1.621</b>	<b>7.170</b>
SVA terrestre	13	142	531	535	424	1.645
SVA aeri	15	24	106	74	41	260
SVB	157	374	1.882	1.650	1.152	5.215
Atenció Continuada	2	1	24	19	4	50

Font: SEM

**Taula 41 Activitat Centre Coordinador Sanitari: Coordinació sanitària (incidents primaris) i trasllat interhospitalari**

		Coordinació sanitària (incidents primaris)		Trasllat interhospitalari crític	Trasllat interhospitalari urgent no programat
<b>Incidents</b>		<b>6.459</b>	<b>17 / dia</b>	<b>475</b>	<b>171</b>
Tipus resolució	Enviament recurs	4.919	76,16%		
	Resolució amb consell telefònic	1.540	23,84%		
<b>Intervencions activades</b>		<b>6.311</b>	<b>17 / dia</b>	<b>661</b>	<b>198</b>
SVA terrestre		1.243		391	11
SVA aeri		136		124	
SVB		4.882		146	187
Atenció Continuada		50			

Font: SEM

**Taula 42 Activitat Sanitat Respon**

<b>Total consultes ateses</b>	<b>2.549</b>	<b>7 / dia</b>
<b>Informació Sanitària general</b>	<b>1.743</b>	
Informació Centres Sanitaris	515	
Informació Breu	1.206	
Informació sobre Farmàcies	22	
<b>Tràmits i Gestions</b>	<b>154</b>	
Informació Targeta Sanitària Individual (TSI)	52	
Informació Llistes d'espera	0	
Informació Procediments Administratius	102	
<b>Consell de Salut</b>	<b>652</b>	
Consell sanitari	455	
Informació i consells de Salut Pública	19	
Consell al medicament	120	
Informació vacunes generals	0	
Consell al viatger	58	

Font: SEM

## Transport sanitari no urgent

### Recursos

El transport sanitari és el trasllat de persones que no es poden desplaçar per elles mateixes, que es fa amb un vehicle especialment condicionat per a aquesta finalitat i personal amb formació adequada. Dins de la sanitat pública, el transport sanitari està indicat per un professional sanitari i es fa a través d'empreses d'ambulàncies contractades pel sistema sanitari públic.

Entenem el transport sanitari no urgent com aquell que es sol·licita amb suficient antelació per permetre adequar els recursos disponibles, i pot anar des del domicili d'un usuari i un centre o entre dos centres. Es tracta del trasllat de persones malaltes o accidentades que no poden utilitzar un transport ordinari d'anada o tornada a un centre del sistema sanitari d'utilització pública. Segons el vehicle pot ser individual o col·lectiu, i segons la demanda pot ser programat (antelació de 24 h) o no programat (realitzat en un màxim de 4 hores).

L'empresa adjudicatària del transport sanitari no urgent al territori és Transport Sanitari de Catalunya (TSC).

**Taula 43 Recursos en transport sanitari no urgent**

GTS BASES	Total	Polivalent	Programat
<b>Alta Ribagorça</b>	<b>2</b>	<b>1</b>	<b>1</b>
El Pont de Suert		1	1
<b>Pallars</b>	<b>6</b>	<b>2</b>	<b>4</b>
Tremp		1	3
Sort		1	1
<b>Alt Urgell</b>	<b>4</b>	<b>1</b>	<b>3</b>
La Seu d'Urgell		1	3
<b>Cerdanya</b>	<b>3</b>	<b>1</b>	<b>2</b>
Puigcerdà		1	2
<b>Regió</b>	<b>15</b>	<b>5</b>	<b>10</b>

Polivalent: Transport sanitari no urgent de suport a les emergències  
Font: Regió Sanitària i TSC

### Activitat

Accions a destacar en l'activitat de TSC a la Regió:

- Coordinació amb els proveïdors de la Regió, i col·laboració amb els Ajuntaments i Consells Comarcals.
- Incorporació de DAT (aparell de comunicacions de veu i dades per transmetre el servei) a tots els vehicles.

Formació:

- Formació conjunta amb SEM, amb un total de 32 professionals del Pallars Jussà i Pallars Sobirà.

## Altres línies d'atenció

- Curs de Conducció eficient en el qual van participar 53 professionals de les bases de Pont, Tremp i Sort.
- Donades la característica transfronterera de la Cerdanya, s'ha iniciat la formació en llengua francesa, obert a tots els professionals del territori.

**Taula 44 Activitat transport sanitari no urgent**

<b>GTS</b>	<b>Individuals</b>	<b>Col·lectius</b>	<b>Total</b>
<b>Alta Ribagorça</b>	<b>663</b>	<b>1.438</b>	<b>2.101</b>
Alta Ribagorça	663	1.438	2.101
<b>Pallars</b>	<b>3.619</b>	<b>2.376</b>	<b>5.995</b>
Tremp	1.531	445	1.976
La Pobla de Segur	762	626	1.388
Pallars Sobirà	1.326	1.305	2.631
<b>Alt Urgell</b>	<b>2.636</b>	<b>4.046</b>	<b>6.682</b>
Alt Urgell Sud	315	1.633	1.948
La Seu d'Urgell	2.321	2.413	4.734
<b>Cerdanya</b>	<b>2.140</b>	<b>3.277</b>	<b>5.417</b>
La Cerdanya	2.140	3.277	5.417
<b>ABS altres Regions</b>	<b>241</b>	<b>668</b>	<b>909</b>
<b>Total</b>	<b>9.299</b>	<b>11.805</b>	<b>21.104</b>

Aran: Competències transferides en sanitat.

Serveis facturats per TSC.

ABS origen del servei

Font: Regió Sanitària i TSC

# 8

---

# Atenció farmacèutica i prestacions complementàries

**8.1 Recursos farmacèutics**

**8.2 Prestació farmacèutica**

**8.3 Prestacions complementàries**

## Recursos farmacèutics

Els recursos de l'atenció farmacèutica als usuaris del sistema sanitari públic són les oficines de farmàcia, les farmacioles, els serveis de farmàcia hospitalària i els dipòsits de medicaments.

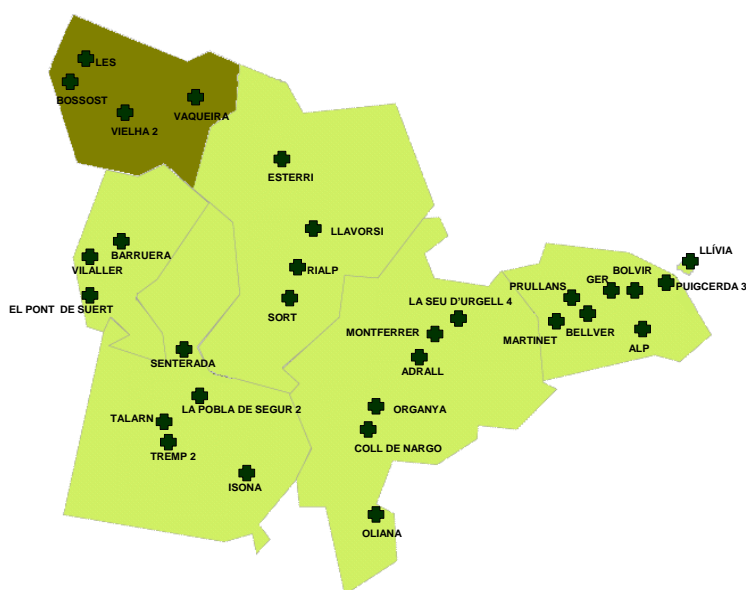
Les oficines de farmàcia són establiments sanitaris dirigits per professionals farmacèutics en els quals es porten a terme, a més de l'adquisició, l'elaboració, el control, la dispensació i la informació de medicaments, altres tasques d'atenció farmacèutica relacionades amb la salut pública, com ara la promoció de la salut i la prevenció de la malaltia.

Les farmacioles són unitats farmacèutiques ubicades en nuclis sense serveis d'atenció farmacèutica (nuclis rurals, turístics, residencials o industrials), que depenen d'una única oficina de farmàcia i on la dispensació de medicaments es realitza en presència d'un farmacèutic.

Els serveis de farmàcia hospitalària són els serveis generals clínics dels hospitals, responsables de l'atenció farmacèutica dels pacients ingressats i dels pacients ambulatoris atesos a l'hospital. Aquests serveis estan sota la responsabilitat d'un professional farmacèutic, encarregat de l'adquisició, l'elaboració, la dispensació, el control de medicaments i dels productes farmacèutics i de la informació sobre aquests productes.

Els dipòsits de medicaments són unitats farmacèutiques vinculades a un servei de farmàcia hospitalària o oficina de farmàcia responsables dels medicaments d'un centre sanitari.

**Figura 4 Localització de les oficines de farmàcia**



Font: Regió Sanitària

## Atenció farmacèutica i prestacions complementàries

### Taula 45 Centres de prestació farmacèutica

GTS	ABS	Oficines de farmàcia	Farmacioles	Serveis de farmàcia hospitalària	Dipòsits de medicaments	Ortopèdies
<b>Aran</b>		<b>5</b>	<b>2</b>		<b>1</b>	<b>3</b>
	Aran	Baqueira Bossost Les Vielha 2	Arties Salardú		Espitau Val d'Aran	Vielha 3
<b>Alta Ribagorça</b>		<b>3</b>				<b>1</b>
	Alta Ribagorça	Barruera El Pont de Suert Vilaller				Barruera
<b>Pallars</b>		<b>11</b>	<b>5</b>		<b>1</b>	<b>3</b>
	Tremp	Isona Talarn Tremp 2	Figuerola d'Orcau Salàs de Pallars Vilamitjana		Hospital del Pallars	Isona Tremp
	La Pobla de Segur	La Pobla de Segur 2 Senterada				
	Pallars Sobirà	Esterri d'Àneu Llavorsí Rialp Sort	Gerri de la Sal Ribera de Cardós			Sort
<b>Alt Urgell</b>		<b>10</b>	<b>1</b>	<b>1</b>		<b>5</b>
	Alt Urgell Sud	Coll de Nargó Oliana Organyà				Organyà
	La Seu d'Urgell	Adrall Martinet Montferrer La Seu d'Urgell 4	Les Valls d'Aguiar	Fundació Sant Hospital		Montferrer La Seu d'Urgell 3
<b>Cerdanya</b>		<b>9</b>			<b>1</b>	<b>6</b>
	La Cerdanya	Alp Bellver Bolvir Ger Llívia Puigcerdà 3 Prullans			Hospital de Puigcerdà	Alp Ger Llívia Puigcerdà 2 Prullans
<b>Regió</b>		<b>38</b>	<b>8</b>	<b>1</b>	<b>3</b>	<b>18</b>

Font: Regió Sanitària

## Prestació farmacèutica

La prestació farmacèutica comprèn les especialitats farmacèutiques, els efectes i accessoris, les fórmules magistrals i altres productes prescrits pels metges del CatSalut.

L'**especialitat farmacèutica** és el medicament de composició i informació definides, de forma farmacèutica i dosificació determinada, preparat per al seu ús medicinal immediat, disposat i condicionat per a la seva dispensació al públic; amb denominació, embolcall, envàs i etiquetat uniformes i al qual l'autoritat farmacèutica atorgui autorització sanitària i inscribi al Registre d'especialitats farmacèutiques.

L'Especialitat Farmacèutica **Genèrica (EFG)**, també coneguts com a **medicament genèric**, és l'especialitat amb la mateixa forma farmacèutica i igual composició qualitativa i quantitativa en substàncies medicinals que una altra especialitat de referència (bioequivalència), el perfil d'eficàcia i seguretat del qual estigui suficientment establert pel seu continu ús clínic.

Els **efectes i accessoris** són aquells productes sanitaris de fabricació seriada que s'obtenen en règim ambulatori i que s'utilitzen amb la finalitat de portar a terme un tractament terapèutic (material de cura, utensilis destinats a la protecció o reducció de lesions o malformacions externes, utensilis per a la recollida d'excretes i secrecions, utensilis destinats a la protecció o reducció de lesions o reducció de lesions o malformacions internes).

La **fórmula magistral** és aquell medicament destinat a un pacient per atendre expressament una prescripció facultativa detallada dels principis actius que inclou. Ha d'estar preparada per un farmacèutic i ha de dispensar-se en una oficina de farmàcia, amb la identificació de la fórmula i informació per a la seva conservació i utilització amb seguretat.

Els **altres productes** comprèn dietoterapèutics complexos i productes per a intoleràncies digestives concretes.

La despesa en import líquid de la prestació farmacèutica prescrita a la Regió Sanitària Alt Pirineu i Aran l'any 2010 ha estat ha estat de 18.048.072,08 €, amb 1.381.020 receptes dispensades, amb un 57,10% en recept@.

Les 4 taules següents inclouen el nombre de receptes i la despesa real front la DMA, detallat per GTS, línies de servei, proveïdors i EAP's respectivament.

## Atenció farmacèutica i prestacions complementàries

**Taula 46 Receptes, despesa farmacèutica i despesa màxima assumible per GTS**

GTS	Nombre de receptes	DR 2010 (1)	DMA 2010 (2)	% DR / DMA
Val d'Aran	136.428	1.948.752,49	1.864.153,21	104,54%
Alta Ribagorça	78.874	1.135.119,48	1.088.690,23	104,26%
Pallars	437.178	5.689.923,90	5.684.525,40	100,09%
Alt Urgell	466.280	5.966.916,47	5.960.329,55	100,11%
Cerdanya	262.260	3.307.359,74	3.267.932,14	101,21%
<b>Total</b>	<b>1.381.020</b>	<b>18.048.072,08</b>	<b>17.865.630,53</b>	<b>101,02%</b>

(1) Import líquid dispensat (aportació CatSalut)

(2) DMA revisada

Font: Regió Sanitària

**Taula 47 Receptes, despesa farmacèutica i despesa màxima assumible per línies de servei**

LÍNIES DE SERVEI	Nombre de receptes	DR 2010 (1)	DMA 2010 (2)	% DR / DMA
Primària	1.221.144	15.759.380,79	15.557.792,57	101,30%
Hospitalària	86.919	987.563,18	1.021.836,27	96,65%
Sociosanitària	10.027	146.310,10	143.532,07	101,94%
Salut mental	5.180	171.238,51	193.330,22	88,57%
Residències	57.750	983.579,50	949.139,40	103,63%
<b>Regió</b>	<b>1.381.020</b>	<b>18.048.072,08</b>	<b>17.865.630,53</b>	<b>101,02%</b>

(1) Import líquid dispensat (aportació CatSalut)

(2) DMA revisada

Font: Regió Sanitària

**Taula 48 Receptes, despesa farmacèutica i despesa màxima assumible per proveïdors**

PROVEÏDOR	Nombre de receptes	DR 2010 (1)	DMA 2010 (2)	% DR / DMA
Aran Salut, Servicis Assistencials Integrals	135.937	1.941.569,23	1.852.324,50	104,82%
Gestió de Serveis Sanitaris	18.556	258.537,30	260.692,64	99,17%
Fundació Sant Hospital de la Seu d'Urgell	35.507	589.772,12	570.867,29	103,31%
Fundació Privada Hospital de Pobres de Puigcerdà	262.260	3.307.359,74	3.267.932,14	101,21%
Institut Català de la Salut	928.760	11.950.833,69	11.913.813,96	100,31%
<b>Regió</b>	<b>1.381.020</b>	<b>18.048.072,08</b>	<b>17.865.630,53</b>	<b>101,02%</b>

(1) Import líquid dispensat (aportació CatSalut)

(2) DMA revisada

Font: Regió Sanitària

## Atenció farmacèutica i prestacions complementàries

**Taula 49 Receptes, despesa farmacèutica i despesa màxima assumible per EAP**

EAP	Nombre de receptes	DR 2010 (1)	DMA 2010 (2)	% DR / DMA
EAP Aran	118.232	1.788.206,03	1.671.495,16	106,98%
EAP Alta Ribagorça	78.782	1.133.147,85	1.085.698,59	104,37%
EAP Tremp	195.850	2.473.682,69	2.472.438,69	100,05%
EAP La Pobla de Segur	113.949	1.603.614,57	1.568.764,53	102,22%
EAP Pallars Sobirà	109.406	1.363.244,23	1.397.449,89	97,55%
EAP Alt Urgell Sud	108.814	1.363.778,88	1.410.666,47	96,68%
EAP La Seu d'Urgell	321.959	4.013.365,47	3.978.795,79	100,87%
EAP Cerdanya	240.986	3.138.714,51	3.056.305,62	102,70%
<b>Total</b>	<b>1.287.978</b>	<b>16.877.754,23</b>	<b>16.641.614,74</b>	<b>101,42%</b>

(1) Import líquid dispensat (aportació CatSalut)

(2) DMA revisada

Font: Regió Sanitària

El Pallars és el GTS de la Regió amb més receptes per habitant, front l'Aran amb menys receptes.

**Taula 50 Indicadors de farmàcia per GTS**

GTS	Població assignada EAP	Nombre receptes	Import líquid dispensat	Líquid per recepta	Receptes per habitant	Import líquid per habitant
Aran	9.990	136.428	1.948.752,49	14,28	13,66	195,07
Alta Ribagorça	3.657	78.874	1.135.119,48	14,39	21,57	310,40
Pallars	18.820	437.178	5.689.923,90	13,02	23,23	302,33
Alt Urgell	20.539	466.280	5.966.916,47	12,80	22,70	290,52
Cerdanya	14.995	262.260	3.307.359,74	12,61	17,49	220,56
<b>Total</b>	<b>68.001</b>	<b>1.381.020</b>	<b>18.048.072,08</b>	<b>13,07</b>	<b>20,31</b>	<b>265,41</b>

Càlculs realitzats amb l'import líquid dispensat i població assignada EAP 31/12/2009

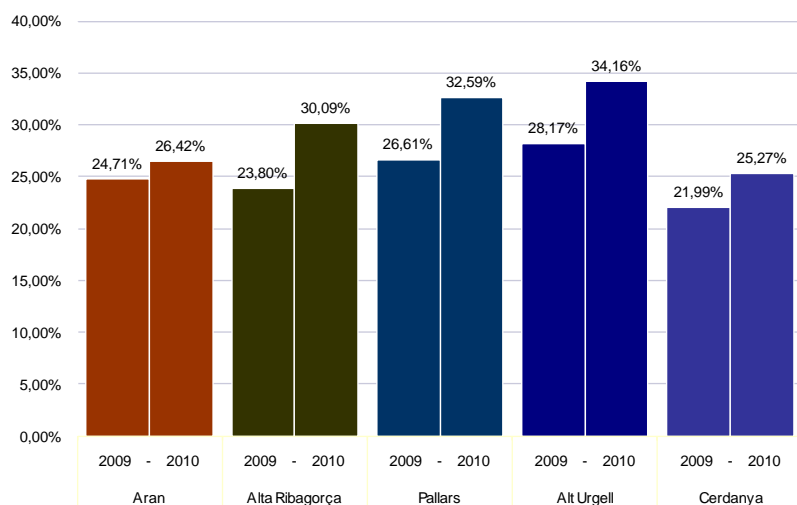
Font: Regió Sanitària

Respecte a la prescripció de genèrics (EFG), aquest tipus d'especialitats ha sofert un increment respecte a l'any 2009, en totes les ABS. La utilització d'especialitats farmacèutiques genèriques, passa del 37,57% de l'Alt Urgell, al 25,00% de la Cerdanya.

Als 3 gràfics següents es pot veure el grau de prescripció de genèrics per govern territorial de salut, a la xarxa d'atenció primària i la xarxa d'hospitals, respectivament.

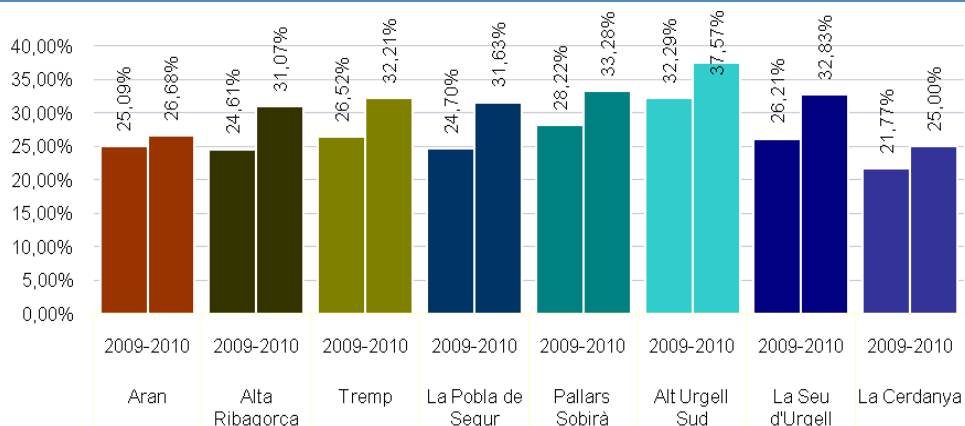
## Atenció farmacèutica i prestacions complementàries

### Gràfic 5 Prescripció de Genèrics per GTS



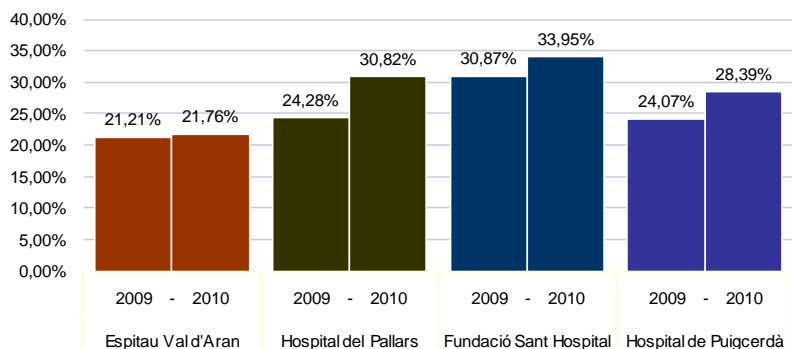
Font: Regió Sanitària

### Gràfic 6 Prescripció de Genèrics per EAP



Font: Regió Sanitària

### Gràfic 7 Prescripció de Genèrics a la xarxa d'Hospitals



Font: Regió Sanitària

## Prestacions complementàries

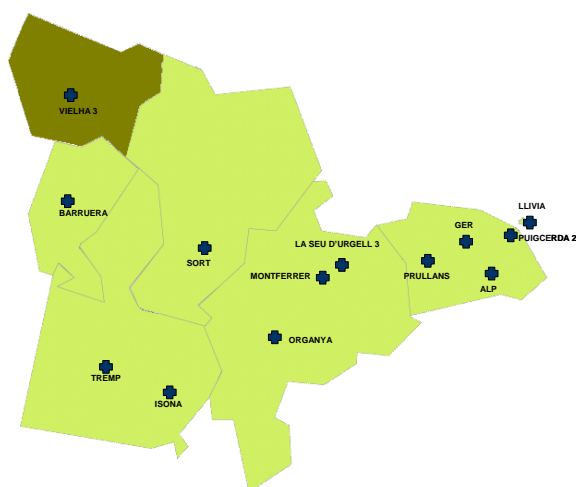
Les prestacions complementàries són aquelles que suposen un element addicional i necessari en la consecució d'una assistència sanitària completa i adequada.

Les prestacions complementàries inclouen les prestacions ortoprotètiques, la rehabilitació, el transport sanitari, el tractaments amb productes dietoterapèutics complexos i la oxigenoteràpia.

### Prestacions ortoprotètiques

Les prestacions ortoprotètiques inclouen les pròtesis ortopèdiques permanents o temporals (pròtesis externes), els vehicles per a persones discapacitades, les ortesis i les pròtesis especials.

**Figura 5 Localització dels centres acreditats per dispensar articles ortoprotètics a càrrec del CatSalut**



Font: Regió Sanitària

**Taula 51 Despesa en prestacions ortoprotètiques**

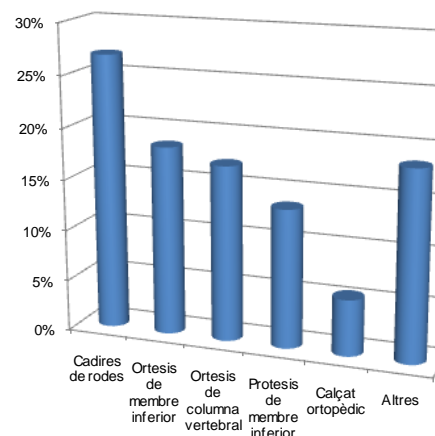
GTS	DR 2010(1)	DMA (2)	% DR / DMA
Val d'Aran	25.823,10	---	---
Alta Ribagorça	5.096,01	---	---
Pallars	53.729,03	63.916,14	-15,94%
Alt Urgell	80.017,36	101.439,09	-21,12%
Cerdanya	46.231,90	40.793,31	13,33%
<b>Total</b>	<b>210.897,40</b>		

(1) Import líquid dispensat (aportació CatSalut)

(2) DMA zones càpita

Font: Regió Sanitària

**Gràfic 8 Prestacions ortoprotètiques per aparells**



Font: Regió Sanitària

### Lliuraments per desplaçaments

Es tracta d'ajuts econòmics destinats a facilitar els desplaçaments dels usuaris a centres sanitaris per tal de facilitar l'accessibilitat a tractaments sanitaris no disponibles al territori, com la radioteràpia, la quimioteràpia, o alguns tractaments de diàlisi.

La despesa en lliuraments per desplaçaments durant l'exercici 2010 ha estat de 1.202.067,60 euros.

**Taula 52 Despesa en lliuraments**

GTS	DR 2010(1)	DMA (2)	% DR / DMA
Val d'Aran (3)	795,57	---	---
Alta Ribagorça	100.973,52	---	---
Pallars	477.985,09	512.463,23	-6,73%
Alt Urgell	402.601,00	377.648,02	6,61%
Cerdanya	219.712,42	191.417,59	14,78%
<b>Total</b>	<b>1.202.067,60</b>		

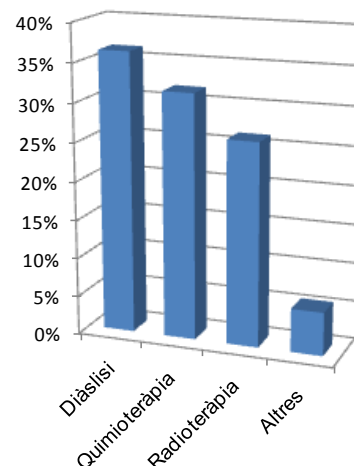
(1) Ajut CatSalut

(2) DMA zones càpita

(3) L'Aran té competències transferides en sanitat (gestió pròpia lliuraments)

Font: Regió Sanitària

**Gràfic 9 Lliuraments per motius**



Font: Regió Sanitària

### Oxigenoteràpia i altres teràpies respiratòries a domicili

Aquesta prestació complementària es realitza a centres o serveis especialitzats amb capacitat per practicar gasometries i espirometries autoritzades pels serveis de salut. Es pot fer mitjançant la prescripció en recepta mèdica del CatSalut o pot subministrar-se directament al pacient per empreses concertades, amb la prescripció prèvia del metge especialista. L'oxigenoteràpia i altres teràpies respiratòries a domicili són recursos alternatius a l'hospitalització.

Segons les necessitats de cada pacient, es poden oferir diferents tipus de tractament:

- Oxigenoteràpia per al tractament domiciliari de malalts amb insuficiència respiratòria crònica (en les modalitats de cilindre o bala, concentradors i oxigen líquid).
- Pressió positiva contínua per al tractament de la síndrome d'apnea obstructiva del son
- Nebulitzadors per a l'administració de medicació per via inhalatòria (elèctrics o ultrasònics).
- Ventilació mecànica com a suport ventilatori per als pacients amb insuficiència respiratòria greu.
- Monitoratge de constants vitals per a la prevenció de la mort sobtada del lactant. La gestió d'aquest servei correspon a cada regió sanitària.

Amb l'objectiu de millorar i ampliar el servei que s'ofereix als malalts de teràpies respiratòries, al gener del 2010, es posa en funcionament un

## Atenció farmacèutica i prestacions complementàries

Centre Mòbil d'Atenció a l'usuari habilitat per l'empresa Oxigen Salut. El centre mòbil s'ubica als centres sanitaris de diferents poblacions, arribant al màxim territori de l'Alt Pirineu. Des d'aquests punts d'atenció a l'usuari (PAU mòbil) es podrà rebre el servei de reposició de material i el seguiment i revisió dels aparells ( especialment pensat pels aparells de CPAP) excepte en aquells casos en que el metge consideri oportú fer-ho al domicili.

Centre Mòbil d'Atenció a l'usuari

Les poblacions on es desplaça la unitat PAU mòbil són: Esterri d'Àneu- Isona- La Pobla de Segur- Les- Llavorsí- Oliana- Organyà- Pont de Suert- Puigcerdà- La Seu d'Urgell- Sort- Tremp- Vielha”

**Taula 53 Teràpia respiratòria domiciliària**

Concepte	Aran	Alta		Alt Urgell	Cerdanya	Regió Activitat	Regió Despesa	
		Ribagorça	Pallars					
			P. Jussà	P. Sobirà				
Aspirador	0	0	0	0	77	77	17,71	
Bombona portàtil	0	0	177	0	149	729	1.055	241,45
CPAP	475	2.907	35.144	12.211	43.609	20.009	114.355	127.475,98
Concentrador	13	1.454	25.506	10.873	24.493	16.875	79.214	202.489,10
Concentrador estàtic amb recarregador	0	0	120	0	311	0	431	1.107,67
Concentrador portàtil	213	0	1.608	541	2.770	1.012	6.144	33.296,85
Liquid	0	31	1.106	0	2.592	2.584	6.313	34.285,38
Monitoratge	0	365	0	0	365	499	1.229	6.052,80
Nebulitzador electrònic	0	365	730	393	2.039	0	3.527	2.738,86
Nebulitzador ultrasònic	0	81	1.177	73	215	106	1.652	2.236,48
Polsioxímetre	0	31	0	0	365	0	396	736,86
Pressió binivell	0	0	0	0	0	541	541	924,42
Ventilació mecànica 12 hores	0	0	849	320	730	730	2.629	14.694,34
Ventilació mecànica 24 hores	0	0	19	0	398	302	719	6.223,76
<b>Total general</b>	<b>701</b>	<b>5.234</b>	<b>66.436</b>	<b>24.411</b>	<b>78.036</b>	<b>43.464</b>	<b>218.282</b>	<b>432.521,66</b>

Activitat i despesa (sense marginals) dels usuaris Regió de Oxigen Salut Lot 1

L'Aran té competències transferides en sanitat (gestió pròpia d'aquesta prestació)

Font: Regió Sanitària

# 9

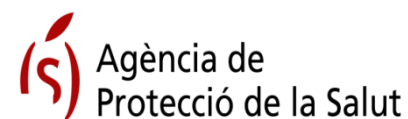
---

# Salut Pública

9.1 Recursos  
9.2 Activitat

## Recursos

L'Agència de Protecció de la Salut (APS) duu a terme actuacions destinades a preservar la salut de la població davant els agents físics, químics i biològics presents en els aliments i en el medi.



Agència de  
Protecció de la Salut

L'APS actua en els àmbits de la salut alimentària, per tal de garantir la innocuïtat i la salubritat dels productes alimentaris, així com de la salut ambiental, per tal de protegir la salut de la població davant els agents físics, químics i biològics presents en el medi.

### Recursos humans

Govern Territorial de Salut	Aran	A.Ribagorça	Pallars		Alt Urgell	Cerdanya	Regió
			P.Jussà	P.Sobirà			
Veterinaris	1	0	3	1	2	1	<b>8</b>
Farmacèutics Titulars	2	0	1	2	1	2	<b>8</b>
Titulats Superiors SP	0	0	1	0	2	0	<b>3</b>
Diplomada SP	0	0	1	0	0	0	<b>1</b>
APDs (metges titulars)	0	1	3	4	7	3	<b>18</b>
APDs (practicants titulars)	0	2	4	3	6	2	<b>17</b>
<b>Total GTS</b>	<b>3</b>	<b>3</b>	<b>13</b>	<b>10</b>	<b>18</b>	<b>8</b>	<b>55</b>

APD (Atenció Primària Domiciliària)

Font: APS 2010

## Activitat

Taula 54 Sacrificis

Govern Territorial de Salut	Aran	A.Ribagorça	Pallars		Alt Urgell	Cerdanya	Regió
			P.Jussà	P.Sobirà			
Equina	22	0	3	48	114	0	<b>187</b>
Bovina	45	111	530	442	1.261	517	<b>2.906</b>
Porcina	0	104	1.938	404	1.071	24	<b>3.541</b>
Ovina i cabruna	319	3.319	6.576	2.249	8.284	3.345	<b>24.092</b>
Pollastres	0	0	0	0	267.280	0	<b>267.280</b>
Conills	0	0	250.518	0	50.798	0	<b>301.316</b>
<b>Total</b>	<b>386</b>	<b>3.534</b>	<b>259.565</b>	<b>3.143</b>	<b>328.808</b>	<b>3.886</b>	<b>599.322</b>

Font: APS 2010

Taula 55 Àrea Alimentària

Indústries	Cens	Visites	Minoristes		
				Cens	Visites
Carn i derivats	60	2.349	Restauració comercial	1.207	325
Peix i derivats	14	30	Restauració social	85	83
Llet i derivats	25	132	Venda minorista	235	81
Farines i derivats	80	58	Carnisseries, cansaladeries	105	80
Magatzems polivalents	27	54			
Resta Indústries Alimentàries	78	82			
<b>Total</b>	<b>284</b>	<b>2.705</b>	<b>Total</b>	<b>1.632</b>	<b>569</b>

Font: APS 2010

## Salut Pública

### Taula 56 Àrea ambiental

Govern Territorial de Salut	Aran	A.Ribagorça	Pallars		Alt Urgell	Cerdanya	Regió
			P.Jussà	P.Sobirà			
<b>Aigües</b>							
Zones subministrament	42	34	106	108	92	76	<b>458</b>
Instal·lacions	42	20	45	12	66	11	<b>196</b>
Cloració	465	335	930	797	1.156	643	<b>4.326</b>
Entitats gestores de subministrament	8	16	29	47	43	40	<b>183</b>
Visites	59	61	198	220	212	101	<b>851</b>
<b>Legionel·la</b>							
Torres de Refrigeració	1	0	1	0	3	0	<b>5</b>
Visites	0	0	1	0	3	0	<b>4</b>
Hospitals, Centres SS	1	1	6	2	4	2	<b>16</b>
Visites	0	2	5	2	6	0	<b>15</b>
Hotels	76	47	21	61	44	64	<b>313</b>
Visites	0	0	1	27	24	16	<b>68</b>
<b>Establiments control plagues</b>							
Cens	0	0	0	0	3	1	<b>4</b>
Visites	0	0	0	0	3	0	<b>3</b>
<b>Allotjaments infantils i juvenils</b>							
Cens	2	6	9	7	6	10	<b>40</b>
Visites	0	12	15	17	12	18	<b>74</b>
<b>Càmpings</b>							
Cens	6	5	5	21	8	7	<b>52</b>
Visites	6	10	6	35	20	19	<b>96</b>

Font: APS 2010

### Taula 57 Denúncies i brots

	Denúncies	Brots
Àrea alimentària	6	4
Àrea ambiental	6	3
Salut Pública	8	
<b>Total</b>	<b>20</b>	<b>7</b>

Font: APS 2010

# 10

---

# Execució del pressupost

**10.1 Execució del pressupost**

**10.2 Inversions en infraestructures sanitàries**

## Execució del pressupost

La presentació del quadre d'execució del pressupost que s'adjunta a la taula següent es realitza segons la classificació econòmica o per capítols pressupostaris que s'agrupen les despeses de la mateixa naturalesa econòmica, d'acord amb els apartats següents:

### Operacions corrents

- Capítol I, Remuneracions de personal, que inclou tot tipus de retribucions i indemnitzacions del personal al servei del CatSalut, així com les cotitzacions obligatòries als ens gestors de previsió social.
- Capítol II, Despeses en béns corrents i serveis necessaris generada pels serveis administratius del CatSalut.
- Capítol IV, Transferències corrents, inclou els pagaments que es destinen a finançar operacions corrents, per mitjà de transferències a famílies i institucions sense ànim de lucre. Inclou, també, el contracte programa ICS.

### Operacions de capital

- Capítol VI, Inversions reals, inclou les despeses realitzades directament pel CatSalut destinades a la creació o adquisició de béns o de serveis de capital, així com les destinades a l'adquisició de béns de naturalesa inventariable necessaris per al funcionament operatiu dels serveis i també aquelles despeses de naturalesa immaterial que tinguin caràcter amortitzable.
- Capítol VII, Transferències de capital, inclou els pagaments que es destinen a finançar operacions de capital, per mitjà de transferències realitzades a organismes autònoms comercials, industrials o financers, a corporacions locals, a empreses privades i a famílies i institucions sense ànim de lucre.
- Capítol VIII, Variació d'actius financers, inclou la dotació per a inversions a les empreses públiques adscrites al CatSalut i als Consorcis Sanitaris com aportacions de capital i aportacions al fons patrimonial.

### Operacions financeres

La part de bestretes del capítol VIII, que són les concessions de préstecs i bestretes al personal.

El pressupost CatSalut assignat a la Regió Sanitària Alt Pirineu i Aran fou de 76.863.566,36 euros, del qual s'ha executat el 97,43%, 74.888.580,30. Del global de la despesa executada, les operacions corrents representen el 98,33%, mentre les despeses de capital representen el 1,67%. Aquests percentatges responen a les característiques bàsiques dels sector de sanitat, dins del sector de serveis, amb una importància clau de les operacions corrents.

## Execució del pressupost

**Taula 58 Execució del pressupost CatSalut**

	<b>Pressupost assignat</b>	<b>Despesa comptabilitzada</b>	<b>% Execució</b>
Sous	363.917,14	363.917,14	100,00%
Quotes	88.226,79	88.226,79	100,00%
<b>I. REMUNERACIONS DE PERSONAL</b>	<b>452.143,93</b>	<b>452.143,93</b>	<b>100,00%</b>
Béns i Serveis	141.657,91	105.067,46	74,17%
Compra de Serveis Sanitaris	44.480.873,44	43.674.833,04	98,19%
<b>II. COMPRA DE BÉNS I SERVEIS</b>	<b>44.622.531,35</b>	<b>43.779.900,50</b>	<b>98,11%</b>
Farmàcia -receptes mèdiques-	14.242.093,41	14.241.766,78	100,00%
Medicació especial	978,32	978,32	100,00%
Lliuraments	1.116.101,23	1.114.674,60	99,87%
Pròtesis	43.000,45	42.467,04	98,76%
Rescabaments	8.195,80	8.195,80	100,00%
Contracte programa	15.094.296,16	15.031.495,84	99,58%
<b>IV. TRANSFERÈNCIES CORRENTS</b>	<b>30.504.665,37</b>	<b>30.439.578,38</b>	<b>99,79%</b>
<b>OPERACIONS CORRENTS</b>	<b>75.579.340,65</b>	<b>74.671.622,81</b>	<b>98,80%</b>
<b>VI. INVERSIONS REALS</b>	<b>23.613,33</b>	<b>23.416,45</b>	<b>99,17%</b>
<b>VII. TRANSFERÈNCIES DE CAPITAL</b>	<b>1.258.125,01</b>	<b>192.241,04</b>	<b>15,28%</b>
<b>VIII. APORTACIONS DE CAPITAL</b>	<b>0,00</b>	<b>0,00</b>	
<b>OPERACIONS DE CAPITAL</b>	<b>1.281.738,34</b>	<b>215.657,49</b>	<b>16,83%</b>
Bestretes al personal	2.487,37	1.300,00	52,26%
<b>OPERACIONS FINANCERES</b>	<b>2.487,37</b>	<b>1.300,00</b>	<b>52,26%</b>
<b>TOTAL</b>	<b>76.863.566,36</b>	<b>74.888.580,30</b>	<b>97,43%</b>

Dades a 31.12.2010  
Font: SSMM CatSalut  
xifres en euros

## Inversions en infraestructures sanitàries

En inversions en infraestructures sanitàries al 2010, destaquen els convenis de col·laboració en infraestructures sanitàries entre la Diputació de Lleida, el CatSalut i els Ajuntaments de Sort, Oliana, Organyà i Tremp, la posada en funcionament de la unitat de diàlisi de l'Hospital del Pallars, i les obres de l'Hospital de la Cerdanya.

**Taula 59 Situació de les inversions a la Regió**

Línia	GTS	Població	Centre	Actuació	Tipus	Situació	Disponibilitat
AP (*)	Pallars	Sort	CAP	Aparcament ambulàncies	Ampliació i reforma	En obres	2011
AP (*)	Alt Urgell	Oliana	Rehabilitació	Nou centre de rehabilitació	Obra nova	En obres	2011
AP (*)	Alt Urgell	Organyà	Consultori	Nou consultori	Obra nova	En obres	2012
AH (*)	Pallars	Tremp	HCP	Equipaments per la RNM i aparcaments	Obra nova	En obres	2011
AH	Pallars	Tremp	HCP	Unitat de diàlisi	Ampliació i reforma	Acabat	2010
AH	Alt Urgell	La Seu d'Urgell	FSH	Fase 3 - Admissions i urgències	Ampliació i reforma	Acabat	2010
AH	Cerdanya	Puigcerdà	H. Transfronterer	Nou hospital	Obra nova	En obres	2012

(\*) Finançament Diputació de Lleida (Convenis Diputació, Ajuntament i CatSalut)  
 Dades a 31.12.2010  
 Font: Regió Sanitària

# Índex de taules, gràfics i figures

## Taules

Taula 1 Dades sociodemogràfiques de la RS Alt Pirineu i Aran	5
Taula 2 Estructura per grans grups d'edat RCA 2010	6
Taula 3 Estructura per grans grups d'edat RCA 2011	6
Taula 4 Immigració per GTS	7
Taula 5 Distribució de la població per GTS, Sectors i ABS	10
Taula 6 Municipis per GTS i ABS	10
Taula 7 OTC Alt Pirineu i Aran. Indicadors 2010	15
Taula 8 Detecció de càncers (*)	15
Taula 9 Seguiment recepta electrònica	16
Taula 10 Implantació del PAFES a la Regió	17
Taula 11 Consulta oberta 2009-2010 del PSiE	17
Taula 12 Activitats d'educació per la salut 2008-2009 del PSiE	17
Taula 13 Principals accions formatives	18
Taula 14 Subvencions en inversió als CCLL atorgades pel CatSalut	20
Taula 15 Reclamacions per línia de serveis	22
Taula 16 Reclamacions per motius	22
Taula 17 Pacients en espera i temps d'espera mig dels procediments quirúrgics garantits per GTS	22
Taula 18 Pacients en espera i temps d'espera mig per procediment quirúrgic garantit per Regió	23
Taula 19 Entitats gestores dels equips d'atenció primària	25
Taula 20 Plantilles dels equips d'atenció primària	25
Taula 21 Ràtios professionals/assegurats en atenció primària	26
Taula 22 Centres d'atenció primària per GTS i ABS	27
Taula 23 Activitat en atenció primària: visites al centre	28
Taula 24 Activitat en atenció primària: visites al domicili	28
Taula 25 Activitat en atenció primària: visites al centre i al domicili	29
Taula 26 Ràtios d'activitat en atenció primària:	29
Taula 27 Entitats gestores dels centres d'AE d'aguts	31
Taula 28 Especialitats i proves diagnòstiques	32
Taula 29 Activitat d'atenció especialitzada d'aguts	33
Taula 30 Els 30 DRG més freqüents dels residents de la Regió	34
Taula 31 Hospital d'atenció dels residents de la Regió	35
Taula 32 Residents atesos als hospitals de la Regió	35
Taula 33 Residents atesos en una altra Regió	36
Taula 34 Recursos socio-sanitaris	38
Taula 35 Activitat dels recursos socio-sanitaris	39
Taula 36 Recursos en salut mental	41

## Índex de taules, gràfics i figures

Taula 37 Activitat dels recursos en salut mental	42
Taula 38 Professionals del SEM i empreses col·laboradores	44
Taula 39 Recursos en transport sanitari urgent	45
Taula 40 Activitat global Centre Coordinador Sanitari per GTS	46
Taula 41 Activitat Centre Coordinador Sanitari: Coordinació sanitària (incidents primaris) i trasllat interhospitalari	46
Taula 42 Activitat Sanitat Respon	46
Taula 43 Recursos en transport sanitari no urgent	47
Taula 44 Activitat transport sanitari no urgent	48
Taula 45 Centres de prestació farmacèutica	51
Taula 46 Receptes, despesa farmacèutica i despesa màxima assumible per GTS	53
Taula 47 Receptes, despesa farmacèutica i despesa màxima assumible per línies de servei	53
Taula 48 Receptes, despesa farmacèutica i despesa màxima assumible per proveïdors	53
Taula 49 Receptes, despesa farmacèutica i despesa màxima assumible per EAP	54
Taula 50 Indicadors de farmàcia per GTS	54
Taula 51 Despesa en prestacions ortoprotètiques	56
Taula 52 Despesa en lliuraments	57
Taula 53 Teràpia respiratòria domiciliària	58
Taula 54 Sacrificis	61
Taula 55 Àrea Alimentària	61
Taula 56 Àrea ambiental	62
Taula 57 Denúncies i brots	62
Taula 58 Execució del pressupost CatSalut	65
Taula 59 Situació de les inversions a la Regió	66

## Gràfics

Gràfic 1 Piràmide d'edat de la Regió	5
Gràfic 2 Immigració	7
Gràfic 3 Reclamacions per trams de resposta	21
Gràfic 4 Temps garantit d'espera	22
Gràfic 5 Prescripció de Genèrics per GTS	55
Gràfic 6 Prescripció de Genèrics per EAP	55
Gràfic 7 Prescripció de Genèrics a la xarxa d'Hospitals	55
Gràfic 8 Prestacions ortoprotètiques per aparells	56
Gràfic 9 Lliuraments per motius	57

## Figures

Figura 1. Hospital de la Cerdanya	12
Figura 2. CAP de la Pobla de Segur	26
Figura 3 Mapa Recursos Urgents	45
Figura 4 Localització de les oficines de farmàcia	50
Figura 5 Localització dels centres acreditats per dispensar articles ortoprotètics a càrrec del CatSalut	56

## Llistat de sigles

AA	Auxiliar Administratiu
ABS	Àrea Bàsica de Salut
AC	Atenció Continuada
AECT	Agrupació Europea de Cooperació Territorial
AI	Auxiliar d'Infermeria
AIJ	Allotjaments Infants i Juvenils (cases de colònies)
AP	Atenció Primària
APS	Agència de Protecció de la Salut
AS	Assistent Social
ASSIR	Atenció a la Salut Sexual i Reproductiva
ATDOM	Programa d'Atenció Domiciliària
CAP	Centre d'Atenció Primària
CATGU	Centre d'Atenció i Gestió de Trucades d'Urgència
CeCor SEM	Centre de Coordinació d'Emergències
CECOS	Centre de Coordinació Sanitària
CmA	Cirurgia Menor Ambulatòria
CMA	Cirurgia Major Ambulatòria
CSMA	Centre de Salut Mental d'Adults
CSMIJ	Centre de Salut Mental Infantil i Juvenil
DHOS	Direcció de l'Hospitalització i de l'Organització de les Cures (França)
DI	Diplomat en Infermeria
DMA	Despesa Màxima Assumible
DOGC	Diari Oficial de la Generalitat de Catalunya
DRG	Grups Diagnòstics Relacionats
DS	Departament de Salut
EAIA	Equip d'Avaluació Integral Ambulatòria
EAP	Equip d'Atenció Primària
EFG	Especialitat Farmacèutica Genèrica
EVA	Espitau dera Val d'Aran
FSH	Fundació Sant Hospital (La Seu d'Urgell)
GD	Grans Discapacitats
GTS	Governos Territorials de Salut
HCP	Hospital Comarcal del Pallars (Trepç)
HPP	Hospital Pobres Puigcerdà
ICS	Institut Català de la Salut
LL	Llevador/a
LOSC	Llei d'Ordenació Sanitària de Catalunya
MAT	Model Andorrà de Triatge
MF	Metge de Família
MHDA	Medicina Hospitalària de Dispensació Ambulatòria
MILLE	Mitja i Llarga Estada (Salut Mental)
OD	Odontòleg
PADES	Programa d'Atenció Domiciliària d'Equips de Suport
PAFES	Pla d'Activitat Física, Esport i Salut
PD	Pediatre/a
PEIIS	Pla d'Execució d'Inversions en Infraestructures Sanitàries
PIR	Psicòleg/òloga Intern/a Resident
PSiE	Programa Salut i Escola
RCA	Registre Central de persones Assegurades
RSAltPA	Regió Sanitària Alt Pirineu i Aran
SEM	Servei d'Emergències Mèdiques
SSMM	Serveis Matrius
SUP	Servei d'Urgències Pirineus
SVA	Suport Vital Avançat
SVB	Suport Vital Bàsic
TAO	Tractament amb Anticoagulants Orals
TIC	Tecnologies de la Informació i les Comunicacions
TSI	Targeta Sanitària Individual

## Llistat de sigles

---

TSR	Tractament Substitutiu Renal
XHUP	Xarxa Hospitalària d'Utilització Pública
XSUP	Xarxa Sanitària d'Utilització Pública
ZE	Zelador/a

## Adreces

Regió Sanitària Alt Pirineu i Aran  
Plaça de Capdevila, 22  
baixos  
25620 Tremp  
Tel. 973 65 46 17  
Fax 973 65 46 31

Servei Català de la Salut  
Traversera de les Corts,  
131-159  
Pavelló Olímpia  
08028 Barcelona  
Tel. 93 403 85 85  
Fax 93 403 89 25

Gerència Territorial de l'ICS a l'Alt Pirineu i Aran  
C. de Sant Jordi, 13  
25620 Tremp  
Tel. 973 22 60

### ALT URGELL

Fundació Sant Hospital  
Pg. de Joan Brudieu, 8  
25700 La Seu d'Urgell  
Tel. 973 35 00 50

CAP La Seu d'Urgell  
Pg. De Joan Brudieu, 8  
25700 La Seu d'Urgell  
Tel. 973 35 04 70

Consultoris locals  
Adrall 973 38 70 60  
Alàs 973 36 06 45  
Arfa 973 38 70 45  
Arsèguel 973 38 40 92  
Bescaran 973 35 04 58  
Castellciutat 973 35 17 14  
Estamariu 973 35 14 57  
Lles de Cerdanya  
973 51 50 47  
Montant de Tost 973 38 71 05  
Martinet 973 51 51 32  
Montferrer 973 35 46 34  
Noves de Segre 973 38 73 21  
La Parròquia d'Hortó  
973 38 70 45  
El Pla de Sant Tirs  
973 38 70 45  
Sorribes 973 37 03 01  
Tuixén 973 37 00 39

CAP Oliana  
Girona, 8  
25790 Oliana  
Tel. 973 46 30 22

Consultoris locals  
Alinyà 973 37 00 87  
Coll de Nargó 973 38 35 52  
Fígols 973 38 31 00  
Ogern 973 46 27 79  
Organyà 973 38 20 99  
Peramola 973 47 02 72  
Tragó 973 38 70 45

### ALTA RIBAGORÇA

CAP El Pont de Suert  
Canaleta, s/n  
25520 El Pont de Suert  
Tel. 973 69 11 59  
Tel. 973 69 10 85

Consultoris locals  
Barruera 973 69 40 25  
Boí 973 69 40 18  
Durro 973 69 40 18  
Erill la Vall 973 69 40 18  
Llesp 973 69 00 05  
Malpàs 973 69 00 05  
Senet 973 69 70 60  
Taüll 973 69 40 18  
Vilaller 973 69 70 60

### CERDANYA

Hospital de Puigcerdà  
Pl. de Santa Maria, 1  
17520 Puigcerdà  
Tel. 972 88 01 50

CAP Puigcerdà  
Pl. de Santa Maria, 1  
17520 Puigcerdà  
Tel. 972 88 01 50

Consultoris locals  
All 972 89 40 51  
Alp 972 89 03 81  
Bolvir 972 88 17 86  
Fontanals de Cerdanya  
972 89 01 96  
Ger 972 89 41 08  
Guils de Cerdanya  
972 88 17 86  
Llívia 972 14 62 13  
Meranges 972 88 17 86

CAP Bellver de Cerdanya  
Av. de Pere Sicart, 1  
25720 Bellver de Cerdanya  
Tel. 973 51 03 15

Consultoris locals  
Prats i Sansor 972 89 17 51  
Prullans 973 51 09 63

### PALLARS JUSSÀ

Hospital Comarcal del Pallars  
C. de Pau Casals, 5  
25620 Tremp  
Tel. 973 65 22 55

CAP Tremp  
C. Francesc Macià, 12  
25620 Tremp  
Tel. 973 65 01 10

Consultoris locals  
Conques 973 66 43 96  
Figuerola d'Orcau  
973 66 50 33  
Guàrdia de Noguera  
973 65 17 95  
Isona 973 66 41 05  
Limiana 973 65 07 73  
Orcau 973 66 41 05  
Palau de Noguera  
973 65 00 05  
Puigcerdós 973 65 00 05  
Sant Romà d'Abella  
973 66 40 06  
Sant Salvador de Toló  
973 66 41 00  
Suterranya 973 65 06 49  
Talam 973 65 08 12  
Vilamitjana 973 65 26 26

CAP Pobla de Segur  
C. de les Esgrasses, 2  
25500 La Pobla de Segur  
Tel. 973 68 13 23

Consultoris locals  
Espui 973 66 30 70  
La Pobleta de Bellveí  
973 66 18 01  
Salàs de Pallars 973 67 60 30  
Senterada 973 66 17 79

### PALLARS SOBIRÀ

CAP Sort  
Camí de la Cabanera, 1  
25560 Sort  
Tel. 973 62 14 65  
Tel. 973 62 01 63

Consultoris locals  
Ainet de Besan 973 62 43 34  
Alins 973 62 43 85  
Araós 973 62 43 88  
Àneu 973 62 44 05  
Espot 973 62 40 04  
Esterrí d'Àneu 973 62 60 60  
Gerri de la Sal 973 66 20 08  
La Guingueta 973 62 65 55  
Lladorre 973 62 32 83  
Llavorsí 973 62 21 52  
Montcortés 973 66 20 08  
Peramea 973 66 20 40  
Rialp 973 62 14 56  
Ribera de Cardós  
973 62 32 65  
Tavascan 973 62 31 51  
Tírvia 973 62 20 74  
València d'Àneu 973 62 60 38

### VAL D'ARAN

Espitau Val d'Aran  
Espitau, s/n  
25530 Vielha  
Tel. 973 64 00 04

CAP Vielha  
Espitau, s/n  
25530 Vielha e Mijaran  
Tel. 973 64 00 04  
Tel. 973 64 14 09

Consultoris locals  
Arres 973 64 26 94  
Arties 973 64 28 47  
Bausen 973 64 82 29  
Es Bòrdes 973 64 20 39  
Bossòst 973 64 82 11  
Canejan 973 64 82 29  
Les 973 64 82 29  
Salardú 973 64 58 18  
Vilamós 973 64 82 29