

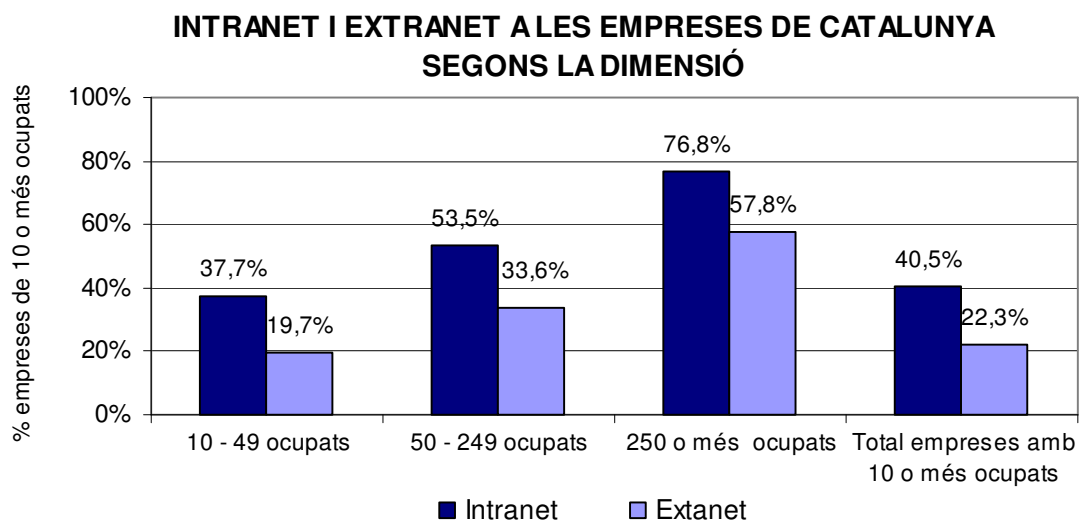
3. Adopció de les TIC a les empreses

En aquest capítol s'analitza l'adopció de les tecnologies de la informació en termes de disponibilitat de recursos (ordinadors, connexió a Internet, telèfons mòbils, formació dels treballadors, etc.) i canvi dels procediments empresarials en adoptar una gestió digital integrada.

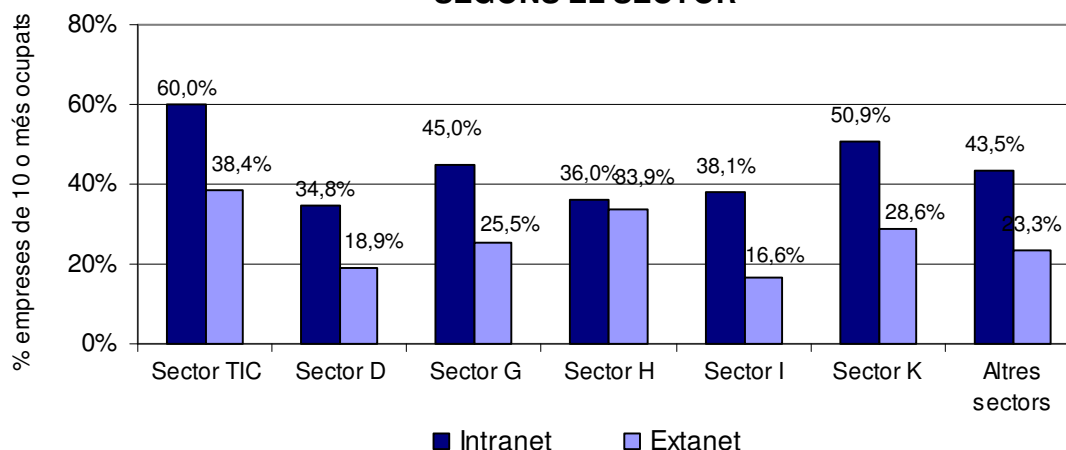
Les TIC incideixen en l'activitat empresarial, per bé que el seu impacte s'ha d'avaluar en termes d'una important reestructuració interna i externa. La nova organització empresarial sorgida de l'ús intensiu de les tecnologies digitals s'estructura al voltant de la integració dels diferents processos i procediments interns (intranet), englobant els diferents procediments de gestió d'informació, de clients (CRM), de planificació i recursos (ERP) i de subministraments (SRM).

3.1. Equipament TIC: Diferències a la petita, mitjana i gran empresa

L'empresa catalana ja ha assolit la primera fase del canvi digital, és a dir, la informatització, la connexió a la xarxa i la presència a la xarxa. Quasi la totalitat disposa d'ordinadors (98,4%), Internet (95,7%), correu-e (94,8%), xarxa local (78,6%), etc. També cal destacar que més d'un 40,5% té algun tipus d'intranet, i ja el 10,7% té xarxa d'àrea local sense fils.

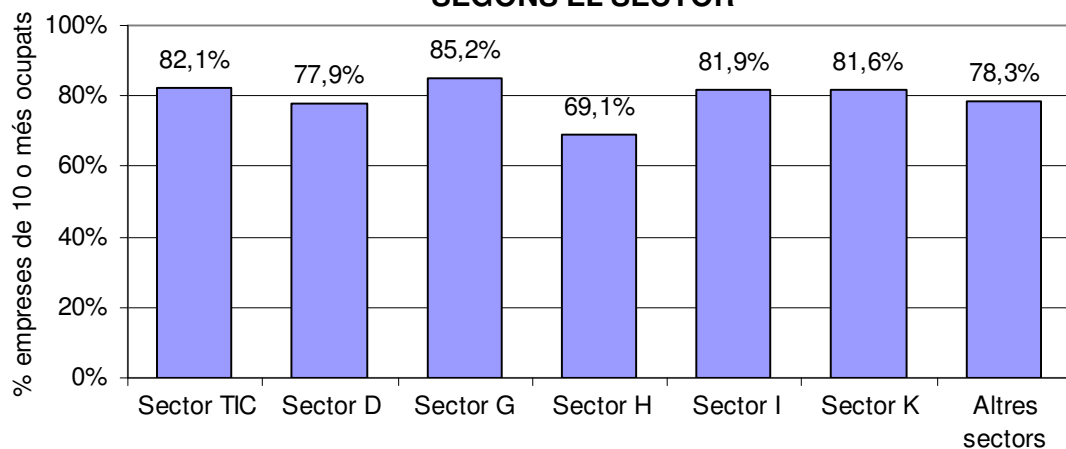


INTRANET I EXTRANET A LES EMPRESES DE CATALUNYA SEGONS EL SECTOR



El 81,3% de les empreses catalanes (de 10 o mes treballadors) ja disposen de connexió a Internet de banda ampla. La següent gràfica mostra aquesta dada segons els diferents sectors d'activitat econòmica:

BANDA AMPLA A LES EMPRESES DE CATALUNYA SEGONS EL SECTOR



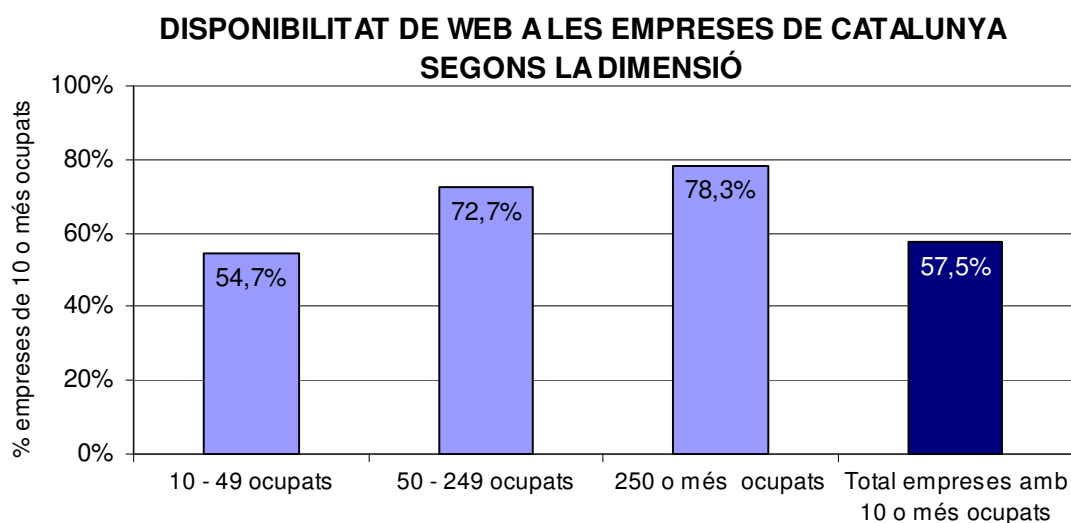
Les funcions que estan més informatitzades en les empreses són les relacionades amb administració i comptabilitat, independentment de la dimensió de l'empresa. Més del 85% de les empreses disposen d'aplicacions informàtiques pel sistema comptable i financer. Pel que fa la informatització de l'àrea de recursos humans existeixen diferències importants depenent de la dimensió de l'empresa: del 27,1% per a les empreses de 10 a 49 treballadors fins al 88,8% les de 250 o més. Les empreses mitjanes i micros cuiden més la digitalització de l'àrea de vendes (el 57,7% de les empreses 10-49 treballadors, i el 63,4% de les empreses de 50-249 treballadors). Pel contrari les mitjanes es concentren més en la logística, mentre que les grans empreses presenten un percentatge més alt de la gestió electrònica de les compres. Òbviament, el sector de distribució (sector G) és el que té millor gestionat la logística (el 70,4% de les empreses).

3.2. Accés i ús d'Internet

Quasi dos tercers parts de les empreses (65,7%) utilitzen diàriament Internet per fer transferència de dades.

Més de la meitat de les petites empreses tenen web pròpia, essent els sectors amb més presència a Internet el de l'hostaleria i restauració i el sector TIC. L'idioma de la web és majoritàriament el castellà (86,2%), seguit del català (55,5%) i del anglès (49,5%).

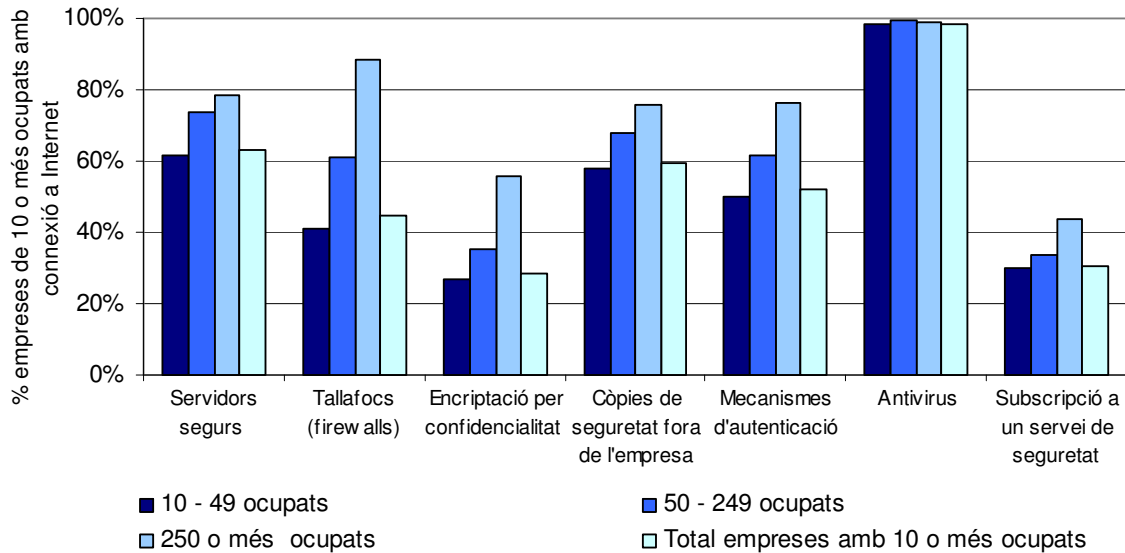
La següent gràfica mostra la presència a Internet de l'empresa catalana segons la seva dimensió.



El tipus de connexió més estesa a les petites i mitjanes empreses és l'ADSL (80,5%) mentre que les de més de 250 treballadors tenen en un 29,9% línies punt a punt, i un 6,5% frame relay.

Una gran part de les empreses tenen política de seguretat (còpies de seguretat, sistemes d'alimentació ininterrompuda, etc.) i pràcticament el 100,0% tenen antivirus. En canvi, pel que fa a la seguretat de xarxa (tallafocs, autenticació, servidors segurs, etc.), només un 40%-60% de les empreses en tenen.

EINES DE SEGURETAT A LES EMPRESES SEGONS LA DIMENSIO



3.3. Idioma de les webs

La llengua de les webs de les empreses és, a dia d'avui, majoritàriament en castellà sobre tot a les microempreses entre 1 i 9 treballadors (prop del 93%). Per contra, la presència del català a les webs empresarials augmenta a mida que les empreses tenen una dimensió més gran. Així més del 60% de les grans empreses tenen la web en català (61,7%). Pel que fa el sector d'activitat empresarial, els sectors amb més presència del català són el de telecomunicacions (operadores) i el de serveis (educació, sanitat, etc.). La següent gràfica recull, a títol de resum, la situació del idioma de les webs per a les empreses de 10 o més treballadors.

IDIOMA DE LES WEBS Empreses de 10 o més ocupats amb web, 2002-2003

