

## **3.1 Mercat de treball**

**3.1.1 Ocupació a la construcció i als transports: comarques, 2001**

**3.1.2 Ocupació a la construcció i als transports per municipis, 2001**

**3.1.3 Ocupació a la construcció per demarcacions territorials, 2004**

**3.1.4 Ocupació a la construcció, 1990-2004**

**3.1.5 Ocupació per branca d'activitat i sexe, 2003**

**3.1.6 Ocupació per sector d'activitat i grups d'edat, 2004**

**3.1.7 Mitjana d'edat de la població ocupada, 2003**

**3.1.8 Atur registrat de la construcció per mesos, 1990-2004**

**3.1.9 Evolució de la taxa d'atur registrat per comarques, 1998-2004**

**3.1.10 Atur registrat a la construcció i als transports per comarques, 1999-2004**

**3.1.11 Accidents laborals a la construcció per demarcacions territorials, 2004**

**3.1.12 Accidents laborals a la construcció per comarques, 2004**

### 3.1.1 Ocupació a la construcció i als transports: comarques, 2001

Població activa ocupada, 2001	Construcció A	Transports i comunicacions B	Construcció i transp. i com. A+B	Total dels sectors C	Proporció % A+B/C
Alt Camp	1.783	698	2.481	15.700	15,8
Alt Empordà	6.416	2.412	8.828	42.695	20,7
Alt Penedès	3.804	1.944	5.748	36.697	15,7
Alt Urgell	1.170	525	1.695	8.205	20,7
Alta Ribagorça	264	62	326	1.534	21,3
Anoia	4.552	1.945	6.497	42.821	15,2
Bages	7.585	3.157	10.742	69.498	15,5
Baix Camp	9.413	3.510	12.923	63.495	20,4
Baix Ebre	4.371	1.214	5.585	27.282	20,5
Baix Empordà	9.030	1.614	10.644	45.267	23,5
Baix Llobregat	33.562	26.430	59.992	319.021	18,8
Baix Penedès	4.465	1.650	6.115	26.713	22,9
Barcelonès	67.195	74.491	141.686	897.348	15,8
Berguedà	2.688	669	3.357	15.610	21,5
Cerdanya	1.543	218	1.761	6.872	25,6
Conca de Barberà	951	322	1.273	8.104	15,7
Garraf	6.217	3.076	9.293	48.525	19,2
Garrigues	1.061	370	1.431	7.668	18,7
Garrotxa	2.408	778	3.186	22.161	14,4
Gironès	7.244	3.659	10.903	64.764	16,8
Maresme	17.047	8.833	25.880	160.422	16,1
Montsià	3.362	1.130	4.492	24.256	18,5
Noguera	2.069	683	2.752	14.617	18,8
Osona	6.786	2.548	9.334	60.663	15,4
Pallars Jussà	692	199	891	4.860	18,3
Pallars Sobirà	457	170	627	2.815	22,3
Pla d'Urgell	1.614	543	2.157	12.886	16,7
Pla de l'Estany	1.379	567	1.946	11.478	17,0
Priorat	522	154	676	3.769	17,9
Ribera d'Ebre	1.081	328	1.409	8.198	17,2
Ripollès	1.277	442	1.719	12.055	14,3
Segarra	912	432	1.344	8.578	15,7
Segrià	8.723	4.222	12.945	72.946	17,7
Selva	6.685	2.660	9.345	51.956	18,0
Solsonès	871	246	1.117	5.125	21,8
Tarragonès	10.461	5.290	15.751	78.839	20,0
Terra Alta	650	193	843	4.686	18,0
Urgell	1.572	650	2.222	13.479	16,5
Val d'Aran	617	107	724	3.916	18,5
Vallès Occidental	33.951	21.780	55.731	337.667	16,5
Vallès Oriental	15.032	9.720	24.752	151.935	16,3
<b>Catalunya</b>	<b>291.482</b>	<b>189.641</b>	<b>481.123</b>	<b>2.815.126</b>	<b>17,1</b>

Font: elaboració pròpia a partir de dades de l'IDESCAT

### 3.1.2 Ocupació a la construcció i als transports per municipis, 2001



Nom	Construcció	Transports	Total	%	%
				construcció/ total	transports/ total
<b>Alt Camp</b>	<b>1.783</b>	<b>698</b>	<b>15.700</b>	<b>11,4</b>	<b>4,4</b>
Aiguamúrcia	12	10	268	4,5	3,7
Alcover	261	80	1.763	14,8	4,5
Alió	17	4	146	11,6	2,7
Bràfim	27	8	247	10,9	3,2
Cabra del Camp	47	22	289	16,3	7,6
Figuerola del Camp	14	3	134	10,4	2,2
Garidells, els	5	4	69	7,2	5,8
Masó, la	8	4	97	8,2	4,1
Milà, el	8	8	70	11,4	11,4
Mont-ral	4	6	70	5,7	8,6
Montferri	6	3	60	10,0	5,0
Nulles	13	2	137	9,5	1,5
Pla de Santa Maria, el	111	32	718	15,5	4,5
Pont d'Armentera, el	36	6	207	17,4	2,9
Puigpelat	36	12	287	12,5	4,2
Querol	12	7	125	9,6	5,6
Riba, la	25	10	292	8,6	3,4
Rodonyà	15	7	182	8,2	3,8
Rourell, el	5	3	77	6,5	3,9
Vallmoll	106	31	634	16,7	4,9
<b>Valls</b>	<b>936</b>	<b>418</b>	<b>9.068</b>	<b>10,3</b>	<b>4,6</b>
Vila-rodona	45	8	436	10,3	1,8
Vilabella	34	10	324	10,5	3,1
<b>Alt Empordà</b>	<b>6.416</b>	<b>2.412</b>	<b>42.695</b>	<b>15,0</b>	<b>5,6</b>
Agullana	50	19	298	16,8	6,4
Albanyà	11	0	46	23,9	0,0
Armentera, l'	50	16	326	15,3	4,9
Avinyonet de Puigventós	78	35	452	17,3	7,7
Biure	22	11	108	20,4	10,2
Boadella d'Empordà	17	7	95	17,9	7,4
Borrassà	35	22	254	13,8	8,7
Bàscara	45	39	361	12,5	10,8
Cabanelles	10	5	94	10,6	5,3
Cabanes	54	12	362	14,9	3,3
Cadaqués	206	24	812	25,4	3,0
Cantalops	19	8	110	17,3	7,3
Capmany	17	5	115	14,8	4,3
Castelló d'Empúries	410	105	2.476	16,6	4,2
Cistella	6	7	110	5,5	6,4
Colera	27	15	208	13,0	7,2
Darnius	42	7	194	21,6	3,6
Escala, l'	415	103	2.388	17,4	4,3
Espolla	19	10	171	11,1	5,8
Far d'Empordà, el	36	4	181	19,9	2,2
<b>Figueres</b>	<b>1.820</b>	<b>771</b>	<b>14.033</b>	<b>13,0</b>	<b>5,5</b>
Fortià	50	6	226	22,1	2,7
Garriguella	23	17	259	8,9	6,6
Garrigàs	8	3	135	5,9	2,2
Jonquera, la	100	135	1.435	7,0	9,4
Lladó	36	6	207	17,4	2,9
Llançà	258	82	1.545	16,7	5,3
Llers	59	29	496	11,9	5,8
Masarac	11	4	105	10,5	3,8
Maçanet de Cabrenys	64	26	300	21,3	8,7
Mollet de Peralada	3	0	69	4,3	0,0
Navata	42	9	293	14,3	3,1

### 3.1.2 Ocupació a la construcció i als transports per municipis, 2001 (continuació)



Nom	Construcció	Transports	Total	%	%
				construcció/ total	transports/ total
Ordis	12	10	170	7,1	5,9
Palau de Santa Eulàlia	4	6	44	9,1	13,6
Palau-saverdera	69	12	337	20,5	3,6
Pau	32	3	163	19,6	1,8
Pedret i Marzà	6	7	61	9,8	11,5
Peralada	66	25	642	10,3	3,9
Pont de Molins	30	14	201	14,9	7,0
Pontós	14	4	109	12,8	3,7
Port de la Selva, el	53	4	310	17,1	1,3
Portbou	43	160	545	7,9	29,4
Rabós	7	3	63	11,1	4,8
Riumors	8	6	75	10,7	8,0
Roses	1.105	224	5.461	20,2	4,1
Sant Climent Sescebes	21	13	196	10,7	6,6
Sant Llorenç de la Muga	12	1	81	14,8	1,2
Sant Miquel de Fluvià	65	15	204	31,9	7,4
Sant Mori	8	0	49	16,3	0,0
Sant Pere Pescador	74	16	545	13,6	2,9
Santa Llogaia d'Àlguema	25	16	123	20,3	13,0
Saus	37	17	299	12,4	5,7
Selva de Mar, la	14	7	76	18,4	9,2
Siurana	3	1	67	4,5	1,5
Terrades	11	8	86	12,8	9,3
Torroella de Fluvià	15	5	158	9,5	3,2
Vajol, la	6	7	33	18,2	21,2
Ventalló	23	9	252	9,1	3,6
Vila-sacra	31	4	207	15,0	1,9
Vilabertran	42	17	339	12,4	5,0
Viladamat	17	3	163	10,4	1,8
Vilafant	347	164	2.122	16,4	7,7
Vilajuïga	58	39	446	13,0	8,7
Vilamacolum	11	2	102	10,8	2,0
Vilamalla	76	36	444	17,1	8,1
Vilamaniscle	3	1	52	5,8	1,9
Vilanant	19	9	152	12,5	5,9
Vilaür	6	2	54	11,1	3,7
<b>Alt Penedès</b>	<b>3.804</b>	<b>1.944</b>	<b>36.697</b>	<b>10,4</b>	<b>5,3</b>
Avinyonet del Penedès	66	25	568	11,6	4,4
Cabanyes, les	29	8	256	11,3	3,1
Castellet i la Gornal	68	32	604	11,3	5,3
Castellví de la Marca	71	30	655	10,8	4,6
Font-rubí	64	25	485	13,2	5,2
Gelida	191	155	2.176	8,8	7,1
Granada, la	82	39	651	12,6	6,0
Mediona	69	19	665	10,4	2,9
Olesa de Bonesvalls	80	36	520	15,4	6,9
Olèrdola	147	56	1.136	12,9	4,9
Pacs del Penedès	39	17	343	11,4	5,0
Pla del Penedès, el	50	25	395	12,7	6,3
Pontons	23	3	160	14,4	1,9
Puigdàlber	17	12	159	10,7	7,5
Sant Cugat Sesgarrigues	47	28	341	13,8	8,2
Sant Llorenç d'Hortons	75	66	801	9,4	8,2
Sant Martí Sarroca	109	47	1.034	10,5	4,5
Sant Pere de Riudebitlles	134	54	944	14,2	5,7
Sant Quintí de Mediona	124	29	677	18,3	4,3
Sant Sadurn d'Anoia	365	208	4.608	7,9	4,5

### 3.1.2 Ocupació a la construcció i als transports per municipis, 2001 (continuació)



Nom	Construcció	Transports	Total	%	%
				construcció/ total	transports/ total
Santa Fe del Penedès	22	3	143	15,4	2,1
Santa Margarida i els Monjos	228	116	2.340	9,7	5,0
Subirats	123	61	1.130	10,9	5,4
Torrelavit	52	17	492	10,6	3,5
Torrelles de Foix	106	43	695	15,3	6,2
<b>Vilafranca del Penedès</b>	<b>1.370</b>	<b>767</b>	<b>14.310</b>	<b>9,6</b>	<b>5,4</b>
Vilobí del Penedès	53	23	409	13,0	5,6
<b>Alt Urgell</b>	<b>1.170</b>	<b>525</b>	<b>8.205</b>	<b>14,3</b>	<b>6,4</b>
Alàs i Cerc	26	12	190	13,7	6,3
Arsèguel	5	3	52	9,6	5,8
Bassella	15	4	105	14,3	3,8
Cabó	1	1	45	2,2	2,2
Cava	1	4	23	4,3	17,4
Coll de Nargó	33	13	227	14,5	5,7
Estamariu	8	6	65	12,3	9,2
Fígols i Alinyà	22	7	99	22,2	7,1
Josa i Tuixén	12	4	63	19,0	6,3
Montferrer i Castellbò	36	32	330	10,9	9,7
Oliana	93	26	854	10,9	3,0
Organyà	72	23	430	16,7	5,3
Peramola	10	2	149	6,7	1,3
Pont de Bar, el	10	5	71	14,1	7,0
Ribera d'Urgellet	35	20	332	10,5	6,0
<b>Seu d'Urgell, la</b>	<b>715</b>	<b>325</b>	<b>4.651</b>	<b>15,4</b>	<b>7,0</b>
Valls d'Aguilar, les	21	9	133	15,8	6,8
Valls de Valira, les	46	26	335	13,7	7,8
Vansa i Fórnols, la	9	3	51	17,6	5,9
<b>Alta Ribagorça</b>	<b>264</b>	<b>62</b>	<b>1.534</b>	<b>17,2</b>	<b>4,0</b>
<b>Pont de Suert, el</b>	<b>151</b>	<b>33</b>	<b>846</b>	<b>17,8</b>	<b>3,9</b>
Vall de Boí, la	<b>44</b>	<b>24</b>	<b>432</b>	<b>10,2</b>	<b>5,6</b>
Vilaller	69	5	256	27,0	2,0
<b>Anoia</b>	<b>4.552</b>	<b>1.945</b>	<b>42.821</b>	<b>10,6</b>	<b>4,5</b>
Argençola	4	3	87	4,6	3,4
Bellprat	5	0	49	10,2	0,0
Bruc, el	60	37	553	10,8	6,7
Cabrera d'Igualada	31	24	261	11,9	9,2
Calaf	171	48	1.369	12,5	3,5
Calonge de Segarra	3	7	71	4,2	9,9
Capellades	157	80	2.243	7,0	3,6
Carme	52	16	279	18,6	5,7
Castellfollit de Riubregós	17	2	99	17,2	2,0
Castellolí	17	8	207	8,2	3,9
Copons	16	5	126	12,7	4,0
Hostalets de Pierola, els	83	48	682	12,2	7,0
<b>Igualada</b>	<b>1.119</b>	<b>578</b>	<b>15.358</b>	<b>7,3</b>	<b>3,8</b>
Jorba	19	14	248	7,7	5,6
Llacuna, la	36	16	376	9,6	4,3
Masquefa	302	186	2.496	12,1	7,5
Montmaneu	8	1	80	10,0	1,3
Òdena	142	32	1.247	11,4	2,6
Orpí	16	9	66	24,2	13,6
Piera	575	305	4.330	13,3	7,0
Pobla de Claramunt, la	83	36	866	9,6	4,2
Prats de Rei, els	17	5	238	7,1	2,1

### 3.1.2 Ocupació a la construcció i als transports per municipis, 2001 (continuació)



Nom	Construcció	Transports	Total	%	%
				construcció/ total	transports/ total
Pujalt	2	1	85	2,4	1,2
Rubió	2	0	52	3,8	0,0
Sant Martí Sesgueioles	15	2	155	9,7	1,3
Sant Martí de Tous	70	21	437	16,0	4,8
Sant Pere Sallavinera	12	1	59	20,3	1,7
Santa Margarida de Montbui	593	150	4.138	14,3	3,6
Santa Maria de Miralles	5	6	49	10,2	12,2
Torre de Claramunt, la	140	66	1.207	11,6	5,5
Vallbona d'Anoia	27	35	466	5,8	7,5
Veciana	5	2	75	6,7	2,7
Vilanova del Camí	748	201	4.767	15,7	4,2
<b>Bages</b>	<b>7.585</b>	<b>3.157</b>	<b>69.498</b>	<b>10,9</b>	<b>4,5</b>
Aguilar de Segarra	16	5	90	17,8	5,6
Artés	207	71	2.026	10,2	3,5
Avinyó	73	35	938	7,8	3,7
Balsareny	181	60	1.383	13,1	4,3
Calders	38	8	355	10,7	2,3
Callús	76	24	600	12,7	4,0
Cardona	284	69	2.187	13,0	3,2
Castellbell i el Vilar	169	52	1.274	13,3	4,1
Castellfollit del Boix	12	12	154	7,8	7,8
Castellgalí	66	27	396	16,7	6,8
Castellnou de Bages	50	16	320	15,6	5,0
Estany, l'	16	7	174	9,2	4,0
Fonollosa	81	28	527	15,4	5,3
Gaià	6	2	63	9,5	3,2
<b>Manresa</b>	<b>2.575</b>	<b>1.345</b>	<b>28.306</b>	<b>9,1</b>	<b>4,8</b>
Marganell	9	9	99	9,1	9,1
Moià	303	74	2.103	14,4	3,5
Monistrol de Calders	39	5	289	13,5	1,7
Monistrol de Montserrat	107	44	1.188	9,0	3,7
Mura	18	2	101	17,8	2,0
Navarcles	303	99	2.492	12,2	4,0
Navàs	419	111	2.368	17,7	4,7
Pont de Vilomara i Rocafort, el	227	41	1.217	18,7	3,4
Rajadell	18	6	204	8,8	2,9
Sallent	287	94	2.826	10,2	3,3
Sant Feliu Sasserra	42	5	286	14,7	1,7
Sant Fruitós de Bages	319	159	2.924	10,9	5,4
Sant Joan de Vilatorrada	469	221	4.642	10,1	4,8
Sant Mateu de Bages	28	14	263	10,6	5,3
Sant Salvador de Guardiola	106	91	1.056	10,0	8,6
Sant Vicenç de Castellet	413	142	2.879	14,3	4,9
Santa Maria d'Oló	53	12	469	11,3	2,6
Santpedor	279	154	2.735	10,2	5,6
Súria	293	111	2.511	11,7	4,4
Talamanca	3	2	53	5,7	3,8
<b>Baix Camp</b>	<b>9.413</b>	<b>3.510</b>	<b>63.495</b>	<b>14,8</b>	<b>5,5</b>
Albiol, l'	14	7	95	14,7	7,4
Aleixar, l'	60	18	281	21,4	6,4
Alforja	98	29	539	18,2	5,4
Almóster	34	15	457	7,4	3,3
Arbolí	5	2	55	9,1	3,6
Argentera, l'	11	6	71	15,5	8,5
Borges del Camp, les	142	28	760	18,7	3,7
Botarell	41	21	374	11,0	5,6

### 3.1.2 Ocupació a la construcció i als transports per municipis, 2001 (continuació)



Nom	Construcció	Transports	Total	%	%
				construcció/ total	transports/ total
Cambrils	1.488	488	9.517	15,6	5,1
Capafonts	9	6	57	15,8	10,5
Castellvell del Camp	55	30	725	7,6	4,1
Colldejou	20	4	80	25,0	5,0
Duesaigües	10	2	81	12,3	2,5
Febró, la	2	4	34	5,9	11,8
Maspujols	29	12	236	12,3	5,1
Mont-roig del Camp	640	136	3.002	21,3	4,5
Montbrió del Camp	93	24	645	14,4	3,7
Prades	38	5	216	17,6	2,3
Pratdip	35	5	194	18,0	2,6
<b>Reus</b>	<b>5.500</b>	<b>2.290</b>	<b>38.158</b>	<b>14,4</b>	<b>6,0</b>
Riudecanyes	43	24	294	14,6	8,2
Riudecols	61	24	470	13,0	5,1
Riudoms	363	99	2.424	15,0	4,1
Selva del Camp, la	264	81	1.854	14,2	4,4
Vandellòs i l'Hospitalet de l'Infant	218	102	1.854	11,8	5,5
Vilanova d'Escornalbou	35	15	207	16,9	7,2
Vilaplana	26	5	236	11,0	2,1
Vinyols i els Arcs	79	28	579	13,6	4,8
<b>Baix Ebre</b>	<b>4.371</b>	<b>1.214</b>	<b>27.282</b>	<b>16,0</b>	<b>4,4</b>
Aldea, l'	260	101	1.500	17,3	6,7
Aldover	38	5	320	11,9	1,6
Alfara de Carles	17	1	126	13,5	0,8
Ametlla de Mar, l'	273	96	1.890	14,4	5,1
Ampolla, l'	92	57	774	11,9	7,4
Benifallet	24	14	280	8,6	5,0
Camarles	323	34	1.191	27,1	2,9
Deltebre	1.419	186	4.270	33,2	4,4
Paüls	25	11	221	11,3	5,0
Perelló, el	196	45	811	24,2	5,5
Roquetes	426	117	2.946	14,5	4,0
Tivenys	20	12	343	5,8	3,5
<b>Tortosa</b>	<b>1.180</b>	<b>525</b>	<b>12.190</b>	<b>9,7</b>	<b>4,3</b>
Xerta	78	10	420	18,6	2,4
<b>Baix Empordà</b>	<b>9.030</b>	<b>1.614</b>	<b>45.267</b>	<b>19,9</b>	<b>3,6</b>
Albons	41	9	227	18,1	4,0
Begur	313	69	1.517	20,6	4,5
Belcaire d'Empordà	72	5	235	30,6	2,1
<b>Bisbal d'Empordà, la</b>	<b>727</b>	<b>123</b>	<b>3.663</b>	<b>19,8</b>	<b>3,4</b>
Calonge	721	81	2.786	25,9	2,9
Castell-Platja d'Aro	490	127	3.104	15,8	4,1
Colomers	10	3	91	11,0	3,3
Corçà	110	22	571	19,3	3,9
Cruïlles, Monells i Sant Sadurní de l'Heura	97	20	553	17,5	3,6
Foixà	14	5	116	12,1	4,3
Fontanilles	8	4	72	11,1	5,6
Forallac	111	24	770	14,4	3,1
Garrigoles	4	3	62	6,5	4,8
Gualta	23	5	151	15,2	3,3
Jafre	21	1	147	14,3	0,7
Mont-ras	177	37	746	23,7	5,0
Palafrugell	1.827	299	7.942	23,0	3,8
Palamós	1.077	218	6.304	17,1	3,5
Palau-sator	13	4	142	9,2	2,8
Pals	143	30	868	16,5	3,5

### 3.1.2 Ocupació a la construcció i als transports per municipis, 2001 (continuació)



Nom	Construcció	Transports	Total	%	%
				construcció/ total	transports/ total
Parlavà	20	3	169	11,8	1,8
Pera, la	22	9	178	12,4	5,1
Regencós	34	5	121	28,1	4,1
Rupià	7	4	83	8,4	4,8
Sant Feliu de Guíxols	1.786	250	7.875	22,7	3,2
Santa Cristina d'Aro	267	37	1.400	19,1	2,6
Serra de Daró	4	0	74	5,4	0,0
Tallada d'Empordà, la	10	3	141	7,1	2,1
Torrent	15	2	79	19,0	2,5
Torroella de Montgrí	580	164	3.790	15,3	4,3
Ullastret	21	7	110	19,1	6,4
Ullà	112	14	329	34,0	4,3
Ultramort	11	0	88	12,5	0,0
Vall-llobrega	36	7	217	16,6	3,2
Verges	100	17	483	20,7	3,5
Vilopriu	6	3	63	9,5	4,8
<b>Baix Llobregat</b>	<b>33.562</b>	<b>26.430</b>	<b>319.021</b>	<b>10,5</b>	<b>8,3</b>
Abrera	373	325	4.313	8,6	7,5
Begues	234	183	2.375	9,9	7,7
Castelldefels	2.584	2.021	22.425	11,5	9,0
Castellví de Rosanes	41	28	582	7,0	4,8
Cervelló	261	251	2.928	8,9	8,6
Collbató	137	84	1.167	11,7	7,2
Corbera de Llobregat	527	361	4.530	11,6	8,0
Cornellà de Llobregat	3.826	3.020	35.292	10,8	8,6
Esparreguera	749	553	8.381	8,9	6,6
Esplugues de Llobregat	1.827	1.631	20.673	8,8	7,9
Gavà	1.992	1.426	17.677	11,3	8,1
Martorell	938	827	10.921	8,6	7,6
Molins de Rei	796	657	9.692	8,2	6,8
Olesa de Montserrat	930	456	7.920	11,7	5,8
Pallejà	295	328	3.982	7,4	8,2
Palma de Cervelló, la	100	89	1.240	8,1	7,2
Papiol, el	194	74	1.434	13,5	5,2
Prat de Llobregat, el	2.618	3.347	27.726	9,4	12,1
Sant Andreu de la Barca	1.016	916	10.867	9,3	8,4
Sant Boi de Llobregat	3.948	2.800	34.156	11,6	8,2
Sant Climent de Llobregat	150	126	1.536	9,8	8,2
Sant Esteve Sesrovires	214	193	2.428	8,8	7,9
<b>Sant Feliu de Llobregat</b>	<b>1.742</b>	<b>1.358</b>	<b>19.511</b>	<b>8,9</b>	<b>7,0</b>
Sant Joan Despí	<b>1.201</b>	<b>981</b>	<b>13.489</b>	<b>8,9</b>	<b>7,3</b>
Sant Just Desvern	440	354	6.525	6,7	5,4
Sant Vicenç dels Horts	1.840	744	11.415	16,1	6,5
Santa Coloma de Cervelló	234	256	2.882	8,1	8,9
Torrelles de Llobregat	173	134	1.806	9,6	7,4
Vallirana	531	380	4.549	11,7	8,4
Viladecans	3.651	2.527	26.599	13,7	9,5
<b>Baix Penedès</b>	<b>4.465</b>	<b>1.650</b>	<b>26.713</b>	<b>16,7</b>	<b>6,2</b>
Albinyana	116	49	689	16,8	7,1
Arboç, l'	204	76	1.579	12,9	4,8
Banyeres del Penedès	95	40	784	12,1	5,1
Bellvei	101	28	560	18,0	5,0
Bisbal del Penedès, la	199	60	895	22,2	6,7
Bonastre	46	5	156	29,5	3,2
Calafell	1.023	347	5.826	17,6	6,0
Cunit	371	270	2.866	12,9	9,4

### 3.1.2 Ocupació a la construcció i als transports per municipis, 2001 (continuació)



Nom	Construcció	Transports	Total	%	%
				construcció/ total	transports/ total
Llorenç del Penedès	114	31	748	15,2	4,1
Masllorenç	20	6	174	11,5	3,4
Montmell, el	52	22	274	19,0	8,0
Sant Jaume dels Domenys	103	38	611	16,9	6,2
Santa Oliva	195	59	858	22,7	6,9
<b>Vendrell, el</b>	<b>1.826</b>	<b>619</b>	<b>10.693</b>	<b>17,1</b>	<b>5,8</b>
<b>Barcelonès</b>	<b>67.195</b>	<b>74.491</b>	<b>897.348</b>	<b>7,5</b>	<b>8,3</b>
Badalona	10.121	7.599	87.116	11,6	8,7
<b>Barcelona</b>	<b>39.523</b>	<b>51.213</b>	<b>645.419</b>	<b>6,1</b>	<b>7,9</b>
Hospitalet de Llobregat, l'	9.831	10.026	103.195	9,5	9,7
Sant Adrià de Besòs	1.245	1.277	12.780	9,7	10,0
Santa Coloma de Gramenet	6.475	4.376	48.838	13,3	9,0
<b>Berguedà</b>	<b>2.688</b>	<b>669</b>	<b>15.610</b>	<b>17,2</b>	<b>4,3</b>
Avià	180	31	893	20,2	3,5
Bagà	203	39	832	24,4	4,7
<b>Berga</b>	<b>1.032</b>	<b>257</b>	<b>6.134</b>	<b>16,8</b>	<b>4,2</b>
Borredà	26	15	212	12,3	7,1
Capolat	2	4	29	6,9	13,8
Casserres	96	19	625	15,4	3,0
Castell de l'Areny	2	0	30	6,7	0,0
Castellar de n'Hug	10	3	73	13,7	4,1
Castellar del Riu	3	4	45	6,7	8,9
Cercs	87	32	523	16,6	6,1
Espunyola, l'	15	7	104	14,4	6,7
Fígols	1	3	21	4,8	14,3
Gironella	361	105	1.944	18,6	5,4
Gisclareny	3	0	16	18,8	0,0
Guardiola de Berguedà	70	16	332	21,1	4,8
Gósol	17	7	113	15,0	6,2
Montclar	1	0	40	2,5	0,0
Montmajor	26	6	195	13,3	3,1
Nou de Berguedà, la	15	3	72	20,8	4,2
Olvan	67	22	377	17,8	5,8
Pobla de Lillet, la	70	13	526	13,3	2,5
Puig-reig	299	55	1.736	17,2	3,2
Quar, la	5	1	34	14,7	2,9
Sagàs	3	6	65	4,6	9,2
Saldes	16	5	128	12,5	3,9
Sant Jaume de Frontanyà	0	0	12	0,0	0,0
Sant Julià de Cerdanyola	20	5	97	20,6	5,2
Santa Maria de Merlès	12	2	72	16,7	2,8
Vallcebre	21	3	91	23,1	3,3
Vilada	18	2	156	11,5	1,3
Viver i Serrateix	7	4	83	8,4	4,8
<b>Cerdanya</b>	<b>1.543</b>	<b>218</b>	<b>6.872</b>	<b>22,5</b>	<b>3,2</b>
Alp	117	26	626	18,7	4,2
Bellver de Cerdanya	198	20	822	24,1	2,4
Bolvir	26	3	134	19,4	2,2
Das	11	3	78	14,1	3,8
Fontanals de Cerdanya	31	12	191	16,2	6,3
Ger	19	11	176	10,8	6,3
Guils de Cerdanya	36	4	168	21,4	2,4
Isòvol	8	5	94	8,5	5,3
Lles de Cerdanya	15	4	124	12,1	3,2
Llívia	115	10	524	21,9	1,9
Meranges	5	1	40	12,5	2,5

### 3.1.2 Ocupació a la construcció i als transports per municipis, 2001 (continuació)



Nom	Construcció	Transports	Total	%	%
				construcció/ total	transports/ total
Montellà i Martinet	37	13	216	17,1	6,0
Prats i Sansor	27	1	100	27,0	1,0
Prullans	8	5	95	8,4	5,3
<b>Puigcerdà</b>	<b>878</b>	<b>96</b>	<b>3.356</b>	<b>26,2</b>	<b>2,9</b>
Riu de Cerdanya	1	1	42	2,4	2,4
Urús	11	3	86	12,8	3,5
<b>Conca de Barberà</b>	<b>951</b>	<b>322</b>	<b>8.104</b>	<b>11,7</b>	<b>4,0</b>
Barberà de la Conca	18	4	165	10,9	2,4
Blancafort	12	7	149	8,1	4,7
Conesa	12	0	48	25,0	0,0
Espluga de Francolí, l'	230	75	1.561	14,7	4,8
Forès	2	1	20	10,0	5,0
Llorac	6	0	43	14,0	0,0
<b>Montblanc</b>	<b>245</b>	<b>108</b>	<b>2.812</b>	<b>8,7</b>	<b>3,8</b>
Passanant	12	3	81	14,8	3,7
Piles, les	12	5	85	14,1	5,9
Pira	15	10	187	8,0	5,3
Pontils	8	2	54	14,8	3,7
Rocafort de Queralt	14	3	103	13,6	2,9
Santa Coloma de Queralt	206	43	1.207	17,1	3,6
Sarral	40	15	619	6,5	2,4
Savallà del Comtat	3	1	22	13,6	4,5
Senan	2	3	16	12,5	18,8
Solivella	17	6	247	6,9	2,4
Vallclara	3	2	47	6,4	4,3
Vallfogona de Riucorb	3	3	47	6,4	6,4
Vilanova de Prades	11	2	44	25,0	4,5
Vilaverd	14	16	147	9,5	10,9
Vimbodí	66	13	400	16,5	3,3
<b>Garraf</b>	<b>6.217</b>	<b>3.076</b>	<b>48.525</b>	<b>12,8</b>	<b>6,3</b>
Canyelles	168	69	959	17,5	7,2
Cubelles	520	253	3.334	15,6	7,6
Olivella	89	48	683	13,0	7,0
Sant Pere de Ribes	1.897	656	10.492	18,1	6,3
Sitges	647	496	9.077	7,1	5,5
<b>Vilanova i la Geltrú</b>	<b>2.896</b>	<b>1.554</b>	<b>23.980</b>	<b>12,1</b>	<b>6,5</b>
<b>Garrigues</b>	<b>1.061</b>	<b>370</b>	<b>7.668</b>	<b>13,8</b>	<b>4,8</b>
Albagés, l'	38	4	205	18,5	2,0
Albi, l'	35	28	325	10,8	8,6
Arbeca	184	31	953	19,3	3,3
Bellaguarda	23	3	123	18,7	2,4
<b>Borges Blanques, les</b>	<b>311</b>	<b>162</b>	<b>2.256</b>	<b>13,8</b>	<b>7,2</b>
Bovera	7	2	128	5,5	1,6
Castelldans	52	15	372	14,0	4,0
Cervià de les Garrigues	72	4	338	21,3	1,2
Cogul, el	11	3	84	13,1	3,6
Espluga Calba, l'	14	5	182	7,7	2,7
Floresta, la	7	3	60	11,7	5,0
Fulleda	4	3	41	9,8	7,3
Granadella, la	46	5	281	16,4	1,8
Granyena de les Garrigues	5	1	66	7,6	1,5
Juncosa	18	14	181	9,9	7,7
Juneda	129	50	1.234	10,5	4,1
Omellons, els	12	2	92	13,0	2,2
Pobla de Cérvoles, la	14	1	74	18,9	1,4
Puiggròs	17	5	102	16,7	4,9

### 3.1.2 Ocupació a la construcció i als transports per municipis, 2001 (continuació)



Nom	Construcció	Transports	Total	%	%
				construcció/ total	transports/ total
Soleràs, el	12	7	162	7,4	4,3
Tarrés	5	0	48	10,4	0,0
Torms, els	2	5	75	2,7	6,7
Vilosell, el	10	4	76	13,2	5,3
Vinaixa	33	13	210	15,7	6,2
<b>Garrotxa</b>	<b>2.408</b>	<b>778</b>	<b>22.161</b>	<b>10,9</b>	<b>3,5</b>
Argelaguer	12	3	145	8,3	2,1
Besalú	104	40	972	10,7	4,1
Beuda	8	3	57	14,0	5,3
Castellfollit de la Roca	51	11	444	11,5	2,5
Maià de Montcal	17	5	159	10,7	3,1
Mieres	17	1	124	13,7	0,8
Montagut	37	15	339	10,9	4,4
<b>Olot</b>	<b>1.391</b>	<b>463</b>	<b>12.833</b>	<b>10,8</b>	<b>3,6</b>
Planes d'Hostoles, les	102	28	785	13,0	3,6
Preses, les	77	19	739	10,4	2,6
Riudaura	16	7	214	7,5	3,3
Sales de Llierca	5	2	44	11,4	4,5
Sant Aniol de Finestres	15	11	144	10,4	7,6
Sant Feliu de Pallerols	63	16	548	11,5	2,9
Sant Ferriol	5	2	93	5,4	2,2
Sant Jaume de Llierca	31	11	305	10,2	3,6
Sant Joan les Fonts	144	36	1.394	10,3	2,6
Santa Pau	111	30	745	14,9	4,0
Tortellà	33	6	315	10,5	1,9
Vall d'en Bas, la	127	46	1.206	10,5	3,8
Vall de Bianya, la	42	23	556	7,6	4,1
<b>Gironès</b>	<b>7.244</b>	<b>3.659</b>	<b>64.764</b>	<b>11,2</b>	<b>5,6</b>
Aiguaviva	31	15	257	12,1	5,8
Bescanó	199	72	1.657	12,0	4,3
Bordils	86	16	585	14,7	2,7
Campllong	23	0	145	15,9	0,0
Canet d'Adri	49	9	272	18,0	3,3
Cassà de la Selva	455	156	3.628	12,5	4,3
Celrà	142	37	1.309	10,8	2,8
Cervià de Ter	39	13	300	13,0	4,3
Flaçà	54	16	431	12,5	3,7
Fornells de la Selva	79	31	819	9,6	3,8
<b>Girona</b>	<b>3.169</b>	<b>2.143</b>	<b>35.540</b>	<b>8,9</b>	<b>6,0</b>
Juià	6	5	94	6,4	5,3
Llagostera	509	131	2.499	20,4	5,2
Llambilles	31	8	213	14,6	3,8
Madremanya	9	9	85	10,6	10,6
Quart	169	74	1.241	13,6	6,0
Salt	1.444	594	9.698	14,9	6,1
Sant Andreu Salou	5	1	54	9,3	1,9
Sant Gregori	140	60	1.216	11,5	4,9
Sant Joan de Mollet	21	2	167	12,6	1,2
Sant Jordi Desvalls	48	12	295	16,3	4,1
Sant Julià de Ramis	144	53	990	14,5	5,4
Sant Martí Vell	11	2	80	13,8	2,5
Sant Martí de Llémena	20	15	218	9,2	6,9
Sarrià de Ter	227	91	1.718	13,2	5,3
Vilablareix	129	90	1.179	10,9	7,6
Viladasens	5	4	74	6,8	5,4

### 3.1.2 Ocupació a la construcció i als transports per municipis, 2001 (continuació)



Nom entitat	Construcció	Transports	Total	%	%
				construcció/ total	transports/ total
<b>Maresme</b>	<b>17.047</b>	<b>8.833</b>	<b>160.422</b>	<b>10,6</b>	<b>5,5</b>
Alella	272	209	3.832	7,1	5,5
Arenys de Mar	540	298	5.609	9,6	5,3
Arenys de Munt	351	155	2.967	11,8	5,2
Argentona	438	201	4.545	9,6	4,4
Cabrera de Mar	127	112	1.836	6,9	6,1
Cabrils	143	140	2.527	5,7	5,5
Caldes d'Estrac	85	65	894	9,5	7,3
Calella	579	338	5.330	10,9	6,3
Canet de Mar	553	252	4.644	11,9	5,4
Dosrius	145	86	1.551	9,3	5,5
Malgrat de Mar	918	291	6.296	14,6	4,6
Masnou, el	744	579	9.751	7,6	5,9
<b>Mataró</b>	<b>5.410</b>	<b>2.400</b>	<b>47.100</b>	<b>11,5</b>	<b>5,1</b>
Montgat	369	314	4.045	9,1	7,8
Òrrius	27	13	206	13,1	6,3
Palafolls	436	144	2.702	16,1	5,3
Pineda de Mar	1.434	533	8.807	16,3	6,1
Premià de Dalt	478	259	4.178	11,4	6,2
Premià de Mar	1.259	819	12.211	10,3	6,7
Sant Andreu de Llavaneres	327	155	3.779	8,7	4,1
Sant Cebrià de Vallalta	119	57	938	12,7	6,1
Sant Iscle de Vallalta	71	13	412	17,2	3,2
Sant Pol de Mar	150	100	1.981	7,6	5,0
Sant Vicenç de Montalt	148	133	1.863	7,9	7,1
Santa Susanna	112	77	998	11,2	7,7
Teià	156	131	2.550	6,1	5,1
Tiana	202	129	2.793	7,2	4,6
Tordera	615	166	4.359	14,1	3,8
Vilassar de Dalt	366	178	3.553	10,3	5,0
Vilassar de Mar	473	486	8.165	5,8	6,0
<b>Montsià</b>	<b>3.362</b>	<b>1.130</b>	<b>24.256</b>	<b>13,9</b>	<b>4,7</b>
Alcanar	385	129	3.377	11,4	3,8
<b>Amposta</b>	<b>1.219</b>	<b>411</b>	<b>7.374</b>	<b>16,5</b>	<b>5,6</b>
Freginals	8	8	135	5,9	5,9
Galera, la	33	4	296	11,1	1,4
Godall	22	13	253	8,7	5,1
Mas de Barberans	23	10	297	7,7	3,4
Masdenverge	35	17	360	9,7	4,7
Sant Carles de la Ràpita	626	301	4.476	14,0	6,7
Sant Jaume d'Enveja	416	66	1.455	28,6	4,5
Santa Bàrbara	189	41	1.456	13,0	2,8
Sénia, la	182	54	2.449	7,4	2,2
Ulldecona	224	76	2.328	9,6	3,3
<b>Noguera</b>	<b>2.069</b>	<b>683</b>	<b>14.617</b>	<b>14,2</b>	<b>4,7</b>
Àger	22	12	208	10,6	5,8
Albesa	70	38	651	10,8	5,8
Algerri	24	8	181	13,3	4,4
Alòs de Balaguer	18	2	75	24,0	2,7
Artesa de Segre	188	55	1.406	13,4	3,9
Avellanès i Santa Linya, les	18	8	209	8,6	3,8
<b>Balaguer</b>	<b>984</b>	<b>306</b>	<b>5.762</b>	<b>17,1</b>	<b>5,3</b>
Baronia de Rialb, la	8	9	136	5,9	6,6
Belcaire d'Urgell	56	18	504	11,1	3,6
Bellmunt d'Urgell	18	1	89	20,2	1,1
Cabanabona	9	1	35	25,7	2,9

### 3.1.2 Ocupació a la construcció i als transports per municipis, 2001 (continuació)



Nom	Construcció	Transports	Total	%	%
				construcció/ total	transports/ total
Camarasa	43	7	317	13,6	2,2
Castelló de Farfanya	33	7	212	15,6	3,3
Cubells	16	3	129	12,4	2,3
Foradada	10	6	84	11,9	7,1
Ivars de Noguera	23	4	133	17,3	3,0
Menàrguens	39	15	336	11,6	4,5
Montgai	31	6	300	10,3	2,0
Oliola	8	4	119	6,7	3,4
Os de Balaguer	37	23	346	10,7	6,6
Penelles	16	7	181	8,8	3,9
Ponts	147	55	1.075	13,7	5,1
Preixens	24	6	188	12,8	3,2
Sentiu de Sió, la	25	6	186	13,4	3,2
Tiurana	2	1	16	12,5	6,3
Torrelameu	24	4	254	9,4	1,6
Térmens	73	34	592	12,3	5,7
Vallfogona de Balaguer	82	24	621	13,2	3,9
Vilanova de Meià	14	9	181	7,7	5,0
Vilanova de l'Aguda	7	4	91	7,7	4,4
<b>Osona</b>	<b>6.786</b>	<b>2.548</b>	<b>60.663</b>	<b>11,2</b>	<b>4,2</b>
Alpens	14	3	126	11,1	2,4
Balenyà	235	81	1.600	14,7	5,1
Brull, el	4	8	89	4,5	9,0
Calldetenes	132	61	963	13,7	6,3
Centelles	392	112	2.715	14,4	4,1
Collsuspina	16	11	152	10,5	7,2
Espinelves	7	3	87	8,0	3,4
Folgueroles	113	22	845	13,4	2,6
Gurb	65	31	894	7,3	3,5
Lluçà	15	5	119	12,6	4,2
Malla	2	4	127	1,6	3,1
Manlleu	903	329	7.940	11,4	4,1
Masies de Roda, les	37	15	341	10,9	4,4
Masies de Voltregà, les	155	67	1.437	10,8	4,7
Montesquiu	37	10	389	9,5	2,6
Muntanyola	15	9	178	8,4	5,1
Olost	46	13	530	8,7	2,5
Oristà	30	16	275	10,9	5,8
Orís	4	3	104	3,8	2,9
Perafita	21	5	157	13,4	3,2
Prats de Lluçanès	174	25	1.304	13,3	1,9
Roda de Ter	285	109	2.379	12,0	4,6
Rupit i Pruit	37	5	173	21,4	2,9
Sant Agustí de Lluçanès	3	1	52	5,8	1,9
Sant Bartomeu del Grau	46	8	522	8,8	1,5
Sant Boi de Lluçanès	30	8	266	11,3	3,0
Sant Hipòlit de Voltregà	156	46	1.370	11,4	3,4
Sant Julià de Vilatorrada	146	44	1.231	11,9	3,6
Sant Martí d'Albars	3	10	62	4,8	16,1
Sant Martí de Centelles	38	15	352	10,8	4,3
Sant Pere de Torelló	118	43	1.063	11,1	4,0
Sant Quirze de Besora	96	35	890	10,8	3,9
Sant Sadurní d'Osormort	6	2	39	15,4	5,1
Sant Vicenç de Torelló	84	29	798	10,5	3,6
Santa Cecília de Voltregà	9	5	102	8,8	4,9
Santa Eugènia de Berga	147	71	1.011	14,5	7,0
Santa Eulàlia de Riuprimer	78	21	430	18,1	4,9

### 3.1.2 Ocupació a la construcció i als transports per municipis, 2001 (continuació)



Nom	Construcció	Transports	Total	%	%
				construcció/ total	transports/ total
Santa Maria de Besora	8	3	78	10,3	3,8
Santa Maria de Corcó	117	48	984	11,9	4,9
Seva	142	60	1.198	11,9	5,0
Sobremunt	6	0	39	15,4	0,0
Sora	10	1	80	12,5	1,3
Taradell	358	110	2.615	13,7	4,2
Tavertet	6	1	69	8,7	1,4
Tavèrnoles	9	5	155	5,8	3,2
Tona	366	148	3.051	12,0	4,9
Torelló	623	196	5.707	10,9	3,4
<b>Vic</b>	<b>1.335</b>	<b>666</b>	<b>14.964</b>	<b>8,9</b>	<b>4,5</b>
Vidrà	5	1	72	6,9	1,4
Viladrau	85	14	391	21,7	3,6
Vilanova de Sau	17	10	148	11,5	6,8
<b>Pallars Jussà</b>	<b>692</b>	<b>199</b>	<b>4.860</b>	<b>14,2</b>	<b>4,1</b>
Abella de la Conca	11	2	66	16,7	3,0
Castell de Mur	7	2	64	10,9	3,1
Conca de Dalt	19	8	167	11,4	4,8
Gavet de la Conca	8	6	116	6,9	5,2
Isona i Conca Dellà	54	16	492	11,0	3,3
Llimiana	8	1	58	13,8	1,7
Pobla de Segur, la	181	64	1.095	16,5	5,8
Salàs de Pallars	15	2	120	12,5	1,7
Sant Esteve de la Sarga	5	4	44	11,4	9,1
Sarroca de Bellera	9	3	52	17,3	5,8
Senterada	4	1	42	9,5	2,4
Talarn	20	6	147	13,6	4,1
Torre de Cabdella, la	24	12	291	8,2	4,1
<b>Tremp</b>	<b>327</b>	<b>72</b>	<b>2.106</b>	<b>15,5</b>	<b>3,4</b>
<b>Pallars Sobirà</b>	<b>457</b>	<b>170</b>	<b>2.815</b>	<b>16,2</b>	<b>6,0</b>
Alins	22	6	112	19,6	5,4
Alt Àneu	37	14	193	19,2	7,3
Baix Pallars	25	2	148	16,9	1,4
Espot	18	42	161	11,2	26,1
Esterri d'Àneu	46	13	308	14,9	4,2
Esterri de Cardós	4	0	31	12,9	0,0
Farrera	2	1	37	5,4	2,7
Guingueta d'Àneu, la	21	9	126	16,7	7,1
Lladorre	24	0	96	25,0	0,0
Llavorsí	12	7	113	10,6	6,2
Rialp	47	13	264	17,8	4,9
Soriguera	23	8	145	15,9	5,5
<b>Sort</b>	<b>143</b>	<b>36</b>	<b>882</b>	<b>16,2</b>	<b>4,1</b>
Tírvia	7	1	43	16,3	2,3
Vall de Cardós	26	18	156	16,7	11,5
<b>Pla d'Urgell</b>	<b>1.439</b>	<b>497</b>	<b>11.881</b>	<b>12,1</b>	<b>4,2</b>
Barbens	26	11	327	8,0	3,4
Bell-lloc d'Urgell	92	53	877	10,5	6,0
Bellví	127	33	865	14,7	3,8
Castellnou de Seana	33	13	266	12,4	4,9
Fondarella	26	12	290	9,0	4,1
Golmés	64	37	582	11,0	6,4
Ivars d'Urgell	104	26	696	14,9	3,7
Linyola	175	46	1.005	17,4	4,6

### 3.1.2 Ocupació a la construcció i als transports per municipis, 2001 (continuació)



Nom	Construcció	Transports	Total	%	%
				construcció/ total	transports/ total
Miralcamp	84	16	540	15,6	3,0
<b>Mollerussa</b>	<b>571</b>	<b>200</b>	<b>4.669</b>	<b>12,2</b>	<b>4,3</b>
Palau d'Anglesola, el	94	23	728	12,9	3,2
Poal, el	30	10	220	13,6	4,5
Sidamon	29	18	291	10,0	6,2
Torregrossa	85	28	876	9,7	3,2
Vila-sana	25	10	202	12,4	5,0
Vilanova de Bellpuig	49	7	452	10,8	1,5
<b>Pla de l'Estany</b>	<b>1.379</b>	<b>567</b>	<b>11.478</b>	<b>12,0</b>	<b>4,9</b>
<b>Banyoles</b>	<b>725</b>	<b>318</b>	<b>6.603</b>	<b>11,0</b>	<b>4,8</b>
Camós	49	9	276	17,8	3,3
Cornellà del Terri	118	44	936	12,6	4,7
Crespià	18	2	81	22,2	2,5
Esponellà	17	5	166	10,2	3,0
Fontcoberta	81	35	614	13,2	5,7
Palol de Revardit	18	16	177	10,2	9,0
Porqueres	270	90	1.821	14,8	4,9
Sant Miquel de Campmajor	12	7	87	13,8	8,0
Serinyà	57	19	409	13,9	4,6
Vilademuls	14	22	308	4,5	7,1
<b>Priorat</b>	<b>522</b>	<b>154</b>	<b>3.769</b>	<b>13,8</b>	<b>4,1</b>
Bellmunt del Priorat	18	5	102	17,6	4,9
Bisbal de Falset, la	9	2	96	9,4	2,1
Cabacés	15	4	129	11,6	3,1
Capçanes	22	3	173	12,7	1,7
Cornudella de Montsant	53	22	375	14,1	5,9
<b>Falset</b>	<b>160</b>	<b>49</b>	<b>1.084</b>	<b>14,8</b>	<b>4,5</b>
Figuera, la	4	3	38	10,5	7,9
Gratallops	6	4	80	7,5	5,0
Guiamets, els	19	6	128	14,8	4,7
Lloar, el	7	1	36	19,4	2,8
Margalef	5	1	53	9,4	1,9
Marçà	28	13	240	11,7	5,4
Masroig, el	21	5	185	11,4	2,7
Molar, el	14	1	111	12,6	0,9
Morera de Montsant, la	11	7	73	15,1	9,6
Poboleda	29	5	143	20,3	3,5
Porrera	24	2	188	12,8	1,1
Pradell de la Teixeta	13	5	80	16,3	6,3
Torre de Fontaubella, la	12	0	57	21,1	0,0
Torroja del Priorat	9	0	63	14,3	0,0
Ulldemolins	28	9	208	13,5	4,3
Vilella Alta, la	2	3	58	3,4	5,2
Vilella Baixa, la	13	4	69	18,8	5,8
<b>Ribera d'Ebre</b>	<b>1.081</b>	<b>328</b>	<b>8.198</b>	<b>13,2</b>	<b>4,0</b>
Ascó	92	8	534	17,2	1,5
Benissanet	27	14	384	7,0	3,6
Flix	104	51	1.433	7,3	3,6
Garcia	32	3	202	15,8	1,5
Ginestar	44	3	300	14,7	1,0
Miravet	45	8	290	15,5	2,8
<b>Móra d'Ebre</b>	<b>254</b>	<b>80</b>	<b>1.904</b>	<b>13,3</b>	<b>4,2</b>
Móra la Nova	174	71	1.114	15,6	6,4
Palma d'Ebre, la	13	6	152	8,6	3,9
Rasquera	40	16	276	14,5	5,8

### 3.1.2 Ocupació a la construcció i als transports per municipis, 2001 (continuació)



Nom	Construcció	Transports	Total	%	
				construcció/ total	transports/ total
Riba-roja d'Ebre	94	20	455	20,7	4,4
Tivissa	105	34	693	15,2	4,9
Torre de l'Espanyol, la	39	8	284	13,7	2,8
Vinebre	18	6	177	10,2	3,4
<b>Ripollès</b>	<b>1.277</b>	<b>442</b>	<b>12.055</b>	<b>10,6</b>	<b>3,7</b>
Campdevàdol	160	32	1.530	10,5	2,1
Campelles	4	6	64	6,3	9,4
Camprodon	130	45	1.060	12,3	4,2
Gombrèn	15	4	113	13,3	3,5
Llanars	41	7	258	15,9	2,7
Llosses, les	2	0	121	1,7	0,0
Molló	19	9	172	11,0	5,2
Ogassa	15	8	126	11,9	6,3
Pardines	10	2	64	15,6	3,1
Planols	14	9	143	9,8	6,3
Queralbs	3	6	78	3,8	7,7
Ribes de Freser	122	46	903	13,5	5,1
<b>Ripoll</b>	<b>484</b>	<b>192</b>	<b>5.020</b>	<b>9,6</b>	<b>3,8</b>
Sant Joan de les Abadesses	156	45	1.674	9,3	2,7
Sant Pau de Segúries	41	17	310	13,2	5,5
Setcases	10	2	81	12,3	2,5
Toses	5	3	59	8,5	5,1
Vallfogona de Ripollès	7	2	96	7,3	2,1
Vilallonga de Ter	39	7	183	21,3	3,8
<b>Segarra</b>	<b>912</b>	<b>432</b>	<b>8.578</b>	<b>10,6</b>	<b>5,0</b>
Biosca	13	1	89	14,6	1,1
<b>Cervera</b>	<b>416</b>	<b>193</b>	<b>3.737</b>	<b>11,1</b>	<b>5,2</b>
Estaràs	7	2	86	8,1	2,3
Granyanella	7	4	64	10,9	6,3
Granyena de Segarra	6	1	62	9,7	1,6
Guissona	147	80	1.878	7,8	4,3
Ivorra	5	5	59	8,5	8,5
Massoteres	3	7	79	3,8	8,9
Montoliu de Segarra	13	4	66	19,7	6,1
Montornès de la Segarra	0	0	36	0,0	0,0
Oluges, les	10	7	72	13,9	9,7
Plans de Sió, els	11	10	217	5,1	4,6
Ribera d'Ondara	39	8	196	19,9	4,1
Sanaüja	31	8	165	18,8	4,8
Sant Guim de Freixenet	67	26	468	14,3	5,6
Sant Guim de la Plana	9	5	81	11,1	6,2
Sant Ramon	18	16	216	8,3	7,4
Talavera	8	3	137	5,8	2,2
Tarroja de Segarra	6	2	62	9,7	3,2
Torrefeta i Florejacs	22	17	269	8,2	6,3
Torà	74	33	539	13,7	6,1
<b>Segrià</b>	<b>8.723</b>	<b>4.222</b>	<b>72.946</b>	<b>12,0</b>	<b>5,8</b>
Aitona	83	33	821	10,1	4,0
Alamús, els	32	9	304	10,5	3,0
Albatàrrec	60	27	506	11,9	5,3
Alcanó	8	8	97	8,2	8,2
Alcarràs	203	91	2.215	9,2	4,1
Alcoletge	96	47	810	11,9	5,8
Alfarràs	308	55	1.142	27,0	4,8
Alfés	13	11	130	10,0	8,5

### 3.1.2 Ocupació a la construcció i als transports per municipis, 2001 (continuació)



Nom	Construcció	Transports	Total	% construcció/ transports/	
				total	total
Alguaire	259	34	1.209	21,4	2,8
Almacelles	435	104	2.486	17,5	4,2
Almatret	18	5	142	12,7	3,5
Almenar	329	87	1.569	21,0	5,5
Alpicat	196	114	2.192	8,9	5,2
Artesa de Lleida	56	22	583	9,6	3,8
Aspa	13	3	114	11,4	2,6
Benavent de Segrià	64	19	510	12,5	3,7
Corbins	49	19	497	9,9	3,8
Gimenells i el Pla de la Font	34	1	438	7,8	0,2
Granja d'Escarp, la	45	15	392	11,5	3,8
Llardecans	23	8	214	10,7	3,7
<b>Lleida</b>	<b>5.613</b>	<b>3.171</b>	<b>49.531</b>	<b>11,3</b>	<b>6,4</b>
Maials	23	10	337	6,8	3,0
Massalcoreig	14	5	189	7,4	2,6
Montoliu de Lleida	24	9	190	12,6	4,7
Portella, la	42	17	321	13,1	5,3
Puigverd de Lleida	68	30	469	14,5	6,4
Rosselló	134	50	829	16,2	6,0
Sarroca de Lleida	17	2	178	9,6	1,1
Seròs	62	21	710	8,7	3,0
Soses	70	21	639	11,0	3,3
Sudanell	28	13	291	9,6	4,5
Sunyer	10	1	118	8,5	0,8
Torre-serona	16	9	154	10,4	5,8
Torrebesses	10	3	105	9,5	2,9
Torrefarrera	102	77	997	10,2	7,7
Torres de Segre	86	28	812	10,6	3,4
Vilanova de Segrià	35	25	338	10,4	7,4
Vilanova de la Barca	45	18	367	12,3	4,9
<b>Selva</b>	<b>6.685</b>	<b>2.660</b>	<b>51.956</b>	<b>12,9</b>	<b>5,1</b>
Amer	96	30	971	9,9	3,1
Anglès	222	69	2.177	10,2	3,2
Arbúcies	200	67	2.349	8,5	2,9
Blanes	2.021	704	12.858	15,7	5,5
Breda	161	48	1.514	10,6	3,2
Brunyola	15	11	159	9,4	6,9
Caldes de Malavella	265	120	1.998	13,3	6,0
Cellera de Ter, la	117	20	897	13,0	2,2
Fogars de la Selva	63	23	361	17,5	6,4
Hostalric	145	42	1.418	10,2	3,0
Lloret de Mar	1.088	508	8.635	12,6	5,9
Massanes	41	18	259	15,8	6,9
Maçanet de la Selva	262	102	1.807	14,5	5,6
Osor	11	3	86	12,8	3,5
Riells i Viabrea	136	61	1.117	12,2	5,5
Riudarenes	64	15	573	11,2	2,6
Riudellots de la Selva	62	39	701	8,8	5,6
Sant Feliu de Buixalleu	36	7	303	11,9	2,3
Sant Hilari Sacalm	201	90	2.349	8,6	3,8
Sant Julià del Llor i Bonmatí	65	12	476	13,7	2,5
<b>Santa Coloma de Farners</b>	<b>476</b>	<b>257</b>	<b>4.276</b>	<b>11,1</b>	<b>6,0</b>
Sils	177	94	1.495	11,8	6,3
Susqueda	4	2	48	8,3	4,2
Tossa de Mar	331	96	1.895	17,5	5,1
Vidreres	305	155	2.165	14,1	7,2
Vilobí d'Onyar	121	67	1.069	11,3	6,3

### 3.1.2 Ocupació a la construcció i als transports per municipis, 2001 (continuació)



Nom	Construcció	Transports	Total	%	
				construcció/ total	transports/ total
<b>Solsonès</b>	<b>871</b>	<b>246</b>	<b>5.125</b>	<b>17,0</b>	<b>4,8</b>
Castellar de la Ribera	1	3	61	1,6	4,9
Clariana de Cardener	4	1	69	5,8	1,4
Coma i la Pedra, la	28	5	97	28,9	5,2
Guixers	12	4	73	16,4	5,5
Lladurs	6	2	96	6,3	2,1
Llobera	13	5	94	13,8	5,3
Molsosa, la	7	3	59	11,9	5,1
Navès	15	1	120	12,5	0,8
Odèn	12	4	122	9,8	3,3
Olius	33	16	279	11,8	5,7
Pinell de Solsonès	8	7	100	8,0	7,0
Pinós	10	7	135	7,4	5,2
Riner	9	7	123	7,3	5,7
Sant Llorenç de Morunys	78	12	378	20,6	3,2
<b>Solsona</b>	<b>635</b>	<b>169</b>	<b>3.319</b>	<b>19,1</b>	<b>5,1</b>
<b>Tarragonès</b>	<b>10.461</b>	<b>5.290</b>	<b>78.839</b>	<b>13,3</b>	<b>6,7</b>
Altafulla	168	90	1.467	11,5	6,1
Catllar, el	163	69	1.176	13,9	5,9
Constantí	424	170	2.145	19,8	7,9
Creixell	171	50	794	21,5	6,3
Morell, el	134	50	1.021	13,1	4,9
Nou de Gaià, la	32	8	168	19,0	4,8
Pallaresos, els	161	130	1.345	12,0	9,7
Perafort	36	30	297	12,1	10,1
Pobla de Mafumet, la	102	32	539	18,9	5,9
Pobla de Montornès, la	116	48	660	17,6	7,3
Renau	1	0	27	3,7	0,0
Riera de Gaià, la	71	23	484	14,7	4,8
Roda de Barà	409	78	1.699	24,1	4,6
Salomó	18	5	151	11,9	3,3
Salou	667	386	5.964	11,2	6,5
Secuita, la	72	32	535	13,5	6,0
<b>Tarragona</b>	<b>5.497</b>	<b>3.431</b>	<b>48.983</b>	<b>11,2</b>	<b>7,0</b>
Torredembarra	870	346	4.909	17,7	7,0
Vespella de Gaià	20	8	93	21,5	8,6
Vila-seca	1.235	270	5.809	21,3	4,6
Vilallonga del Camp	94	34	573	16,4	5,9
<b>Terra Alta</b>	<b>650</b>	<b>193</b>	<b>4.686</b>	<b>13,9</b>	<b>4,1</b>
Arnes	31	10	154	20,1	6,5
Batea	90	23	797	11,3	2,9
Bot	30	13	291	10,3	4,5
Caseres	16	1	101	15,8	1,0
Corbera d'Ebre	57	12	367	15,5	3,3
Fatarella, la	76	28	480	15,8	5,8
<b>Gandesa</b>	<b>128</b>	<b>56</b>	<b>1.107</b>	<b>11,6</b>	<b>5,1</b>
Horta de Sant Joan	76	16	466	16,3	3,4
Pinell de Brai, el	73	15	417	17,5	3,6
Pobla de Massaluca, la	20	4	157	12,7	2,5
Prat de Comte	12	3	67	17,9	4,5
Vilalba dels Arcs	41	12	282	14,5	4,3
<b>Urgell</b>	<b>1.572</b>	<b>650</b>	<b>13.479</b>	<b>11,7</b>	<b>4,8</b>
Agramunt	253	107	2.065	12,3	5,2
Anglesola	68	25	489	13,9	5,1
Belianes	17	9	237	7,2	3,8

### 3.1.2 Ocupació a la construcció i als transports per municipis, 2001 (continuació)



Nom	Construcció	Transports	Total	% construcció/ transports/	
				total	total
Bellpuig	243	120	1.734	14,0	6,9
Castellserà	71	9	450	15,8	2,0
Ciutadilla	9	1	95	9,5	1,1
Fuliola, la	70	24	488	14,3	4,9
Guimerà	9	10	118	7,6	8,5
Maldà	13	3	105	12,4	2,9
Nalec	1	4	35	2,9	11,4
Omells de na Gaia, els	5	1	59	8,5	1,7
Ossó de Sió	8	7	104	7,7	6,7
Preixana	23	5	165	13,9	3,0
Puigverd d'Agramunt	10	2	97	10,3	2,1
Sant Martí de Riucorb	43	18	336	12,8	5,4
Tornabous	40	11	324	12,3	3,4
<b>Tàrrrega</b>	<b>627</b>	<b>264</b>	<b>5.921</b>	<b>10,6</b>	<b>4,5</b>
Vallbona de les Monges	16	2	101	15,8	2,0
Verdú	37	18	376	9,8	4,8
Vilagrassa	9	10	180	5,0	5,6
<b>Val d'Aran</b>	<b>617</b>	<b>107</b>	<b>3.916</b>	<b>15,8</b>	<b>2,7</b>
Arres	0	0	25	0,0	0,0
Bausen	1	2	18	5,6	11,1
Bossòst	67	9	491	13,6	1,8
Bòrdes, es	7	3	90	7,8	3,3
Canejan	5	0	42	11,9	0,0
Les	36	7	346	10,4	2,0
Naut Aran	83	23	730	11,4	3,2
<b>Vielha e Mijaran</b>	<b>401</b>	<b>61</b>	<b>2.119</b>	<b>18,9</b>	<b>2,9</b>
Vilamòs	17	2	55	30,9	3,6
<b>Vallès Occidental</b>	<b>33.951</b>	<b>21.780</b>	<b>337.667</b>	<b>10,1</b>	<b>6,5</b>
Badia del Vallès	828	647	6.291	13,2	10,3
Barberà del Vallès	1.359	1.061	12.741	10,7	8,3
Castellar del Vallès	859	449	8.671	9,9	5,2
Castellbisbal	361	439	4.611	7,8	9,5
Cerdanyola del Vallès	2.146	1.960	25.004	8,6	7,8
Gallifa	9	5	96	9,4	5,2
Matadepera	205	107	3.270	6,3	3,3
Montcada i Reixac	1.159	1.079	12.306	9,4	8,8
Palau-solità i Plegamans	456	474	5.701	8,0	8,3
Polinyà	216	219	2.409	9,0	9,1
Rellinars	25	12	161	15,5	7,5
Ripollet	1.569	998	13.880	11,3	7,2
Rubí	3.113	1.809	28.958	10,8	6,2
<b>Sabadell</b>	<b>8.167</b>	<b>4.829</b>	<b>81.200</b>	<b>10,1</b>	<b>5,9</b>
Sant Cugat del Vallès	1.658	1.448	28.912	5,7	5,0
Sant Llorenç Savall	80	28	755	10,6	3,7
Sant Quirze del Vallès	422	386	6.911	6,1	5,6
Santa Perpètua de Mogoda	860	1.030	9.623	8,9	10,7
Sentmenat	340	142	2.838	12,0	5,0
<b>Terrassa</b>	<b>9.548</b>	<b>4.346</b>	<b>78.005</b>	<b>12,2</b>	<b>5,6</b>
Ullastrell	58	23	656	8,8	3,5
Vacarisses	174	112	1.542	11,3	7,3
Viladecavalls	339	177	3.126	10,8	5,7
<b>Vallès Oriental</b>	<b>15.032</b>	<b>9.720</b>	<b>151.935</b>	<b>9,9</b>	<b>6,4</b>
Aiguafreda	154	30	1.013	15,2	3,0
Ametlla del Vallès, l'	281	160	2.919	9,6	5,5
Bigues i Riells	361	184	2.748	13,1	6,7

### 3.1.2 Ocupació a la construcció i als transports per municipis, 2001 (continuació)

Nom	Construcció	Transports	Total	% construcció/ transports/	
				total	total
Caldes de Montbui	706	330	6.680	10,6	4,9
Campins	10	5	139	7,2	3,6
Canovelles	813	319	5.876	13,8	5,4
Cardedeu	623	302	5.998	10,4	5,0
Castellcir	32	6	199	16,1	3,0
Castellterçol	177	25	867	20,4	2,9
Cànoves i Samalús	116	61	902	12,9	6,8
Figaró-Montmany	59	24	404	14,6	5,9
Fogars de Montclús	14	9	188	7,4	4,8
Franqueses del Vallès, les	716	381	6.365	11,2	6,0
Garriga, la	412	316	5.392	7,6	5,9
Granera	0	1	37	0,0	2,7
<b>Granollers</b>	<b>2.177</b>	<b>1.539</b>	<b>25.406</b>	<b>8,6</b>	<b>6,1</b>
Gualba	33	16	411	8,0	3,9
Llagosta, la	480	431	5.609	8,6	7,7
Llinars del Vallès	489	187	3.392	14,4	5,5
Lliçà d'Amunt	594	445	5.248	11,3	8,5
Lliçà de Vall	238	235	2.580	9,2	9,1
Martorelles	166	97	2.176	7,6	4,5
Mollet del Vallès	1.923	1.660	22.577	8,5	7,4
Montmeló	365	293	4.060	9,0	7,2
Montornès del Vallès	600	549	6.182	9,7	8,9
Montseny	17	3	133	12,8	2,3
Parets del Vallès	573	602	7.286	7,9	8,3
Roca del Vallès, la	384	219	3.785	10,1	5,8
Sant Antoni de Vilamajor	180	118	1.821	9,9	6,5
Sant Celoni	598	205	5.396	11,1	3,8
Sant Esteve de Palautordera	85	20	626	13,6	3,2
Sant Feliu de Codines	270	86	2.088	12,9	4,1
Sant Fost de Campsentelles	271	224	3.125	8,7	7,2
Sant Pere de Vilamajor	143	87	1.313	10,9	6,6
Sant Quirze Safaja	13	9	224	5,8	4,0
Santa Eulàlia de Ronçana	260	212	2.459	10,6	8,6
Santa Maria de Martorelles	31	27	310	10,0	8,7
Santa Maria de Palautordera	347	127	2.931	11,8	4,3
Tagamanent	14	4	104	13,5	3,8
Vallgorguina	70	40	679	10,3	5,9
Vallromanes	79	42	768	10,3	5,5
Vilalba Sasserra	25	16	286	8,7	5,6
Vilanova del Vallès	133	74	1.233	10,8	6,0
<b>Catalunya</b>	<b>291.307</b>	<b>189.595</b>	<b>2.814.121</b>	<b>10,4</b>	<b>6,7</b>

Font: IDESCAT

### 3.1.3 Ocupació a la construcció per demarcacions territorials, 2004

En milers de persones

	Població activa ocupada			Població activa aturada			Total població activa		
	Indústria	Construcció	Total	Indústria	Construcció	Total	Indústria	Construcció	Total
<b>Barcelona</b>									
I trim 04	617,6	226,3	2.272,3	56,2	17,0	273,6	673,8	243,3	2.545,9
II trim 04	597,8	222,4	2.294,3	49,2	20,5	263,4	647,0	242,9	2.557,7
III trim 04	595,0	235,9	2.293,7	48,1	17,1	265,8	643,1	253,0	2.559,5
IV trim 04	577,9	231,2	2.310,9	49,4	15,6	257,7	627,3	246,8	2.568,6
<b>Mitjana anual</b>	<b>597,1</b>	<b>229,0</b>	<b>2.292,8</b>	<b>50,7</b>	<b>17,6</b>	<b>265,1</b>	<b>647,8</b>	<b>246,5</b>	<b>2.557,9</b>
<b>Girona</b>									
I trim 04	64,3	40,7	305,1	4,5	4,5	36,9	68,8	45,2	342,0
II trim 04	70,0	43,6	328,6	3,3	2,9	29,0	73,3	46,5	357,6
III trim 04	72,0	43,9	338,4	3,8	3,2	24,7	75,8	47,1	363,1
IV trim 04	69,7	45,5	327,5	4,0	3,0	30,0	73,7	48,5	357,5
<b>Mitjana anual</b>	<b>69,0</b>	<b>43,4</b>	<b>324,9</b>	<b>3,9</b>	<b>3,4</b>	<b>30,2</b>	<b>72,9</b>	<b>46,8</b>	<b>355,1</b>
<b>Lleida</b>									
I trim 04	23,9	26,3	164,8	1,1	2,0	7,3	25,0	28,3	172,1
II trim 04	25,3	27,6	172,7	2,6	1,1	10,6	27,9	28,7	183,3
III trim 04	23,8	27,9	179,9	0,6	0,4	6,6	24,4	28,3	186,5
IV trim 04	25,8	21,9	175,5	1,3	1,0	9,8	27,1	22,9	185,3
<b>Mitjana anual</b>	<b>24,7</b>	<b>25,9</b>	<b>173,2</b>	<b>1,4</b>	<b>1,1</b>	<b>8,6</b>	<b>26,1</b>	<b>27,1</b>	<b>181,8</b>
<b>Tarragona</b>									
I trim 04	59,1	53,4	306,7	4,0	3,4	29,7	63,1	56,8	336,4
II trim 04	63,3	51,2	310,9	3,6	3,9	32,5	66,9	55,1	343,4
III trim 04	71,0	50,4	328,3	3,5	3,7	30,4	74,5	54,1	358,7
IV trim 04	64,2	55,6	316,3	3,6	4,2	26,1	67,8	59,8	342,4
<b>Mitjana anual</b>	<b>64,4</b>	<b>52,7</b>	<b>315,6</b>	<b>3,7</b>	<b>3,8</b>	<b>29,7</b>	<b>68,1</b>	<b>56,5</b>	<b>345,2</b>
<b>Catalunya</b>									
I trim 04	764,9	346,7	3.048,9	65,8	26,9	347,5	830,7	373,6	3.396,4
II trim 04	756,4	344,8	3.106,5	58,7	28,4	335,5	815,1	373,2	3.442,0
III trim 04	761,8	358,1	3.140,3	56,0	24,4	327,5	817,8	382,5	3.467,8
IV trim 04	737,6	354,2	3.130,2	58,3	23,8	323,6	795,9	378,0	3.453,8
<b>Mitjana anual</b>	<b>755,2</b>	<b>351,0</b>	<b>3.106,5</b>	<b>59,7</b>	<b>25,9</b>	<b>333,5</b>	<b>814,9</b>	<b>376,8</b>	<b>3.440,0</b>

Font: elaboració pròpia a partir de dades de l'IDESCAT

### 3.1.4 Ocupació a la construcció, 1990-2004

En milers de persones

	Catalunya			Espanya		
	Població ocupada	Població aturada	Taxa d'atur estimat %	Població ocupada	Població aturada	Taxa d'atur estimat %
<b>Mitjana dels anys</b>						
<b>1990</b>	190,6	16,5	7,9	1.220,4	213,1	14,9
<b>1991</b>	205,7	16,8	7,5	1.273,5	245,9	16,2
<b>1992</b>	198,4	31,9	13,9	1.196,3	341,6	22,2
<b>1993</b>	179,1	49,1	21,5	1.088,5	441,6	28,9
<b>1994</b>	167,4	45,2	21,2	1.058,7	415,6	28,2
<b>1995</b>	177,6	39,1	18,0	1.134,5	339,6	23,0
<b>1996</b>	181,7	39,8	18,0	1.175,5	341,0	22,5
<b>1997</b>	203,1	36,9	15,4	1.242,7	302,4	19,6
<b>1998</b>	215,4	25,0	10,4	1.307,1	239,3	15,5
<b>1999</b>	225,1	17,8	7,3	1.463,7	189,2	11,5
<b>2000</b>	236,4	13,9	5,6	1.591,8	185,0	10,4
<b>2001*</b>	282,2	19,8	6,5	1.850,2	175,0	8,6
<b>2002</b>	277,6	22,1	7,4	1.913,2	199,8	9,5
<b>2003</b>	303,1	20,0	6,2	1.984,6	195,9	9,0
<b>2004</b>	351,0	25,9	6,9	2.253,2	209,2	8,5
<b>I trim 04</b>	346,8	26,9	7,2	2.161,0	224,2	9,4
<b>II trim 04</b>	344,8	28,3	7,6	2.237,7	211,0	8,6
<b>III trim 04</b>	358,0	24,5	6,4	2.282,9	206,6	8,3
<b>IV trim 04</b>	354,3	23,8	6,3	2.331,2	195,1	7,7

\* Trencament de la sèrie per un canvi en la metodologia

Font: elaboració pròpia a partir de dades de l'enquesta de població activa (EPA)

### 3.1.5 Ocupació per branca d'activitat i sexe, 2003

En milers de persones

	Homes	%	Dones	%	Total
Agricultura, ramaderia, silv. i pesca	56,2	3,3%	15,3	1,3%	71,5
Energia, química, cautxú i metal·lúrgia	197,5	11,7%	58,9	5,0%	256,4
Alimentació, tèxtil, fusta, paper i edició	151,2	8,9%	92,6	7,9%	243,8
Maquinària, mat. elèctric i de transport	204,4	12,1%	59,3	5,1%	263,7
<b>Construcció</b>	<b>278,9</b>	<b>16,5%</b>	<b>24,2</b>	<b>2,1%</b>	<b>303,1</b>
Comerç, hoteleria i reparacions	277,8	16,4%	310,7	26,6%	588,5
<b>Transports i telecomunicacions</b>	<b>145,6</b>	<b>8,6%</b>	<b>45,4</b>	<b>3,9%</b>	<b>191,0</b>
Serveis financers, a empreses i lloguers	168,5	10,0%	165,4	14,1%	333,9
Adm. pública, educació i sanitat	154,4	9,1%	279,1	23,9%	433,5
Altres serveis col·lectius	57,2	3,4%	119,2	10,2%	176,4
<b>Total</b>	<b>1.691,7</b>	<b>100,0%</b>	<b>1.170,1</b>	<b>100,0%</b>	<b>2.861,8</b>

Font: IDESCAT

### 3.1.6 Ocupació per sector d'activitat i grups d'edat, 2004

En milers de persones

	De 16 a 24	%	De 25 a 54	%	Més de 55	%	Total	%
Agricultura	5,1	7,1%	50,3	69,8%	16,7	23,2%	72,1	100,0%
Indústria	76	10,1%	595,4	78,9%	83,7	11,1%	755,1	100,0%
Construcció	41,6	11,9%	272,8	77,7%	36,5	10,4%	350,9	100,0%
Serveis	199,3	10,3%	1515,3	78,6%	213,5	11,1%	1.928,1	100,0%
<b>Total</b>	<b>322,0</b>	<b>10,4%</b>	<b>2.433,8</b>	<b>78,4%</b>	<b>350,4</b>	<b>11,3%</b>	<b>3.106,2</b>	<b>100,0%</b>

Font: IDESCAT

### 3.1.7 Mitjana d'edat de la població ocupada, 2003

	Anys d'edat		
	Homes	Dones	Total
Agricultura	41,6	44,5	42,2
Indústria	39,6	36,9	38,9
Construcció	38,8	34,4	38,4
Serveis	40,2	38,3	39,2
<b>Total</b>	<b>39,8</b>	<b>38,1</b>	<b>39,1</b>

Font: IDESCAT

### 3.1.8 Atur registrat de la construcció per mesos, 1990-2004

desembre de cada any	Catalunya				Espanya			
	Construcció	var. %	Total	var. %	Construcció	var. %	Total	var. %
<b>1990</b>	17.673	6,7	<b>276.087</b>	-3,4	250.942	-0,9	<b>2.351.246</b>	-3,1
<b>1991</b>	20.637	16,8	<b>270.354</b>	-2,1	272.732	8,7	<b>2.329.257</b>	-0,9
<b>1992</b>	28.656	38,9	<b>278.456</b>	3,0	317.468	16,4	<b>2.360.406</b>	1,3
<b>1993</b>	37.660	31,4	<b>355.816</b>	27,8	375.701	18,3	<b>2.705.842</b>	14,6
<b>1994</b>	31.614	-16,1	<b>330.275</b>	-7,2	327.156	-12,9	<b>2.556.829</b>	-5,5
<b>1995</b>	27.958	-11,6	<b>296.648</b>	-10,2	293.747	-10,2	<b>2.376.951</b>	-7,0
<b>1996</b>	27.069	-3,2	<b>275.615</b>	-7,1	276.207	-6,0	<b>2.216.092</b>	-6,8
<b>1997</b>	21.753	-19,6	<b>240.769</b>	-12,6	256.058	-7,3	<b>2.075.659</b>	-6,3
<b>1998</b>	15.361	-29,4	<b>198.311</b>	-17,6	192.714	-24,7	<b>1.785.692</b>	-14,0
<b>1999</b>	13.375	-12,9	<b>174.175</b>	-12,2	168.934	-12,3	<b>1.613.750</b>	-9,6
<b>2000</b>	13.162	-1,6	<b>166.994</b>	-4,1	163.874	-3,0	<b>1.556.382</b>	-3,6
<b>2001</b>	15.949	21,2	<b>186.841</b>	11,9	171.843	4,9	<b>1.574.844</b>	1,2
<b>2002</b>	17.581	10,2	<b>166.994</b>	-10,6	199.440	16,1	<b>1.688.068</b>	7,2
<b>2003</b>	18.671	6,2	<b>206.705</b>	23,8	211.888	6,2	<b>1.711.487</b>	1,4
<b>2004</b>	19.535	4,6	207.521	0,4	182.121	-14,0	1.670.290	-2,4
<b>2004</b>								
<b>gener</b>	18.201	6,2	<b>210.993</b>	2,4	196.851	2,7	<b>1.761.968</b>	1,1
<b>febrer</b>	17.642	5,1	<b>207.353</b>	1,8	190.443	3,0	<b>1.751.894</b>	1,0
<b>març</b>	17.664	4,9	<b>203.089</b>	0,7	189.627	4,1	<b>1.743.706</b>	1,4
<b>abril</b>	17.626	5,5	<b>197.106</b>	1,4	186.971	4,9	<b>1.705.176</b>	2,8
<b>maig</b>	17.498	6,5	<b>193.743</b>	0,7	182.755	6,2	<b>1.654.149</b>	2,9
<b>juny</b>	17.380	4,6	<b>195.057</b>	1,2	175.258	2,6	<b>1.626.134</b>	1,6
<b>juliol</b>	18.441	7,0	<b>202.965</b>	2,8	175.166	2,6	<b>1.585.175</b>	0,7
<b>agost</b>	20.552	7,5	<b>206.553</b>	4,7	187.584	3,6	<b>1.598.392</b>	1,9
<b>setembre</b>	19.445	10,7	<b>209.695</b>	6,8	179.481	2,3	<b>1.618.415</b>	0,7
<b>octubre</b>	18.929	8,8	<b>209.878</b>	3,4	179.380	1,3	<b>1.648.972</b>	-1,1
<b>novembre</b>	18.675	7,8	<b>210.555</b>	2,0	182.121	1,0	<b>1.682.722</b>	-1,0
<b>desembre</b>	19.535	4,6	<b>207.521</b>	0,4	199.328	-5,9	<b>1.670.290</b>	-2,4

Font: elaboració pròpia a partir de les dades del Departament de Treball i Indústria

### 3.1.9 Evolució de la taxa d'atur registrat per comarques, 1998-2004

desembre de cada any	1998		1999		2000		2001	
	Atur registrat	Taxa d'atur %	Atur registrat	Taxa d'atur %	Atur registrat	Taxa d'atur %	Atur registrat	Taxa d'atur %
Alt Camp	1.221	8,2	1.068	7,2	915	6,2	920	5,4
Alt Empordà	2.656	6,4	2.798	6,8	2.807	6,8	2.927	6,2
Alt Penedès	1.737	5,3	1.450	4,4	1.268	3,9	1.806	4,5
Alt Urgell	301	3,8	271	3,4	252	3,2	267	3,0
Alta Ribagorça	37	2,4	33	2,2	23	1,5	31	1,9
Anoia	2.857	7,3	2.512	6,4	2.797	7,1	3.608	7,6
Bages	4.273	6,5	3.842	5,8	3.949	6,0	4.818	6,3
Baix Camp	4.542	7,5	3.302	5,4	3.116	5,1	4.442	6,3
Baix Ebre	2.241	8,4	1.991	7,5	1.966	7,4	1.880	6,3
Baix Empordà	4.021	9,3	3.623	8,4	3.686	8,6	3.827	7,6
Baix Llobregat	21.491	7,2	18.598	6,2	17.336	5,8	20.226	5,7
Baix Penedès	1.739	8,2	1.626	7,7	1.498	7,1	1.708	5,7
Barcelonès	73.500	7,7	63.978	6,7	58.782	6,2	63.110	6,2
Berguedà	777	5,0	698	4,5	809	5,2	997	5,9
Cerdanya	307	5,5	307	5,5	314	5,6	315	4,4
Conca de Barberà	387	5,3	334	4,6	304	4,2	278	3,2
Garraf	3.109	7,6	2.802	6,9	2.890	7,1	3.421	6,4
Garrigues	321	4,5	287	4,0	248	3,5	300	3,7
Garrotxa	1.063	5,2	996	4,8	978	4,8	1.020	4,3
Gironès	3.496	5,9	3.266	5,5	3.230	5,4	3.383	4,8
Maresme	10.601	7,2	9.171	6,3	8.974	6,1	10.549	5,8
Montsià	1.032	4,7	930	4,3	790	3,6	939	3,6
Noguera	529	3,8	501	3,6	551	4,0	542	3,5
Osona	3.204	5,6	3.092	5,4	3.038	5,3	3.421	5,2
Pallars Jussà	197	3,9	208	4,1	171	3,4	196	3,8
Pallars Sobirà	132	5,1	122	4,7	126	4,9	146	4,9
Pla d'Urgell	415	3,5	361	3,1	401	3,4	406	3,0
Pla de l'Estany	511	4,8	479	4,5	492	4,6	474	3,9
Priorat	179	5,0	130	3,6	135	3,8	142	3,5
Ribera d'Ebre	574	6,9	482	5,8	478	5,7	446	5,0
Ripollès	647	5,5	575	4,9	533	4,5	593	4,6
Segarra	205	2,7	199	2,6	209	2,8	241	2,7
Segrià	3.789	5,4	3.435	4,9	3.452	4,9	3.488	4,4
Selva	3.926	8,0	3.448	7,0	4.057	8,2	4.018	6,8
Solsonès	173	3,6	185	3,8	203	4,2	267	4,9
Tarragonès	6.180	8,3	5.391	7,2	5.266	7,0	6.204	7,0
Terra Alta	330	6,9	247	5,2	239	5,0	218	4,4
Urgell	395	3,1	410	3,2	456	3,6	472	3,3
Val d'Aran	67	2,0	60	1,7	35	1,0	44	1,1
Vallès Occidental	25.716	8,1	22.732	7,1	21.804	6,9	24.760	6,6
Vallès Oriental	9.433	7,0	8.235	6,1	8.416	6,2	9.991	6,0
<b>Catalunya</b>	<b>198.311</b>	<b>7,3</b>	<b>174.175</b>	<b>6,4</b>	<b>166.994</b>	<b>6,1</b>	<b>186.841</b>	<b>6,0</b>

Font: elaboració pròpia a partir del Departament de Treball i Indústria

### 3.1.9 Evolució de la taxa d'atur registrat per comarques, 1998-2004

desembre de cada any	2002		2003		2004	
	Atur registrat	Taxa d'atur %	Atur registrat	Taxa d'atur %	Atur registrat	Taxa d'atur %
Alt Camp	948	5,6	1.011	5,9	1.179	6,9
Alt Empordà	2.850	6,1	2.877	6,1	3.067	6,5
Alt Penedès	1.873	4,7	1.943	4,9	2.008	5,0
Alt Urgell	283	3,2	257	2,9	296	3,4
Alta Ribagorça	24	1,5	18	1,1	33	2,0
Anoia	4.086	8,6	4.089	8,6	4.110	8,6
Bages	5.297	7,0	5.108	6,7	5.150	6,8
Baix Camp	5.723	8,1	5.231	7,4	5.309	7,5
Baix Ebre	1.813	6,1	1.892	6,4	1.702	5,7
Baix Empordà	3.522	7,0	3.478	6,9	3.554	7,1
Baix Llobregat	22.233	6,2	22.897	6,4	23.448	6,6
Baix Penedès	1.973	6,6	2.155	7,2	2.528	8,5
Barcelonès	67.707	6,7	66.677	6,6	65.313	6,4
Berguedà	1.209	7,1	1.252	7,4	1.104	6,5
Cerdanya	299	4,1	276	3,8	283	3,9
Conca de Barberà	351	4,1	371	4,3	419	4,9
Garraf	3.643	6,8	3.618	6,7	3.814	7,1
Garrigues	327	4,0	280	3,4	287	3,5
Garrotxa	1.100	4,7	1.105	4,7	1.100	4,7
Gironès	3.442	4,9	3.655	5,2	4.005	5,7
Maresme	11.868	6,6	12.986	7,2	13.883	7,7
Montsià	1.093	4,2	1.139	4,3	1.120	4,3
Noguera	720	4,7	698	4,5	638	4,1
Osona	3.698	5,7	3.988	6,1	4.063	6,2
Pallars Jussà	204	4,0	173	3,4	183	3,6
Pallars Sobirà	148	4,9	131	4,4	106	3,5
Pla d'Urgell	501	3,7	438	3,2	420	3,1
Pla de l'Estany	411	3,4	415	3,4	479	3,9
Priorat	164	4,0	168	4,1	145	3,5
Ribera d'Ebre	450	5,1	527	5,9	474	5,3
Ripollès	710	5,5	652	5,0	613	4,7
Segarra	510	5,6	469	5,2	371	4,1
Segrià	3.790	4,8	3.732	4,7	3.483	4,4
Selva	4.078	6,9	5.076	8,6	5.121	8,7
Solsonès	228	4,2	211	3,9	185	3,4
Tarragonès	6.580	7,4	7.061	8,0	7.479	8,4
Terra Alta	248	5,0	249	5,0	229	4,6
Urgell	718	5,0	671	4,7	648	4,5
Val d'Aran	52	1,3	51	1,2	55	1,3
Vallès Occidental	27.524	7,3	28.153	7,5	27.896	7,4
Vallès Oriental	11.134	6,6	11.527	6,9	11.221	6,7
<b>Catalunya</b>	<b>203.532</b>	<b>6,5</b>	<b>206.705</b>	<b>6,6</b>	<b>207.521</b>	<b>6,6</b>

Font: elaboració pròpia a partir del Departament de Treball i Indústria

### 3.1.10 Atur registrat a la construcció i als transports per comarques, 1999-2004



	Construcció (A)						Transports i comunicacions (B)					
	1999	2000	2001	2002	2003	2004	1999	2000	2001	2002	2003	2004
Alt Camp	79	82	87	90	98	119	17	19	27	23	17	34
Alt Empordà	198	209	231	228	256	313	73	82	91	77	81	94
Alt Penedès	94	83	120	138	144	143	30	31	38	37	55	73
Alt Urgell	19	21	19	27	31	37	6	13	11	8	4	14
Alta Ribagorça (1)	6	3	6	3	5	12	1	0	2	0	0	1
Anoia	144	137	230	263	291	293	34	42	58	71	61	82
Bages	160	193	281	316	388	367	42	61	85	96	90	113
Baix Camp	375	352	491	734	671	700	68	80	101	122	147	137
Baix Ebre	271	287	287	295	285	287	55	41	49	44	69	61
Baix Empordà	282	272	316	299	366	374	86	93	70	79	89	77
Baix Llobregat	1.630	1.589	2.047	2.211	2.313	2.509	489	525	634	745	797	826
Baix Penedès	134	130	227	296	266	289	40	39	38	31	37	65
Barcelonès	4.370	4.112	4.797	5.057	5.219	5.256	2.029	2.022	2.263	2.281	2.339	2.290
Berguedà	47	49	71	90	108	104	6	16	16	15	20	19
Cerdanya (2)	145	124	145	128	86	78	2	10	7	11	12	11
Conca de Barberà (3)	24	20	21	20	34	27	6	3	2	4	6	4
Garraf	238	280	368	381	411	455	59	57	69	94	108	103
Garrigues (4)	38	25	38	37	48	55	8	10	12	15	6	3
Garrotxa	39	51	50	42	65	62	19	11	19	17	19	17
Gironès	236	198	252	282	329	396	91	141	164	145	171	203
Maresme	711	658	900	1.041	1.215	1.287	176	213	254	262	309	312
Montsià	121	109	115	138	181	171	25	16	38	24	31	27
Noguera	57	47	67	76	79	82	12	15	17	16	24	28
Osona	137	150	154	172	182	240	37	39	47	59	56	72
Pallars Jussà	18	18	33	32	26	35	15	11	8	7	6	9
Pallars Sobirà (5)	28	25	29	18	17	20	3	3	4	6	8	5
Pla d'Urgell (6)	19	23	19	21	43	44	10	16	15	14	11	17
Pla de l'Estany (7)	26	21	27	26	15	30	13	16	9	22	24	18
Priorat (8)	36	19	29	21	36	22	0	1	2	4	1	3
Ribera d'Ebre	109	96	79	74	129	101	8	17	12	10	10	11
Ripollès	31	29	34	46	51	66	15	16	17	13	11	18
Segarra (9)	12	13	25	25	37	33	4	8	9	8	14	13
Segrià	301	286	359	365	421	442	84	103	86	95	114	128
Selva	173	196	216	249	338	381	115	150	130	111	132	148
Solsonès	16	14	21	16	19	19	1	4	6	3	3	6
Tarragonès	592	660	696	867	954	1.032	127	135	170	195	208	223
Terra Alta (8)	60	49	51	34	47	34	7	3	4	3	5	4
Urgell	24	30	28	44	57	51	10	15	21	19	17	25
Val d'Aran	9	7	7	25	17	13	0	0	1	0	2	1
Vallès Occidental	1.733	1.825	2.249	2.568	2.612	2.705	479	472	585	662	701	731
Vallès Oriental	633	670	727	786	781	851	213	229	291	312	304	382
<b>Catalunya</b>	<b>13.375</b>	<b>13.162</b>	<b>15.949</b>	<b>17.581</b>	<b>18.671</b>	<b>19.535</b>	<b>4.515</b>	<b>4.778</b>	<b>5.482</b>	<b>5.760</b>	<b>6.119</b>	<b>6.408</b>

Dades a 31 de desembre

(1) Inclosa en la Val d'Aran fins el 1997

(2) Inclosa en el Ripollès fins el 1997

(3) Inclosa pràcticament en la seva totalitat en l'Alt Camp fins el 1997

(4) Inclosa en el Segrià fins el 1997

(5) Inclosa en el Pallars Jussà fins el 1997

(6) Inclosa en la Noguera, el Segrià i l'Urgell fins el 1997

(7) Inclosa en el Gironès fins el 1997

(8) La Terra Alta i una bona part del Priorat són afegides a la Ribera d'Ebre fins el 1997

(9) Inclosa en l'Urgell fins el 1997

Font: elaboració pròpia a partir de les dades del Departament de Treball i Indústria

### 3.1.10 Atur registrat a la construcció i als transports per comarques, 1999-2004 (continuació)



	Construcció, transports i comunicació (A+B)						Total dels sectors (C)					
	1999	2000	2001	2002	2003	2004	1999	2000	2001	2002	2003	2004
Alt Camp	96	101	114	113	115	153	1.068	915	920	948	1.011	1.179
Alt Empordà	271	291	322	305	337	407	2.798	2.807	2.927	2.850	2.877	3.067
Alt Penedès	124	114	158	175	199	216	1.450	1.268	1.806	1.873	1.943	2.008
Alt Urgell	25	34	30	35	35	51	271	252	267	283	257	296
Alta Ribagorça (1)	7	3	8	3	5	13	33	23	31	24	18	33
Anoia	178	179	288	334	352	375	2.512	2.797	3.608	4.086	4.089	4.110
Bages	202	254	366	412	478	480	3.842	3.949	4.818	5.297	5.108	5.150
Baix Camp	443	432	592	856	818	837	3.302	3.116	4.442	5.723	5.231	5.309
Baix Ebre	326	328	336	339	354	348	1.991	1.966	1.880	1.813	1.892	1.702
Baix Empordà	368	365	386	378	455	451	3.623	3.686	3.827	3.522	3.478	3.554
Baix Llobregat	2.119	2.114	2.681	2.956	3.110	3.335	18.598	17.336	20.226	22.233	22.897	23.448
Baix Penedès	174	169	265	327	303	354	1.626	1.498	1.708	1.973	2.155	2.528
Barcelonès	6.399	6.134	7.060	7.338	7.558	7.546	63.978	58.782	63.110	67.707	66.677	65.313
Berguedà	53	65	87	105	128	123	698	809	997	1.209	1.252	1.104
Cerdanya (2)	147	134	152	139	98	89	307	314	315	299	276	283
Conca de Barberà (3)	30	23	23	24	40	31	334	304	278	351	371	419
Garraf	297	337	437	475	519	558	2.802	2.890	3.421	3.643	3.618	3.814
Garrigues (4)	46	35	50	52	54	58	287	248	300	327	280	287
Garrotxa	58	62	69	59	84	79	996	978	1.020	1.100	1.105	1.100
Gironès	327	339	416	427	500	599	3.266	3.230	3.383	3.442	3.655	4.005
Maresme	887	871	1.154	1.303	1.524	1.599	9.171	8.974	10.549	11.868	12.986	13.883
Montsià	146	125	153	162	212	198	930	790	939	1.093	1.139	1.120
Noguera	69	62	84	92	103	110	501	551	542	720	698	638
Osona	174	189	201	231	238	312	3.092	3.038	3.421	3.698	3.988	4.063
Pallars Jussà	33	29	41	39	32	44	208	171	196	204	173	183
Pallars Sobirà (5)	31	28	33	24	25	25	122	126	146	148	131	106
Pla d'Urgell (6)	29	39	34	35	54	61	361	401	406	411	438	420
Pla de l'Estany (7)	39	37	36	48	39	48	479	492	474	501	415	479
Priorat (8)	36	20	31	25	37	25	130	135	142	164	168	145
Ribera d'Ebre	117	113	91	84	139	112	482	478	446	450	527	474
Ripollès	46	45	51	59	62	84	575	533	593	710	652	613
Segarra (9)	16	21	34	33	51	46	199	209	241	510	469	371
Segrià	385	389	445	460	535	570	3.435	3.452	3.488	3.790	3.732	3.483
Selva	288	346	346	360	470	529	3.448	4.057	4.018	4.078	5.076	5.121
Solsonès	17	18	27	19	22	25	185	203	267	228	211	185
Tarragonès	719	795	866	1.062	1.162	1.255	5.391	5.266	6.204	6.580	7.061	7.479
Terra Alta (8)	67	52	55	37	52	38	247	239	218	248	249	229
Urgell	34	45	49	63	74	76	410	456	472	718	671	648
Val d'Aran	9	7	8	25	19	14	60	35	44	52	51	55
Vallès Occidental	2.212	2.297	2.834	3.230	3.313	3.436	22.732	21.804	24.760	27.524	28.153	27.896
Vallès Oriental	846	899	1.018	1.098	1.085	1.233	8.235	8.416	9.991	11.134	11.527	11.221
<b>Catalunya</b>	<b>17.890</b>	<b>17.940</b>	<b>21.431</b>	<b>23.341</b>	<b>24.790</b>	<b>25.943</b>	<b>174.175</b>	<b>166.994</b>	<b>186.841</b>	<b>203.532</b>	<b>206.705</b>	<b>207.521</b>

Dades a 31 de desembre

(1) Inclosa en la Val d'Aran fins el 1997

(2) Inclosa en el Ripollès fins el 1997

(3) Inclosa pràcticament en la seva totalitat en l'Alt Camp fins el 1997

(4) Inclosa en el Segrià fins el 1997

(5) Inclosa en el Pallars Jussà fins el 1997

(6) Inclosa en la Noguera, el Segrià i l'Urgell fins el 1997

(7) Inclosa en el Gironès fins el 1997

(8) La Terra Alta i una bona part del Priorat són afegides a la Ribera d'Ebre fins el 1997

(9) Inclosa en l'Urgell fins el 1997

Font: elaboració pròpia a partir de les dades del Departament de Treball i Indústria

### 3.1.10 Atur registrat a la construcció i als transports per comarques, 1999-2004 (continuació)

	Proporció (A+B)/C					
	1999	2000	2001	2002	2003	2004
Alt Camp	9,0%	11,0%	12,4%	11,9%	11,4%	13,0%
Alt Empordà	9,7%	10,4%	11,0%	10,7%	11,7%	13,3%
Alt Penedès	8,6%	9,0%	8,7%	9,3%	10,2%	10,8%
Alt Urgell	9,2%	13,5%	11,2%	12,4%	13,6%	17,2%
Alta Ribagorça (1)	21,2%	13,0%	25,8%	12,5%	27,8%	39,4%
Anoia	7,1%	6,4%	8,0%	8,2%	8,6%	9,1%
Bages	5,3%	6,4%	7,6%	7,8%	9,4%	9,3%
Baix Camp	13,4%	13,9%	13,3%	15,0%	15,6%	15,8%
Baix Ebre	16,4%	16,7%	17,9%	18,7%	18,7%	20,4%
Baix Empordà	10,2%	9,9%	10,1%	10,7%	13,1%	12,7%
Baix Llobregat	11,4%	12,2%	13,3%	13,3%	13,6%	14,2%
Baix Penedès	10,7%	11,3%	15,5%	16,6%	14,1%	14,0%
Barcelonès	10,0%	10,4%	11,2%	10,8%	11,3%	11,6%
Berguedà	7,6%	8,0%	8,7%	8,7%	10,2%	11,1%
Cerdanya (2)	47,9%	42,7%	48,3%	46,5%	35,5%	31,4%
Conca de Barberà (3)	9,0%	7,6%	8,3%	6,8%	10,8%	7,4%
Garraf	10,6%	11,7%	12,8%	13,0%	14,3%	14,6%
Garrigues (4)	16,0%	14,1%	16,7%	15,9%	19,3%	20,2%
Garrotxa	5,8%	6,3%	6,8%	5,4%	7,6%	7,2%
Gironès	10,0%	10,5%	12,3%	12,4%	13,7%	15,0%
Maresme	9,7%	9,7%	10,9%	11,0%	11,7%	11,5%
Montsià	15,7%	15,8%	16,3%	14,8%	18,6%	17,7%
Noguera	13,8%	11,3%	15,5%	12,8%	14,8%	17,2%
Osona	5,6%	6,2%	5,9%	6,2%	6,0%	7,7%
Pallars Jussà	15,9%	17,0%	20,9%	19,1%	18,5%	24,0%
Pallars Sobirà (5)	25,4%	22,2%	22,6%	16,2%	19,1%	23,6%
Pla d'Urgell (6)	8,0%	9,7%	8,4%	8,5%	12,3%	14,5%
Pla de l'Estany (7)	8,1%	7,5%	7,6%	9,6%	9,4%	10,0%
Priorat (8)	27,7%	14,8%	21,8%	15,2%	22,0%	17,2%
Ribera d'Ebre	24,3%	23,6%	20,4%	18,7%	26,4%	23,6%
Ripollès	8,0%	8,4%	8,6%	8,3%	9,5%	13,7%
Segarra (9)	8,0%	10,0%	14,1%	6,5%	10,9%	12,4%
Segrià	11,2%	11,3%	12,8%	12,1%	14,3%	16,4%
Selva	8,4%	8,5%	8,6%	8,8%	9,3%	10,3%
Solsonès	9,2%	8,9%	10,1%	8,3%	10,4%	13,5%
Tarragonès	13,3%	15,1%	14,0%	16,1%	16,5%	16,8%
Terra Alta (8)	27,1%	21,8%	25,2%	14,9%	20,9%	16,6%
Urgell	8,3%	9,9%	10,4%	8,8%	11,0%	11,7%
Val d'Aran	15,0%	20,0%	18,2%	48,1%	37,3%	25,5%
Vallès Occidental	9,7%	10,5%	11,4%	11,7%	11,8%	12,3%
Vallès Oriental	10,3%	10,7%	10,2%	9,9%	9,4%	11,0%
<b>Catalunya</b>	<b>10,3%</b>	<b>10,7%</b>	<b>11,5%</b>	<b>11,5%</b>	<b>12,0%</b>	<b>12,5%</b>

Dades a 31 de desembre

(1) Inclosa en la Val d'Aran fins el 1997

(2) Inclosa en el Ripollès fins el 1997

(3) Inclosa pràcticament en la seva totalitat en l'Alt Camp fins el 1997

(4) Inclosa en el Segrià fins el 1997

(5) Inclosa en el Pallars Jussà fins el 1997

(6) Inclosa en la Noguera, el Segrià i l'Urgell fins el 1997

(7) Inclosa en el Gironès fins el 1997

(8) La Terra Alta i una bona part del Priorat són afegides a la Ribera d'Ebre fins el 1997

(9) Inclosa en l'Urgell fins el 1997

Font: elaboració pròpia a partir de les dades del Departament de Treball i Indústria

### 3.1.11 Accidents laborals a la construcció per demarcacions territorials, 2004

<b>Nombre d'accidents laborals</b>	<b>Barcelona</b>	<b>Girona</b>	<b>Lleida</b>	<b>Tarragona</b>	<b>Catalunya</b>
Sense baixa	18.690	2.799	1.821	3.805	<b>27.115</b>
Amb baixa	21.321	3.959	2.200	4.227	<b>31.707</b>
lleus	20.971	3.909	2.147	4.158	<b>31.185</b>
greus	318	49	47	61	<b>475</b>
mortals	32	1	6	8	<b>47</b>
<b>Total</b>	<b>40.011</b>	<b>6.758</b>	<b>4.021</b>	<b>8.032</b>	<b>58.822</b>

Font: elaboració pròpia a partir de les dades del Departament de Treball i Indústria

### 3.1.12 Accidents laborals a la construcció per comarques, 2004

#### Nombre d'accidents laborals amb baixa

Any 2004	Construcció				Totes les activitats				% Construcció/ Total			
	lleus	greus	mortals	TOTAL	lleus	greus	mortals	TOTAL	lleus	greus	mortals	TOTAL
Alt Camp	166	4	0	170	931	19	0	950	17,8%	21,1%	--	17,9%
Alt Empordà	610	7	0	617	2.402	27	3	2.432	25,4%	25,9%	0,0%	25,4%
Alt Penedès	328	1	1	330	2.262	19	3	2.284	14,5%	5,3%	33,3%	14,4%
Alt Urgell	84	2	1	87	255	5	2	262	32,9%	40,0%	50,0%	33,2%
Alta Ribagorça	31	2	0	33	83	2	0	85	37,3%	100,0%	--	38,8%
Anoia	404	0	0	404	2.507	8	3	2.518	16,1%	0,0%	0,0%	16,0%
Bages	767	12	2	781	4.588	36	3	4.627	16,7%	33,3%	66,7%	16,9%
Baix Camp	1.291	19	1	1.311	3.317	35	5	3.357	38,9%	54,3%	20,0%	39,1%
Baix Ebre	492	4	0	496	1.275	13	2	1.290	38,6%	30,8%	0,0%	38,4%
Baix Empordà	1.087	13	1	1.101	2.699	27	1	2.727	40,3%	48,1%	100,0%	40,4%
Baix Llobregat	3.313	52	5	3.370	18.542	174	13	18.729	17,9%	29,9%	38,5%	18,0%
Baix Penedès	344	7	3	354	1.227	15	4	1.246	28,0%	46,7%	75,0%	28,4%
Barcelonès	8.407	115	8	8.530	47.333	464	39	47.836	17,8%	24,8%	20,5%	17,8%
Berguedà	196	5	0	201	743	11	0	754	26,4%	45,5%	--	26,7%
Cerdanya	149	1	0	150	299	6	0	305	49,8%	16,7%	--	49,2%
Conca de Barberà	104	2	2	108	612	9	3	624	17,0%	22,2%	66,7%	17,3%
Garraf	805	13	1	819	2.368	19	2	2.389	34,0%	68,4%	50,0%	34,3%
Garrigues	98	3	0	101	255	3	0	258	38,4%	100,0%	--	39,1%
Garrotxa	160	1	0	161	935	10	0	945	17,1%	10,0%	--	17,0%
Gironès	967	12	0	979	4.588	32	3	4.623	21,1%	37,5%	0,0%	21,2%
Maresme	1.509	34	3	1.546	5.907	98	5	6.010	25,5%	34,7%	60,0%	25,7%
Montsià	268	4	0	272	954	12	1	967	28,1%	33,3%	0,0%	28,1%
Noguera	130	5	1	136	500	10	3	513	26,0%	50,0%	33,3%	26,5%
Osona	551	9	1	561	3.748	32	5	3.785	14,7%	28,1%	20,0%	14,8%
Pallars Jussà	44	0	0	44	89	6	1	96	49,4%	0,0%	0,0%	45,8%
Pallars Sobirà	17	0	0	17	80	1	0	81	21,3%	0,0%	--	21,0%
Pla d'Urgell	160	1	0	161	869	10	3	882	18,4%	10,0%	0,0%	18,3%
Pla de l'Estany	113	4	0	117	623	10	0	633	18,1%	40,0%	--	18,5%
Priorat	15	1	0	16	64	2	0	66	23,4%	50,0%	--	24,2%
Ribera d'Ebre	74	1	1	76	209	2	1	212	35,4%	50,0%	100,0%	35,8%
Ripollès	102	0	0	102	554	1	0	555	18,4%	0,0%	--	18,4%
Segarra	77	4	0	81	588	8	0	596	13,1%	50,0%	--	13,6%
Segrià	1.124	24	4	1.152	4.038	73	10	4.121	27,8%	32,9%	40,0%	28,0%
Selva	741	11	0	752	3.188	32	1	3.221	23,2%	34,4%	0,0%	23,3%
Solsonès	119	1	0	120	314	6	0	320	37,9%	16,7%	--	37,5%
Tarragonès	1.373	19	0	1.392	5.045	67	4	5.116	27,2%	28,4%	0,0%	27,2%
Terra Alta	31	0	1	32	67	1	1	69	46,3%	0,0%	100,0%	46,4%
Urgell	119	3	0	122	736	6	1	743	16,2%	50,0%	0,0%	16,4%
Val d'Aran	123	2	0	125	288	4	1	293	42,7%	50,0%	0,0%	42,7%
Vallès Occidental	3.162	50	9	3.221	20.669	183	19	20.871	15,3%	27,3%	47,4%	15,4%
Vallès Oriental	1.530	27	2	1.559	10.101	122	7	10.230	15,1%	22,1%	28,6%	15,2%
<b>Catalunya</b>	<b>31.185</b>	<b>475</b>	<b>47</b>	<b>31.707</b>	<b>155.852</b>	<b>1.620</b>	<b>149</b>	<b>157.621</b>	<b>20,0%</b>	<b>29,3%</b>	<b>31,5%</b>	<b>20,1%</b>

Font: elaboració pròpia a partir de les dades del Departament de Treball i Indústria

## **3.1 Gràfics**

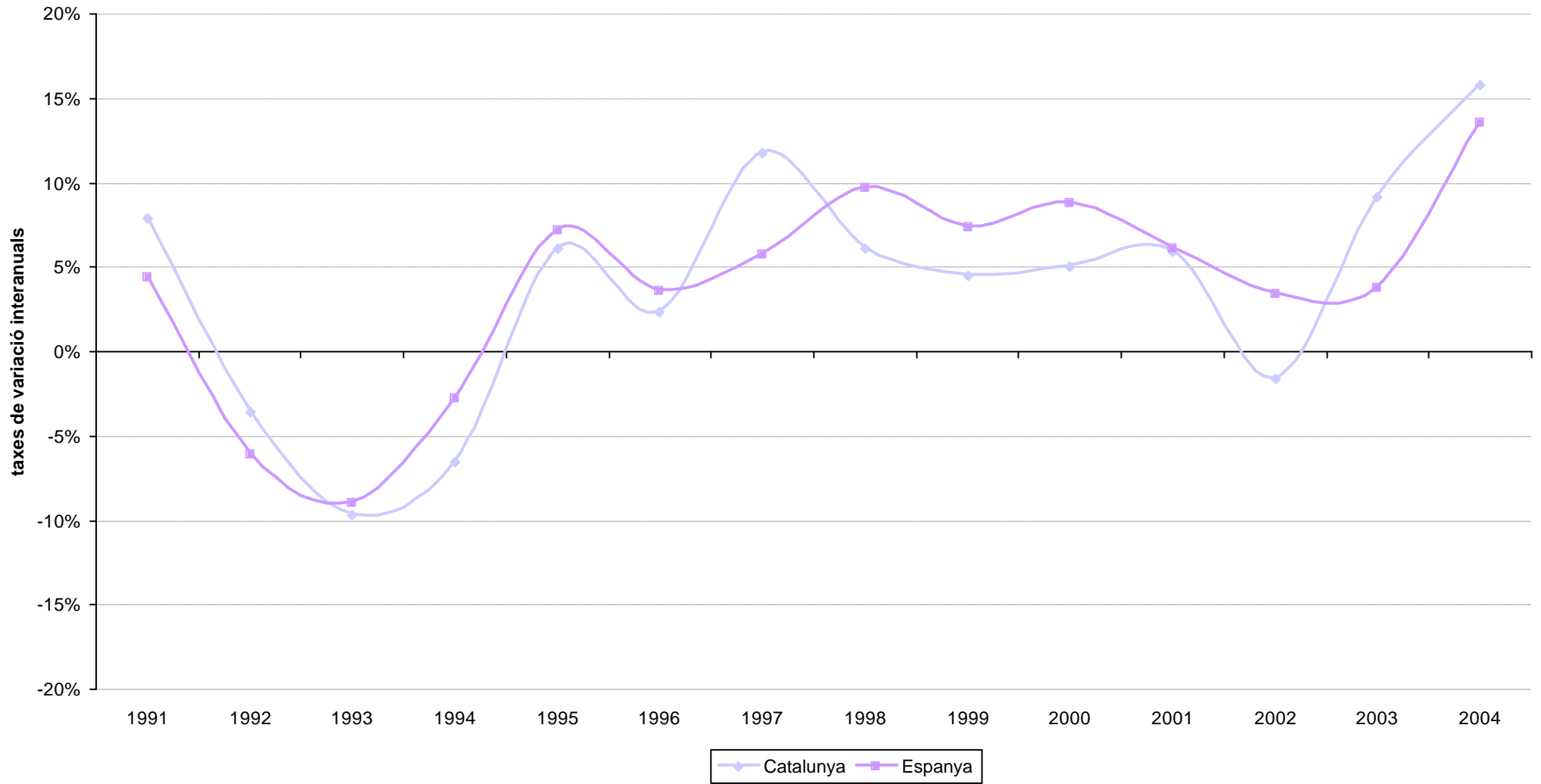
**Evolució de l'ocupació, 1991-2004**

**Evolució de l'atur registrat a Catalunya, 1993-2004**

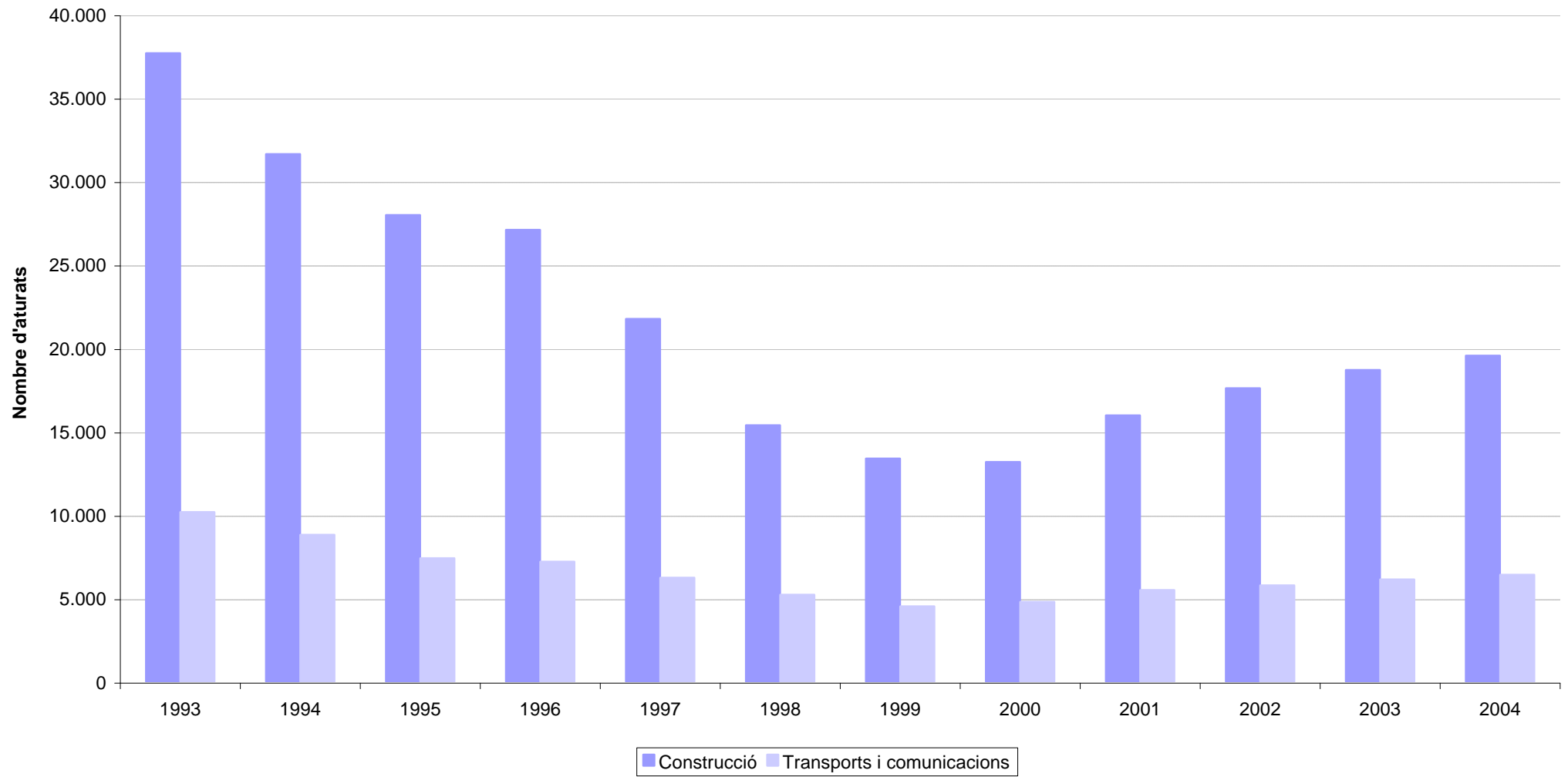
**Accidents laborals de la construcció per demarcacions territorials, 2004**

**Accidents laborals al sector de la construcció, 1992-2004**

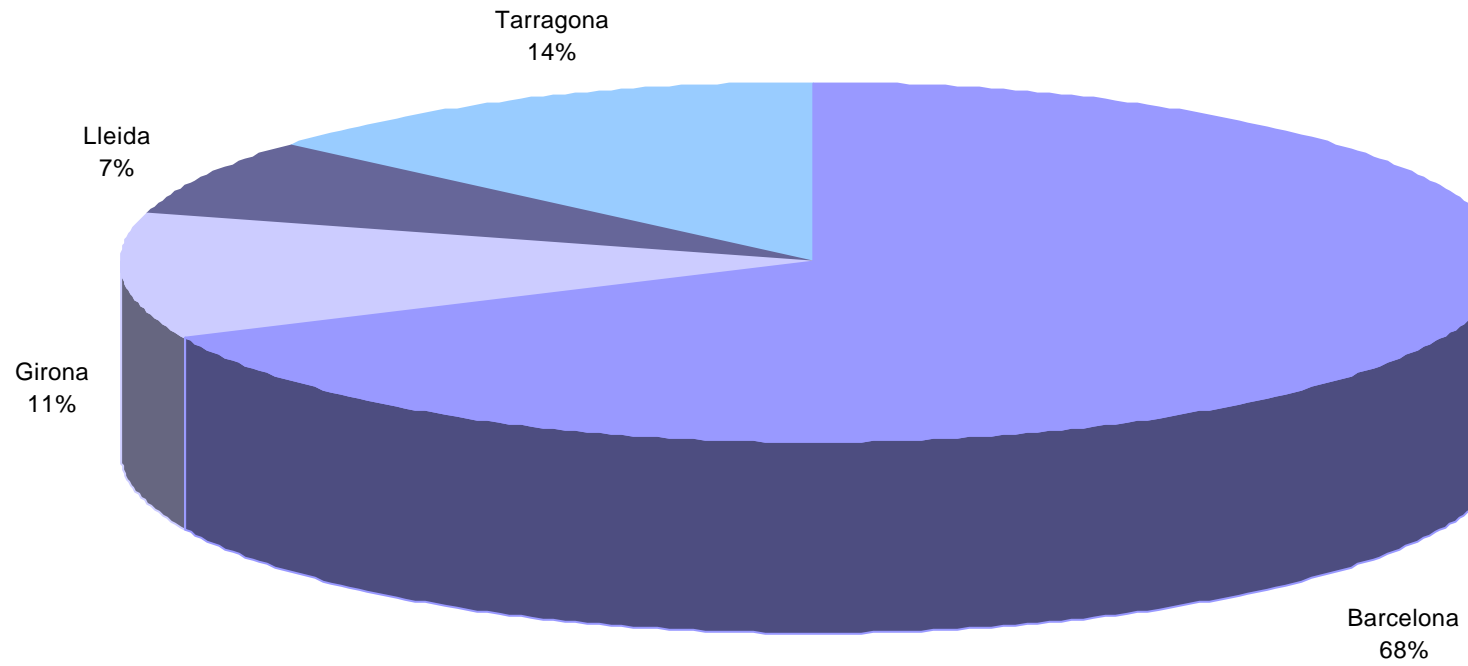
### Evolució de l'ocupació, 1991-2004



### Evolució de l'atur registrat a Catalunya, 1993-2004



**Accidents laborals de la construcció per demarcacions territorials, 2004**



### Accidents laborals al sector de la construcció, 1992-2004

