

3.3 Preus i costos

3.3.1 Cost laboral al sector de la construcció per demarcacions territorials, 1992-2002

3.3.2 Cost d'energia i materials al sector de la construcció, 1992-2002

3.3.3 Índexs oficials de revisió de preus a Espanya, 1996-2002

3.3.4 Cost per tipus d'obres al sector de la construcció, 1992-2002

3.3.5 Índex de preus de consum: grup habitatge i grup transports i comunicacions, 1994-2002

3.3.1 Cost laboral al sector de la construcció per demarcacions territorials, 1992-2002

Mitjana anual base 100: XII-1994

	Barcelona	Girona	Lleida	Tarragona
1992	95,3	90,9	87,5	90,4
1993	100,5	94,9	93,7	95,1
1994	100,1	98,7	97,8	98,5
1995	103,1	102,4	104,1	102,9
1996	106,0	103,6	106,4	105,3
1997	107,7	106,3	108,4	107,7
1998	115,3	114,2	117,2	116,4
1999	132,8	131,6	134,9	134,2
2000	145,8	144,3	148,2	147,1
2001	152,4	150,2	154,6	153,4
2002	157,0	155,2	159,2	158,4
2002				
Gener	156,2	154,0	158,4	157,0
Febrer	156,0	153,8	158,2	156,8
Març	156,2	154,0	158,4	157,0
Abril	156,1	153,9	158,4	157,0
Maig	156,3	153,8	158,6	158,0
Juny	156,9	155,5	159,1	158,5
Juliol	157,0	155,5	159,2	158,6
Agost	157,0	155,6	159,3	158,7
Setembre	156,9	155,5	159,1	158,5
Octubre	158,3	156,8	160,6	159,9
Novembre	158,3	156,8	160,5	159,9
Desembre	158,8	157,3	161,1	160,4

Font: elaboració pròpia a partir de dades de la Cambra Oficial de Contractistes d'Obres de Catalunya.

3.3.2 Cost d'energia i materials al sector de la construcció, 1992-2002

Mitjana anual base 100: XII-1994

	Energia	Ciment	Ceràmica	Fusta	Coure	Alumini	Acer
1992	86,6	89,7	95,9	91,3	62,6	47,3	89,3
1993	94,7	90,5	94,0	90,8	65,5	52,9	93,9
1994	99,5	98,6	95,8	94,0	80,3	77,2	98,3
1995	101,9	103,7	109,2	111,9	94,7	91,9	105,0
1996	107,7	103,7	112,6	113,7	90,1	77,7	104,1
1997	109,5	103,6	110,0	113,9	117,8	95,5	106,9
1998	103,0	104,2	126,2	115,0	91,1	91,2	113,8
1999	114,1	105,4	163,8	116,3	93,8	88,1	118,5
2000	146,0	106,7	191,5	116,9	123,1	88,2	123,6
2001	137,7	108,4	177,0	117,5	111,1	85,6	125,9
2002	139,9	110,3	165,8	117,5	99,0	81,2	128,4
2002							
Gener	131,7	109,9	170,6	118,2	101,8	77,3	126,6
febrer	133,3	110,3	169,2	118,1	106,4	77,3	126,3
Març	136,5	110,3	168,0	117,7	106,4	77,4	126,4
Abril	141,1	110,3	167,0	117,9	106,4	77,6	127,2
Maig	141,2	110,3	166,8	117,4	103,3	77,6	127,6
Juny	138,8	110,4	165,8	117,4	102,8	81,5	128,2
Juliol	138,6	110,4	165,3	117,4	96,2	84,3	129,9
Agost	138,7	110,4	165,1	117,6	91,6	84,3	130,2
Setembre	144,7	110,4	163,9	117,4	91,6	84,3	130,1
Octubre	146,1	110,3	163,0	117,2	91,6	84,3	129,4
Novembre	143,1	110,5	162,5	117,0	95,2	84,3	129,3
Desembre	144,9	110,6	162,5	117,1	94,6	84,6	129,2

Índex de revisió de preus privats

Font: elaboració pròpia a partir de dades de la Cambra Oficial de Contractistes d'Obres de Catalunya.

3.3.3 Índexs oficials de revisió de preus a Espanya, 1996-2002

Mitjana anual base 100: I-1964

	Ceràmica	Ciment	Fusta	Acer	Energia	Coure	Alumini	Lligant
1996	969,1	1.224,3	1.361,4	668,0	1.555,4	627,9	642,0	1.044,5
1997	975,4	1.222,0	1.379,5	685,3	1.576,1	718,3	671,3	1.080,7
1998	995,1	1.238,8	1.411,6	715,1	1.458,1	538,8	658,9	1.004,3
1999	1.115,5	1.263,9	1.443,4	662,0	1.567,8	539,7	661,4	1.021,6
2000	1.252,8	1.246,5	1.467,8	704,7	1.932,2	706,4	769,3	1.447,0
2001	1.214,4	1.288,1	1.484,5	713,3	1.868,8	631,5	787,4	1.440,8
2002	1.213,9	1.339,2	1.497,8	704,0	1.904,3	594,4	759,1	1.495,0
2002								
Gener	1.209,9	1.322,5	1.488,6	697,2	1.825,7	609,7	768,3	1.341,1
Febrer	1.205,1	1.330,6	1.489,9	692,4	1.828,2	642,2	776,4	1.341,1
Març	1.209,1	1.335,4	1.492,3	691,3	1.866,7	655,3	784,4	1.341,1
Abril	1.211,5	1.339,1	1.493,2	689,1	1.938,0	642,2	785,2	1.446,5
Maig	1.213,6	1.341,1	1.495,7	697,5	1.943,9	625,3	764,4	1.479,5
Juny	1.217,2	1.342,8	1.498,3	707,3	1.902,6	618,4	762,9	1.587,9
Juliol	1.217,1	1.342,3	1.500,6	710,5	1.881,5	574,1	747,1	1.587,9
Agost	1.217,3	1.342,9	1.501,6	712,5	1.892,8	544,8	760,4	1.587,9
Setembre	1.217,2	1.342,1	1.501,6	709,7	1.944,4	542,8	773,5	1.587,9
Octubre	1.215,1	1.344,3	1.501,5	715,5	2.002,7	544,4	729,2	1.587,9
Novembre	1.216,1	1.344,1	1.504,7	715,6	1.916,7	568,5	727,7	1.587,9
Desembre	1.218,1	1.342,9	1.505,8	709,8	1.907,9	564,6	729,7	1.462,8

Font: elaboració pròpia a partir de les dades de la Cambra Oficial de Contractistes d'Obres de Catalunya.

3.3.4 Cost per tipus d'obres al sector de la construcció, 1992-2002

Mitjana anual base 100: XII-1994

	Edificació	Obra civil	Índex total
1992	92,7	92,1	92,6
1993	96,6	96,6	96,6
1994	100,0	100,0	100,0
1995	104,3	103,2	104,0
1996	106,8	105,9	106,5
1997	108,8	108,7	108,8
1998	113,6	110,1	112,7
1999	127,5	119,9	125,6
2000	140,4	133,8	138,7
2001	141,4	135,4	139,9
2002	143,0	139,1	142,0
2002			
gener	141,9	135,8	140,4
febrer	141,8	136,1	140,4
març	142,2	137,0	140,9
abril	142,8	138,5	141,7
maig	143,0	139,2	142,0
juny	143,0	139,2	142,1
juliol	142,9	139,2	142,0
agost	143,0	139,3	142,1
setembre	143,4	140,6	142,7
octubre	144,1	141,5	143,5
novembre	143,8	141,0	143,1
desembre	144,2	141,4	143,5

Font: elaboració pròpia a partir de dades de la Cambra Oficial de Contractistes d'Obres de Catalunya.

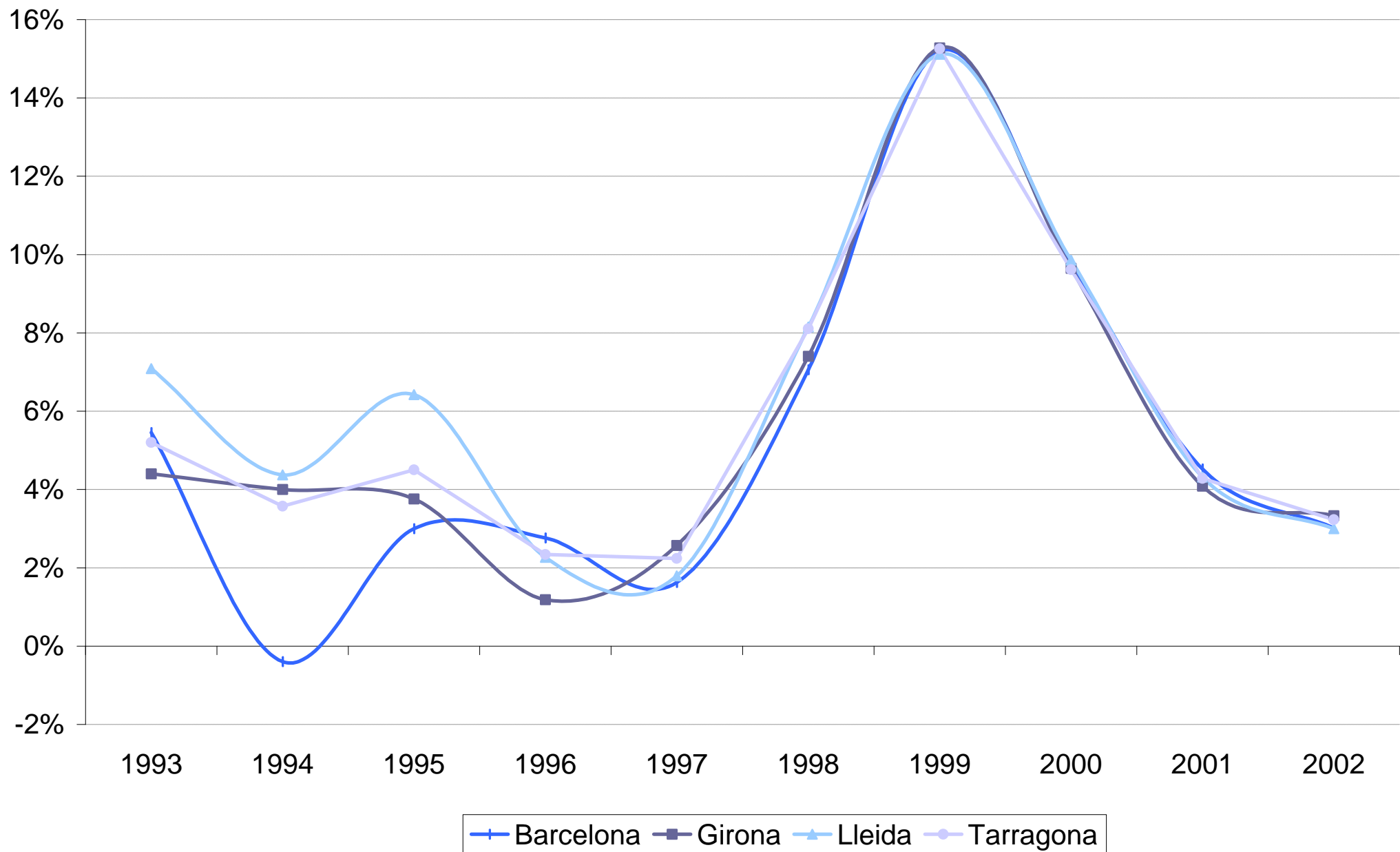
3.3.5 Índex de preus de consum: grup habitatge i grup transports i comunicacions, 1994-2002

Base 2001	Taxes de variació interanuals									
	Catalunya									
	1994	1995	1996	1997	1998	1999	2000	2001	2002	
IPC general	4,5	4,6	3,9	2,2	2,1	2,8	3,8	3,5	3,7	
Grup habitatge	3,8	4,9	4,3	3,6	2,4	2,1	5,1	3,5	2,6	
Grup transports	5,7	4,7	4,2	2,2	-0,2	2,3	6,5	1,0	2,2	
Grup comunicacions	7,5	9,2	-0,1	-0,2	2,5	2,1	-5,5	-0,8	-3,0	
	Espanya									
	1994	1995	1996	1997	1998	1999	2000	2001	2002	
IPC general	4,7	4,7	3,6	2,0	1,8	2,3	3,4	3,6	3,5	
Grup habitatge	4,8	5,7	3,8	3,4	1,5	2,1	4,4	3,4	2,3	
Grup transports	5,9	4,8	4,1	2,4	-0,2	2,3	6,9	1,0	2,0	
Grup comunicacions	7,3	8,9	-0,1	-0,1	2,7	2,0	-5,4	-0,8	-2,9	

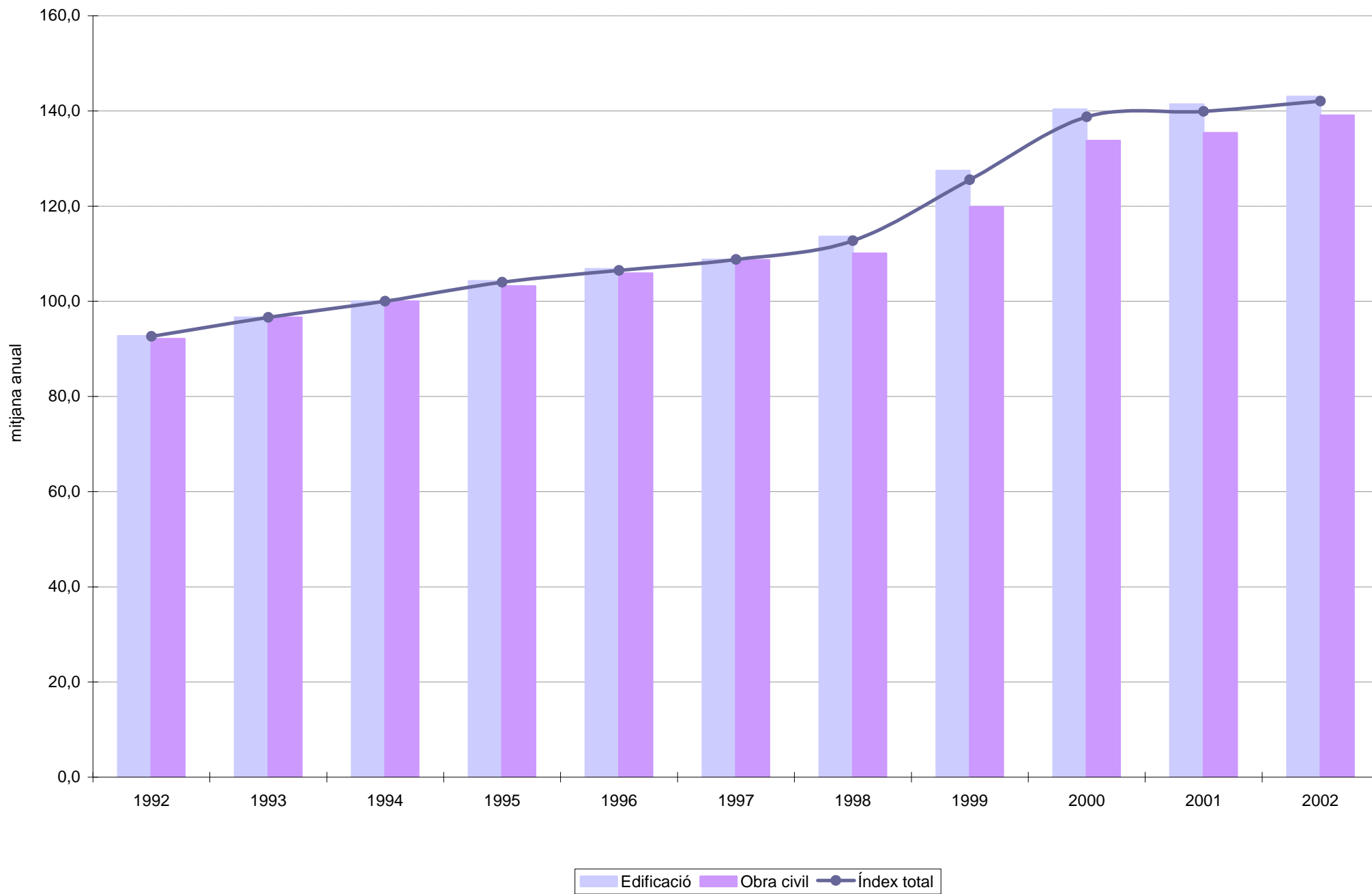
*Taxes de variació interanual de les mitjanes anuals

Font: IDESCAT

Evolució dels costos de la construcció per demarcacions territorials, 1993-2002



Costos al sector de la construcció, 1992-2002



Evolució de l'índex de preus de consum a Catalunya, 1994-2001

