

## **3.3 Preus i costos**

**3.3.1 Cost laboral al sector de la construcció per demarcacions territorials, 1992-2003**

**3.3.2 Cost d'energia i materials al sector de la construcció, 1992-2003**

**3.3.3 Índexs oficials de revisió de preus a Espanya, 1996-2003**

**3.3.4 Cost per tipus d'obres al sector de la construcció, 1992-2003**

**3.3.5 Índex de preus de consum: grup habitatge i grup transports i comunicacions, 1994-2003**

### 3.3.1 Cost laboral al sector de la construcció per demarcacions territorials, 1992-2003

Mitjana anual base 100: XII-1994

	<b>Barcelona</b>	<b>Girona</b>	<b>Lleida</b>	<b>Tarragona</b>
<b>1992</b>	95,3	90,9	87,5	90,4
<b>1993</b>	100,5	94,9	93,7	95,1
<b>1994</b>	100,1	98,7	97,8	98,5
<b>1995</b>	103,1	102,4	104,1	102,9
<b>1996</b>	106,0	103,6	106,4	105,3
<b>1997</b>	107,7	106,3	108,4	107,7
<b>1998</b>	115,3	114,2	117,2	116,4
<b>1999</b>	132,8	131,6	134,9	134,2
<b>2000</b>	145,8	144,3	148,2	147,1
<b>2001</b>	152,4	150,2	154,6	153,4
<b>2002</b>	157,0	155,2	159,2	158,4
<b>2003</b>	162,5	160,4	164,8	163,7
<b>2003</b>				
<b>Gener</b>	161,3	158,3	163,6	161,4
<b>Febrer</b>	161,3	158,3	163,6	161,4
<b>Març</b>	161,3	158,3	163,6	161,4
<b>Abril</b>	161,7	158,7	164,0	161,8
<b>Maig</b>	162,0	158,7	164,3	163,7
<b>Juny</b>	162,0	160,5	164,3	163,7
<b>Juliol</b>	162,2	160,7	164,5	163,9
<b>Agost</b>	162,1	160,6	164,4	163,8
<b>Setembre</b>	163,3	161,8	165,7	165,0
<b>Octubre</b>	164,3	162,8	166,6	166,0
<b>Novembre</b>	164,1	162,6	166,4	165,8
<b>Desembre</b>	164,7	163,2	167,0	166,4

Font: elaboració pròpia a partir de dades de la Cambra Oficial de Contractistes d'Obres de Catalunya.

### 3.3.2 Cost d'energia i materials al sector de la construcció, 1992-2003

Mitjana anual base 100: XII-1994

	Energia	Ciment	Ceràmica	Fusta	Coure	Alumini	Acer
<b>1992</b>	86,6	89,7	95,9	91,3	62,6	47,3	89,3
<b>1993</b>	94,7	90,5	94,0	90,8	65,5	52,9	93,9
<b>1994</b>	99,5	98,6	95,8	94,0	80,3	77,2	98,3
<b>1995</b>	101,9	103,7	109,2	111,9	94,7	91,9	105,0
<b>1996</b>	107,7	103,7	112,6	113,7	90,1	77,7	104,1
<b>1997</b>	109,5	103,6	110,0	113,9	117,8	95,5	106,9
<b>1998</b>	103,0	104,2	126,2	115,0	91,1	91,2	113,8
<b>1999</b>	114,1	105,4	163,8	116,3	93,8	88,1	118,5
<b>2000</b>	146,0	106,7	191,5	116,9	123,1	88,2	123,6
<b>2001</b>	137,7	108,4	177,0	117,5	111,1	85,6	125,9
<b>2002</b>	139,9	110,3	165,8	117,5	99,0	81,2	128,4
<b>2003</b>	142,2	113,2	166,2	116,8	94,4	87,5	133,9
<b>2003</b>							
<b>Gener</b>	147,3	111,9	162,4	117,3	93,6	87,5	130,6
<b>febrer</b>	154,2	112,5	162,1	117,0	94,1	87,3	133,0
<b>Març</b>	156,2	112,8	164,5	116,7	92,6	87,3	133,7
<b>Abril</b>	138,9	113,1	165,7	116,7	89,1	87,3	134,7
<b>Maig</b>	137,0	113,1	165,8	116,7	86,5	87,6	134,8
<b>Juny</b>	137,8	113,1	167,3	116,7	88,0	87,6	134,4
<b>Juliol</b>	139,2	113,1	167,8	116,7	91,1	87,6	134,4
<b>Agost</b>	141,8	113,2	167,7	116,7	95,2	87,6	134,4
<b>Setembre</b>	138,1	113,7	168,0	116,7	95,7	87,6	134,6
<b>Octubre</b>	139,4	113,7	168,0	116,8	97,7	87,6	134,7
<b>Novembre</b>	138,7	113,7	167,0	116,7	103,8	87,6	133,8
<b>Desembre</b>	137,3	114,0	168,5	116,8	105,3	87,6	134,2

Índex de revisió de preus privats

Font: elaboració pròpia a partir de dades de la Cambra Oficial de Contractistes d'Obres de Catalunya.

### 3.3.3 Índexs oficials de revisió de preus a Espanya, 1996-2003

Mitjana anual base 100: I-1964

	<b>Ceràmica</b>	<b>Ciment</b>	<b>Fusta</b>	<b>Acer</b>	<b>Energia</b>	<b>Coure</b>	<b>Alumini</b>	<b>Lligant</b>
<b>1996</b>	969,1	1.224,3	1.361,4	668,0	1.555,4	627,9	642,0	1.044,5
<b>1997</b>	975,4	1.222,0	1.379,5	685,3	1.576,1	718,3	671,3	1.080,7
<b>1998</b>	995,1	1.238,8	1.411,6	715,1	1.458,1	538,8	658,9	1.004,3
<b>1999</b>	1.115,5	1.263,9	1.443,4	662,0	1.567,8	539,7	661,4	1.021,6
<b>2000</b>	1.252,8	1.246,5	1.467,8	704,7	1.932,2	706,4	769,3	1.447,0
<b>2001</b>	1.214,4	1.288,1	1.484,5	713,3	1.868,8	631,5	787,4	1.440,8
<b>2002</b>	1.213,9	1.339,2	1.497,8	704,0	1.904,3	594,4	759,1	1.495,0
<b>2003</b>	1.225,5	1.335,2	1.510,8	723,4	1.890,8	563,0	716,0	1.501,1
<b>2003</b>								
<b>Gener</b>	1.227,4	1.349,9	1.507,4	719,9	2.017,0	558,2	725,8	1.453,9
<b>Febrer</b>	1.227,1	1.350,6	1.509,3	728,9	2.045,3	541,2	723,5	1.627,3
<b>Març</b>	1.221,8	1.346,2	1.507,6	728,3	2.075,1	552,7	732,1	1.654,0
<b>Abril</b>	1.227,2	1.343,7	1.507,2	730,7	1.940,9	527,6	728,3	1.525,7
<b>Maig</b>	1.225,0	1.337,8	1.508,8	731,6	1.808,9	513,6	713,9	1.434,6
<b>Juny</b>	1.225,7	1.331,4	1.509,4	727,6	1.801,7	521,1	711,1	1.375,8
<b>Juliol</b>	1.226,0	1.324,6	1.512,6	724,4	1.865,3	541,2	704,8	1.517,8
<b>Agost</b>	1.225,0	1.325,7	1.513,9	721,3	1.867,3	567,8	706,4	1.630,9
<b>Setembre</b>	1.226,9	1.330,3	1.513,4	713,7	1.823,3	573,7	708,0	1.529,3
<b>Octubre</b>	1.224,4	1.331,2	1.512,9	717,4	1.817,3	590,5	705,4	1.445,2
<b>Novembre</b>	1.225,3	1.332,0	1.513,3	720,2	1.823,3	628,4	716,3	1.416,3
<b>Desembre</b>	1.223,8	1.318,4	1.513,4	716,2	1.804,7	639,9	716,9	1.402,0

Font: elaboració pròpia a partir de les dades de la Cambra Oficial de Contractistes d'Obres de Catalunya.

### 3.3.4 Cost per tipus d'obres al sector de la construcció, 1992-2003

Mitjana anual base 100: XII-1994

	Edificació	Obra civil	Índex total
<b>1992</b>	92,7	92,1	92,6
<b>1993</b>	96,6	96,6	96,6
<b>1994</b>	100,0	100,0	100,0
<b>1995</b>	104,3	103,2	104,0
<b>1996</b>	106,8	105,9	106,5
<b>1997</b>	108,8	108,7	108,8
<b>1998</b>	113,6	110,1	112,7
<b>1999</b>	127,5	119,9	125,6
<b>2000</b>	140,4	133,8	138,7
<b>2001</b>	141,4	135,4	139,9
<b>2002</b>	143,0	139,1	142,0
<b>2003</b>	146,9	143,3	146,0
<b>2003</b>			
<b>gener</b>	145,6	142,8	144,9
<b>febrer</b>	146,4	145,0	146,1
<b>març</b>	147,1	145,6	146,8
<b>abril</b>	146,2	142,3	145,2
<b>maig</b>	146,2	141,9	145,2
<b>juny</b>	146,6	142,0	145,4
<b>juliol</b>	146,7	142,7	145,7
<b>agost</b>	147,0	143,3	146,1
<b>setembre</b>	147,3	143,1	146,3
<b>octubre</b>	148,0	143,9	147,0
<b>novembre</b>	147,8	143,7	146,8
<b>desembre</b>	148,1	143,7	147,0

Font: elaboració pròpia a partir de dades de la Cambra Oficial de Contractistes d'Obres de Catalunya.

### 3.3.5 Índex de preus de consum: grup habitatge i grup transports i comunicacions, 1994-2003

Base 2001	Taxes de variació interanuals									
	Catalunya									
	1994	1995	1996	1997	1998	1999	2000	2001	2002	2003
<b>IPC general</b>	<b>4,5</b>	<b>4,6</b>	<b>3,9</b>	<b>2,2</b>	<b>2,1</b>	<b>2,8</b>	<b>3,8</b>	<b>3,5</b>	<b>3,7</b>	<b>3,5</b>
Grup habitatge	3,8	4,9	4,3	3,6	2,4	2,1	5,1	3,5	2,6	3,2
Grup transports	5,7	4,7	4,2	2,2	-0,2	2,3	6,5	1,0	2,2	2,0
Grup comunicacions	7,5	9,2	-0,1	-0,2	2,5	2,1	-5,5	-0,8	-3,0	-2,7
	Espanya									
	1994	1995	1996	1997	1998	1999	2000	2001	2002	2003
<b>IPC general</b>	<b>4,7</b>	<b>4,7</b>	<b>3,6</b>	<b>2,0</b>	<b>1,8</b>	<b>2,3</b>	<b>3,4</b>	<b>3,6</b>	<b>3,5</b>	<b>3,0</b>
Grup habitatge	4,8	5,7	3,8	3,4	1,5	2,1	4,4	3,4	2,3	2,9
Grup transports	5,9	4,8	4,1	2,4	-0,2	2,3	6,9	1,0	2,0	2,1
Grup comunicacions	7,3	8,9	-0,1	-0,1	2,7	2,0	-5,4	-0,8	-2,9	-2,6

\*Taxes de variació interanual de les mitjanes anuals

Font: IDESCAT

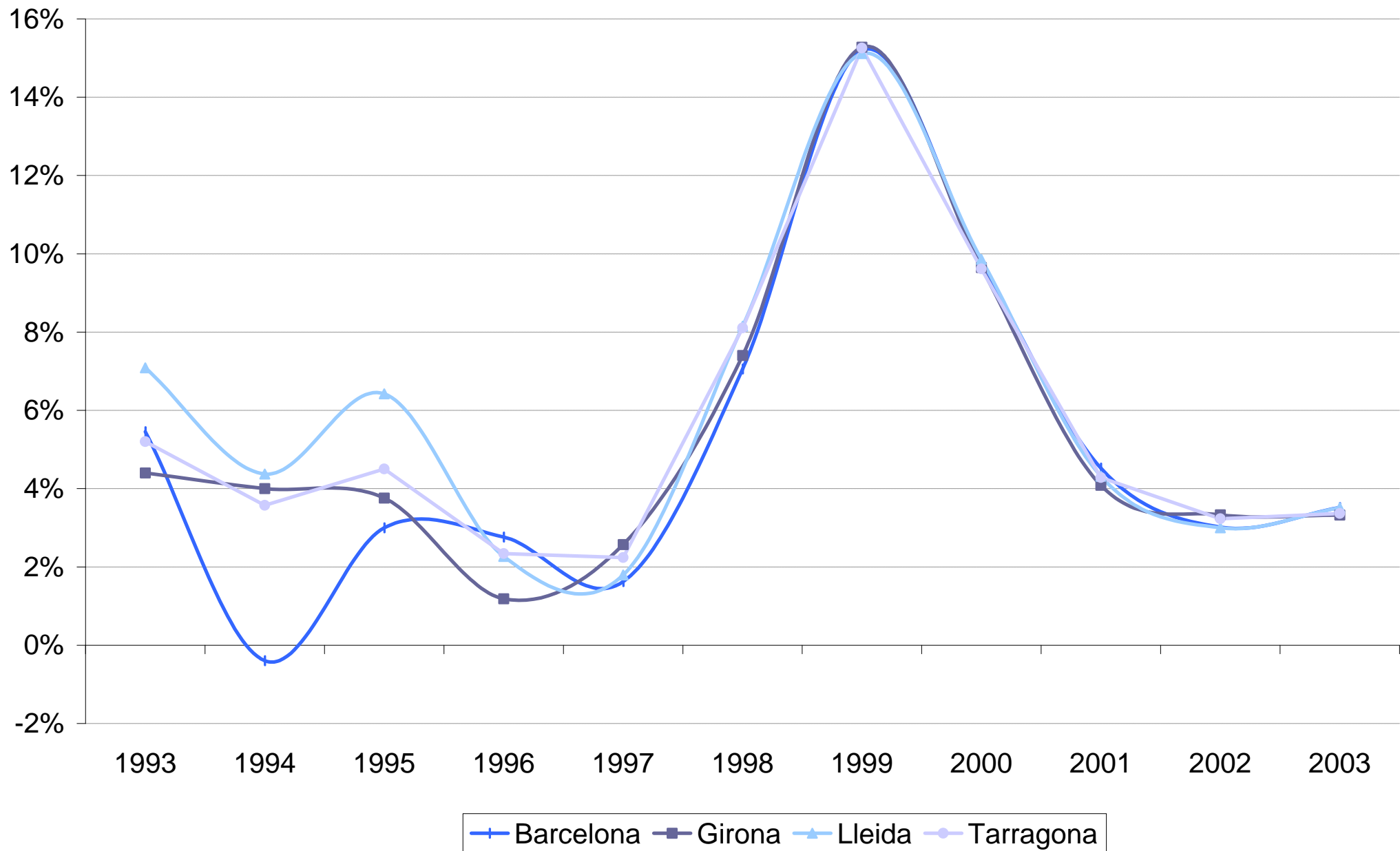
## **3.3 Gràfics**

**Evolució dels costos laborals a la construcció per demarcacions territorials, 1993-2003**

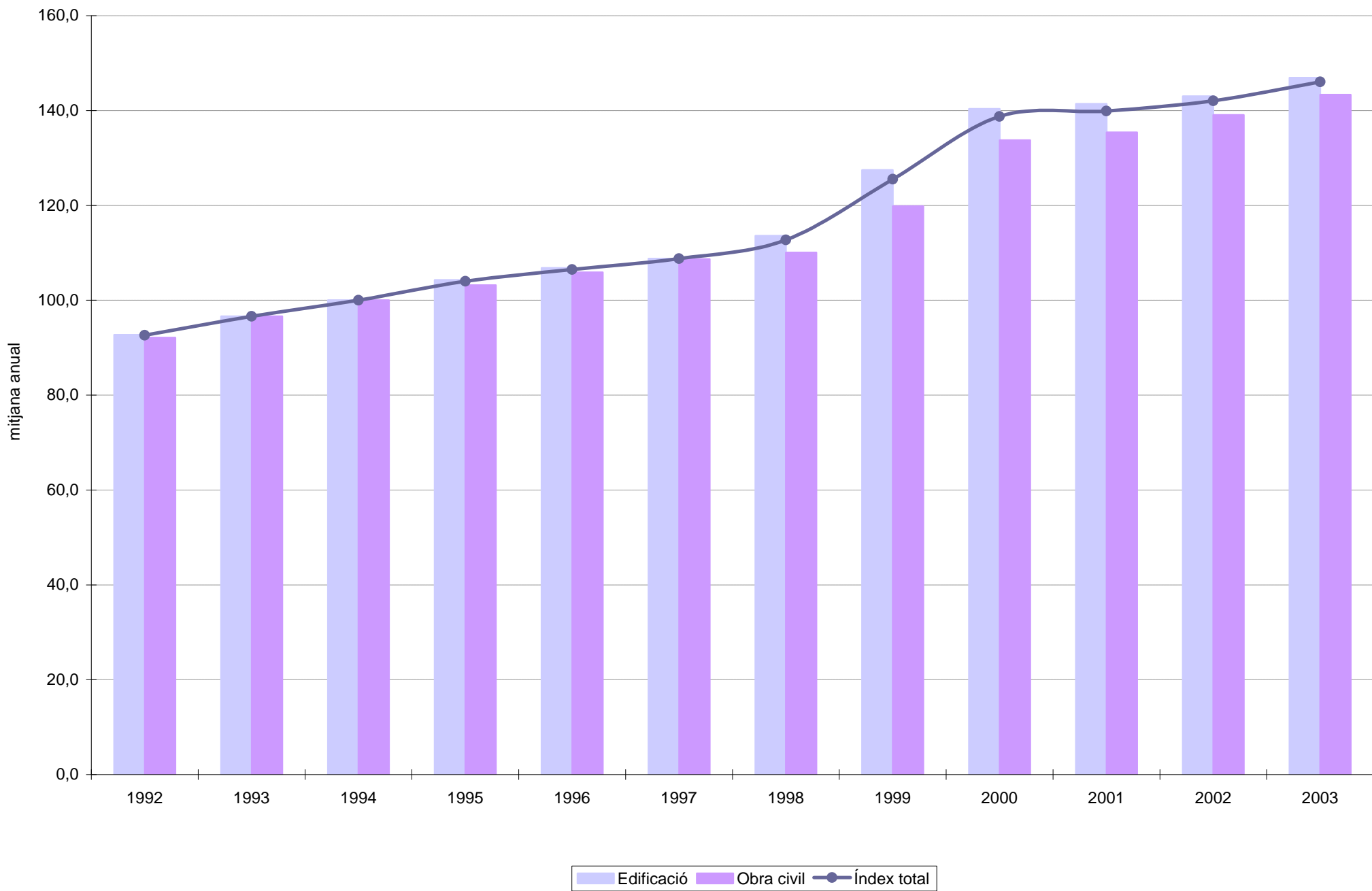
**Costos al sector de la construcció, 1992-2003**

**Evolució de l'índex de preus de consum a Catalunya, 1994-2003**

## Evolució dels costos laborals a la construcció per demarcacions territorials, 1993-2003



### Costos al sector de la construcció, 1992-2003



## Evolució de l'índex de preus de consum a Catalunya, 1994-2003

