

## **3.6 Indicadors d'activitat futura (licitacions)**

**3.6.1 Licitació oficial d'obres a Catalunya per agent contractant, 1993-2004**

**3.6.2 Licitació oficial d'obres a Catalunya per tipologia d'obres i agent contractant, 1993-2004**

**3.6.3 Licitació oficial d'obres a Catalunya per formes de contractació, 1993-2004**

**3.6.4 Licitació oficial d'obres a Catalunya, 1995-2004**

### 3.6.1 Licitació oficial d'obres a Catalunya per agent contractant, 1993-2004

Pressupost de licitació en MEUR

	Administració pública						TOTAL	
	Administració central			Seguretat Social	Ens territorials			
	Estat	OA	Total		Total ens territorials			
					Generalitat	Ens locals		
<b>Edificació</b>								
1993	7,8	7,6	15,3	0,0	303,3	83,3	386,6	<b>401,9</b>
1994	12,4	3,1	15,5	0,0	349,8	137,9	487,7	<b>503,2</b>
1995	7,6	5,7	13,3	3,3	318,1	91,1	409,1	<b>425,8</b>
1996	11,5	3,1	14,5	4,7	187,3	140,1	327,3	<b>346,5</b>
1997	1,6	8,3	9,9	0,4	252,0	293,5	545,4	<b>555,8</b>
1998	6,4	0,3	6,7	2,7	282,4	424,6	707,0	<b>716,5</b>
1999	38,0	8,8	46,8	2,1	313,1	273,9	586,9	<b>635,8</b>
2000	52,4	6,3	58,7	2,5	398,5	331,0	729,5	<b>790,7</b>
2001	99,6	1,2	100,9	7,4	462,2	638,0	1.100,2	<b>1.208,5</b>
2002	25,3	9,7	34,9	3,0	575,4	774,1	1.349,6	<b>1.387,5</b>
2003	618,7	7,4	626,0	3,5	sd	sd	1.391,7	<b>2.021,2</b>
2004	202,8	10,1	213,0	23,7	sd	sd	1.008,6	<b>1.245,2</b>
<b>Enginyeria civil</b>								
1993	399,0	2,9	401,9	0,0	336,6	315,7	652,3	<b>1.054,2</b>
1994	360,3	3,1	363,4	0,0	399,5	403,9	803,4	<b>1.166,8</b>
1995	230,4	5,2	235,6	0,0	446,4	244,9	691,2	<b>926,9</b>
1996	174,0	1,6	175,6	0,0	325,5	502,3	827,8	<b>1.003,4</b>
1997	241,1	6,4	247,6	0,0	211,5	576,2	787,7	<b>1.035,3</b>
1998	333,8	6,9	340,6	0,1	485,5	677,6	1.163,1	<b>1.503,8</b>
1999	655,1	3,5	658,7	0,2	615,3	528,0	1.143,2	<b>1.802,1</b>
2000	751,9	13,2	765,1	0,1	510,6	943,0	1.453,6	<b>2.218,8</b>
2001	985,7	4,9	990,6	0,0	765,9	1.750,6	2.516,6	<b>3.507,2</b>
2002	344,0	2,9	346,9	0,0	2.243,4	1.178,8	3.422,2	<b>3.769,2</b>
2003	1.228,4	0,0	1.228,4	0,0	sd	sd	2.196,0	<b>3.424,4</b>
2004	712,3	0,0	712,3	0,1	sd	sd	1.175,8	<b>1.888,2</b>
<b>Total construcció</b>								
1993	406,8	10,5	417,2	0,0	639,9	399,0	1.038,9	<b>1.456,1</b>
1994	372,6	6,2	378,9	0,0	749,3	541,8	1.291,1	<b>1.669,9</b>
1995	238,0	11,0	249,0	3,3	764,5	335,9	1.100,4	<b>1.352,7</b>
1996	185,4	4,6	190,1	4,7	512,8	642,4	1.155,1	<b>1.349,9</b>
1997	242,8	14,7	257,5	0,4	463,5	869,7	1.333,2	<b>1.591,1</b>
1998	340,2	7,2	347,4	2,9	767,8	1.102,3	1.870,1	<b>2.220,3</b>
1999	693,1	12,3	705,4	2,3	928,3	801,8	1.730,2	<b>2.437,9</b>
2000	804,3	19,5	823,8	2,6	909,1	1.274,0	2.183,1	<b>3.009,5</b>
2001	1.085,4	6,1	1.091,5	7,4	1.228,1	2.388,7	3.616,8	<b>4.715,6</b>
2002	369,3	12,6	381,9	3,0	2.818,8	1.953,0	4.771,8	<b>5.156,7</b>
2003	1.847,1	7,4	1.854,5	3,5	sd	sd	3.587,7	<b>5.445,6</b>
2004	915,2	10,1	925,3	23,8	sd	sd	2.184,3	<b>3.133,4</b>

Font: elaboració pròpia a partir de dades del Ministeri de Foment

### 3.6.2 Licitació oficial d'obres a Catalunya per tipologia d'obres i agent contractant, 1993-2004

En MEUR											
EDIFICACIÓ											
Residencial			No residencial	Total edificació							
Habitatges familiars	Establiments col.lectius	Total residencial									
<b>Administració pública (1)</b>											
1993	98,0	41,6	139,6	262,3	<b>401,9</b>						
1994	182,8	98,6	281,4	221,8	<b>503,2</b>						
1995	78,8	44,9	123,6	302,1	<b>425,8</b>						
1996	47,5	18,0	65,4	281,1	<b>346,5</b>						
1997	123,9	17,1	141,0	414,7	<b>555,8</b>						
1998	124,4	50,9	175,4	541,1	<b>716,5</b>						
1999	78,7	33,9	112,6	523,2	<b>635,8</b>						
2000	87,4	86,3	173,7	617,0	<b>790,7</b>						
2001	143,5	53,5	197,0	1.011,5	<b>1.208,5</b>						
2002	222,5	126,5	349,0	1.036,0	<b>1.385,1</b>						
2003	433,3	131,8	565,1	1.455,8	<b>2.020,9</b>						
2004	165,3	157,6	323,0	922,2	<b>1.245,2</b>						
<b>Ens territorials (2)</b>											
1993	97,4	41,3	138,8	247,8	<b>386,6</b>						
1994	182,1	98,4	280,5	207,2	<b>487,7</b>						
1995	76,8	44,9	121,7	287,5	<b>409,1</b>						
1996	46,8	16,9	63,7	263,6	<b>327,3</b>						
1997	122,9	16,7	139,6	405,9	<b>545,4</b>						
1998	124,4	49,9	174,2	532,8	<b>707,0</b>						
1999	78,4	32,9	111,2	475,7	<b>586,9</b>						
2000	87,4	84,3	171,6	557,9	<b>729,5</b>						
2001	143,5	48,3	191,8	908,4	<b>1.100,2</b>						
2002	222,5	126,4	348,9	998,2	<b>1.347,2</b>						
2003	432,3	131,6	563,9	827,8	<b>1.391,7</b>						
2004	163,5	151,9	315,4	693,2	<b>1.008,6</b>						
<b>OBRA CIVIL</b>											
Infraest. ferroviària	Carreteres	Aeroports	Ports i canals de navegació	Obres hidràuliques	Sanejament	Instal. esportives	Urbanitz.	Altres	Total obra civil	TOTAL	
<b>Administració pública (1)</b>											
1993	119,5	504,0	--	12,4	51,6	25,6	53,4	248,1	39,7	<b>1.054,2</b>	<b>1.456,1</b>
1994	132,0	431,8	--	22,1	132,3	45,1	28,6	353,4	21,5	<b>1.166,8</b>	<b>1.669,9</b>
1995	211,5	313,3	--	4,6	81,9	23,7	25,5	253,9	12,4	<b>926,9</b>	<b>1.352,7</b>
1996	49,0	340,7	--	1,4	182,5	57,3	63,1	254,7	54,8	<b>1.003,4</b>	<b>1.349,9</b>
1997	94,6	403,2	--	2,4	120,5	106,3	59,3	207,8	41,1	<b>1.035,3</b>	<b>1.591,1</b>
1998	118,6	706,2	--	3,9	120,9	102,0	60,5	308,6	83,0	<b>1.503,8</b>	<b>2.220,3</b>
1999	348,0	687,6	--	47,1	175,1	235,9	34,1	180,9	93,5	<b>1.802,1</b>	<b>2.437,9</b>
2000	832,7	513,3	--	36,3	173,5	125,9	57,6	208,5	271,1	<b>2.218,8</b>	<b>3.009,5</b>
2001	528,9	971,2	--	402,9	126,8	151,1	844,0	353,2	129,2	<b>3.507,2</b>	<b>4.715,6</b>
2002	1.226,6	1.115,9	--	76,8	177,9	269,3	83,1	490,9	328,2	<b>3.768,7</b>	<b>5.153,8</b>
2003	1.157,7	735,0	161,6	215,7	192,7	305,3	41,1	251,5	364,0	<b>3.424,5</b>	<b>5.445,4</b>
2004	503,8	702,0	30,2	69,7	160,5	44,4	49,6	216,5	111,6	<b>1.888,3</b>	<b>3.133,5</b>
<b>Ens territorials (2)</b>											
1993	32,2	229,2	--	12,4	46,5	25,4	53,1	232,4	21,1	<b>652,3</b>	<b>1.038,9</b>
1994	13,0	241,9	--	22,1	108,2	45,1	28,6	329,6	14,9	<b>803,4</b>	<b>1.291,1</b>
1995	49,9	268,0	--	4,6	68,1	23,7	25,5	239,4	12,0	<b>691,2</b>	<b>1.100,4</b>
1996	36,4	202,5	--	1,4	166,8	57,3	63,1	245,7	54,7	<b>827,8</b>	<b>1.155,1</b>
1997	53,6	227,3	--	2,4	102,6	106,3	59,3	205,4	30,8	<b>787,7</b>	<b>1.333,2</b>
1998	113,4	412,7	--	3,9	85,8	102,0	60,5	305,6	79,1	<b>1.163,1</b>	<b>1.870,1</b>
1999	110,5	343,4	--	3,3	156,0	235,9	34,1	180,1	80,1	<b>1.143,3</b>	<b>1.730,2</b>
2000	276,7	438,7	--	6,5	99,2	123,5	57,6	208,5	242,9	<b>1.453,6</b>	<b>2.183,1</b>
2001	108,8	808,7	--	15,2	117,2	151,1	844,0	353,0	118,6	<b>2.516,6</b>	<b>3.616,8</b>
2002	1.179,8	966,6	--	15,0	172,0	269,3	83,1	435,0	300,9	<b>3.421,8</b>	<b>4.768,9</b>
2003	901,4	510,2	--	10,9	157,1	305,3	40,6	251,5	19,0	<b>2.196,0</b>	<b>3.587,7</b>
2004	185,4	555,5	0,3	3,1	100,8	44,2	46,2	209,9	30,4	<b>1.175,8</b>	<b>2.184,3</b>

(1) Inclou Administració Central, Seguretat Social i ens territorials.

(2) Inclou Generalitat i ens locals.

Font: elaboració pròpia a partir de dades del Ministeri de Foment

### 3.6.3 Licitació oficial d'obres a Catalunya per formes de contractació, 1993-2004

Any	Subhasta		Concurs		Procediment negociat*		Total	
	Termini mitjà (en mesos)	Pressupost total (en MEUR)	Termini mitjà (en mesos)	Pressupost total (en MEUR)	Termini mitjà (en mesos)	Pressupost total (en MEUR)	Termini mitjà (en mesos)	Pressupost total (en MEUR)
1993	11	199,6	23	1.108,1	6	148,4	19	1.456,1
1994	9	227,1	20	1.292,2	4	150,7	17	1.669,9
1995	9	146,8	15	1.000,9	8	204,9	13	1.352,7
1996	9	176,9	15	1.114,7	10	58,3	14	1.349,9
1997	7	137,0	16	1.392,7	11	61,4	15	1.591,1
1998	8	223,9	16	1.938,9	10	57,5	15	2.220,3
1999	4	224,8	5	2.098,0	4	115,2	5	2.437,9
2000	5	134,8	6	2.790,6	4	84,1	6	3.009,5
2001	5	215,2	7	4.361,6	3	138,9	6	4.715,6
2002	4	289,2	6	4.698,9	1	165,7	6	5.153,8
2003	5	219,1	6	5.176,7	2	49,7	6	5.445,5
2004	5	186,7	6	2.908,2	3	38,6	6	3.133,5

\* Inclou l'extingida contractació directa

Font: elaboració pròpia a partir de dades del Ministeri de Foment

### 3.6.4 Licitació oficial d'obres a Catalunya, 1995-2004

	En MEUR corrents									
	1995	1996	1997	1998	1999	2000	2001	2002	2003	2004
<b>Per tipologia d'obres</b>										
Edificació	462,7	444,6	618,6	735,1	787,5	841,9	1.152,5	1.610,5	1.914,9	1.194,6
Obra civil	920,6	840,1	965,0	1.367,6	1.798,1	1.790,1	3.271,5	4.110,2	4.560,6	2.380,4
<b>Per demarcacions territorials</b>										
Barcelona	904,2	806,3	1.115,2	1.463,0	1.673,5	1.908,8	3.168,1	3.469,8	4.818,7	2.353,5
Girona	141,3	113,4	134,4	239,9	219,7	177,5	300,6	350,7	410,2	451,5
Lleida	129,9	184,7	141,9	131,3	423,5	215,5	429,3	1.568,6	818,5	247,1
Tarragona	207,8	180,3	192,1	268,5	268,9	330,2	526,0	331,6	428,0	522,5
<b>Per organismes</b>										
Adm. Central	303,2	264,3	313,9	427,4	1.039,5	1.094,8	1.257,2	1.385,7	1.820,3	1.199,8
Generalitat	803,1	533,2	506,3	679,3	801,1	735,4	1.743,1	2.677,1	3.763,9	1.302,5
Adm. Local	277,0	487,3	763,4	996,0	744,9	801,9	1.423,7	1.657,9	891,3	1.072,7
<b>Catalunya</b>	<b>1.383,3</b>	<b>1.284,7</b>	<b>1.583,6</b>	<b>2.102,7</b>	<b>2.585,6</b>	<b>2.632,0</b>	<b>4.424,0</b>	<b>5.720,7</b>	<b>6.475,5</b>	<b>3.575,0</b>

Font: CCOC

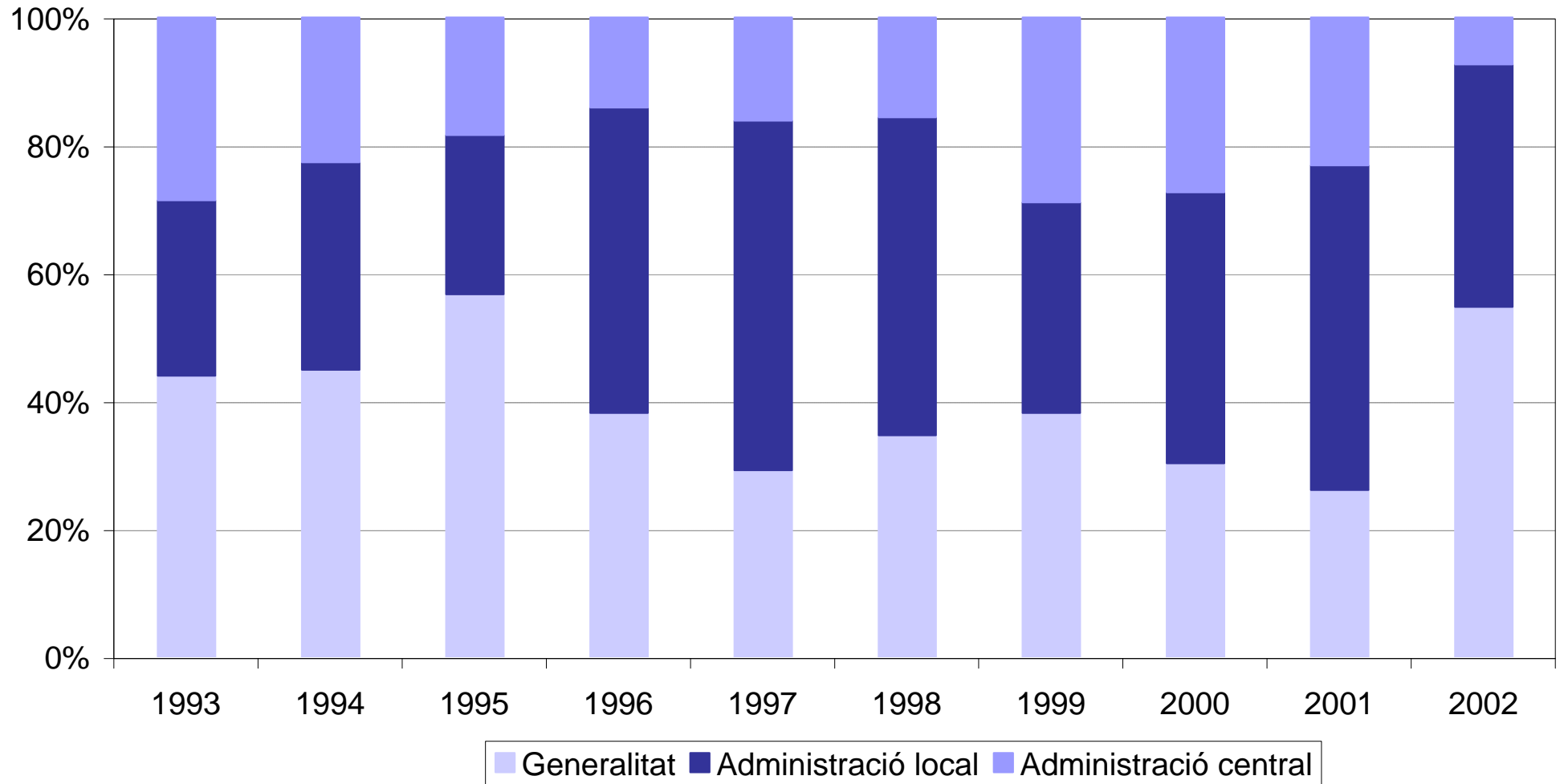
## **3.6 Gràfics**

**Distribució de la licitació oficial d'obres per organismes, 1992-2002**

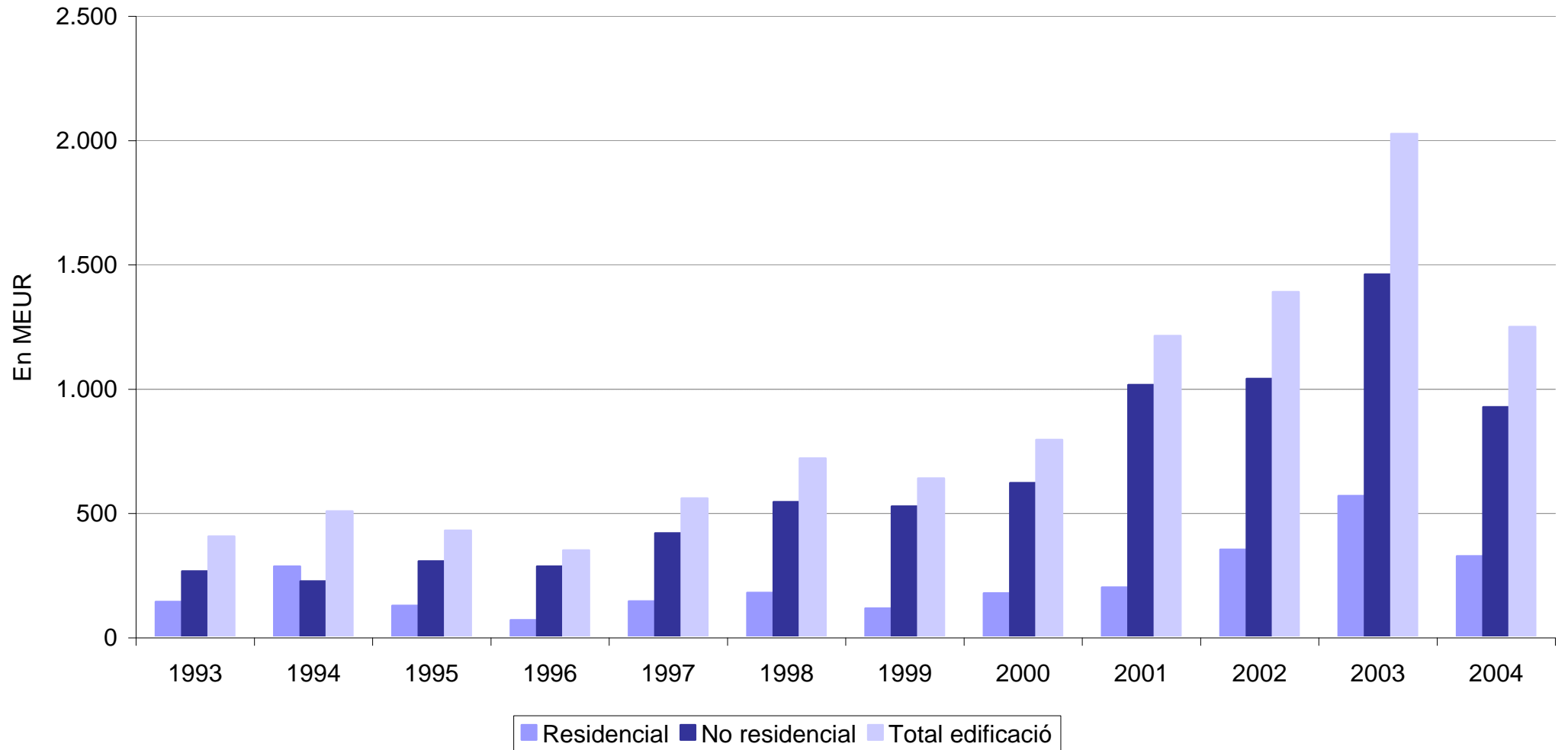
**Evolució de la licitació oficial en edificació a Catalunya, 1993-2004**

**Licitació en obra civil a Catalunya, 2004**

## Distribució de la licitació oficial d'obres per organismes, 1992-2002



## Evolució de la licitació oficial en edificació a Catalunya, 1993-2004



## Licitació en obra civil a Catalunya, 2004

