

# Organització

L'evolució progressiva de l'activitat del Departament de Política Territorial i Obres Públiques, així com l'assumpció de noves competències o redistribucions competencials entre els departaments de la Generalitat al llarg del temps han comportat diverses reestructuracions del Departament amb l'objectiu que les tasques que duu a terme envers als ciutadans i els sectors econòmics implicats es prestin en les condicions idònies.

Tot i que durant pràcticament tot l'exercici del 2003 s'ha mantingut l'estructura que es va posar en marxa l'any 2002 amb la darrera reestructuració del Departament de Política Territorial i Obres Públiques (Decret 370/2001, de 24 de desembre), cal remarcar que la constitució del nou Govern sorgit de les eleccions al Parlament de Catalunya del mes de novembre de 2003 ha suposat un ajustament molt significatiu de l'estructura departamental de l'Administració de la Generalitat de Catalunya.

D'aquesta manera, l'estructura vigent fins a mitjan de desembre ha estat la següent:

El Departament s'estructura en una Secretaria General i tres secretaries sectorials que actuen de forma transversal i coordinadament amb les direccions generals existents:

— la Secretaria per a la Mobilitat encarregada de la coordinació de les polítiques en matèria de transports, de ports i aeroports, i de carreteres i autopistes, de la definició de les estratègies en política d'infraestructures relacionades amb la mobilitat i la seva coordinació amb les polítiques d'ordenació territorial, la promoció i el desenvolupament dels centres logístics integrals, la promoció i el foment dels agents socioeconòmics en els programes inclosos en el seu àmbit d'actuació, la programació i la coordinació dels òrgans competents en aquestes matèries i dels organismes que es relacionen amb el Departament mitjançant aquesta Secretaria.

D'acord amb les funcions assenyalades, coordina les estratègies de la Direcció General de Carreteres, la Direcció General de Ports i Transports i, en el que afecti a l'àmbit de la mobilitat, de la Direcció General d'Urbanisme.

Es relacionen amb el Departament, mitjançant aquesta Secretaria, els ens i consorcis següents: Ports de la Generalitat, Ferrocarrils de la Generalitat de Catalunya, Ferrocarrils de Muntanya de Grans Pendents, SA, Consorci Autoritat del Transport Metropolità (ATM), Central Integral de Mercaderies i Activitats Logístiques, SA (CIMALSA), Consorci Port de Mataró, Centre d'Estudis per a la Innovació del Transport (CENIT), Túnel del Cadí, SAC, TABASA i la Delegació del Govern en les Societats Concessionàries d'Autopistes.

— la Secretaria per a la Planificació Territorial, que formula i impulsa els plans territorials parcials i sectorials de política territorial, així com la direcció i l'elaboració dels plans directors de coordinació, la planificació i la coordinació de les polítiques d'ordenació territorial i urbanisme, de la política de muntanya i d'ordenació del litoral, i la direcció estratègica de la política del sòl de l'Institut Català del Sòl.

Aquesta Secretaria coordina les estratègies de la Direcció General d'Urbanisme, de la Direcció General d'Arquitectura i Habitatge i, en el que afecti als criteris d'ordenació territorial, de la Direcció General de Carreteres i de la Direcció General de Ports i Transports.

Es relacionen amb el Departament, mitjançant aquesta Secretaria, els ens i consorcis següents: l'Institut Cartogràfic de Catalunya, el Consorci Institut d'Estudis Territorials, el Consorci Institut de Geomàtica, el Consorci Centre Internacional de Recursos Costaners i els instituts de desenvolupament territorial que s'adscriu al Departament.

— la Secretaria per a les Actuacions Concertades que desenvolupa les tasques de direcció, coordinació i execució de la política de concertació territorial, de promoció i foment de la intervenció dels agents socioeconòmics en els plans i els programes

inclosos en el seu àmbit d'actuació, de supervisió de l'execució dels plans i programes que desenvolupa l'Incasol, i de l'execució i el seguiment dels plans comarcals de muntanya i dels plans territorials, d'acord amb la planificació i les directrius proposades per la Secretaria per a la Planificació Territorial.

Es relaciona amb el Departament, mitjançant aquesta Secretaria, l'Institut Català del Sòl.

En les disposicions addicionals d'aquest Decret de reestructuració, s'assenyala que es relacionen amb el Departament, mitjançant les unitats orgàniques que s'especifiquen, els ens següents:

a) A través de la Direcció General d'Arquitectura i Habitatge: ADIGSA, empresa pública.

b) A través de la Secretaria General: GISA i EQUACAT.

Després de les eleccions al Parlament de Catalunya, el 16 de novembre de 2003, mitjançant un Acord de Govern del 14 de desembre de 2003 pel qual s'establien els objectius i les línies bàsiques d'actuació, va ser constituït el nou Govern que ha impulsat la reestructuració de l'Administració de la Generalitat. Així, mitjançant el Decret 296/2003, de 20 de desembre, de creació, denominació i determinació de l'àmbit de competència dels departaments de la Generalitat de Catalunya, s'ha modificat el marc competencial dels diferents departaments de l'Administració de la Generalitat, ja que s'ha ampliat el nombre de departaments, se n'han definit les competències i, en alguns casos, s'ha produït una modificació de les competències mantingudes fins al Decret esmentat.

D'acord amb el nou Decret, als departaments de la Generalitat els correspon l'exercici de les atribucions pròpies de la Generalitat en els àmbits següents:

(...)

4 Al Departament de Política Territorial i Obres Públiques:

3.4.1 La política i la planificació territorial i l'urbanisme.

3.4.2 Les polítiques de sòl.

3.4.3 Les obres públiques.

3.4.4 Les carreteres, els ferrocarrils i els ports.

3.4.5 Els transports.

3.4.6 Les polítiques de rehabilitació de barris i de nuclis històrics.

3.4.7 Sens perjudici de les facultats que li pertocuen com a cap de Departament, correspon a la persona titular del Departament de Política Territorial i Obres Públiques exercir les funcions de portaveu del Govern de la Generalitat.

(...)

16 Al Departament de Medi Ambient i Habitatge:

3.16.7 L'habitatge i la promoció i gestió del patrimoni d'habitatge.

(...)

D'acord amb això, es pot assenyalar que el canvi més destacat pel que fa al DPTOP és que les competències sobre habitatge han passat al Departament de Medi Ambient i Habitatge, fet que ha comportat una redefinició i l'ajustament de part de les funcions de la Direcció General afectada.

El desenvolupament de la nova estructura de l'Administració de la Generalitat ha continuat amb el Decret 68/2004, de 20 de gener, d'estructuració i de reestructuració de diversos departaments de l'Administració de la Generalitat.

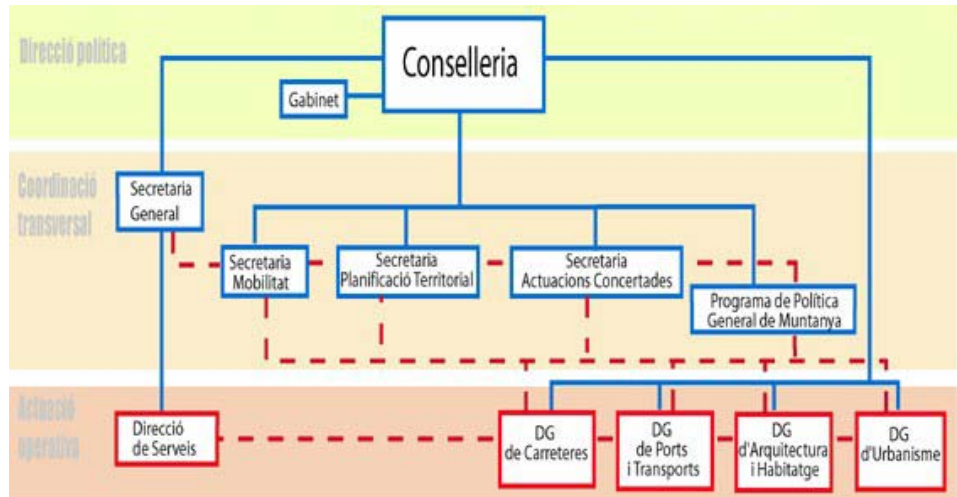
D'acord amb aquest Decret l'estructura bàsica del Departament està formada pel Gabinet del Conseller, la Secretaria General -de la qual depèn la Direcció de Serveis- la Secretaria per a la Mobilitat i la Secretaria per a la Planificació Territorial.

A escala sectorial és on es produeixen les principals modificacions: les direccions generals passen a dependre directament de les secretaries sectorials de cada àmbit i se suprimeix la Secretaria per a les Actuacions Concertades.

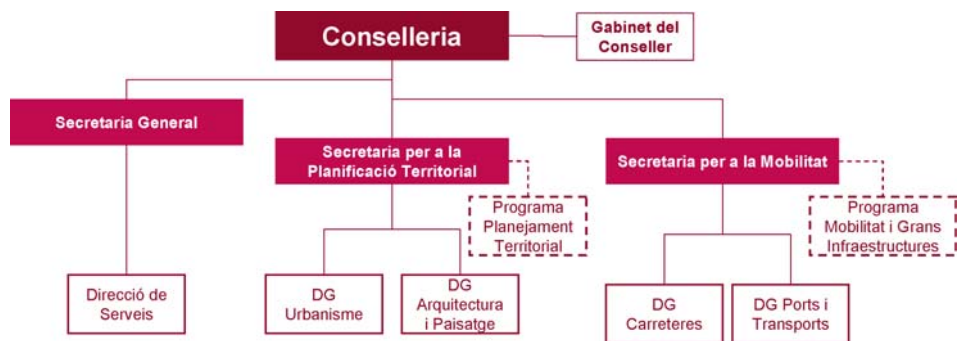
De la Secretaria per a la Mobilitat depenen la Direcció General de Carreteres, la Direcció General de Ports i Transports, la Secretaria del Delegat del Govern a les societats concessionàries d'autopistes i el Servei de Concertació Territorial, que depenia de la suprimida Secretaria per a les Actuacions concertades.

De la Secretaria per a la Planificació Territorial depenen la Direcció General d'Urbanisme i la Direcció General d'Arquitectura i Paisatge, que ha incorporat a les seves funcions les del suprimit Programa de Política General de Muntanya i part de les de la Subdirecció d'Acció Territorial.

Finalment, es creen dos programes: el Programa per a la Mobilitat i Grans Infraestructures, adscrit a la Secretaria per a la Mobilitat, que té com a finalitat principal impulsar la planificació d'infraestructures relacionades amb la mobilitat, i el Programa de Planejament Territorial, adscrit a la Secretaria per a la Planificació Territorial i amb la finalitat de formular, revisar i, si escau, modificar els plans territorials competència del Departament.



Esquema estructura del Departament de PTOP a 31/12/03



Esquema estructura del Departament de PTOP a 2004