

Pressupost

1. Els pressupostos del 1.1 Introducció

Departament de Política Territorial i Obres Públiques per al 2002

El pressupost és un dels principals instruments de l'Administració pública de planificació econòmica, de gestió pública d'ingressos i despeses i de coordinació. El pressupost conté, per una banda, les línies d'acció per complir els objectius de política econòmica i fiscal. Per una altra, és un instrument de control i de gestió de l'Administració de l'activitat financera. A més, a través de la coordinació del pressupost, l'Administració ajusta els recursos propis a l'entorn i, al mateix temps, a la pròpia dinàmica interna.

A continuació, s'analitzarà el pressupost de despesa del DPTOP mitjançant els crèdits aprovats, inicialment pel que fa a la classificació econòmica i orgànica, el pressupost per programes i, finalment, mitjançant l'anàlisi de les modificacions i l'execució del pressupost durant l'exercici pressupostari.

1.2 Llei de pressupostos del 2002

La política pressupostària per a l'any 2002 segueix la tendència de contenció de l'equilibri pressupostari dels darrers anys, política que convergeix amb les exigències que regeixen en la zona euro d'acord amb el Pacte d'estabilitat i creixement.

La despesa pressupostada per la Generalitat de Catalunya per a l'any 2002 és de 14.842,03 MEUR, que suposa un increment del 10% respecte de l'any anterior. La despesa pressupostada pels diferents departaments s'incrementa moderadament. Pel que fa a l'estructura departamental de la Generalitat de Catalunya, a finals d'any es veu modificada per raó del Decret 253/2002, de 4 de novembre de 2002, en el qual es reorganitzen els diferents departaments i són creats el Departament de Justícia i Interior i el Departament de Treball, Indústria, Comerç i Turisme.

Pel que fa a la despesa pressupostada del DPTOP, tenint en compte només les despeses de les direccions generals, l'increment ha estat de 97,07 MEUR, cosa que suposa un augment del 14,27% respecte del 2001, tal i com es mostra en la taula:

	2001	2002	VARIACIÓ
Pressupost del DPTOP	680,28	777,35	14,27%

La inversió total de la Generalitat de Catalunya s'ha incrementat un 40% i assolix l'any 2002 la xifra de 2.632,77 MEUR. Aquest import inclou totes les actuacions previstes en el Pla addicional d'infraestructures, construccions i equipaments 2002-2004, que conté aquelles actuacions que es finançaran amb càrrec als pressupostos futurs. Sense tenir en compte les previsions del Pla, la inversió de la Generalitat se situa en 2.222,42 MEUR.

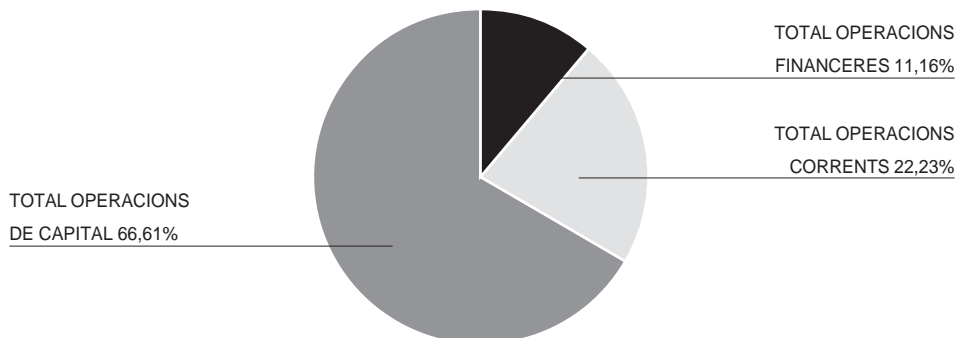
D'altra banda, els principals programes d'inversió són les xarxes de comunicacions (carretera i transports) seguits a continuació per les inversions socials (ensenyament i habitatge). Per aquest motiu, el Departament de Política Territorial i Obres Públiques és un dels principals departaments inversors.

Cal dir que el pes relatiu del DPTOP dins la Generalitat es manté pràcticament igual respecte de l'any anterior, que representava un 5,07%, i aquest any 2002 un 5,23%.

PRESSUPOST DE DESPESES DEL DPTOP AMB ENTITATS AUTÒNOMES I EMPRESES PÚBLIQUES, 2002 (EN MEUR)						
CAPÍTOLS	SECRETARIA I DIRECCIONS GENERALS	ENTITATS AUTÒNOMES	EMPRESES PÚBLIQUES	NO CONSOLIDAT	TRANSF. INTERNES	TOTAL CONSOLIDAT
1. Remuneracions de personal	45,54	0,14	98,96	144,64		144,64
2. Despeses de béns corrents i serveis	13,46	0,99	117,29	131,74		131,74
3. Despeses financeres	-		30,80	30,80		30,80
4. Transferències corrents	127,21	0,31	10,18	137,70	94,43	43,27
5. Amortitzacions	-		61,26	61,26		61,26
TOTAL OPERACIONS CORRENTS	186,21	1,43	318,50	506,15	94,43	411,72
6. Inversions reals	481,44	0,27	1.057,90	1.539,61	368,16	1.171,45
7. Transferències de capital	59,52	-	29,53	89,05	26,90	62,15
TOTAL OPERACIONS DE CAPITAL	540,95	0,27	1.087,43	1.628,66	395,06	1.233,60
8. Variació d'actius financers	50,18	-	71,28	121,47	50,21	71,25
9. Variació de passius financers	-	-	135,43	135,43		135,43
TOTAL OPERACIONS FINANCERES	50,18	-	206,71	256,89	50,21	206,68
PRESSUPOST TOTAL	777,35	1,70	1.612,64	2.391,70	539,70	1.852,00

El caràcter inversor del Departament pot ser comprovat en el quadre que es detalla a continuació, en què les inversions reals i les operacions de capital són el 63,25% i el 66,61% respectivament del pressupost total consolidat. En canvi, les operacions corrents i les operacions financeres només representen un 22,23% i un 11,16% respectivament sobre el pressupost total consolidat.

GRÀFIC 1



El quadre següent mostra el pressupost consolidat per capítols dels anys 2001 i 2002. Aquest pressupost presenta un increment del 27%, motivat principalment per un increment en les operacions de capital, que augmenten un 49% respecte de l'any anterior. Concretament, les transferències de capital i les inversions reals augmenten un 42,9% i 49,3% en relació amb l'any anterior. Aquesta tendència és conseqüència del pes inversor del Departament.

EVOLUCIÓ DEL PRESSUPOST CONSOLIDAT DEL DPTOP, 2002 (EN MEUR)

CAPÍTOLS	TOTAL CONSOLIDAT 2001	TOTAL CONSOLIDAT 2002	VARIACIÓ 01-02
1. Remuneracions de personal	132,35	144,64	9,3%
2. Despeses de béns corrents i serveis	139,10	131,74	-5,3%
3. Despeses financeres	29,16	30,80	5,6%

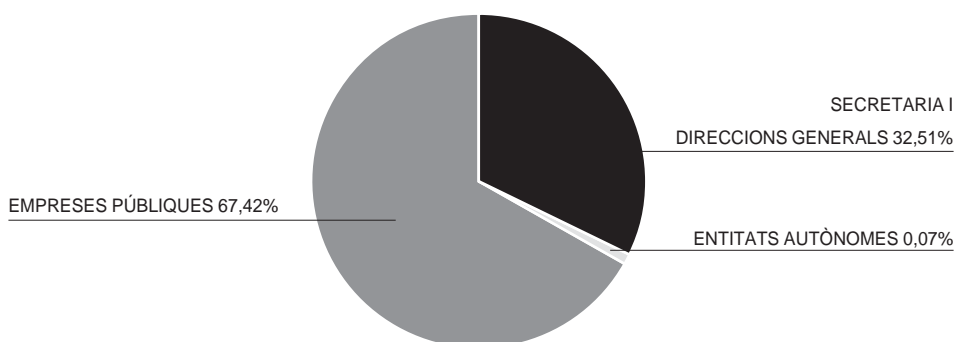


CAPÍTOLS	TOTAL	TOTAL	VARIACIÓ 01-02
	CONSOLIDAT 2001	CONSOLIDAT 2002	
4. Transferències corrents	70,73	43,27	-38,8%
5. Amortitzacions	58,43	61,26	4,9%
TOTAL OPERACIONS CORRENTS	429,76	411,72	-4,2%
6. Inversions reals	784,57	1.171,45	49,3%
7. Transferències de capital	43,49	62,15	42,9%
TOTAL OPERACIONS DE CAPITAL	828,06	1.233,60	49,0%
8. Variació d'actius financers	60,67	71,25	17,4%
9. Variació de passius financers	139,43	135,43	-2,9%
TOTAL OPERACIONS FINANCERES	200,10	206,68	3,3%
PRESSUPOST TOTAL	1.457,92	1.852,00	27,0%

Per altra banda, les operacions corrents han disminuït un 4,2% a causa del descens en les transferències corrents motivat per l'esforç de contenció i racionalització de la despesa, tal i com es pot veure a la taula. Finalment, les operacions financeres presenten un creixement moderat del 3,3% com a conseqüència de la reducció del passius financers i, per tant, de la reducció del deute.

Si s'analitza la distribució de la despesa per tipus d'ens, tal i com mostra el gràfic següent, s'observa l'important pes de les empreses públiques com a executores de les polítiques del Departament, cosa que representa un 67,42% del total consolidat. L'any 2002 el pes de les empreses ha augmentat en detriment del pes de les entitats autònomes que, gairebé, se situen en el zero per cent pel poc pes que representa l'Institut per al Desenvolupament de les Comarques de l'Ebre, única entitat autònoma del Departament.

GRÀFIC 2



L'evolució del pressupost total de les direccions generals mostra que ha experimentat un augment del 14,27% en comparació amb l'any 2001. S'ha de remarcar l'important increment que ha experimentat la DG de Carreteres, que ha passat de 223,07 MEUR a 277,03 MEUR, la qual cosa representa un augment del 24,19% originat per l'augment de la transferència a GISA en règim de conveni i en els termes del Pla econòmic i financer d'aquesta empresa pública. Així, continua tenint un pes important dins del total de les direccions generals, amb un 35,64%. La DG de

Ports i Transports experimenta un increment del 8,4%, bàsicament com a conseqüència de l'augment de la transferència a l'Autoritat del Transport Metropolità de Barcelona i, també, per la transferència de 30.050,61 MEUR al Consorci del Port de Portbou.

La Direcció General de d'Arquitectura i Habitatge incrementa la despesa en 8 MEUR. Aquest augment de despesa és conseqüència, principalment, de les transferències del DPTOP a l'INCASOL per actuacions en edificis i espais urbans (2 MEUR) i per la remodelació de barris (10 MEUR).

EVOLUCIÓ DEL PRESSUPOST DE LES DIRECCIONS GENERALS (EN MEUR)

DIRECCIONS GENERALS	2001		2002		VARIACIÓ 01-02	
Secretaria General	154,25	22,68%	167,70	21,57%	13,45	8,72%
Urbanisme	2,13	0,31%	2,34	0,30%	0,20	9,61%
Ports i Transports	248,61	36,55%	269,49	34,67%	20,88	8,40%
Carreteres	223,07	32,79%	277,03	35,64%	53,96	24,19%
Arquitectura i Habitatge	51,67	7,59%	60,24	7,75%	8,57	16,59%
Delegacions territorials	0,55	0,08%	0,56	0,07%	0,01	1,43%
TOTALS	680,28	100,00%	777,35	100,00%	97,07	14,27%

Pel que fa als organismes autònoms, hi ha hagut un augment del 26,22% de la despesa pressupostada (354.210 euros) respecte de l'any anterior. Cal recordar que a partir del 2001 l'INCASOL canvia la naturalesa jurídica d'organisme autònom a empresa pública. Per tant, l'any 2002 només consta com a ens autònom l'Institut per al Desenvolupament de les Comarques de l'Ebre, el qual té un pes relatiu molt petit dins de les entitats públiques.

EVOLUCIÓ DEL PRESSUPOST DELS ORGANISMES AUTÒNOMS (EN MEUR)

ENTITATS AUTÒNOMES	2001		2002		VARIACIÓ 01-02	
Institut per al Desenvolupament de les Comarques de l'Ebre	1,35	100,00%	1,70	100,00%	0,35	26,22%
TOTALS	1,35	100,00%	1,70	100,00%	0,35	26,22%

El quadre que es descriu més avall mostra els pressupostos de capital i explotació de les empreses públiques que pertanyen al DPTOP dels anys 2001-2002. Les empreses que han experimentat més creixement tant del pressupost de capital com d'explotació han estat GISA i l'INCASOL.

Pel que fa al pressupost de capital, el total del les empreses públiques del DPTOP puja a 1.294,15 MEUR. Concretament, és GISA qui representa un percentatge més elevat (un 56,16% del total), seguit per l'INCASOL amb un 31,9%. Altrament, la despesa total del pressupost d'explotació és de 318,50 MEUR, i és FGC l'empresa que representa un percentatge més elevat, (36,74% del total), seguit també per l'INCASOL amb un 15,17%.

Les variacions més importants en el pressupost de capital han estat experimentades per CIMALSA, amb un increment del 151,29% respecte del seu pressupost de l'any 2001, amb un total de recursos de 55.503.083 euros, dels quals 29.450.000 euros són préstecs rebuts a llarg termini que es destinaran, bàsicament, a finançar els projectes en curs de les noves centrals integrades de mercaderies. En canvi, la despesa pressupostada per TABASA decreix en 6 milions d'euros, per un descens de les inversions en autopistes, ja que l'any anterior van dur-se a terme les tasques de reposició d'instal·lacions.

Pel que fa al pressupost d'explotació del conjunt de les empreses públiques, l'augment ha estat d'un 5,61% i s'ha situat en 318,50 MEUR. L'empresa pública que

mostra més increment és ICC, que augmenta el seu pressupost d'explotació en 10,67 MEUR. Cal destacar, però, que s'han incrementat els ingressos propis dins el pressupost un 53,71% per tal d'adequar la xifra pressupostada a la mitjana d'ingrés propi que l'ICC porta a terme.

La resta de variacions són moderades, llevat la de CIMALSA, que veu el pressupost d'explotació reduït un 83,89%, i s'ha situat en 4,26 MEUR com a conseqüència del descens de les despeses en compra de mercaderies i terrenys.

EVOLUCIÓ DEL PRESSUPOST NO CONSOLIDAT DE LES EMPRESES PÚBLIQUES (EN MEUR)

EMPRESSES PÚBLIQUES	PRESSUPOST DE CAPITAL					PRESSUPOST D'EXPLOTACIÓ						
	2001		2002		VARIACIÓ 01-02		2001		2002		VARIACIÓ 01-02	
FGC	64,51	6,29%	65,51	5,06%	1,00	1,55%	103,56	34,34%	117,01	36,74%	13,45	12,98%
FMGP	0,96	0,09%	0,96	0,07%	0,01	0,63%	1,29	0,43%	1,25	0,39%	-0,04	-2,87%
TABASA	15,17	1,48%	8,61	0,67%	-6,56	-43,23%	20,29	6,73%	21,06	6,61%	0,77	3,79%
GISA	597,23	58,26%	726,78	56,16%	129,54	21,69%	35,45	11,76%	42,27	13,27%	6,82	19,23%
EQUACAT	0,20	0,02%	0,33	0,03%	0,12	61,15%	1,04	0,34%	1,13	0,36%	0,10	9,22%
CIMALSA	22,09	2,15%	55,50	4,29%	33,42	151,29%	26,45	8,77%	4,26	1,34%	-22,19	-83,89%
TÚNEL DEL CADÍ	4,12	0,40%	4,69	0,36%	0,58	14,02%	14,68	4,87%	15,40	4,84%	0,72	4,92%
ICC	5,56	0,54%	6,01	0,46%	0,45	8,11%	9,89	3,28%	16,23	5,09%	10,67	64,03%
PORTS DE LA GENERALITAT	7,05	0,69%	12,55	0,97%	5,50	78,08%	8,52	2,83%	9,37	2,94%	0,85	9,99%
INCASOL	307,87	30,03%	412,89	31,90%	105,02	34,11%	39,47	13,09%	48,31	15,17%	8,84	22,39%
ADIGSA	0,31	0,03%	0,31	0,02%	0,00	0,00%	40,94	13,57%	42,20	13,25%	1,26	3,08%
TOTAL	1.025,07	100,00%	1.294,15	100,00%	269,08	26,25%	301,59	100,00%	318,50	100,00%	16,91	5,61%

El conjunt de les inversions reals consolidades de les direccions generals, els organismes autònoms i les empreses públiques és de 892,86 MEUR, la qual cosa ha suposat un increment del 13,8% respecte de l'any anterior. Les empreses públiques continuen tenint el pes més elevat en inversions sobre el total, amb un percentatge del 87,28% (779,31 MEUR). Els organismes autònoms representen un percentatge pràcticament irrellevant respecte del conjunt, amb una inversió pressupostada de 0,27 MEUR. Per últim, les direccions generals tenen un pressupost de 113,28 MEUR, que suposa un increment del 5,54% respecte de 2001, amb un pes relatiu del 12,69%. Per tant, continuen sent les empreses públiques les principals executores de les polítiques del Departament. D'altra banda, cal remarcar l'increment d'inversió que realitza la Secretaria General, conseqüència de l'important augment dels serveis afectats i de les expropiacions.

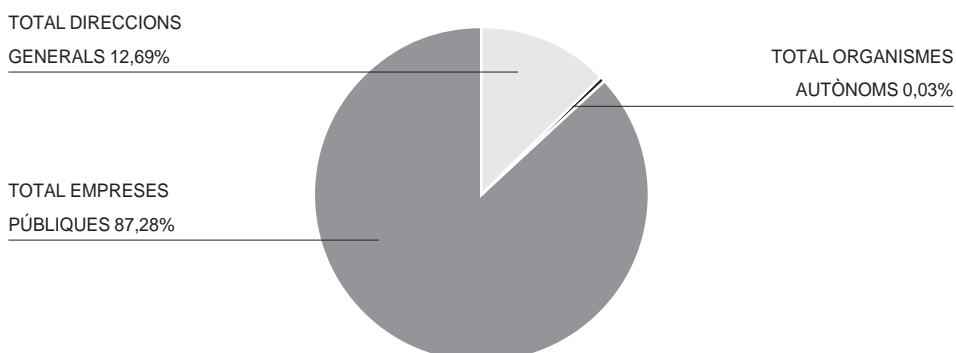
Pel que fa al total de les inversions de les empreses públiques, l'empresa que representa més pes és GISA, amb un pes relatiu del 44,91% del total. De les inversions en obres públiques que duu a terme GISA, encarregades pel DPTOP el 2002, un 61,5% corresponen a obres d'infraestructures viàries, un 24,6% a obres d'infraestructures de transports i un 13,8% a obres d'urbanisme.

PRESSUPOST CONSOLIDAT 2001-2002. INVERSIONS REALS (CAPÍTOL 6) EN MEUR

UNITAT	IMPORT 2001		IMPORT 2002		VARIACIÓ 01-02
Secretaria General	65,07	8,30%	72,30	8,10%	11,12%
DG d'Urbanisme	0,60	0,08%	0,60	0,07%	0,00%
DG de Ports i Transports	-	0,00%	-	0,00%	0,00%
DG de Carreteres	41,67	5,32%	40,38	4,52%	-3,10%
DG d'Arquitectura i Habitatge	-	0,00%	-	0,00%	0,00%
TOTAL DIRECCIONS GENERALS	107,34	13,70%	113,28	12,69%	5,54%

UNITAT	IMPORT 2001		IMPORT 2002		VARIACIÓ 01-02
Institut per al Desenvolupament de les Comarques de l'Ebre	-	0,00%	0,27	0,03%	
TOTAL ORGANISMES AUTÒNOMS	-	0,00%	0,27	0,03%	27,00%
FGC	50,07	6,39%	54,48	6,10%	8,81%
FMGP	0,96	0,00%	0,96	0,11%	
TABASA	7,49	0,96%	0,44	0,05%	-94,15%
GISA	391,87	50,01%	401,02	44,91%	2,34%
INCASOL	214,31	27,35%	274,68	30,76%	28,17%
EQUACAT	0,20	0,03%	0,33	0,04%	61,15%
CIMALSA	0,00	0,00%	25,84	2,89%	
Túnel del Cadí	-	0,00%	3,96	0,44%	
ICC	5,56	0,71%	4,81	0,54%	-13,51%
Ports de la Generalitat	6,54	0,84%	12,55	1,41%	91,82%
ADIGSA	0,23	0,03%	0,24	0,03%	4,16%
TOTAL EMPRESES PÚBLIQUES	677,23	86,30%	779,31	87,28%	15,23%
TOTAL CAPÍTOL 6	784,57	100,00%	892,86	100,00%	13,80%

GRÀFIC 3



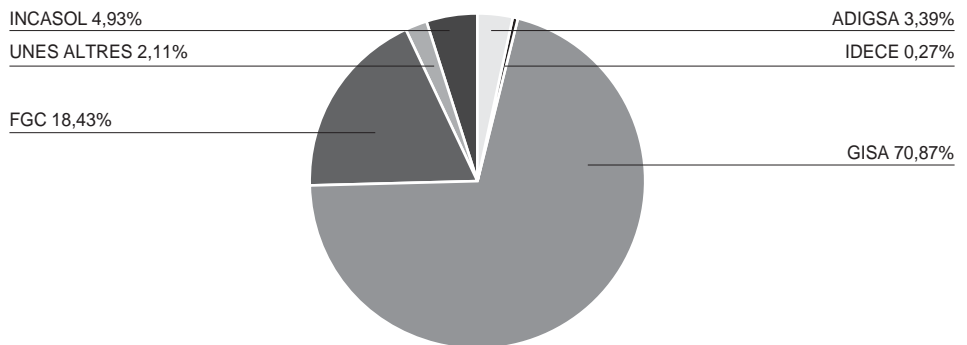
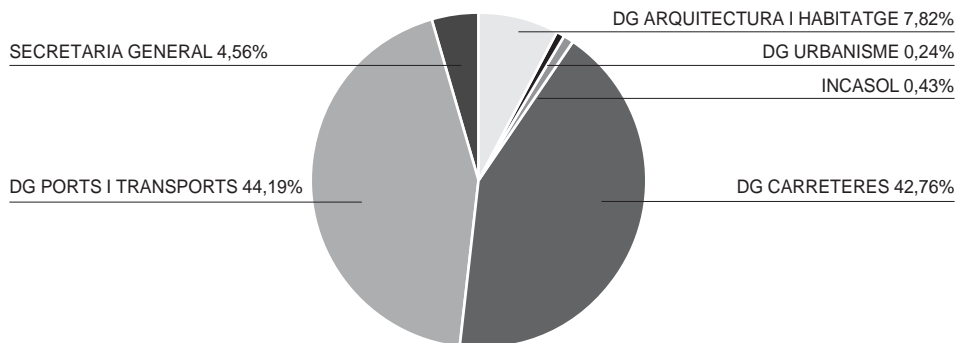
L'origen i el destí de les transferències internes i aportacions durant l'any 2002, per l'import de 539,70 MEUR, es mostra en el quadre següent. El 70,87% del total de les transferències internes van destinades a GISA. També reben quantitats importants de transferències FGC, INCASOL i ADIGSA, aquesta última empresa no només de les direccions generals, sinó també per part de l'INCASOL.

Dels 539,70 MEUR de transferències, la DG de Carreteres en transfereix 230,19 MEUR, destinades a GISA en la seva totalitat; la DG de Ports i Transports 237,86 MEUR, destinats principalment a GISA (137,30 MEUR), FGC (99,44 MEUR) i Ferrocarrils de Muntanya i Grans Pendants (FMGP) (1,11 MEUR); la Secretaria General, 26 MEUR que van a l'ICC (10,22 MEUR) i també a GISA (14,35 MEUR), majoritàriament. La DG d'Arquitectura i Habitatge destina transferències a l'INCASOL (26,03 MEUR) i ADIGSA (16,05 MEUR). Per la seva part, l'INCASOL realitza transferències a EQUACAT i a ADIGSA, sobretot a aquesta última, per l'import de 2,23 MEUR.

De fet, el volum total de transferències que reben les empreses públiques representa el 99,7% del total, i això s'explica per la importància que tenen aquestes empreses a l'hora d'executar les polítiques del Departament.

ORIGEN I DESTÍ DE LES TRANSFERÈNCIES INTERNES (CORRENTS I DE CAPITAL) I APORTACIONS, 2002 (EN MEUR)

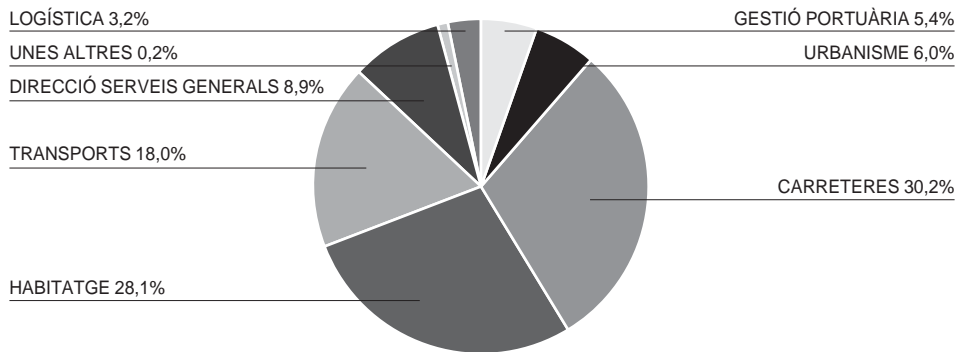
	CARRETERES	PORTS I TRANSPORTS	SECRETARIA GENERAL	ARQUITECTURA I HABITATGE	URBANISME	INCASOL	TOTAL
A ORGANISMES AUTÒNOMS							
IDECE			1,43				1,43
TOTAL organismes autònoms			1,43				1,43
A EMPRESES PÚBLIQUES							
GISA	230,19	137,30	14,35		0,67		382,50
FGC		99,44					99,44
ICC			10,22				10,22
FMGP		1,11					1,11
EQUACAT						0,09	0,09
INCASOL				26,03	0,60		26,63
ADIGSA				16,05		2,23	18,28
TOTAL empreses públiques	230,19	237,86	24,57	42,07	1,27	2,32	538,27
TRANSF. TOTALS	230,19	237,86	26,00	42,07	1,27	2,32	539,70

GRÀFIC 4: DESTINACIÓ DE LES TRASFERÈNCIES INTERNES 2002

GRÀFIC 5: ORIGEN TRASFERÈNCIES INTERNES 2002


1.3 Pressupost per programes del DPTOP per al 2002

El pressupost per programes del DPTOP mostra les activitats que li són pròpies per a la consecució dels objectius programats. La distribució de les actuacions del Departament s'estructura principalment en habitatge, transports i carreteres.

GRÀFIC 6



Si s'analitza el detall, el programa de carreteres es presenta com el pressupost de despesa consolidada més important, amb un pes relatiu sobre la despesa total del 30,2% (558,6 MEUR), seguit pel programa d'habitatge, que representa un 28,1% del pressupost consolidat (520,3 MEUR). Aquests dos programes concentren més del 50% del total de la despesa consolidada del Departament.

El programa de carreteres es distribueix entre la construcció de la xarxa bàsica (286,4 MEUR), les actuacions en la xarxa comarcal i local (101,1 MEUR), la conservació de les carreteres (94,9 MEUR) i obres de seguretat vial i millora local (76,3 MEUR).

El programa d'habitatge representa un 28,1% (520,3 MEUR) del total de despesa consolidada del Departament. Aquesta despesa es destina principalment a la promoció pública d'habitatge (284,4 MEUR), la promoció de sòl industrial i de serveis (144,3 MEUR), la promoció de sòl residencial (73,9 MEUR), executada per l'INCASOL i finalment en la rehabilitació d'edificis i nuclis antics (17,7 MEUR).

El programa de transports representa un 18% del total (332,5 MEUR). Aquest programa es distribueix entre el transport ferroviari d'FGC (108,7 MEUR), el transport ferroviari d'FMB (132 MEUR), i altres actuacions (91,8 MEUR) en les quals s'inclouen les actuacions en transport aeri i en transport de viatgers per carreteres.

La resta del pressupost de despesa consolidada per programes es destina a la direcció i als serveis generals (164,8 MEUR), urbanisme (111,9 MEUR), gestió portuària (100,6 MEUR) i logística (59,7 MEUR).

PRESSUPOST DE DESPESA PER PROGRAMES DEL DPTOP PER A 2002

PROGRAMES	Import en MEUR	%
CARRETERES	558,6	30,2%
CONSTRUCCIÓ DE LA XARXA BÀSICA	286,4	15,5%
XARXA COMARCAL I LOCAL	101,1	5,5%
CONSERVACIÓ	94,9	5,1%
OBRES DE SEGURETAT VIÀRIA I MILLORA LOCAL	76,3	4,1%



PROGRAMES	IMPORT EN MEUR	%
HABITATGE	520,3	28,1%
PROMOCIÓ PÚBLICA D'HABITATGE	284,4	15,4%
PROMOCIÓ SÒL INDUSTRIAL I DE SERVEIS	144,3	7,8%
PROMOCIÓ SÒL RESIDENCIAL	73,9	4,0%
REHABILITACIÓ D'EDIFICIS I NUCLIS ANTICS	17,7	1,0%
TRANSPORT	332,5	18,0%
TRANSPORT FERROVIARI D'FMB	132,0	7,1%
TRANSPORT FERROVIARI D'FGC	108,7	5,9%
ALTRES ACTUACIONS	91,8	5,0%
TRANSPORT FERROVIARI RENFE	0,0	0,0%
DIRECCIÓ I SERVEIS GENERALS	164,8	8,9%
URBANISME	111,9	6,0%
GESTIÓ PORTUÀRIA	100,6	5,4%
LOGÍSTICA	59,7	3,2%
ALTRES ACTUACIONS	3,7	0,2%
PRESSUPOST TOTAL CONSOLIDAT	1.852,0	100%

1.4 Modificacions i execució pressupostària

Després de l'aprovació del pressupost, s'inicia la fase d'execució pressupostària que donarà lloc a la despesa efectivament realitzada en finalitzar l'exercici. Per expressar la despesa executada pel Departament i les entitats autònomes que en depenen, s'utilitzen les obligacions reconegudes pel total del capítols.

PRESSUPOST TOTAL DE LES DIRECCIONS GENERALS I LES ENTITATS AUTÒNOMES DEL DPTOP. GRAU DE COMPLIMENT I EXECUCIÓ DURANT L'ANY 2002 (EN MEUR)

	CRÈDIT PRESSUPOSTAT (1)	CRÈDIT FINAL (2)	CRÈDIT EXECUTAT (OBLIGACIONS) (3)	VARIACIÓ DE CRÈDIT (2-1)	GRAU D'EXECUCIÓ (3/2)
SECRETARIA I DIRECCIONS GENERALS					
Secretaria General	167,70	186,55	163,40	18,85	87,59%
DG d'Urbanisme	2,34	2,79	2,52	0,45	90,61%
DG de Ports i Transports	269,49	279,33	270,26	9,85	96,75%
DG de Carreteres	277,03	289,78	269,83	12,75	93,11%
DG d'Arquitectura i Habitatge	60,24	131,93	82,04	71,70	62,18%
Delegacions territorials	0,56	0,85	0,80	0,29	93,78%
SUBTOTAL	777,35	891,23	788,85	113,88	88,51%
ENTITATS AUTÒNOMES ADMINISTRATIVES					
Institut per al Desenvolupament de les Comarques de l'Ebre	1,70	1,70	1,55	-	90,97%
SUBTOTAL	1,70	1,70	1,55	-	90,97%
TOTAL	779,05	892,94	790,40	113,88	88,52%

Aquest quadre mostra el crèdit total executat de les direccions generals i dels organismes autònoms del Departament. Cal remarcar el grau d'execució de les diferents unitats de prop del 90%.

El crèdit final del DPTOP puja a 891,23 MEUR, la qual cosa suposa un increment de 113,88 MEUR respecte del crèdit pressupostat.

En termes d'inversió real, el grau d'execució de les diferents unitats augmenta al 93,15%, que correspon a 463 MEUR sobre els 497,06 MEUR finalment pressupostats, tal i com es pot veure en la taula següent:

INVERSIONS REALS DE LES DIRECCIONS GENERALS I LES ENTITATS AUTÒNOMES DEL DPTOP. GRAU DE COMPLIMENT I EXECUCIÓ DURANT L'ANY 2002 (EN MEUR)

	CRÈDIT PRESSUPOSTAT (1)	CRÈDIT FINAL (2)	CRÈDIT EXECUTAT (OBLIGACIONS) (3)	VARIACIÓ DE CRÈDIT (2-1)	GRAU D'EXECUCIÓ (3/2)
SECRETARIA I DIRECCIONS GENERALS					
Secretaria General	72,30	79,93	62,36	7,63	78,02%
DG d'Urbanisme	1,27	1,45	1,27	0,18	87,46%
DG de Ports i Transports	137,30	137,30	137,30	-	100,00%
DG de Carreteres	270,57	278,12	261,91	7,55	94,17%
DG d'Arquitectura i Habitatge	-	-	-	-	-
Delegacions territorials	-	-	-	-	-
SUBTOTAL	481,44	496,80	462,84	15,36	93,17%
ENTITATS AUTÒNOMES ADMINISTRATIVES					
Institut per al Desenvolupament de les Comarques de l'Ebre	0,27	0,26	0,15	-0,01	58,24%
SUBTOTAL	0,27	0,26	0,15	-0,01	58,24%
TOTAL	481,71	497,06	463,00	15,35	93,15%

D'altra banda, si tenim en compte les transferències de capital, el grau d'execució es redueix al 56,59%, tal com es descriu en el quadre següent:

TRANSFERÈNCIES DE CAPITAL DE LES DIRECCIONS GENERALS I LES ENTITATS AUTÒNOMES DEL DPTOP. GRAU DE COMPLIMENT I EXECUCIÓ DURANT L'ANY 2002 (EN MEUR)

	CRÈDIT PRESSUPOSTAT (1)	CRÈDIT FINAL (2)	CRÈDIT EXECUTAT (OBLIGACIONS) (3)	VARIACIÓ DE CRÈDIT (2-1)	GRAU D'EXECUCIÓ (3/2)
SECRETARIA I DIRECCIONS GENERALS					
Secretaria General	5,77	9,93	5,81	4,16	58,55%
DG d'Urbanisme	2,74	2,79	2,52	0,04	90,61%
DG de Ports i Transports	7,22	6,72	2,54	-0,50	37,77%
DG de Carreteres	2,23	4,45	2,26	2,22	50,74%
DG d'Arquitectura i Habitatge	43,61	111,49	63,47	67,88	56,94%
Delegacions territorials	-	-	-	-	-
SUBTOTAL	61,57	135,37	76,61	73,80	56,59%
ENTITATS AUTÒNOMES ADMINISTRATIVES					
Institut per al Desenvolupament de les Comarques de l'Ebre	-	-	-	-	-
SUBTOTAL	-	-	-	-	-
TOTAL	61,57	135,37	76,61	73,80	56,59%

Finalment, el quadre següent mostra les inversions reals executades de les empreses públiques del Departament de Política Territorial i Obres Públiques l'any 2002. Destaca GISA, que representa el 63,7% del total de les inversions executades, seguida per l'INCASOL amb un pes relatiu del 26,2%.

INVERSIONS REALS EXECUTADES DE LES EMPRESES PÚBLIQUES DURANT L'ANY 2002 (EN MEUR)

EMPRESES	CRÈDIT EXECUTAT
FERROCARRILS DE LA GENERALITAT DE CATALUNYA	55,25
INSTITUT CARTOGRÀFIC DE CATALUNYA	2,14
PORTS DE LA GENERALITAT	8,95
FERROCARRILS DE MUNTANYA DE GRANS PENDENTS, SA	0,96
TÚNELS I ACCESSOS DE BARCELONA (SAC)	1,91
INSTITUT CATALÀ DEL SÒL (INCASOL)	229,32
GESTIÓ D'INFRAESTRUCTURES, SA (GISA)	556,23
EQUACAT, SA	0,46
CENTRE INTEGRAL DE MERCADERIES I ACTIVITATS LOGÍSTIQUES, SA (CIMALSA)	16,05
TÚNEL DEL CADÍ, SAC	2,17
ADMINISTRACIÓ, PROMOCIÓ I GESTIÓ, SA (ADIGSA)	0,38
TOTALS	873,82