

Pressupost

1. Objectius i àmbits d'actuació

1.1 Introducció

El pressupost és un dels principals instruments dels que disposa l'Administració pública per a la planificació econòmica, gestió pública d'ingressos i despeses i coordinació. El pressupost és una eina que ens permet, per una banda, conèixer les línies d'actuació per complir amb els objectius fixats de política econòmica i fiscal, i per l'altra, controlar i gestionar l'activitat financera de l'Administració, per tal d'assolir l'equilibri financer. A més, mitjançant la coordinació del pressupost, l'Administració ajusta els seus recursos a l'entorn i al mateix temps a la seva pròpia dinàmica interna.

A continuació s'analitzarà el pressupost de despesa del DPTOP mitjançant els crèdits aprovats inicialment pel Parlament en la seva classificació econòmica i orgànica, el pressupost per programes i l'execució del pressupost durant l'exercici pressupostari. Per últim, una vegada exhaurit l'exercici pressupostari, la liquidació del pressupost ens donarà una idea del seu grau de compliment.

1.2 Llei de pressupostos del 2004

Les línies bàsiques del pressupost ens mostra que les polítiques de cohesió social i la competitivitat de la economia són les prioritats pressupostàries per a l'any 2004. De la mateixa manera, el pressupost afronta el compromís de transparència, rigor i contenció en els comptes públics, requisits imprescindibles per garantir de cara al futur unes finances públiques sanejades que assegurin la sostenibilitat en el temps, del finançament de les polítiques públiques que necessita Catalunya.

El pressupost de l'any 2004 presenta una sèrie de novetats respecte de l'any anterior.

En primer lloc, el fet de presentar el projecte de pressupost de 2004 durant el mateix exercici, suposa l'existència d'un pressupost prorrogat i la disponibilitat de la informació del tancament de l'exercici 2003 per a establir comparacions.

Per una altra banda, a causa de la necessitat de tenir en compte la normativa comptable europea, hi ha hagut canvis en el càlcul del dèficit no financer. Per exemple, s'amplia l'àmbit d'aplicació en considerar a aquelles empreses públiques que no es financien majoritàriament amb els ingressos propis.

En tercer lloc, la Llei de pressupostos del 2004 s'adapta a la nova estructura organitzativa de l'Administració de la Generalitat, com a conseqüència del Decret 296/2003, de 20 de desembre, de creació, denominació i determinació de l'àmbit de competència dels departaments i per disposicions normatives posteriors.

La nova estructura de la Generalitat consta de 16 departaments (l'anterior era de 13). S'han creat els departaments de Relacions Institucionals i Participació, el d'Interior i el de Comerç, Turisme i Consum. Els canvis que afecten el nostre Departament són: la creació d'un nou organisme adscrit: l'Institut per al Desenvolupament i la Promoció de l'Alt Pirineu i Aran (IDAPA), el canvi d'adscripció d'ADIGSA, que ha passat del Departament de Política Territorial i Obres Públiques al de Medi Ambient i Habitatge, i el canvi de denominació de la DG d'Arquitectura i Habitatge que ha passat a denominar-se DG d'Arquitectura i Paisatge.

En termes quantitius, la despesa pressupostada de la Generalitat per a l'any 2004 és de 18.710,82 milions d'euros, xifra que supera en 2.629,43 milions d'euros la despesa pressupostada per al 2003, el que suposa un increment del 16,35% respecte de l'any anterior. Si comparem la despesa pressupostada del 2004 amb la despesa efectiva del 2003, l'increment de la despesa passa a ser del 6,9%.

Pel que fa a la despesa pressupostada per part de les direccions generals del DPTOP, aquesta es manté pràcticament igual a la del 2003, amb un decreixement del 0,04%, tal i com s'aprecia en el quadre següent, tot i que si ho comparem amb la despesa efectiva del 2003, es produeix un increment del 6,1%.

	2003	2004	VARIACIÓ
Pressupost del DPTOP	858,22	857,88	-0,04%

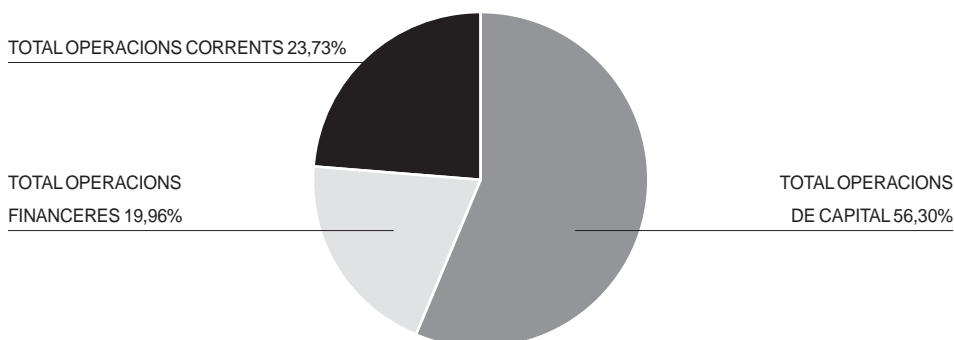
La inversió total consolidada del sector públic de Catalunya (incloses les transferències de capital) del 2004 és de 2.715,70 MEUR. Les actuacions que es veuen reforçades en el pressupost per aquest any són les que es destinen a millorar els serveis públics i les prestacions socials. En aquest grup, cal remarcar les polítiques en matèria d'educació, sanitat, prestacions socials, habitatge i millora de barris i seguretat. També són reforçades les actuacions que tenen com a objecte promoure la competitivitat de l'economia catalana. En aquest grup d'actuacions caldria remarcar la despesa destinada a la creació i conservació d'infraestructures. És per aquest motiu que un dels principals departaments inversors de la Generalitat és el Departament de Política Territorial i Obres Públiques, juntament amb els departaments d'Educació, de Salut i el de Benestar i Família.

PRESSUPOST DE DESPESES DEL DPTOP AMB ENTITATS AUTÒNOMES I EMPRESES PÚBLIQUES, 2004 (EN MEUR)

CAPÍTOLS	SECRETARIA I DIRECCIONS GENERALS	ENTITATS AUTÒNOMES	EMPRESES PÚBLIQUES	NO CONSOLIDAT	TRANSF. INTERNES	TOTAL CONSOLIDAT
1. Remuneracions de personal	46,88	0,22	101,94	149,03	-	149,03
2. Despeses de béns corrents i serveis	20,97	1,32	131,14	153,43	-	153,43
3. Despeses financeres	-	-	26,45	26,45	-	26,45
4. Transferències corrents	135,80	0,33	7,02	143,16	65,95	77,21
5. Amortitzacions	-	-	72,62	72,62	-	72,62
TOTAL OPERACIONS CORRENTS	203,65	1,87	339,17	544,70	65,95	478,75
6. Inversions reals (*)	540,18	0,19	940,71	1.481,08	437,71	1.043,37
7. Transferències de capital	67,00	-	36,05	103,05	10,70	92,35
TOTAL OPERACIONS DE CAPITAL	607,18	0,19	976,76	1.584,14	448,41	1.135,73
8. Variació d'actius financers	47,05	-	175,85	222,90	47,08	175,82
9. Variació de passius financers	-	-	226,90	226,90	-	226,90
TOTAL OPERACIONS FINANCERES	47,05	-	402,76	449,81	47,08	402,73
PRESSUPOST TOTAL	857,88	2,06	1.718,70	2.578,64	561,44	2.017,20

(*) Pel que fa a la inversió de GISA, només s'ha tingut en compte la inversió que correspon al DPTOP, incloses les despeses financeres.

El caràcter inversor del Departament queda palès en les dades recollides en el quadre anterior i en el gràfic següent, en què les operacions de capital representen el 56,30% del total consolidat del Departament, i les inversions reals el 51,72%. Les operacions corrents i les operacions financeres, en canvi, només representen un 23,73% i un 19,96% respectivament del pressupost total consolidat.

PRESSUPOST DE DESPESES PER TIPUS D'OPERACIONS


En el quadre següent es mostra el pressupost consolidat per capítols dels anys 2003 i 2004. Aquest pressupost total de despeses incloses les entitats autònomes i les empreses públiques dependents del Departament presenta un increment del 3% respecte de l'any anterior.

PRESSUPOST DE DESPESES DEL DPTOP AMB ENTITATS AUTÒNOMES I EMPRESES PÚBLIQUES, 2004 (EN MEUR)			
CAPÍTOLS	TOTAL	TOTAL	VARIACIÓ 03-04
	CONSOLIDAT 2003	CONSOLIDAT 2004	
1. Remuneracions de personal	153,38	149,03	-2,8%
2. Despeses de béns corrents i serveis	163,66	153,43	-6,2%
3. Despeses financeres	31,51	26,45	-16,0%
4. Transferències corrents	54,28	77,21	42,3%
5. Amortitzacions	63,58	72,62	14,2%
TOTAL OPERACIONS CORRENTS	466,40	478,75	2,6%
6. Inversions reals	1.171,03	1.043,37	-10,9%
7. Transferències de capital	95,93	92,35	-3,7%
TOTAL OPERACIONS DE CAPITAL	1.266,96	1.135,73	-10,4%
8. Variació d'actius financers	65,54	175,82	168,3%
9. Variació de passius financers	160,01	226,90	41,8%
TOTAL OPERACIONS FINANCERES	225,55	402,73	78,6%
PRESSUPOST TOTAL	1.958,90	2.017,20	3,0%

Del total de les *operacions corrents*, cal ressaltar per una banda l'increment que presenten les transferències corrents a empreses públiques i entitats autònomes respecte de l'any anterior, amb un augment del 42,3% respecte del 2003, i per una altra, el decrement que presenten les despeses financeres, l'import de les quals es redueixen en un 16% respecte l'any 2003. Les despeses de funcionament per a l'any 2004 també es redueixen, amb un decreixement del 2,8% pel que fa al capítol de remuneracions de personal i un decreixement del 6,2% de les despeses en béns corrents i de serveis.

Aquesta situació reflecteix la pauta seguida en els pressupostos de la Generalitat per aquest any, els quals es caracteritzen per una reducció de la despesa corrent i per una contenció de les despeses de funcionament, amb l'objectiu de controlar el creixement del dèficit públic.

Pel que fa a les *operacions de capital*, s'observa un decrement del 10,4% respecte l'exercici anterior. Aquesta situació és deguda, entre d'altres motius, per un decrement general de les inversions de les empreses públiques adscrites al Departament que són, en general, les grans executores de les polítiques inversores que porta a terme el Departament.

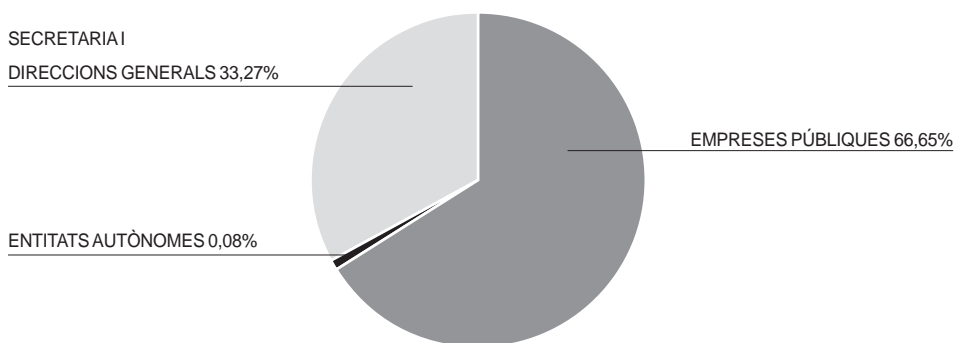
Finalment, les *operacions financeres* presenten un fort creixement respecte l'exercici anterior, d'un 78,6%. Això és a causa de l'increment que presenten les aportacions de les direccions generals a empreses públiques i ens així com també per les amortitzacions de préstecs de les empreses públiques.

Si passem a analitzar la distribució de la despesa per tipus d'ens, tal i com mostra el gràfic següent, observem com les empreses públiques continuen sent les principals executores de les polítiques inversores del Departament. D'aquesta manera, la despesa de les empreses públiques representa el 66,65% de la despesa total consolidada del Departament.

Pel que fa al pes que tenen les entitats autònomes dins el total del Departament, malgrat que aquest any s'afegeix un nou organisme autònom, l'Institut pel Desenvolupament i la Promoció de l'Alt Pirineu i Aran (IDAPA), el pes d'aquests organismes continua sent gairebé nul, fa que comporten només un 0,08% de la despesa total consolidada.

Les direccions generals, per la seva banda, representen el 33,27% de la despesa total pressupostada i consolidada del Departament.

DISTRIBUCIÓ DE LA DESPESA PER TIPUS D'ENS



L'evolució del pressupost de les direccions generals mostra que ha experimentat un lleuger descens del 0,04 respecte de l'any 2003. Cal remarcar l'increment que experimenta la DG d'Urbanisme respecte l'any anterior, ja que ha passat de 1,97 MEUR a 3,08 MEUR, la qual cosa representa un augment del 56,74% respecte l'exercici anterior. Aquest augment és causat per l'increment que presenta tant les despeses de béns i serveis així com les despeses en inversió, ja que la DG d'Urbanisme afegeix per aquest any una partida per a la redacció d'estudis i projectes urbanístics, partida que no existia el 2003. També cal remarcar el fort decrement que ha experimentat el pressupost de la DG d'Arquitectura i Paisatge degut bàsicament al traspàs de competències en matèria d'habitatge al Departament de Medi Ambient i Habitatge. El pressupost d'aquesta Direcció General ha passat de 61,17 MEUR el 2003 al 22,86 MEUR el 2004. Les direccions generals de Ports i Transports i la de Carreteres representen un 36,60% i un 38,10% respectivament del pressupost total del Departament, la qual cosa suposa un augment del 7,38% i 9,10% respecte de l'any anterior. Aquests increments són deguts bàsicament, pel que fa a la DG de Ports i Transports, a l'augment de les transferències, tant corrents com de capitals. Pel que fa a la DG de Carreteres, l'increment és degut bàsicament a l'augment que experimenten les aportacions que fa aquesta Direcció General a l'empresa pública GISA en concepte d'inversió en xarxa viària.

El pressupost de la Secretaria General és reduït respecte de l'any anterior, la despesa pressupostada passa de 202,56 MEUR el 2003 a 190,57 MEUR el 2004. Aquest decrement és motivat, fonamentalment, per la reducció de la inversió en expropiacions i serveis afectats.

EVOLUCIÓ DEL PRESSUPOST DE LES DIRECCIONS GENERALS (EN MEUR)

DIRECCIONS GENERALS	2003		2004		VARIACIÓ 03-04	
Secretaria General	202,56	23,60%	190,57	22,21%	-11,99	-5,92%
Urbanisme	1,97	0,23%	3,08	0,36%	1,12	56,74%
Ports i Transports	292,41	34,07%	313,98	36,60%	21,57	7,38%
Carreteres	299,56	34,90%	326,82	38,10%	27,26	9,10%
Arquitectura i Paisatge	61,17	7,13%	22,86	2,66%	-38,31	-62,63%
Delegacions territorials	0,56	0,07%	0,57	0,07%	0,01	2,00%
TOTALS	858,22	100,00%	857,88	100,00%	-0,34	-0,04%

La taula següent ens mostra l'evolució dels pressupostos dels organismes autònoms adscrits al Departament. Cal remarcar la creació del nou organisme IDAPA (Institut per al Desenvolupament i la Promoció de l'Alt Pirineu i Aran). Pel que fa a la despesa pressupostada d'aquests organismes, aquesta experimenta un augment d'un 10,26% respecte de l'any 2003. La variació del pressupost de l'IDECE és degut bàsicament a l'increment de les transferències corrents i de les inversions reals.

Pel que fa a l'IDAPA, el pressupost de despeses corresponen a remuneracions de personal i a despeses de béns corrents i serveis necessaris per a l'inici i el desenvolupament de l'activitat d'aquest Institut d'acord amb les competències que li atribueix la Llei de creació 28/2002 de 30 de desembre.

EVOLUCIÓ DEL PRESSUPOST DELS ORGANISMES AUTÒNOMS (EN MEUR)

ENTITATS AUTÒNOMES	2003		2004		VARIACIÓ 03-04	
IDECE	1,87	100,00%	1,91	92,73%	0,04	2,24%
IDAPA (*)	-	0,00%	0,15	7,27%	0,15	100,00%
TOTALS	1,87	100,00%	2,06	100,00%	0,19	10,26%

(*) Institut per al Desenvolupament i la Promoció de l'Alt Pirineu i Aran.

Organisme autònom creat per la Llei 28/2002, de 30 de desembre.

El quadre següent mostra els pressupostos de capital i d'explotació de les empreses públiques que pertanyen al DPTOP dels anys 2003 i 2004.

EVOLUCIÓ DEL PRESSUPOST NO CONSOLIDAT DE LES EMPRESES PÚBLIQUES (EN MEUR)

EMPRESSES PÚBLIQUES	PRESSUPOST DE CAPITAL						PRESSUPOST D'EXPLOTACIÓ					
	2003		2004		VARIACIÓ 03-04		2003		2004		VARIACIÓ 03-04	
FGC	66,81	4,11%	108,06	6,39%	41,25	61,75%	117,20	32,83%	121,61	35,85%	4,41	3,76%
FMGP	0,97	0,06%	0,97	0,06%	0,00	0,11%	1,27	0,35%	1,36	0,40%	0,09	7,07%
TABASA	22,10	1,36%	20,93	1,24%	-1,16	-5,26%	21,86	6,12%	29,87	8,81%	8,01	36,64%
GISA	988,11	60,79%	1.006,77	59,53%	18,66	1,89%	65,44	18,33%	72,48	21,37%	7,04	10,76%
EQUACAT	0,27	0,02%	0,46	0,03%	0,18	67,59%	1,16	0,32%	1,26	0,37%	0,10	8,67%
CIMALSA	33,07	2,03%	47,03	2,78%	13,96	42,20%	4,29	1,20%	10,34	3,05%	6,05	140,91%
TÚNEL DEL CADÍ	4,48	0,28%	48,40	2,86%	43,92	980,40%	16,01	4,48%	16,84	4,97%	0,84	5,22%
ICC	4,29	0,26%	3,75	0,22%	-0,54	-12,65%	17,39	4,87%	19,13	5,64%	1,75	10,06%
PORTS DE LA GENERALITAT	15,00	0,92%	11,56	0,68%	-3,44	-22,90%	10,31	2,89%	10,65	3,14%	0,34	3,31%
INCASOL	468,75	28,84%	443,33	26,21%	-25,42	-5,42%	51,92	14,54%	55,38	16,33%	3,46	6,66%
INFR. FERROVIÀRIES DE CATALUNYA	-	0,00%	0,00	0,00%	-	0,00%	0,30	0,08%	0,25	0,07%	-0,05	-16,67%
ADIGSA (*)	21,55	1,33%	0,00	0,00%	-21,55	-100,00%	49,85	13,96%	0,00	0,00%	-49,85	-100,00%
TOTAL	1.625,39	100,00%	1.691,25	100,00%	65,86	4,05%	356,99	100,00%	339,17	100,00%	-17,81	-4,99%

(*) Empresa adscrita al Departament de Medi Ambient i Habitatge (a partir de 2004)

Pel que fa al pressupost de capital, el total de les empreses públiques del DPTOP ha passat de 1.625,39 MEUR el 2003 a 1.691,25 MEUR al 2004, fet que suposa un lleuger increment del 4,05% respecte de l'any anterior. En canvi, si parlem del pressupost d'explotació, observem que ha experimentat un decrement del 5% en passar de 356,99 MEUR el 2003 a 339,17 MEUR al 2004.

Pel que fa al pressupost de capital, és l'empresa pública GISA la que té un major pes dins del total, ja que només el seu pressupost de capital representa el 59,53% del total. Aquest fet resulta habitual ja que és l'empresa encarregada d'executar les obres públiques per compte de la Generalitat.

Pel que fa al pressupost d'exploració és l'empresa pública FGC la que representa un major pes amb un 35,85% del total.

Si analitzem les variacions que han experimentat els *pressuposts de capital* de les empreses públiques, veiem que és Túnel del Cadí, SAC la que té una variació més gran, variació d'un 980,40% superior respecte del 2003. Els seus recursos es destinen a la realització de les noves inversions previstes en el Pla econòmic i financer de l'empresa per a renovacions d'instal·lacions i a l'amortització de les obligacions emeses l'any 1994. També cal remarcar la variació del 61,75 % de l'empresa FGC motivat pel creixement de les inversions reals, les quals es troben reflectides en l'esborrany del contracte programa 2002-2005, entre l'Autoritat del Transport Metropolità i Ferrocarrils de la Generalitat de Catalunya.

Deixant de banda l'empresa ADIGSA, que passa a estar adscrita al Departament de Medi Ambient i Habitatge, l'empresa que presenta un decrement més important és Ports de la Generalitat, degut bàsicament al descens que experimenta la despesa en inversions reals, tot i que cal reconèixer el seu considerable esforç inversor ja que no ha concertat cap operació d'endeutament durant l'exercici 2004.

Si passem ara a analitzar els *pressuposts d'exploració*, s'observa una variació positiva en gairebé tot el concepte respecte de l'any anterior. Caldria remarcar, però, el creixement del pressupost de CIMALSA, motivat fonamentalment pel creixement dels ingressos propis per causa de les vendes i la prestació de serveis dels CIM així com per les subvencions corrents rebudes per part de la Generalitat. També cal ressenyar del seu pressupost d'exploració l'augment de les despeses de funcionament, despeses que s'ajusten a les necessitats operatives de l'empresa per a l'exercici 2004.

La segona empresa amb més variació del seu pressupost d'exploració és TABASA amb una xifra del 36,64% respecte del 2003, variació causada per l'increment dels ingressos propis. Els ingressos propis de TABASA recullen la previsió d'ingressos provinents dels peatges, així com pel cànon de benzina i de les vendes originades per arrendaments. També augmenten les despeses de funcionament així com les amortitzacions de l'immobilitzat.

L'única empresa que decrementa el seu pressupost d'exploració és l'empresa Infraestructures Ferroviàries de Catalunya (IFERCAT) per causa tant del descens de les subvencions corrents rebudes per l'empresa com per les seves despeses de funcionament.

Les variacions de la resta d'empreses públiques són moderades.

Al quadre i gràfic següents es detalla la inversió consolidada per al 2004. La inversió real consolidada per al 2004 del conjunt del Departament, tenint en compte les direccions generals, empreses públiques i entitats autònomes, és de 1.043,37 MEUR, la qual cosa representa un decrement del 10,90% respecte l'any anterior. Aquest decrement és motivat pel descens que experimenta la despesa en inversió de les empreses públiques que han estat les principals executores de les polítiques d'inversió del Departament. La inversió de les empreses públiques ha passat de 1.033,72 MEUR el 2003 a 897,90 MEUR el 2004, la qual cosa representa un decrement del 13,14%.

PRESSUPOST CONSOLIDAT 2003-2004. INVERSIONS REALS (CAPÍTOL 6) EN MEUR

UNITAT	IMPORT 2003		IMPORT 2004		VARIACIÓ 03-04
Secretaria General	98,80	8,44%	89,98	8,62%	-8,92%
DG d'Urbanisme	-	0,00%	1,20	0,12%	100,00%
DG de Ports Transports	-	0,00%	-	0,00%	0,00%
DG de Carreteres	38,33	3,27%	54,10	5,19%	41,13%
DG d'Arquitectura i Paisatge	-	0,00%	-	0,00%	0,00%
TOTAL DIRECCIONS GENERALS	137,13	11,71%	145,28	13,92%	5,94%



UNITAT	IMPORT 2003		IMPORT 2004		VARIACIÓ 03-04
Institut per al Desenvolupament de les Comarques de l'Ebre	0,18	0,02%	0,19	0,02%	4,57%
Institut per al Desenvolupament i la Promoció de l'Alt Pirineu i Aran	-	0,00%	-	0,00%	0,00%
TOTAL ORGANISMES AUTÒNOMS	0,18	0,02%	0,19	0,02%	4,57%
FGC	60,26	5,15%	58,71	5,63%	-2,58%
FMGP	0,97	0,08%	0,97	0,09%	0,11%
TABASA	-	0,00%	2,21	0,21%	100,00%
GISA	521,42	44,53%	489,73	46,94%	-6,08%
INCASOL	377,16	32,21%	289,22	27,72%	-23,32%
EQUACAT	0,27	0,02%	0,46	0,04%	67,59%
CIMALSA	33,07	2,82%	41,77	4,00%	26,32%
Túnel del Cadí	0,12	0,01%	0,32	0,03%	167,64%
ICC	3,99	0,34%	2,95	0,28%	-26,13%
Ports de la Generalitat	15,00	1,28%	11,56	1,11%	-22,90%
ADIGSA (*)	21,47	1,83%	-	0,00%	-100,00%
Infraestructures Ferroviàries de Catalunya	-	0,00%	-	0,00%	0,00%
TOTAL EMPRESSES PÚBLIQUES	1.033,72	88,27%	897,90	86,06%	-13,14%
TOTAL CAPÍTOL 6	1.171,03	100,00%	1.043,37	100,00%	-10,90%

(*) Empresa adscrita al Departament de Medi Ambient i Habitatge (a partir de 2004)

Cal tenir en compte també la particularitat que el pressupost d'aquest any és un pressupost prorrogat. I tampoc ens podem oblidar de tota aquella inversió que es realitza però que no té una repercussió directa en el pressupost de l'exercici. Estaríem parlant d'aquelles inversions finançades amb el mètode alemany, concessions,...

Les empreses públiques GISA i INCASOL continuen sent els principals òrgans executors del Departament. De la inversió total pressupostada per les empreses públiques que puja a 897,90 MEUR, 489,73 MEUR i 289,22 MEUR corresponen a GISA i INCASOL respectivament. Això vol dir que gairebé el 75% de la inversió total pressupostada pel Departament és executada per aquestes dues empreses.

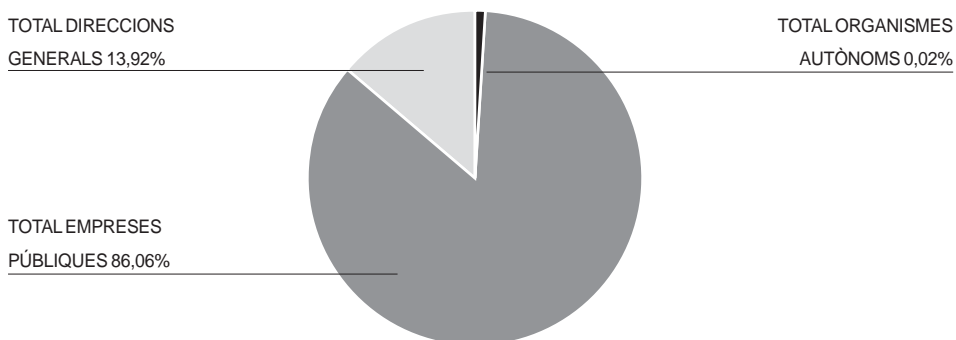
Si analitzem la variació que han sofert les inversions de les empreses públiques, observem que TABASA i Túnel del Cadí, SAC han estat les empreses que han experimentat una variació més gran respecte l'any anterior, del 100% i 167,64% respectivament, tot i que són empreses amb un capacitat inversora molt reduïda. Per l'altra banda, cal també remarcar el decrement de la inversió pressupostada de les dues empreses més inversores del Departament que són GISA i INCASOL. GISA ha passat de tenir una inversió pressupostada de 521,42 MEUR el 2003 a pressupostar 489,73 MEUR el 2004, el que suposa un decrement del 6,08%. Tot i que en termes relatius és una reducció potser no tan important, cal tenir-la en compte ja que tal i com es pot valorar en el quadre que figura més avall, la inversió de GISA representa gairebé el 50% de la inversió total del Departament. L'empresa INCASOL, per la seva banda, ha passat d'invertir 377,16 MEUR el 2003 a invertir 289,22 MEUR el 2004. El decrement de l'INCASOL és del 23,32% a causa de la reducció de la inversió en sòl residencial i industrial.

El pes relatiu dels organismes autònoms sobre la inversió total consolidada del Departament és pràcticament nul·la.

Per últim, la inversió consolidada de les direccions generals és de 145,28 MEUR, que representa un increment de gairebé el 6% respecte l'any 2003, amb un pes relatiu sobre el total de les inversions reals del 13,92%. Dins de les direccions generals caldria ressenyar, per una banda, el decrement de la capacitat inversora de la Secretaria General, d'un 8,92% respecte el 2003, degut bàsicament a la reducció de les despeses en concepte de serveis afectats i d'expropiacions.

Per una altra banda, cal ressaltar l'increment d'un 41,13% de la inversió pressupostada de la DG de Carreteres respecte de l'any anterior. Increment causat pel creixement que experimenten les partides destinades a les inversions en el Pla de camins destinades bàsicament a les obres de millora i pavimentació de camins amb proteccions i accessos ineficaços així com a les inversions en actuacions de conservació de carreteres, seguretat viària, reforç del ferm i millores locals.

DISTRIBUCIÓ DEL PRESSUPOST CONSOLIDAT



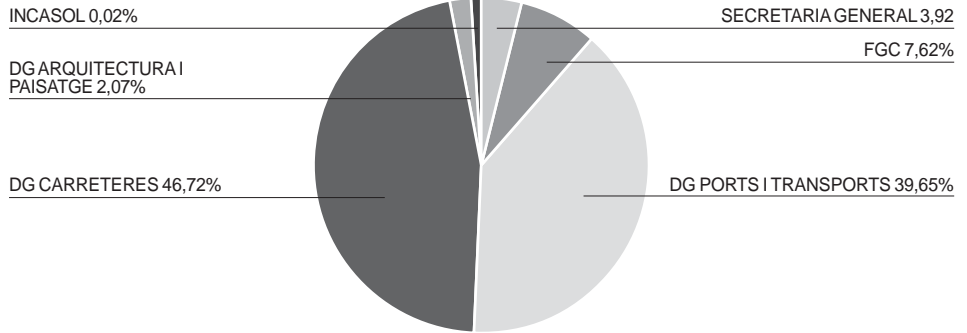
El total de transferències internes, tant corrents com de capital, dins del Departament puja a 561,44 MEUR per a l'any 2004. Tant l'origen de les transferències com els seus destinataris són detallats en el quadre i els gràfics següents.

ORIGEN I DESTÍ DE LES TRANSFERÈNCIES INTERNES (CORRENTS I DE CAPITAL) I

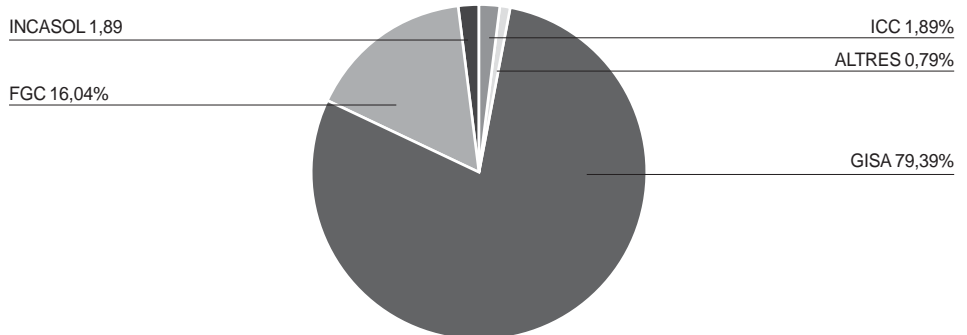
APORTACIONS, 2004 (EN MEUR)

	CARRETERES	PORTS I TRANSPORTS	SECRETARIA GENERAL	ARQUITECTURA I PAISATGE	URBANISME	FGC	INCASOL	TOTAL
A ORGANISMES AUTÒNOMS								
IDECE			1,72					1,72
IDAPA			0,15					0,15
TOTAL organismes autònoms			1,87					1,87
A EMPRESSES PÚBLIQUES								
GISA	262,31	130,34	8,64	1,65		42,81		445,74
FGC		90,07						90,07
ICC			10,63					10,63
FMGP		0,78						0,78
EQUACAT							0,09	0,09
INCASOL			0,61	9,98				10,59
CIMALSA		1,42						1,42
IFERCAT			0,25					0,25
TOTAL empreses públiques	262,31	222,61	20,13	11,62	-	42,81	0,09	559,57
TRANSF. TOTALS	262,31	222,61	22,00	11,62	-	42,81	0,09	561,44

ORIGEN TRASFERÈNCIES INTERNES 2004



DESTINACIÓ DE LES TRASFERÈNCIES INTERNES 2004



La major part de les transferències internes, exactament el 79,39% del total (445,74 MEUR), van destinades a GISA. Els 445,74 MEUR que rep GISA, són transferits majoritàriament per la DG de Carreteres (262,31 MEUR) i per la DG de Ports i Transports (130,34 MEUR), que són precisament les direccions generals que més recursos transfereixen a les empreses públiques. A part d'aquestes dues direccions generals, GISA també rep recursos de l'empresa FGC (42,81 MEUR), de la Secretaria General (8,64 MEUR) i de la DG d'Arquitectura i Paisatge (1,65 MEUR).

La segona destinatària del total de recursos transferits és FGC, que rep 90,07 MEUR íntegrament de la DG de Ports i Transports. D'aquest total, 53,25 MEUR són rebuts mitjançant l'ATM.

La DG de Ports i Transports, a part de GISA i FGC, també transfereix recursos a Ferrocarrils de Muntanya i Grans Pendent (0,78 MEUR) i a CIMALSA (1,42 MEUR). La Secretaria General en transfereix a GISA (8,64 MEUR), a l'ICC (10,63 MEUR), a l'INCASOL (0,61 MEUR) i a Infraestructures Ferroviàries de Catalunya (IFERCAT) (0,25 MEUR). A més, és l'única direcció general que transfereix recursos als dos organismes autònoms adscrits al Departament, a l'IDECE (1,72 MEUR) i a l'IDAPA (0,15 MEUR). La DG d'Arquitectura i Paisatge destina 9,98 MEUR a l'INCASOL i 1,65 MEUR a GISA. Les úniques empreses que transfereixen recursos són FGC, que destina 42,81 MEUR a GISA, i

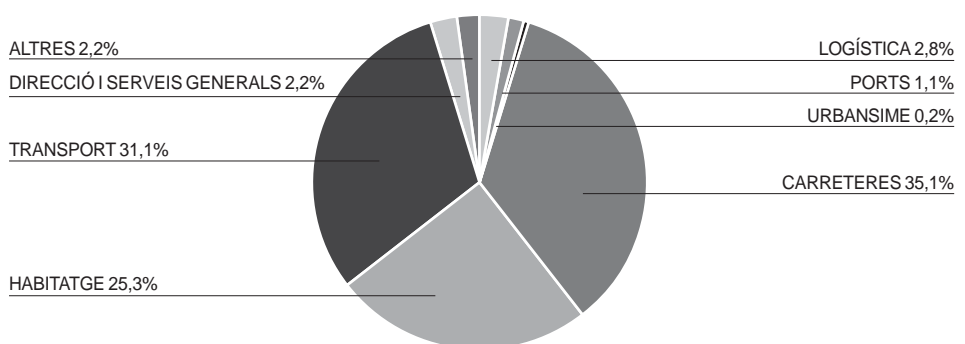
l'INCASOL que, com ja és habitual en els darrers anys, destina a l'EQUACAT una quantitat de 0,09 MEUR.

Com es pot observar, tant en el quadre com en els gràfics, són les empreses públiques les que reben la major part de les transferències internes i aportacions originades dins del Departament, fet motivat per l'important paper que tenen les empreses en la política inversora del Departament.

1.3 Pressupost per programes del DPTOP per al 2004

El pressupost per programes del DPTOP mostra les activitats que li són pròpies per a la consecució dels objectius programats. Com es pot observar en el gràfic, els programes que tenen un major pes en el pressupost total consolidat del Departament són els de carreteres, transport i habitatge. La despesa consolidada d'aquests tres programes és del 91,5% del pressupost total consolidat del Departament.

GRÀFIC 6



Si passem a analitzar el detall dels programes, carreteres és el programa que té el major pes en la despesa total consolidada, amb un pes relatiu del 35,1% del total (709,01 MEUR). Tot seguit hi ha el programa de transport, amb una despesa total consolidada del 627,02 MEUR, que representa el 31,1% de la despesa total. Cal remarcar, en tercer lloc, la despesa destinada pel Departament al programa d'habitatge, amb una despesa consolidada de 509,84 MEUR i un pes relatiu del 25,3%.

De la despesa destinada a carreteres, 331,74 MEUR van destinats a la construcció de la xarxa bàsica, 148,69 MEUR a la construcció de la xarxa local i comarcal, 149,73 MEUR a la conservació de carreteres i la resta (78,85 MEUR) a obres de seguretat viària i millora local.

El programa de transports, que representa un 31,1% (527,02 MEUR) del total de despesa consolidada del Departament, es distribueix entre el transport ferroviari d'FGC (237,15 MEUR), el transport ferroviari d'FMB (192,64 MEUR) i altres actuacions (196,81 MEUR). Al sac d'altres actuacions caldria ressaltar el transport per carretera (estacions d'autobusos i aparcament de vehicles pesants) com per cable i lleure (funicular i cremallera de Montserrat, Divisió Vall de Núria i la Molina).

Pel que fa al programa d'habitatge, amb una despesa total de 509,84 MEUR, la part més important és destinada a actuacions de promoció pública d'habitatge (250,84 MEUR) que engloba tant actuacions de remodelació de barris com de promocions d'habitatges de protecció oficial i de lloguer per a joves. La despesa destinada a sòl residencial i industrial puja a 226,30 MEUR.

La resta del pressupost de despesa consolidada del Departament es reparteix entre els programes de logística (57,37 MEUR) i direcció i serveis generals (43,56 MEUR).

PRESSUPOST DE DESPESA PER PROGRAMES DEL DPTOP PER A 2004

PROGRAMES	IMPORT EN MEUR	%
CARRETERES	709,01	35,1%
CONSTRUCCIÓ DE LA XARXA BÀSICA	331,74	16,4%
XARXA COMARCAL I LOCAL	148,69	7,4%
CONSERVACIÓ	149,73	7,4%
OBRES DE SEGURETAT VIÀRIA I MILLORA LOCAL	78,85	3,9%
HABITATGE	509,84	25,3%
PROMOCIÓ PÚBLICA D'HABITATGE (*)	250,84	12,4%
PROMOCIÓ SÒL INDUSTRIAL I DE SERVEIS	118,59	5,9%
PROMOCIÓ SÒL RESIDENCIAL	107,71	5,3%
REHABILITACIÓ D'EDIFICIS I NUCLIS ANTICS	32,70	1,6%
TRANSPORT	627,02	31,1%
TRANSPORT FERROVIARI D'FMB	192,64	9,5%
TRANSPORT FERROVIARI D'FGC	237,15	11,8%
ALTRES ACTUACIONS	196,81	9,8%
TRANSPORT FERROVIARI RENFE	0,42	0,0%
DIRECCIÓ I SERVEIS GENERALS	43,56	2,2%
URBANISME	3,08	0,2%
PORTS	23,16	1,1%
ORDENACIÓ DEL LITORAL	3,46	0,2%
LOGÍSTICA	57,37	2,8%
ALTRES ACTUACIONS	40,70	2,0%
PRESSUPOST TOTAL CONSOLIDAT	2.017,20	100,0%

(*) Correspon a la despesa que, per aquest concepte, realitza l'INCASOL (empresa pública adscrita al Departament) tot i que a partir del 2004 la competència en matèria d'habitatge passa al Departament de Medi Ambient i Habitatge.

1.4 Modificacions i execució pressupostària

Una vegada aprovat el pressupost pel Parlament, s'inicia la fase d'execució pressupostària que dona lloc, en finalitzar l'exercici pressupostari, a la despesa real executada. Considerem com a despesa executada pel Departament i les seves entitats autònomes, les obligacions reconegudes en la liquidació pressupostària de l'exercici.

PRESSUPOST TOTAL DE LES DIRECCIONS GENERALS I LES ENTITATS AUTÒNOMES DEL DPTOP, EL SEU GRAU DE COMPLIMENT I L'EXECUCIÓ DURANT L'ANY 2004 (EN MEUR)

	CRÈDIT PRESSUPOSTAT (1)	CRÈDIT FINAL (2)	CRÈDIT EXECUTAT (OBLIGACIONS) (3)	VARIACIÓ DE CRÈDIT (2-1)	GRAU D'EXECUCIÓ (3/2)
SECRETARIA I DIRECCIONS GENERALS					
Secretaria General	190,57	232,32	208,16	41,75	89,60%
DG d'Urbanisme	3,08	4,65	1,96	1,56	42,20%
DG de Ports i Transports	313,98	324,87	311,88	10,89	96,00%
DG de Carreteres	326,82	343,17	318,89	16,35	92,92%
DG d'Arquitectura i Paisatge	22,86	51,48	33,51	28,62	65,10%
Delegacions Territorials	0,57	0,79	0,78	0,22	98,39%
SUBTOTAL	857,88	957,28	875,18	99,40	91,42%
ENTITATS AUTÒNOMES ADMINISTRATIVES					
Institut per al Desenvolupament de les Comarques de l'Ebre	1,91	2,05	1,86	0,14	90,90%
Institut per al Desenvolupament i la Promoció de l'Alt Pirineu i Aran	0,15	0,15	0,09	-	62,66%
SUBTOTAL	2,06	2,20	1,96	0,14	88,97%
TOTAL	859,94	959,48	877,14	99,54	91,42%

Aquest quadre mostra el pressupost total executat per les direccions generals i organismes autònoms del Departament de Política Territorial i Obres Públiques, que ascendeix a 877,14 MEUR amb un grau d'execució superior al 90%.

Si passem a analitzar la inversió real executada, el crèdit final executat és de 520,29 MEUR amb un grau d'execució del 92,61%, tal i com es pot observar en la taula següent.

INVERSIONS REALS DE LES DIRECCIONS GENERALS I LES ENTITATS AUTÒNOMES DEL DPTOP. GRAU DE COMPLIMENT I EXECUCIÓ DURANT L'ANY 2004 (EN MEUR)

	CRÈDIT PRESSUPOSTAT (1)	CRÈDIT FINAL (2)	CRÈDIT EXECUTAT (OBLIGACIONS) (3)	VARIACIÓ DE CRÈDIT (2-1)	GRAU D'EXECUCIÓ (3/2)
SECRETARIA I DIRECCIONS GENERALS					
Secretaria General	90,59	102,68	82,87	12,09	80,71%
DG d'Urbanisme	1,20	1,28	0,08	0,08	6,11%
DG de Ports i Transports	130,34	130,34	130,34	-	100,00%
DG de Carreteres	316,41	325,55	305,07	9,14	93,71%
DG d'Arquitectura i Paisatge	1,65	1,65	1,65	-	100,00%
Delegacions Territorials	-	-	-	-	-
SUBTOTAL	540,18	561,49	520,29	21,30	92,61%
ENTITATS AUTÒNOMES ADMINISTRATIVES					
Institut per al Desenvolupament de les Comarques de l'Ebre	0,19	0,30	0,29	0,12	96,35%
Institut per al Desenvolupament i la Promoció de l'Alt Pirineu i Aran	-	-	-	-	-
SUBTOTAL	0,19	0,30	0,29	0,12	96,35%
TOTAL	540,37	561,79	520,29	21,42	92,61%

Pel que fa a les transferències de capital, el grau d'execució és superior al 75%, amb un crèdit total executat de 87,54 MEUR; tal i com es pot veure a la taula següent:

TRANSFERÈNCIES DE CAPITAL DE LES DIRECCIONS GENERALS I LES ENTITATS AUTÒNOMES DEL DPTOP. GRAU DE COMPLIMENT I EXECUCIÓ DURANT L'ANY 2004 (EN MEUR)

	CRÈDIT PRESSUPOSTAT (1)	CRÈDIT FINAL (2)	CRÈDIT EXECUTAT (OBLIGACIONS) (3)	VARIACIÓ DE CRÈDIT (2-1)	GRAU D'EXECUCIÓ (3/2)
SECRETARIA I DIRECCIONS GENERALS					
Secretaria General	0,73	10,67	10,27	9,94	96,26%
DG d'Urbanisme	1,25	2,80	1,39	1,55	49,48%
DG de Ports i Transports	42,07	48,29	42,88	6,22	88,80%
DG de Carreteres	2,38	4,99	2,88	2,60	57,79%
DG d'Arquitectura i Paisatge	20,57	48,04	30,12	27,47	62,70%
Delegacions Territorials	-	-	-	-	-
SUBTOTAL	67,00	114,78	87,54	47,78	76,26%
ENTITATS AUTÒNOMES ADMINISTRATIVES					
Institut per al Desenvolupament de les Comarques de l'Ebre	-	-	-	-	-
Institut per al Desenvolupament i la Promoció de l'Alt Pirineu i Aran	-	-	-	-	-
SUBTOTAL	-	-	-	-	-
TOTAL	67,00	114,78	87,54	47,78	76,26%

Finalment, el quadre següent mostra les inversions reals executades per part de les empreses públiques del Departament de Política Territorial i Obres Públiques al 2004, que ascendeix a 800,10 MEUR. L'empresa pública que té un pes relatiu més elevat és GISA, que amb una inversió real executada de 471,28 MEUR, representa el 58,90% del total executat per part de les empreses públiques del Departament. La segona empresa en importància és l'INCASOL, amb un crèdit executat de 217,67 MEUR i un pes relatiu del 27,21%.

La inversió executada per aquestes dues empreses representa més del 85% del total executat (688,95 MEUR).

INVERSIONS REALS EXECUTADES DE LES EMPRESES PÚBLIQUES DURANT L'ANY 2004 (EN MEUR)	
EMPRESES	CRÈDIT EXECUTAT (OBLIGACIONS)
FERROCARRILS DE LA GENERALITAT DE CATALUNYA	46,14
INSTITUT CARTOGRÀFIC DE CATALUNYA	1,67
PORTS DE LA GENERALITAT	9,84
FERROCARRILS DE MUNTANYA DE GRANS PENDENTS, SA	0,04
TÚNELS I ACCESSOS DE BARCELONA, SA (TABASA)	1,77
INSTITUT CATALÀ DEL SÒL (INCASOL)	217,67
GESTIÓ D'INFRAESTRUCTURES, SA (GISA) (*)	471,28
EQUACAT, SA	0,13
CENTRE INTEGRAL MERCADERIES I ACTIVITATS LOGÍSTICA, SA (CIMALSA)	28,03
INFRAESTRUCTURES FERROVIÀRIES DE CATALUNYA	20,76
TÚNEL DEL CADÍ, SAC	2,77
TOTAL	800,10

(*) Correspon a la inversió encarregada pel DPTOP, tot i que la inversió total de GISA és de 789,41 MEUR